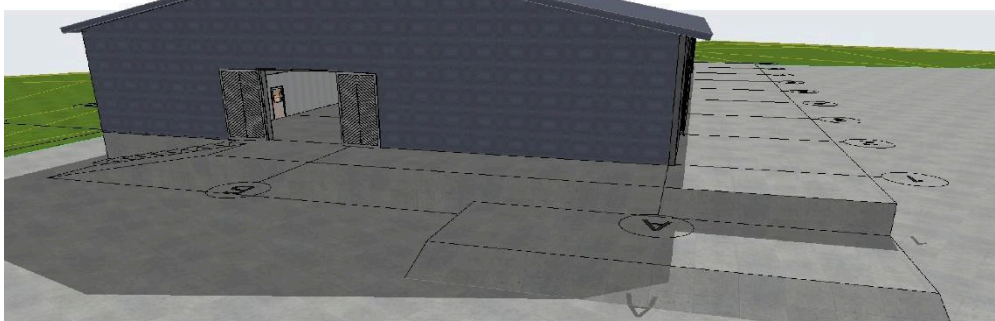


*ЗВО «Університет Короля Данила»
Факультет суспільних та прикладних наук
Кафедра будівництва та архітектури*

*КУРСОВИЙ ПРОЄКТ
З Архітектури будівель і споруд
Нове будівництво складу служби доставки*



Студента 3 курсу Бс-21-1 групи

Галузь знань:

19 «Архітектура та будівництво»

Спеціальність: 192 «Будівництво та цивільна інженерія»

Ящун А. Ю.

(прізвище та ініціали)

Керівник: **Савчук А. І.**

(посада, вчене звання, науковий ступінь, прізвище та ініціали)

Національна шкала: _____

Кількість балів: _____ Оцінка ECTS _____

Член комісії _____

Савчук А. І.

(підпис)

(прізвище та ініціали)

Івано-Франківськ 2024 рік

АНОТАЦІЯ

Основною метою курсової роботи є функціонально-планувальна організація вантажно-посилкового відділення. Із різних аспектів, включаючи його функціональне призначення, проектування, конструктивні рішення, важливість для інфраструктури села Братківці Івано-Франківської області.

В першому розділі розглянуто вимоги до об'ємно-планувальних рішень вантажно-посилкового відділення.

В другому розділі розглянуто містобудівне обґрунтування.

Третій розділ представляє об'ємно-планувальні рішення.

КЛЮЧОВІ СЛОВА: ПРОЕКТУВАННЯ, КОНСТРУКТИВНІ РІШЕННЯ, МІСТОБУДІВНЕ ОБґРУНТУВАННЯ, ОБ'ЄМНО-ПЛАНУВАЛЬНІ РІШЕННЯ.

ЗМІСТ

РОЗДІЛ 1. ВИМОГИ ДО ОБ'ЄМНО-ПЛАНУВАЛЬНИХ ВИРІШЕНЬ ВАНТАЖНО-ПОСИЛКОВОГО ВІДДІЛЕННЯ.....	3
1.1. Основні функції вантажно-посилкового відділення.....	3
1.2. Основні функції вантажно-посилкового відділення.....	4
1.3. Досвід проектування та дослідження.....	5
РОЗДІЛ 2. МІСТОБУДІВНЕ ОБГРУНТУВАННЯ	8
2.1. Вибір земельної ділянки.....	8
2.2. Умови та обмеження території	9
2.3. Основні рішення генплану	10
РОЗДІЛ 3. ОБ'ЄМНО-ПЛАНУВАЛЬНЕ РІШЕННЯ.....	12
3.1. Вибір земельної ділянки.....	12
3.2. Техніко-економіні показники.....	16
3.3. Функціональне призначення.....	16
3.4. Конструктивні рішення.....	21
Висновок.....	23
СПИСОК ВИКОРИСТАНОЇ ЛІТЕРАТУРИ.....	24

РОЗДІЛ 1. ВИМОГИ ДО ОБ'ЄМНО ПЛАНУВАЛЬНИХ ВИРІШЕНЬ ВАНТАЖНО-ПОСИЛКОВОГО ВІДДІЛЕННЯ

1.1. Основні функції вантажно-посилкового відділення

Вантажно-посилкове відділення - це спеціалізована установа або підрозділ компанії, яка займається прийманням, обробкою, зберіганням та відправленням вантажів та посилок. Це може бути частиною поштової служби, кур'єрської компанії, транспортної або логістичної компанії, магазину або будь-якої іншої організації, яка здійснює пересилку товарів.

Приймання вантажів і посилок від клієнтів або постачальників, а також реєстрацію та оформлення відправлень. Процес приймання вантажів та посилок є одним із ключових етапів роботи вантажно-посилкового відділення. Він включає в себе кілька важливих кроків, які допомагають забезпечити правильне та ефективне оброблення відправлень.

Вантажно-посилкове відділення виконує обробку та сортування відправлень за різними критеріями, такими як розмір, вага, напрямок доставки тощо. Обробка і сортування вантажів та посилок є важливим етапом у роботі вантажно-посилкового відділення, оскільки це дозволяє ефективно розподілити відправлення для подальшої доставки.

Відділення забезпечує тимчасове зберігання вантажів та посилок до моменту їх відправлення або отримання. Вантажно-посилкове відділення має спеціально обладнані складські приміщення, які призначені для зберігання вантажів та посилок. Ці приміщення можуть бути різного розміру та конфігурації в залежності від обсягу роботи та типу вантажів.

Основна функція - це відправлення вантажів та посилок до їхніх адресатів за допомогою різних видів транспорту (наприклад, автомобілів, літаків, потягів тощо).

Відправник оформляє замовлення на відправлення вантажу або посилки, вказуючи адресу отримувача, характеристики вантажу (розмір, вага, вид), тип послуги (наприклад, експрес-доставка або стандартна доставка) та інші необхідні дані. Відправник вибирає вид послуги та шлях доставки, що найкраще відповідає його потребам та вимогам, враховуючи терміни та вартість доставки. Відправник сплачує вартість послуги відправлення та отримує квитанцію або інший документ, що підтверджує оплату. Вантаж або посилка передається кур'єру або водію, який буде здійснювати доставку. Кур'єр або водій отримує відповідний список вантажів та посилок для доставки на визначений маршрут. Після успішної доставки вантажу або посилки отримувач підтверджує отримання, підписуючи відповідний документ або підтверджуючи отримання за допомогою спеціального коду. Цей процес дозволяє забезпечити ефективне та надійне відправлення вантажів та посилок з вантажно-посилкового відділення до їхніх адресатів, забезпечуючи високу якість обслуговування для клієнтів.

Вантажно-посилкове відділення може здійснювати доставку вантажів і посилок до адресатів, які може включати в себе як індивідуальних клієнтів, так і бізнес-клієнтів.

Також важлива функція включає надання інформаційної підтримки клієнтам щодо відправлення, отримання та відстеження їхніх вантажів та посилок. Також забезпечується допомога у вирішенні питань та претензій.

Відділення веде облік вантажів та посилок, контролює рух товарів, здійснює інвентаризацію та оптимізацію складських запасів. Цей процес включає в себе планування, контроль і оптимізацію запасів товарів на складі з метою забезпечення необхідного рівня наявності та зниження витрат.

Забезпечення безпеки вантажів та посилок під час їхньої обробки, зберігання та доставки. Контроль якості включає перевірку вантажів на цілісність, відповідність та інші параметри.

Для успішного функціонування вантажно-посилкового відділення необхідно враховувати вимоги до безпеки, ефективності та зручності для користувачів. Також важливо дотримуватися відповідних нормативних вимог та стандартів у сфері транспорту, логістики та обробки вантажів.

1.2. Досвід проектування та дослідження

Склади та ангари лише на вигляд здаються простими спорудами, оскільки ці будівлі не мають складної архітектури та планування. Однак проектування складу – далеко не така проста справа. При цьому необхідно врахувати багато важливих нюансів: будівельні норми, характеристики металоконструкцій, особливості ділянки, де планується будівництво і т. д. Щоб проект ангара був професійним і дозволяв зводити складський комплекс з якнайшвидшим запуском і введення об'єкта в експлуатацію замовляйте в нашій компанії. Розробка якісного проекту неможлива без врахування важливих моментів. Необхідно розрахувати допустимі навантаження на підлогу, оптимальну висоту стелі відповідно до потреб замовника, необхідну площу приміщень і їх відповідність функціональним завданням.

Для цього необхідно починати проектування ангарів і складів з аналізу ділянки та збору загальної інформації про майбутню споруду від замовника. Сучасні ангари збираються з металоконструкцій. За зовнішнім виглядом вони бувають прямокутні, арочні, шатрові та інші види. Відмінною рисою таких будівель є їх швидке будівництво. Проектування ангарів з металоконструкцій виконується з упором на їх функціональність і надійність, а не на зовнішній вигляд. Тому при проектуванні їм приділяють більше уваги.



Рис.1. Вантажне відділення нової пошти

Як правило, проектування і будівництво ангарів здійснюється швидко. Можна використовувати типові конструкції. Все це скорочує вартість і час, витрачений на створення проектної документації та подальшу реалізацію проекту.

Україна володіє досить розвиненою мережею вантажно-посилкових відділень що обслуговує велику кількість клієнтів прикладом є Нова Пошта. Проектування та будівництво вантажно-посилкових відділень відбувається підприємствами або із залученням інвесторів. Одним із прикладів може бути вантажно-посилкове відділення Нової Пошти в місті Івано-Франківськ на вулиці Максимовича 8, дане відділення спеціалізується на відправці великогабаритних та дрібних посилок.



Рис.2. Вантажно-посилкове відділення нової пошти

РОЗДІЛ 2. МІСТОБУДІВНЕ ОБГРУНТУВАННЯ

2.1. Вибір земельної ділянки

Запроектований склад вантажно-посилкового відділення знаходиться в селі Братківці, Тисменицький район, Івано-Франківської області Ділянка для забудови розташовується у міста, рельєф ділянки рівнинний, без сильних перепадів висот. Поруч з ділянкою розташовується дорога та сільсько господарські території. Ділянка під будівництво має довжину 133м 500см та ширина 91м 100см. Площа ділянки – 7017 м².



Рис.3. Місце розташування земельної ділянки

Кадастровий номер	48,8087551, 24,7303466
Площа	7 017 м ²
Власність	Приватна власність
Використання господарських	Для обслуговування житлових і споруд
Призначення	Для будівництва і обслуговування
Категорія	Землі громадської та житлової забудови

Адреса: Івано-Франківська область, Тисменицький район, село Братківці.

Було обрано ділянку в селі Братківці для проектування вантажно-посилкового відділення тому, що в самому селі знаходяться два поштові відділення які здатні приймати та зберігати посилки лише до 30 кілограмів.

З допомогою запроектованої мною споруди даним відділенням буде доволі зручно відправляти та приймати великі та габаритні посилки, тому що можна буде перевозити посилки вагою від 30 кілограмів до 1100 кілограмів, це перекриє велику кількість потреб жителів села Братківці, сусідніх сіл та міст.

Також село Братківці знаходиться доволі близько до міста Івано-Франківськ завдяки цьому можливий величезний попит на розвезення по області посилок чи розміщення на даному складі.

А сама ділянка яку я обрав є досить зручною для розміщення на ній вантажно-посилкового відділення із комфортним під'їздом вантажівок до рампи для вивантаження та завантаження посилок як і габаритних, так і дрібних.

Також є окремо зручний заїзд для легкових авто та середніх за розмірами транспортних засобів.

2.2. Умови та обмеження на території.

Створення вантажно-посилкового відділення на території села може бути корисним для місцевих мешканців та підприємств, але при цьому необхідно врахувати ряд умов та обмежень, які можуть вплинути на його функціонування. Ось деякі з них:

Розмір та потреби споживачів: Потрібно оцінити розмір та потреби місцевого населення та бізнесів у вантажно-посилкових послугах. Якщо попит невеликий, відділення може працювати в обмеженому режимі або

спільно з іншими послугами, наприклад, магазином або поштовим відділенням.

Логістичні можливості: Доступність транспортних маршрутів та інфраструктура для забезпечення постачання товарів та відправлення посилок. Наявність доріг, зручний доступ для транспорту, можливість розраховувати на постачання товарів з інших регіонів.

Простір для складу: Наявність відповідного простору для розміщення складських приміщень, у тому числі складських площ та місць для зберігання товарів.

Законодавство та регулювання: Законодавчі та регуляторні обмеження, які можуть стосуватися забудови та функціонування вантажно-посилкового відділення на території села. Наприклад, дозвільні документи, вимоги щодо безпеки та здоров'я, екологічні стандарти тощо.

Технічне обладнання та персонал: Наявність необхідного обладнання для обробки, зберігання та відправлення вантажів та посилок, а також кваліфікованого персоналу для їхнього обслуговування.

Фінансові можливості: Доступність фінансових ресурсів для будівництва та обладнання вантажно-посилкового відділення, а також для забезпечення його подальшого функціонування.

Попит та конкуренція: Аналіз ринку та конкуренції, який дозволить з'ясувати, чи існує достатній попит на вантажно-посилкові послуги у селі та як відділення може конкурувати з іншими подібними підприємствами.

Соціальний вплив: Оцінка соціального впливу від будівництва та функціонування вантажно-посилкового відділення на місцеве населення та середовище. Це може включати оцінку шуму, забруднення, затримок у транспорті та інші аспекти.

2.3. Основні рішення генплану

На генплані зображено ділянку на якій розташовано запроектовану будівлю є позначені осі та розміри (довжина 48 м, ширина 24 м), дана споруда розміщена ближче до правої сторони та зміщена в низ для того, щоб забезпечити зручний проїзд вантажівкам з лівої сторони та легкий доступ до рампи, а зі сторони дороги знаходяться безплатні місця для стоянки авто також присутні паркувальні місця біля рампи.

Рампа розділена на дві частини, перша частина призначена для під'їзду легкових авто, а інша частина призначена для під'їзду середніх за розмірами транспортних засобів.

Також є зручний підйом на рампу з допомогою широкого пандуса та сходів, загальна площа запроектованої споруди 1 151 м².

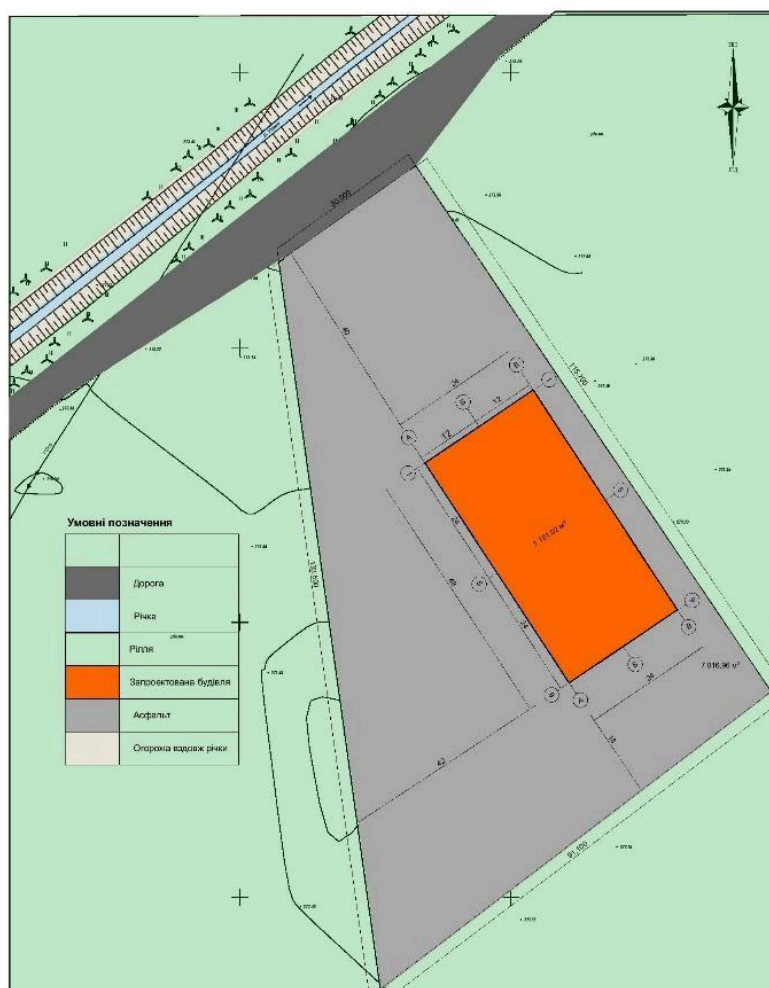


Рис.4. Генплан

РОЗДІЛ 3. ОБ'ЄМНО ПЛАНУВАЛЬНІ РІШЕННЯ

3.1. Форма та розрізи будівлі

Вихідні дані:

Район будівництва:	с. Братківці
Довжина будівлі:	48м
Ширина будівлі:	24м
Висота будівлі:	9м 800см
Крок крайніх колон:	6м
Крок середніх колон:	6м
Фундамент:	2м
Висота ферми:	3м 500см
Довжина ферми:	24м 800см
Загальна площа даху:	26м
Кут ухилу даху:	16 градусів

Форма та розміри будівлі вантажно-посилкового відділення можуть бути різними в залежності від потреб і можливостей конкретного місця та контекстуальних факторів. Однак, при проектуванні будівлі в селі Братківці Івано-Франківської області можуть бути враховані такі особливості:

З урахуванням сільського середовища та ландшафту вибрано архітектурний стиль, який гармонійно впишеться в місцевість. Наприклад, це може бути традиційний стиль з використанням природних матеріалів, які є типовими для регіону.

Будівля є функціональною для своєї мети. Вона може включати зони для приймання, сортування та зберігання вантажів, а також офісні приміщення для персоналу та зони для обслуговування клієнтів.

Розмір та форма: Враховуючи обсяги вантажів та простір для будівництва, розмір та форма будівлі є визначені таким чином, щоб забезпечити оптимальне використання простору та ефективність роботи.

При проектуванні важливо врахувати вимоги до безпеки праці та відповідність екологічним стандартам. Це може включати обладнання будівлі системами протипожежного захисту, а також використання екологічно чистих матеріалів.

Для зниження витрат на енергію можна використовувати енергоефективні технології при проектуванні будівлі, такі як ізоляція та використання природного освітлення.

Будівля повинна бути зручною для користувачів та відповідати потребам місцевого населення. Наприклад, вона може мати зручний заїзд для вантажних автомобілів та зони для паркування.

Розробка ландшафтного дизайну допоможе впорядкувати прилеглу територію та забезпечити гармонійне поєднання будівлі з природним оточенням.

Отже, важливо врахувати ці аспекти при розробці форми та розмірів будівлі вантажно-посилкового відділення в селі Братківці Івано-Франківської області з метою забезпечення ефективного та вдалого функціонування.

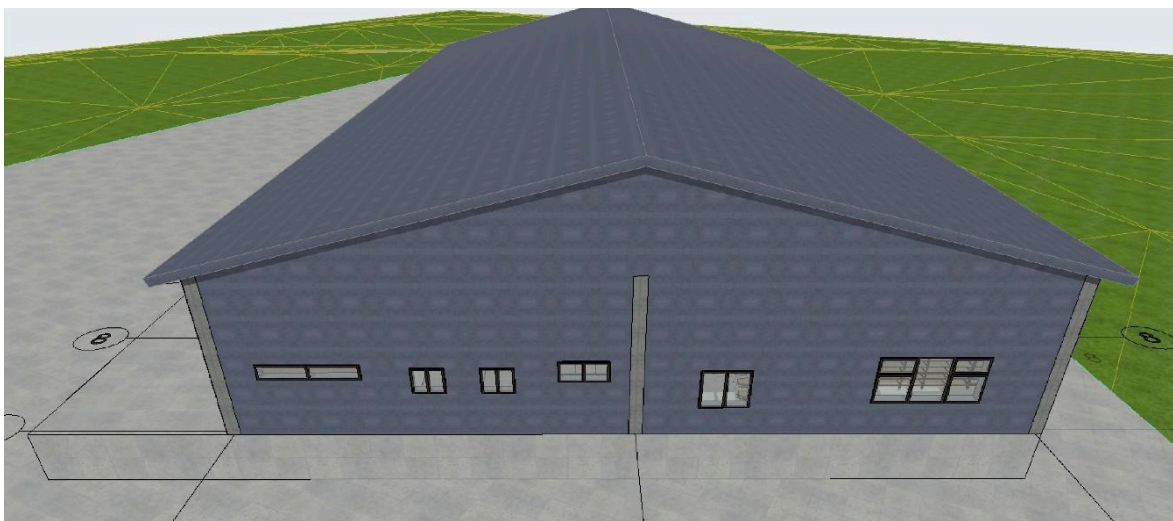
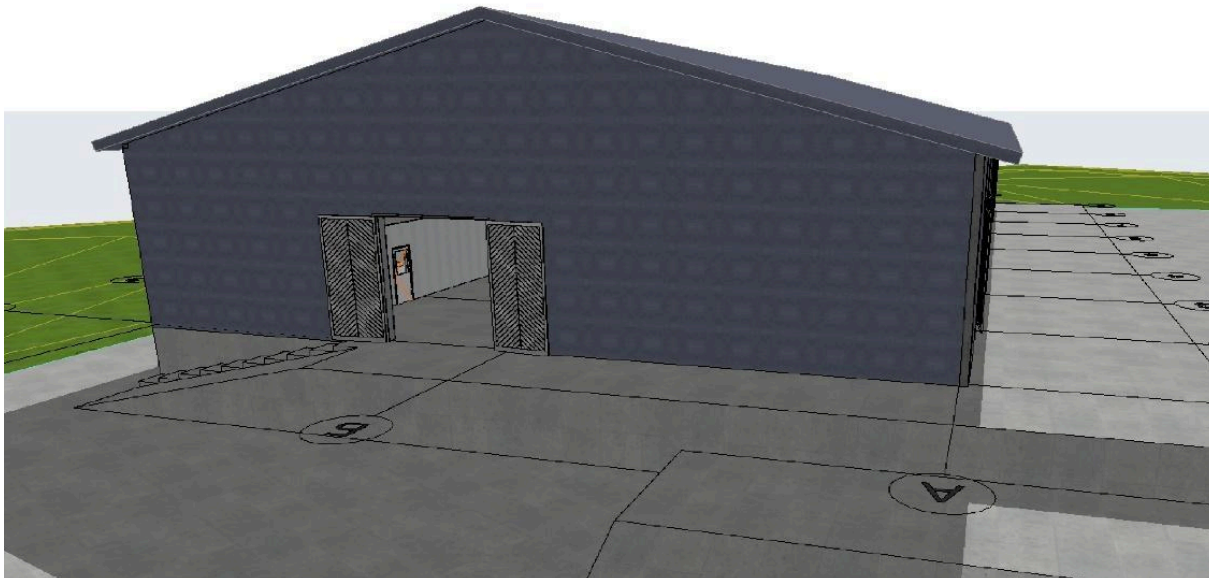


Рис.5. Вид будинку

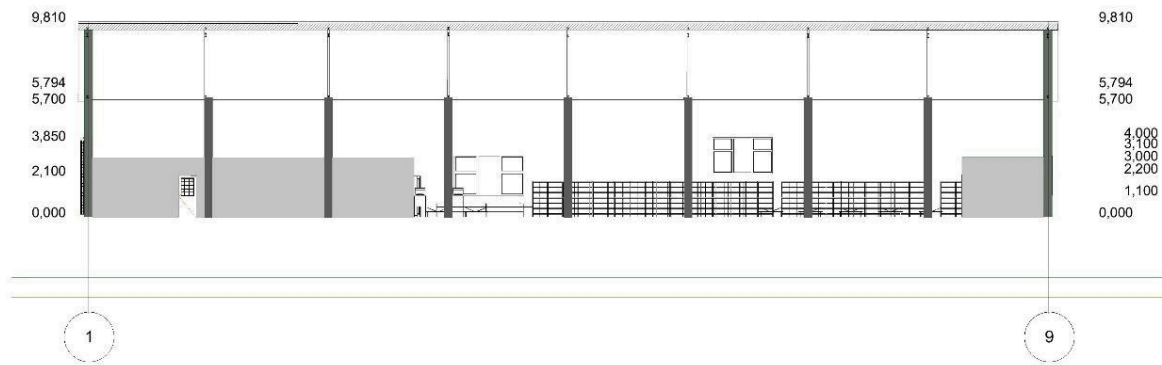


Рис.6. Розріз 1-1

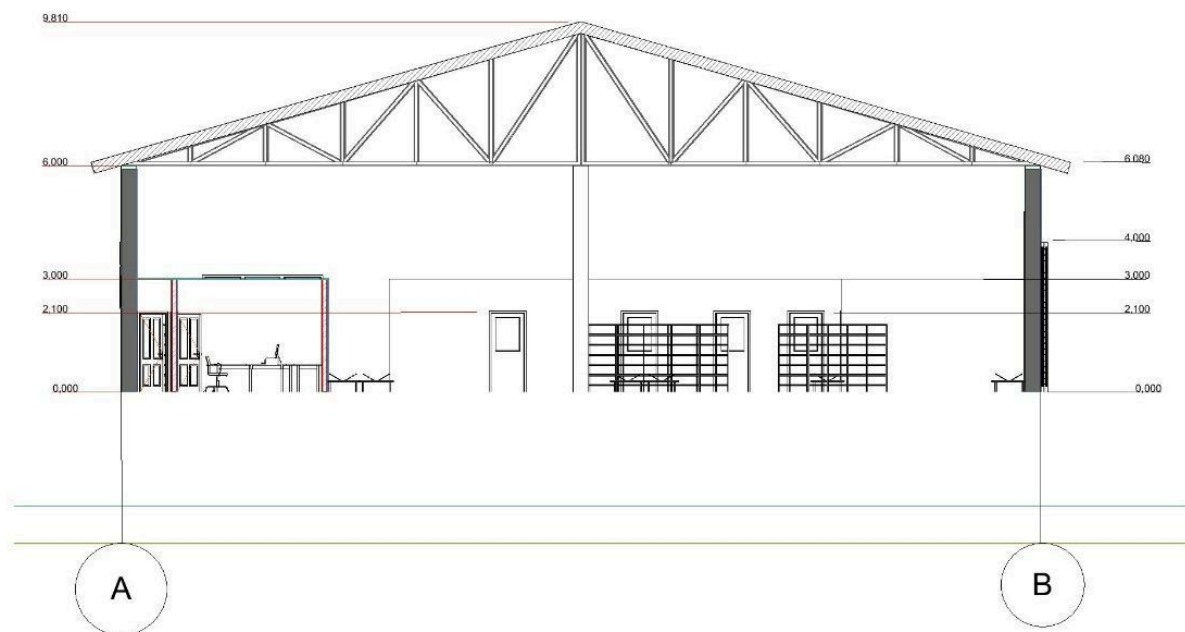


Рис.7. Розріз 2-2

3.2. Техніко-економічні показники

Площа ділянки – 7 017 м²

Площа забудови – 1 151 м²

Поверховість – 1 поверх

Будівельний об'єм – 13 600 куб. м.

вище + 0.000 – 11 300 куб. м.

нище – 0.000 – 2 300 куб. м.

Умовна висота будівлі - 9 800 м.

3.3. Функціональне призначення

Функціональне призначення вантажно-посилкового відділення полягає у забезпеченні комплексу послуг з приймання, зберігання, обробки та відправлення вантажів та посилок.

Відділення приймає вантажі та посилки від різних відправників, включаючи індивідуальних клієнтів, малі та великі компанії, інтернет-магазини тощо. Однією з основних функцій є сортування отриманих вантажів та посилок за різними критеріями, такими як розмір, вага, напрямок доставки тощо.

Це дозволяє оптимізувати процес подальшої обробки та відправлення. Вантажно-посилкове відділення забезпечує тимчасове зберігання вантажів та посилок до моменту їх відправлення або отримання. Це може включати складські приміщення з різними умовами зберігання в залежності від характеру товарів. Відділення виконує функцію пакування вантажів та посилок, складання вантажних документів, організацію та здійснення відправлення до різних місць призначення за допомогою різних видів транспорту.

Вантажно-посилкове відділення надає консультації клієнтам щодо послуг, цін, термінів доставки, стану вантажів тощо. Також воно приймає відправлення від клієнтів та надає їм необхідну інформацію щодо отримання посилок. Відділення веде облік вантажів та посилок, контролює їх рух по складу, виконує інвентаризацію та оптимізацію складських запасів. Вантажно-посилкове відділення здійснює контроль якості та безпеки товарів під час їх приймання, зберігання та відправлення, а також вживає заходів для запобігання втрат, пошкоджень та крадіжок.

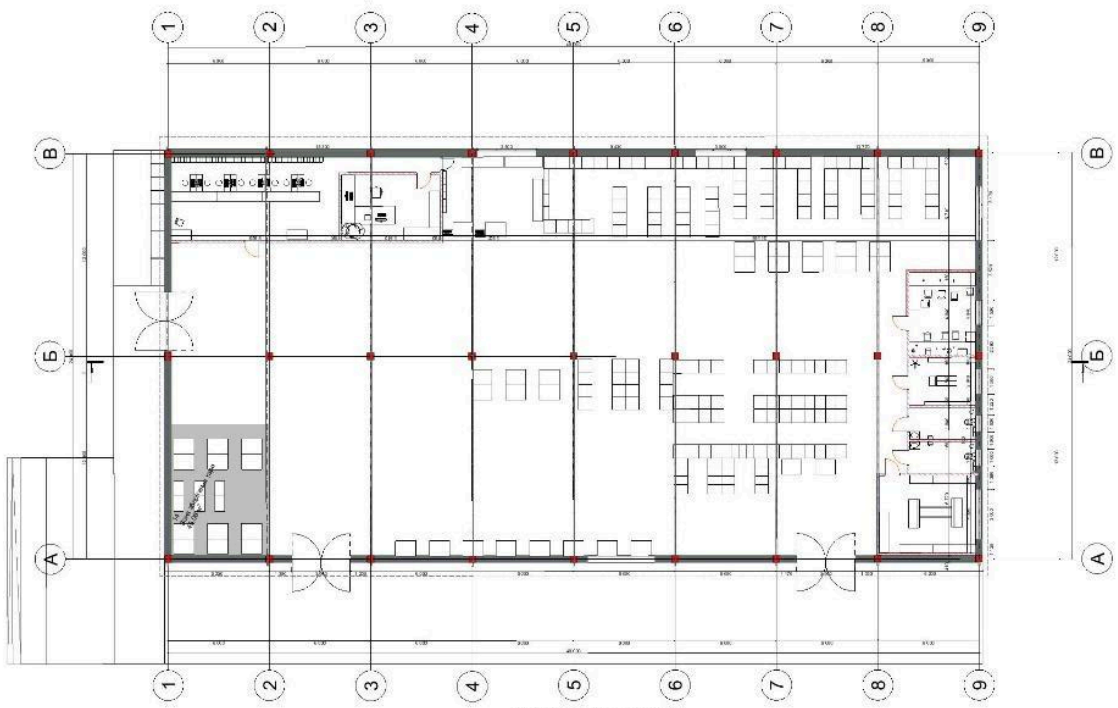


Рис.8. План першого поверху

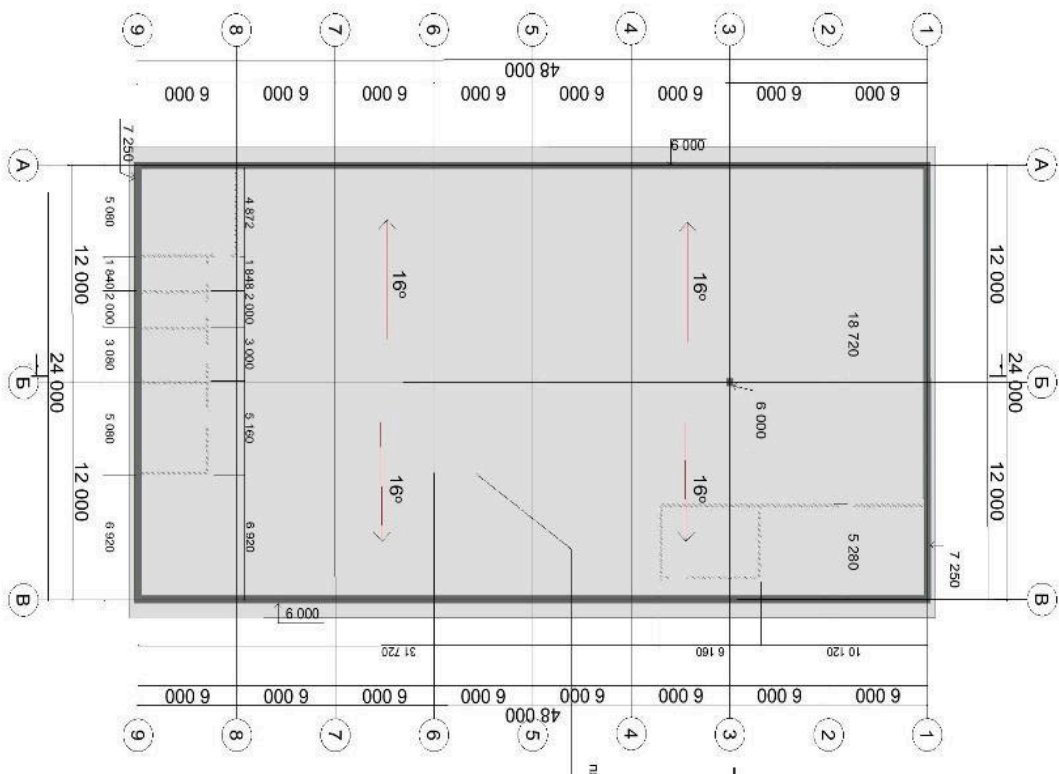


Рис.9. План даху

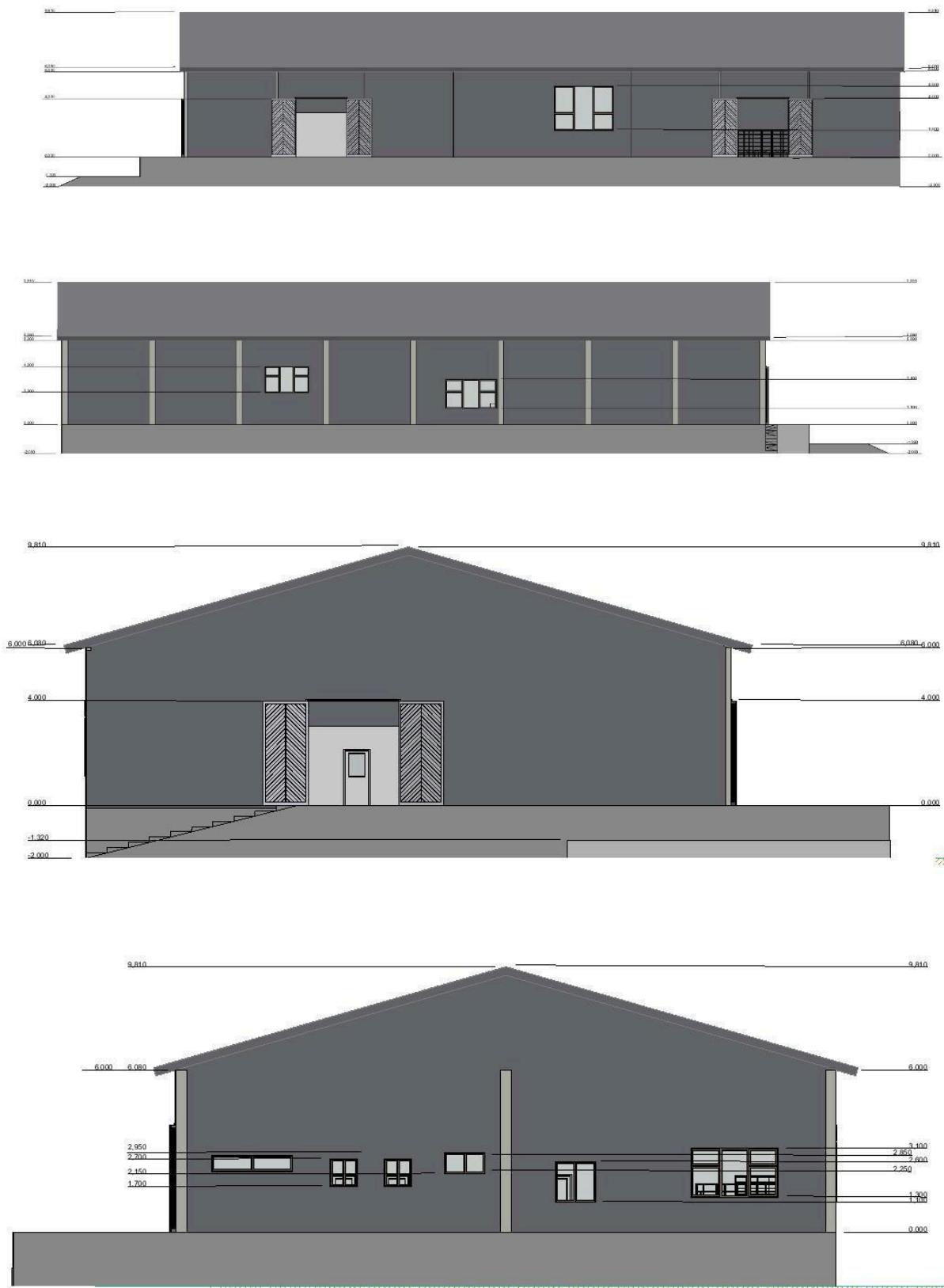


Рис.10. Фасаду

Для села Братківці Івано-Франківської області інфраструктура вантажно-посилкового відділення може мати важливе значення з різних точок зору:

Вантажно-посилкове відділення допомагає мешканцям села мати доступ до різноманітних товарів та послуг, які можуть бути недоступні в місцевих магазинах. Це особливо важливо для людей, які не мають можливості самостійно виїжджати за межі села.

Відкриття вантажно-посилкового відділення може стати стимулом для розвитку малого та середнього бізнесу в селі. Підприємці можуть використовувати це відділення для відправлення своїх товарів до клієнтів у різних регіонах країни.

Вантажно-посилкове відділення може забезпечити послуги доставки для мешканців села, які не можуть особисто забрати свої замовлення чи вантажі. Це особливо важливо для людей з обмеженими можливостями, літніх людей та тих, хто працює на полях чи вдалинах.

Відділення може стати джерелом додаткових доходів для місцевого бюджету через сплату податків та збільшення попиту на послуги місцевих підприємств.

Наявність вантажно-посилкового відділення в селі забезпечить мешканцям зручність і простоту відправлення та отримання посилок без необхідності подорожувати до більших міст.

Можливість відправлення та отримання товарів без необхідності поїздки на автомобілі може допомогти зменшити транспортний рух та зменшити екологічний вплив.

Отже, вантажно-посилкове відділення може мати значущий вплив на життя мешканців села Братківці, забезпечуючи їм доступ до товарів та послуг, розвиток бізнесу та зручність у відправленні та отриманні посилок.

№	Назва	Площа
1	Зона операторів	54,22
2	Кабінет керівника	22,43
3	Зона приймання/пакування	30,06
4	Зона комірок	171,36
5	Їдальня	18,98
6	Жіноча роздягалка	11,13
7	Туалет жіночий	7,20
8	Туалет чоловічий	7,25
9	Роздягалка чоловіча	26,03
10	Зона комірок	163,22
12	Зона зберігання тари	25,41
13	Зона зберігання габаритних посилок	61,90
14	Зона зберігання тари	45,06
15	Склад	1 152,00
		1 796,25 м ²

Рис.11. Експлікація приміщень

3.4. Конструктивні рішення

При проектуванні вантажно-посилкового відділення важливо враховувати різні конструктивні рішення, які забезпечать ефективне та безпечне функціонування відділення. Ось деякі конструктивні аспекти, які можуть бути включені у проект:

Оптимізоване розміщення функціональних зон відділення (приймання, сортування, зберігання, відправлення) для максимальної ефективності робочих процесів та зручності для працівників.

Вибір міцних та довговічних матеріалів для будівництва, які забезпечать стійкість будівлі до впливу погодних умов та механічних навантажень.

Забезпечення конструкції будівлі достатньою міцністю та надійністю для зберігання та обробки різних типів вантажів та посилок.

Включення в конструкцію будівлі систем безпеки, таких як системи відеоспостереження, контроль доступу, пожежний та охоронний сигналізації, щоб забезпечити захист вантажів та персоналу.

Застосування енергоефективних технологій та матеріалів для зменшення споживання енергії та витрат на опалення та кондиціонування.

Використання оптимальної геометрії будівлі для забезпечення зручності руху та розміщення вантажів та обладнання всередині приміщення.

Розробка конструкції будівлі з урахуванням легкості обслуговування та можливості швидкого виправлення потенційних поломок чи пошкоджень.

Забезпечення комфортних та безпечних умов праці для персоналу, включаючи правильне розташування обладнання, зон відпочинку та санітарних вузлів.

Висновок

У роботі було розглянуто тему функціонально-планувальної організації вантажно-посилкового відділення. Із різних аспектів, включаючи його функціональне призначення, проектування, конструктивні рішення, важливість для інфраструктури села Братківці Івано-Франківської області.

Значення вантажно-посилкового відділення відіграє важливу роль у забезпеченні доступу мешканців до різноманітних товарів та послуг, розвитку малого та середнього бізнесу та зменшенні екологічного впливу.

Функціональне призначення полягає у прийманні, сортуванні, зберіганні, відправленні вантажів та посилок, а також у наданні послуг обслуговування клієнтів.

Для ефективного та безпечного функціонування відділення важливо обрати правильні конструктивні рішення, врахувавши просторове планування, вибір матеріалів конструкції, системи безпеки та інші аспекти.

Відділення відіграє важливу роль у розвитку інфраструктури села, забезпечуючи доступ до товарів та послуг, розвиток місцевого бізнесу та зручність для мешканців, та підприємств.

Отже, вантажно-посилкове відділення є невід'ємною складовою інфраструктури, яка сприяє економічному та соціальному розвитку села, забезпечуючи доступність та зручність для мешканців.

СПИСОК ВИКОРИСТАНОЇ ЛІТЕРАТУРИ

1. ДБН В.2.2-40:2018 Інклюзивність будівель і споруд.
https://dbn.co.ua/dbn/dbn_v.2.6-31.pdf
2. ДБН В.2.5-64:2012 Внутрішній водопровід та каналізація.
<https://dbn.co.ua/load/normativy/dbn/1-1-0-1059>
3. ДБН В.2.2-9:2018 Громадські будинки та споруди.
<https://drive.google.com/file/d/1-AFpdfHqNQi3j5Oi9oL9TwnwPLkzeNwm/view>
4. ДБН А.3.1-5:2016 Організація будівничого виробництва.
https://drive.google.com/file/d/0B6R-P_LwCRN-WEU4QWN4Um1nRkU/view?resourcekey=0-fusyVei7XoZ2H1D7J2KvYg
5. ДБН В.2.2-40:2018 Інклюзивність будівель та споруд.
<https://drive.google.com/file/d/1XPb0yBipgi86aGABwac6dhfKtSK3FSVY/view>
6. ДБН В.1.1.7:2016 Пожежна безпека об'єктів будівництва.
https://drive.google.com/file/d/0B6R-P_LwCRN-TEIPU1huNGRaZEE/view?resourcekey=0-R4Du6IQR0Dnnpadz2FgTTA
7. ДБН В.1.2-2:2006 Навантаження і впливи. Норми проектування.
https://dbn.co.ua/dbn/dbn_v_1_2_2_2006_nagruzki_i_vozdeystviya_ukr.pdf

ПЛАГІАТ



King Danylo University Дата звіту 5/14/2024

Дата редагування ---

метадані

Заголовок

Нове будівництво складу служби доставки

Науковий керівник / Експерт

Автор

Ящун А. Ю. підрозділ

кандидат архітектури

Андрій Савчук

King Danylo University

Тривога

У цьому розділі ви знайдете інформацію щодо текстових спотворень. Ці спотворення в тексті можуть говорити про МОЖЛИВІ маніпуляції в тексті. Спотворення в тексті можуть мати навмисний характер, але частіше характер технічних помилок при конвертації документа та його збереженні, тому ми рекомендуємо вам підходити до аналізу цього модуля відповідально. У разі виникнення запитань, просимо звертатися до нашої служби підтримки.

Заміна букв 0 Інтервали 0 Мікропробіли 6 Білі знаки 1 Парафрази (SmartMarks) a

13

Обсяг знайдених подібностей

Коефіцієнт подібності визначає, який відсоток тексту по відношенню до загального обсягу тексту було знайдено в різних джерелах. Зверніть увагу, що високі значення коефіцієнта не автоматично означають плагіат. Звіт має аналізувати компетентна / уповноважена особа.

2.38%

2.38%

КП 1 КП 2

5.01% 5.01%

Подібності за списком

2692

Кількість слів

21867

Кількість символів

25

Довжина фрази для коефіцієнта подібності 2

джерел

Нижче наведений список джерел. В цьому списку є джерела із різних баз даних. Колір тексту означає в якому джерелі він був знайдений. Ці джерела і значення Коефіцієнту Подібності не відображають прямого плагіату. Необхідно відкрити кожне джерело і проаналізувати зміст і правильність оформлення джерела.

10 найдовших фраз Колір тексту

ПОРЯДКОВИЙ	НОМЕР НАЗВА ТА АДРЕСА ДЖЕРЕЛА URL (НАЗВА БАЗИ)	КІЛЬКІСТЬ ІДЕНТИЧНИХ СЛІВ (ФРАГМЕНТІВ)			
1	https://vsezakonno.com.ua/poslugy/proektuvannya-skladiv-ta-angariv/	39	1.45	%	2
	https://vsezakonno.com.ua/poslugy/proektuvannya-skladiv-ta-angariv/	25	0.93	%	3
	https://vsezakonno.com.ua/poslugy/proektuvannya-skladiv-ta-angariv/	23	0.85	%	4
	https://vsezakonno.com.ua/poslugy/proektuvannya-skladiv-ta-angariv/	19	0.71	%	
5	 D0%BE%D0%BE%D0%BE%D0%BB%D0%B8%D1%82%D0%B8%D0%BA%D0%B0%D0%9A%D1%80%D0%B0%D1%97%D0%BD%D0%B8-%D0%BD%D0%B0%D1%83%D0%BA%D0%B8/%D0%93%D0%B5%D0%9F%D1%96%D0%B2%D0%BD%D1%96%D1%87%D0%BD%				

[0%BE%D1%97-
%D0%84%D0%B2%D1%80%D0%BE%D0%BF%D0%B8-441715.html](https://vsezakonno.com.ua/posluqv/proektuvannya-skladiv-ta-angariv/) 15 0.56 %

6 <https://vsezakonno.com.ua/posluqv/proektuvannya-skladiv-ta-angariv/> 14 0.52 %

з бази даних RefBooks (0.00 %)

ПОРЯДКОВИЙ НОМЕР ЗАГОЛОВОК КІЛЬКІСТЬ ІДЕНТИЧНИХ СЛІВ (ФРАГМЕНТІВ)

з домашньої бази даних (0.00 %)

ПОРЯДКОВИЙ НОМЕР ЗАГОЛОВОК КІЛЬКІСТЬ ІДЕНТИЧНИХ СЛІВ (ФРАГМЕНТІВ)

з програми обміну базами даних (0.00 %)

ПОРЯДКОВИЙ НОМЕР ЗАГОЛОВОК КІЛЬКІСТЬ ІДЕНТИЧНИХ СЛІВ (ФРАГМЕНТІВ)

з Інтернету (5.01 %)

ПОРЯДКОВИЙ
НОМЕР ДЖЕРЕЛО URL

КІЛЬКІСТЬ ІДЕНТИЧНИХ СЛІВ
(ФРАГМЕНТІВ)

1 <https://vsezakonno.com.ua/posluqv/proektuvannya-skladiv-ta-angariv/> 120 (5) 4.46 %

2

<https://ru.essays.club/%D0%93%D1%83%D0%BC%D0%B0%D0%BD%D0%B8%D1%82%D0%B0%D1%80%D0%BD%D1%8B%D0%B5-%D0%BD%D0%B0%D1%83%D0%BA%D0%B8/%D0%93%D0%B5%D0%BE%D0%BF%D0%BE%D0%BB%D0%B8%D1%82%D0%B8%D0%BA%D0%B0/%D0%9A%D1%80%D0%B0%D1%97%D0%BD%D0%B8-%D0%9F%D1%96%D0%B2%D0%BD%D1%96%D1%87%D0%BD%D0%BE%D1%97-%D0%84%D0%B2%D1%80%D0%BE%D0%BF%D0%B8-441715.html>

Список прийнятих фрагментів (немає)

прийнятих фрагментів) ПОРЯДКОВИЙ НОМЕР ЗМІСТ КІЛЬКІСТЬ

ОДНАКОВИХ СЛІВ (ФРАГМЕНТІВ)

15 (1) 0.56 %