

**СПИСОК ВИКОРИСТАНИХ ДЖЕРЕЛ:**

1. <https://jak.koshachek.com/articles/derevno-polimernij-kompozit-polywood.html>
2. <https://jak.koshachek.com/articles/terasna-doshka-polywood.html>
3. <https://jak.koshachek.com/articles/polywood-virobniectvo-fasadnoi-i-terasnoi-doshki.html>
4. ДСТУ 9065: 2021

*Кизимишин Л. П.,  
ст. викладач кафедри архітектури та будівництва,  
ЗВО «Університет Короля Данила»,  
м. Івано-Франківськ, Україна*

**ДОСВІД ПРОЕКТУВАННЯ ЖИТЛОВИХ БУДИНКІВ  
ТЕРАСОВОГО ТИПУ НА РЕЛЬЄФІ**

Анотація. У статті розглядається досвід проектування житлових будинків терасового типу на рельєфі. Сформулюється концепція організації даного типу будинків на рельєфній місцевості.

Ключові слова: досвід проектування житлових будинків, будинки терасового типу, проектування на рельєфі, концепція, завдання, нормативна база.

Земельні ділянки, що відводяться на крутих схилах, забудовуються терасовими житловими будинками.

Особливе місце в типологічному ряду блокованих будинків із непересічною забудовою займають так звані терасові будинки. Їх відмінною особливістю є наявність у кожного вдома тераси - відкритого озелененого майданчика, який виконує функції прибудинкової земельної ділянки. У зв'язку з цим терасові будинки являють собою різновид блокованої забудови на рельєфі чи рівнинній місцевості.

Важливою умовою раціонального проектування та будів-

ництва будинків є комплексний облік різноманітних факторів і параметрів, які впливають на якість і комфортність житлового середовища для людини. Залежно від ступеня деталізації розрізняють сотні різних демографічних, технічних, економічних та інших умов, що формують високоякісне сучасне житло. Терасові житлові будинки дають можливість організації перед квартирами вільного простору для відпочинку і праці, а також дитячих ігрових майданчиків на відкритому повітрі так само, як квартири, розташовані на першому поверсі з виходом у сад. Озеленення парапетів, шляхом влаштування на них квітників, додатково підвищує цінність подібних квартир у терасових житлових будинках [1].

Переваги великого відкритого простору стимулює будівництво терасових житлових будинків на рівнинних земельних ділянках. Утворені в зв'язку з цим порожні простори на рівні першого поверху використовуються, як приміщення багатозначного призначення. Розрізняють житлові будинки: «терасують» з одного боку, з обох сторін, а також з декількох сторін. Терасування може створюватися за рахунок зсуву назад квартир рівної глибини, а також за рахунок компоновки квартир, глибина яких зменшується з кожним поверхом.

Терасові блоковані будинки розміщуються на рельєфі, вони можуть групуватися уздовж або впоперек схилу. У будинках, розміщених уздовж південного схилу, можуть бути здійснені всі варіанти активних і пасивних систем [2].

Секційні будинки, що складаються з житлових секцій (рядові, торцеві), можуть бути точкові і багатосекційні. При широтному розміщенні секцій квартири, що виходять основним фронтом на північ, повинні мати додаткову орієнтацію не менше однієї кімнати на південь або торцевої секції на схід-захід. У секційних житлових будинках при широтному вирішенні секції обмежується кількість квартир, так, як у зв'язку з наявністю основного північного фронту необхідна орієнтація житлової кімнати на південь або схід-захід (у торцевій секції) [3].

Особливості планувальної структури будинків на рельєфі.

## ІННОВАЦІЙНІ МЕТОДИ В АРХІТЕКТУРІ ТА БУДІВНИЦТВІ

Житлові будинки, розташовані на рельєфі мають свої особливості, що стосуються планувальної структури.

Перша особливість пов'язана з різнорівневою композицією. При невеликому нахилі поверхні землі обсяг будинку може компонуватися з перепадом в підлогу поверху. Такі будинки називаються «split-level». Гідність такого рішення полягає в тому, що простір квартири перетікає з одного приміщення в інше. Немає жорсткого розмежування між різними функціональними зонами.

«Split-level» на протигагу поверхових членувань забезпечує хорошу можливість зорових і слухових контактів між зонами.

Друга особливість пов'язана з точкою входу в будинок. Він може бути зверху, знизу і посередині. Від місця, де розташований вхід, залежить функціональна програма будівлі. Завдяки рельєфу з'являється можливість організації додаткових входів на інших рівнях. На малюнку представлені варіанти компоновки приміщень за рівнями (рисунок 1).

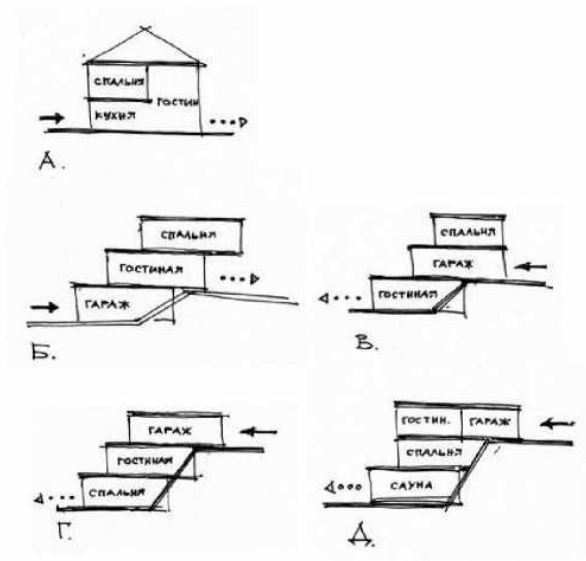


Рисунок 1. Схема розташування приміщень :

## ІННОВАЦІЙНІ МЕТОДИ В АРХІТЕКТУРІ ТА БУДІВНИЦТВІ



- а) На плоскому рельєфі;
- б) На рельєфі з перепадом в один поверх. Вхід на нижньому рівні;
- в) На рельєфі з перепадом в один поверх. Вхід на середньому рівні;
- г) На рельєфі з перепадом у два поверхи. Вхід на верхньому рівні
- д) На рельєфі з перепадом у два поверхи. Вхід на верхньому рівні

У будинку на плоскому рельєфі на першому поверсі розташовується кухня з вітальнею, на другому розміщуються спальні (А). Варіант (Б) не дуже відрізняється від варіанту (А). Основна відмінність у тому, що вітальня має вихід і на балкон і на ділянку. Варіант (В) має цікаву перевагу. Людина з середнього рівня може швидко потрапити як на верхній поверх, так і на нижній. У варіантах (Г) і (Д) звичне розташування функцій перевертається верх ногами. Гараж розташовується на верхньому ярусі, вітальня — на середньому, а спальня на нижньому. При цьому є можливість кожен поверх, який контактує з землею обладнати додатковим входом. Це може бути корисно при необхідності відмежування тієї чи іншої функціональної зони. Тоді такі приміщення можна використовувати автономно.

Третя особливість — компактність. Терасовий будинок характеризується великими площами літніх приміщень, утворених, як дахи тераси, в результаті відступу вище розташованих поверхів на дахах нижче лежачих квартир. Розмір відступів у терасовому будинку залежить від ухилу місцевості, на якій розташовані будинки. Цей тип будівлі, так само як і килимова забудова, дозволяє отримати щільну забудову з великим виходом площ. Однак у терасових будинках на відміну від килимової забудови є можливість забезпечити гарний вигляд [1; 2].

Отже, планувальна структура будинків на рельєфі при своїй компактності вигідно відрізняється гнучкістю і здатністю до трансформації (рисунок 2).

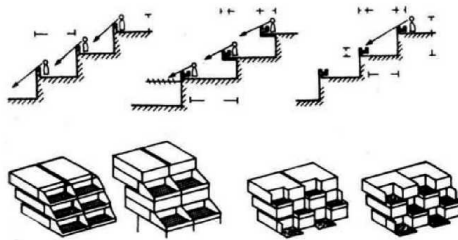


Рисунок 2.

1. Захист терас від наскрізного огляду;
2. Часткове включення вільного простору;
3. Часткове включення вільного простору при дворівневих квартирах;
4. Площі терас на відкритому повітрі при некомпактній формі плану.

При «інтеграції» будівля ніби розчиняється в природному ландшафті. Вона органічно вписується в рельєф за допомогою таких елементів, як тераси, пандуси, сходи, підпірні стінки. Одним з головних прийомів єднання будівлі до природи є підпорядкування архітектури будівлі перепадів рельєфу. Природні матеріали, як-от: камінь, дерево, штукатурка — посилюють зв'язок між будинком і природою. Велику роль відіграє озеленення вертикальних і горизонтальних поверхонь будівлі. У композиціях, побудованих за принципом «інтеграції», головним засобом виразності стає форма, що виражає ступінчасту динаміку. Формоутворення будівлі розгортається через ритм горизонтальної площини.

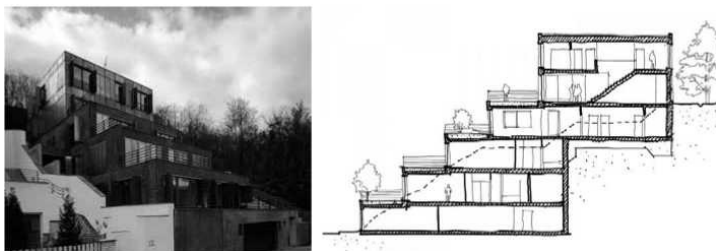


Рисунок 3. Терасовий будинок (Terrace House). Pavel Nnilicka Architekti. Прага, Чехія. 2007

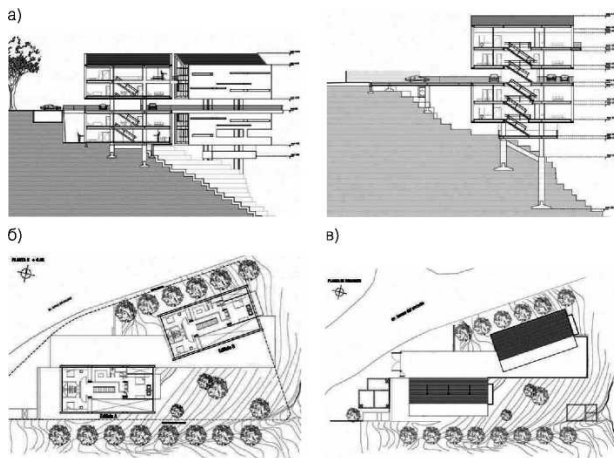


Рисунок 4. Терасовий будинок в Мехіко (Мексика): а) розріз 1 та розріз 2; б) план першого поверху; в) план покрівлі[3].

Карпати – перлина Західної України.

Територія дуже вдало підібрана під будівництво такого типу. Вона розміщена на віддаленій від промислових об'єктів і швидкісних автомагістралей. В той же час поруч проходить дорога та залізнична колія, що дозволяє швидке сполучення з Києвом та іншими регіонами України.

### СПИСОК ВИКОРИСТАНИХ ДЖЕРЕЛ:

1. Калабін А. В., Террасно-блоковані житлові будинки для ефективної забудови ухилів // Академічний вісник Урал НДІ проект РААСН. 2011. №1. с. 61-63.
2. Калабін А. В. Будинок на рельєфі., перероб. і допов. / Єкатеринбург, 2012.
3. Ернст Нойферт. «Будівельне проектування». Типобудівель: Житлові будинки терасного типу. [Електронний ресурс]. Будів. Випуск. Москва. с. 392
4. Про затвердження ДБН В.2.2и15:2019 «Житлові будинки . <https://www.minregion.gov.ua> > uploads > 2019/08
5. ЖИТЛОВІ БУДИНКИ. ОСНОВНІ ПОЛОЖЕННЯ ДБН В.2.2 . <https://www.minregion.gov.ua> > uploads > 2016/11