

ІННОВАЦІЙНІ МЕТОДИ В АРХІТЕКТУРІ ТА БУДІВНИЦТВІ

диційності та культури мешканців міст Карпатського регіону, він є ресурсом в процесі їх популяризації. Зрештою ментальність є достатньо динамічною структурою, що як правило асимілює нові культурні елементи і запозичення, перетворюючи їх у традиційні. Все це сприяє формуванню архітектурному образу міста як основу для його подальшого вдосконалення та розвитку.

СПИСОК ВИКОРИСТАНИХ ДЖЕРЕЛ:

1. Як переселенці з Донбасу відкривають бізнес у Львові. URL: <https://lviv.vgorode.ua/news/sobytyia/294886-yak-pereselentsi-z-donbasu-vidkryvautibiznes-u-lvovi>.
2. «Там страшніше», – як переселенці зі Сходу почали нове життя в «бандерівському» Івано-Франківську. URL: <https://pravda.if.ua/tam-strashnisheyak-pereselenczi-zi-shodu-pochaly-nove-zhyttya-v-banderivskomu-ivanofrankivsku/>.

Кутрик Н. В.,

*старший викладач кафедри архітектури та будівництва,
ЗВО «Університет Короля Данила»,
м. Івано-Франківськ, Україна*

ОРГАНІЗАЦІЯ КВАРТАЛІВ ІНДИВІДУАЛЬНОЇ ЖИТЛОВОЇ ЗАБУДОВИ. ЗАГАЛЬНІ ПІДХОДИ

На основі постійного збільшення індивідуальної житлової забудови постає задача науково обґрунтовувати архітектурно-планувальну організацію кварталів, які б відповідали економічним, соціальним та екологічним вимогам нашого часу. На практиці почали будуватись не змістовно обґрунтовані надзвичайно великі будинки, часто без виразної архітектури та без організації ділянок в системі кварталів. Актуальною проблемою є дослідження аспектів архітектурно-планувальної організації кварталів індивідуальної житлової забудови.

Індивідуальна житлова забудова кварталів залежно від роз-

міру земельних ділянок та системи внутрішньо-квартальних проїздів може бути вуличного, квартального та тупикового типів. (рис.1).

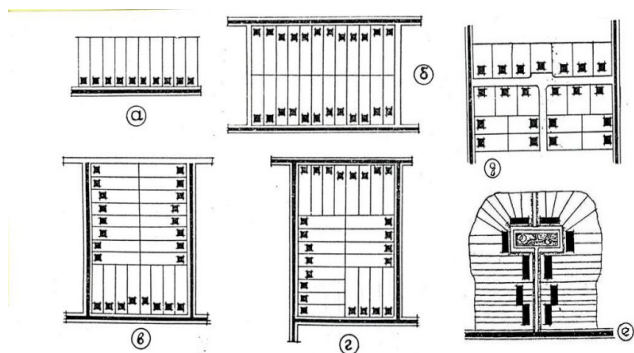


Рис.1 Типи забудови житлових кварталів
а,б)- вуличного типу; в,г)- квартального типу; д,е)- тупикового типу

1. При забудові вуличного типу будинки розміщуються вздовж вулиці з організацією курдонерів (фр. cour d'honneur — почесний двір. Зазвичай — передня ділянка двору перед парадним фасадом будівлі). Вулична забудова характеризується розміщенням будинків паралельними рядами, незалежно від напрямку вулиць (часто будинки обернені торцями до транспортної магістралі). Така забудова виникла із прагнення поставити всі житлові будинки в однакові умови стосовно інсоляції, провітрювання і взаємозв'язку з внутрішніми квартальними просторами та з транспортними магістралями. Головна перевага полягає в тому, що 90...100 % будинків мають оптимальну орієнтацію і захищені від шуму магістралі. Вулична забудова, маючи певні гігієнічні переваги, створює деякі труднощі в архітектурному рішенні вулиці, на яку в цьому випадку виходять торці будинків. При цьому організуються вузькі, ізольовані один від одного двори. Найбільш доцільна така забудова в поєднанні з іншими композиціями. Вулична забудова виникла як альтернатива старим міським кварталам і довгий час вва-

жалася символом сучасного містобудування, принципи якого були викладені, зокрема, в Афінській хартії. У радянських містах набула масового поширення з 20-х років і застосовується в сьогоденні. За кордоном практикувалася до 70-х років. Така забудова на відміну від квартальної відкрита для аерації території. Масове застосування вуличної забудови стало крім того однією з причин втрати індивідуального вигляду міст, втрати вулиць як архітектурно-планувальних елементів, одноманітності просторів і перевитрати територій. В даний час вулична забудова помітно ущільнюється, трансформується в більш замкнуті планувальні осередки. В її формуванні беруть участь будинки різних типів, в тому числі й однородинні.

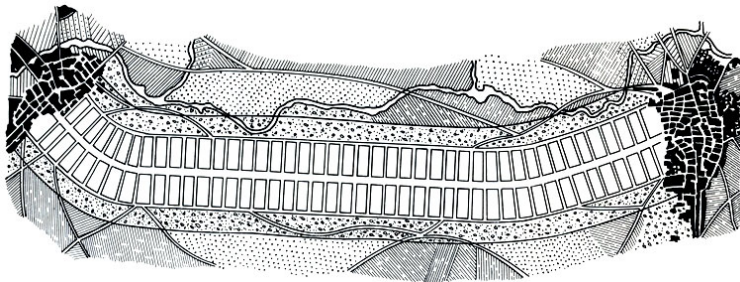


Рис.2 Приклад вуличної забудови

2. При забудові квартального типу будинки розміщуються по периметру або в глибині кварталу. З архітектурної точки зору забудова кварталу має більш чітку функціонально-планувальну організацію. Для неї характерне утворення дворового простору в групі будинків, повністю замкнутого або частково розкритого. Мінімальні розміри двору встановлюють з урахуванням інсоляційних розривів між будинками, що стоять навпроти один одного. Однак квартальна забудова може охоплювати і ділянки значного розміру. Попередник сучасної квартальної забудови - традиційний міський квартал, який визначав планувальну структуру всіх історично сформованих міст. На рубежі XIX-XX ст. і пізніше квартальне планування піддалось різкій критиці в нових містобудівних концепціях. Однак у 70-ті роки житловий квартал, більш вільний, ніж історичні прототи-

пи, озеленений і упорядкований знову став елементом місто-будівних планів, причому не тільки в зонах реконструкції, але і на вільних територіях. Квартальна забудова характеризується розміщенням будинків вздовж червоних ліній вулиць, що обмежують квартал. Цей прийом відрізняється найбільшою простотою в архітектурному відношенні, але має ряд недоліків: відсутність зв'язку внутрішніх квартальних просторів із простором вулиці, вимушену несприятливу орієнтацію житлових приміщень за сторонами світу, погану провітрюваність кварталів в разі невеликих розмірів. При такій забудові ділянок зі значними нахилами поверхні багато будинків доводиться розташовувати довгою стороною по нахилу в (поперек горизонталей), що створює значну різницю по висоті цокольного поверху, а іноді виникає і необхідність влаштування додаткових поверхів.

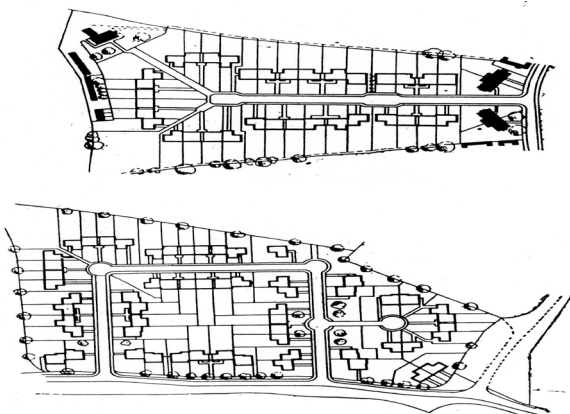


Рис.3 Приклад квартальної забудови

3. Тупиковий тип забудови характеризується розміщенням житлових будинків окремими групами з утворенням порівняно невеликих внутрішніх соціальних груп. Проектування такої забудови вимагає організації внутрішньо-квартальних тупикових проїздів і під'їздів у вигляді петлі, кільця чи прямокутної форми. Вона має істотну перевагу перед вуличною та квартальною забудовою. Внутрішні квартальні простори з розміщеними в

ІННОВАЦІЙНІ МЕТОДИ В АРХІТЕКТУРІ ТА БУДІВНИЦТВІ

них будинками і зеленими насадженнями включають в загальне архітектурно-просторове рішення вулиці, що сприяє більшій виразності й різноманітності її обрису, значно поліпшує провітрюваність кварталу. Для провітрювання окремих дворів-садів створюють розриви між будинками, що входять до групи. Тільки в північних районах з переважаючими сильними вітрами в холодний період року найбільш сприятливі мікрокліматичні умови створюються при замкнених дворах з одним розривом між будівлями для під'їзду до входів у будинки даної групи. При цьому прийомі житлові будинки групуються у вигляді різноманітних геометричних фігур, що утворюють двори різної форми та глибини. Такі групи, однакові або дещо відрізняються один від одного, розміщені вздовж червоних ліній мікрорайонів, представляють значні за протяжністю, самостійні ансамблі.

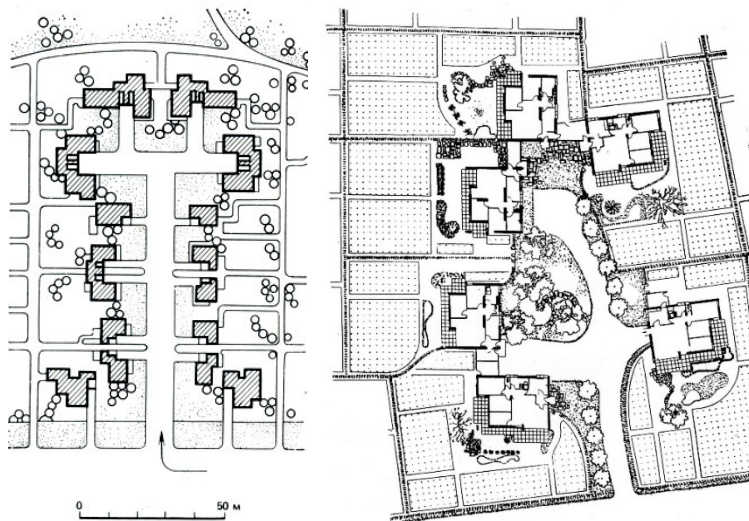


Рис.4 Приклад тупикової забудови

У цілому, проектування кварталу - це завжди цікаве та унікальне завдання, що ставить перед проектантом ряд завдань, що вимагають комплексного рішення. Це свого роду випробування команди на спроможність як єдиної, згуртованої струк-

тури, видати якісну проектну документацію. Адаже однакового рельєфу не буває, завжди різняться вихідні дані, потрібно враховувати екологічні, історичні та інші особливості розроблюваної території, вкрай важко використовувати типові рішення для нетипових завдань.

СПИСОК ВИКОРИСТАНИХ ДЖЕРЕЛ:

1. І.П.Гнесь «Об'ємно-планувальні засоби формування міської щільної забудови середньої поверховості» (Національний університет «Львівська політехніка»);
2. М.М.Габрель «Відкриті простори житлової забудови в структурі міських земель. Організація та оцінка ефективності використання»;
3. З.В.Лукомська «Івано-Франківськ. Силует міста, його смислове навантаження в минулому і сьогодні» (Національний університет «Львівська політехніка», кафедра архітектури, Івано-Франківський університет нафти і газу);
4. Ю.В.Ідак «Композиційні аспекти формування квартальної забудови Львова (кінця XVIII - початку XX століть)» : (Національний університет «Львівська політехніка»);
5. А.Я.Сохнич «Використання земель населених пунктів з основами містобудування» – Львів: Видавництво «Ліга-Прес», 2010. – 168 с..