

**ЗВО «УНІВЕРСИТЕТ КОРОЛЯ ДАНИЛА»  
Факультет суспільних і прикладних наук  
Кафедра архітектури та будівництва**

на правах рукопису

УДК 727

**Амбріс Олександр Олексійович  
«Архітектурне проектування культурного центру в місті Рівне»**

Спеціальність 191 – «Архітектура та містобудування»

Наукова робота на здобуття кваліфікації бакалавр

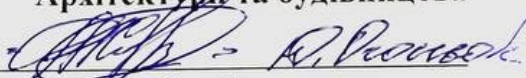
Науковий керівник  
К.Арх. Гончарик А.П.

ЗВО «Університет Короля Данила»  
Факультет суспільних і прикладних наук  
Кафедра архітектури та будівництва  
Освітній ступінь «бакалавр»  
Спеціальність: 191 «Архітектура та містобудування»

**ЗАТВЕРДЖУЮ**

**Завідувач кафедри**

**Архітектури та будівництва**

  
"24" Травня 2024 року

**ЗАВДАННЯ**  
**НА КВАЛІФІКАЦІЙНУ РОБОТУ (ПРОЕКТ) СТУДЕНТУ**  
**Амбріс Олександр Олексійович**

---

1. Тема проекту: «Архітектурне проектування культурного центру в місті Рівне».

Керівник роботи: К.Арх. Гончарик А.П.

Затверджені наказом вищого навчального закладу від 12.03.2024 року № 155/1-НВ.

2. Термін подання студентом роботи 24.05.2024 року.

3. Вихідні дані до роботи: фото-розгортка місця ділянки, генплан, історична довідка про місто.

4. Зміст кваліфікаційної роботи (перелік питань, які потрібно розробити):

ВСТУП: актуальність, мета роботи, завдання, предмет і об'єкт дослідження, методи дослідження, наукова новизна, практичне значення роботи.

Розділ I. Передпроектний аналіз: аналіз історичних джерел інформації; аналіз вибраної ділянки; аналіз кліматичних умов.

Розділ II. Світовий досвід проектування центрів даного типу: дослідження існуючих проектів культурних центрів; розвиток культури у світі і в місті Рівне.

Розділ III. Огляд проектного рішення: огляд архітектурного планування культурного центру: генплан і благоустрій; архітектурні вирішення; характеристика, місце розташування, плани поверхів, архітектурний об'єм, розрізи.

Розділ IV. Охорона праці при будівельно-монтажних роботах на території Культурного центру у м. Рівне, Рівненської області: Охорона праці.

Висновки.

5. Перелік графічного матеріалу (з точним зазначенням обов'язкових креслень): генеральний план; ситуаційна схема; візуалізація.






6. Консультанти розділів роботи:



Розділ	Прізвище, ініціали та посада консультанта	Підпис, дата	
		Завдання видав	Завдання прийняв
ВСТУП	Гончарик А.П. К. Арх		
Розділ I. Передпроектний аналіз	Жирак Р.М. Ст. викл.		
Розділ II. Світовий досвід проектування центрів даного типу	Гончарик А.П. К. арх.		

Розділ III. Огляд проектного рішення	Савчук А.І. К. арх.		
Розділ IV. Охорона праці при будівельно-монтажних роботах на території культурного центру у м. Рівне, Рівненської області	Касіянчук В.Д К.т.н., проф.		
Висновки. Нормоконтроль	Жирак Р.М. Ст. викл.		

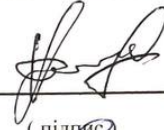
7. Дата видачі завдання: “20” вересня року.

### КАЛЕНДАРНИЙ ПЛАН

№ з/п	Назва етапів кваліфікаційної роботи	Термін виконання етапів роботи	Примітка
1.	Вступ	10.11.2023 р. – 24.11.2023 р.	
2.	Розділ I. Передпроектний аналіз	25.11.2023 р. – 20.12.2023 р.	
3.	Розділ II. Світовий досвід проектування центрів даного типу	23.12.2023 р. – 14.01.2024 р.	
4.	Розділ III. Огляд проектного рішення	15.01.2024 р. – 22.04.2024 р.	
5.	Розділ IV. Охорона праці при будівельно-монтажних роботах на території культурного	26.04.2024 р. – 07.05.2024 р.	

	центру у м. Рівне, Рівненської області Висновки		
6.	Оформлення роботи та підготовка до захисту	09.05.2024 р. – 23.05.2024 р.	

Студент



(підпис)

**Амбріс О.О.**

(прізвище та ініціали)

Керівник роботи



(підпис)

**Гончарик А.П.**

(прізвище та ініціали)

## АНОТАЦІЯ

Метою дослідження бакалаврської роботи є розташування даного комплексу в місті Рівне, Рівненська область, Україна. Таке місце було вибрано не з проста. Стратегічне розташування біля футбольної площадки та стадіону відображає своєрідний культурний місток між спортивними та культурними ідеями міста. Це стане місцем, де місцеве населення та відвідувачі мають повно можливостей насолоджуватися розмаїттям розваг та культурних заходів.

В першому розділі розглянуто передпроектний аналіз, аналіз історичних джерел інформації, аналіз вибраної ділянки та аналіз кліматичних умов.

В другому розділі розглянуто світовий досвід проектування центрів даного типу: дослідження існуючих проектів культурних центрів; розвиток культури у світі і в місті Рівне.

Третій розділ представляє огляд проектного рішення: огляд архітектурного планування культурного центру: генплан і благоустрій; архітектурні вирішення; характеристика, місце розташування, плани поверхів, архітектурний об'єм, розрізи.

В четвертому розділі розглянуто охорону праці при будівельно-монтажних роботах на території Культурного центру у м. Рівне, Рівненської області: Охорона праці.

**КЛЮЧОВІ СЛОВА:** КОМПЛЕКС В МІСТІ РІВНЕ, АНАЛІЗ ВИБРАНОЇ ДІЛЯНКИ ТА АНАЛІЗ КЛІМАТИЧНИХ УМОВ, КУЛЬТУРНИЙ ЦЕНТР, РОЗВИТОК КУЛЬТУРИ У СВІТІ, ОХОРОНА ПРАЦІ.

## Зміст

<b>Вступ</b>		8
<b>Розділ 1</b>	<b>Передпроектний аналіз</b>	10
1.1	Розгляд ситуації	10
1.1.1	Довідка про місто	10
1.1.2	Історична довідка	11
1.1.3	Містобудівельний аналіз ділянки	11
1.1.4	Аналіз клімату та природно-ландшафтних умов	13
<b>Розділ 2</b>	<b>Світовий досвід проектування центрів даного типу</b>	15
2.1	Світовий досвід проектування культурних центрів	15
2.2	Культурні центри на території України на території України	15
2.2.1	Розвиток культури у світі	16
2.2.2	Рівне і Україна	17
<b>Розділ 3</b>	<b>Огляд проектного рішення</b>	20
3.1	Графічне вирішення проекту	20
3.2	Концепт проекту	21
3.2.1	Опис функціонально-планувального рішення ділянки	21
3.2.2	Архітектурно-планувальні рішення	22
3.2.3	Вирішення основних комунікаційних зв'язків	31
3.2.4	Опис генерального плану	32
3.2.5	Організація благоустрою території та рельєфу	33
3.2.6	Техніко-економічні показники	34
3.3	Об'ємно - просторові рішення	35
3.3.1	Об'ємне формоутворення	35
3.4	Архітектурно - планувальне вирішення	36
3.5	Базові конструктивні рішення	37
<b>Розділ 4</b>	<b>Охорона праці при будівельно-монтажних роботах на території культурного центру у м. Рівне, Рівненської області</b>	39
4.1	Завдання з охорони праці	39
4.2	Оцінка умов праці і забезпечення безпеки при основних видах роботи на об'єкті проектування	40

4.3	Забезпечення безпечних умов праці на об'єкті дипломного проектування – Культурного центру у м. Рівне, Рівненської області	44
4.4	Вимоги щодо безпеки організації робіт у зимовий період	47
4.5	Охорона навколишнього середовища	48
4.6	Висновок	49
<b>Висновок</b>		<b>51</b>
<b>Список використаних джерел літератури</b>		<b>52</b>



## Вступ

Сучасний світ швидко розвивається, даючи різні нагоди для розвивання культурної спільноти. В такому світі створюється потреба в новаторських ідеях, які б об'єднували різні прошарки культури, освіти, мистецтва та розваг. Проектований Культурний центр, стане відповіддю на амбіційні потреби міста Рівне.

Розташувався даний комплекс в місті Рівне, Рівненська область, Україна. Таке місце було вибрано не з проста. Стратегічне розташування біля футбольної площадки та стадіону відображає своєрідний культурний місток між спортивними та культурними ідеями міста. Це стане місцем, де місцеве населення та відвідувачі мають повно можливостей насолоджуватися розмаїттям розваг та культурних заходів.

Культурний центр стане центром, що розвиватиме інтелектуальний та творчий потенціал місцевого населення. Даний проект Культурного центру відкриє перед жителями міста величезні можливості для соціального, інтелектуального і культурного розвитку.

Будівля комплексу запроектувалася на трьох поверхах і пропонує широкий спектр можливостей, що робить його не лише центром розваг та культури, але й динамічним осередком спілкування, творчості та освіти. Від кінотеатральних та мистецьких просторів до зон для офісів та конференцій, цей центр дозволяє створити особливе середовище для продуктивного діалогу, навчання та взаємодії різних спільнот.

Перелік аргументів, що пояснюють важливість даного проекту для міста:

1. Активізація культурного дозвілля: Культурний центр стимулюватиме покращення культурної активності містян, даючи великий перелік доступних заходів, вистав та культурного проведення часу, що позитивно відобразиться на культурному становищі міста.

2. Реалізація творчого потенціалу: Центр забезпечить простори для творчості, освіти та самореалізації, сприяючи розвитку здібностей молоді, митців та інтелектуалів, а також згурпуванню тутешньої культурної спадщини.

3. Об'єднання громади: Культурний центр стане місцем для спілкування, взаємодії та розвитку, сприяючи об'єднанню тутешньої громади, покращенню соціальних зв'язків.

4. Туристичний інтерес: Через свою унікальну характеристику та багате культурне наповнення, центр почне притягувати туристів, підкріплюючи позиції міста як привабливої туристичної зони, що в свою чергу сприятливо вплине на економіку міста в цілому.

Ці аргументи дають зрозуміти важливість Культурного центру як стимулу розвитку міста, впливаючи на його культурний, соціальний та економічний зріст.

## **Розділ I Передпроектний аналіз**

### **1. Розгляд ситуації**

#### **1. Довідка про місто**

Місто Рівне, служить адміністративним центром Рівненської області на заході України. За останні роки Рівне підтримує швидкий ріст культури, освіти та бізнесу в регіоні. Його розташування та економічний потенціал сприяють розвитку міста. Незважаючи на свою довгу історію, Рівне продовжує прогресувати, залишаючись важливим культурним та економічним осередком західної України.

Географічне розташування: Рівне, розташоване в західній частині України, на річці Устя, що впадає в Случ, має вигідне географічне положення, що сприяє розвитку комерційних зв'язків та туристичних маршрутів.

Економіка: Економічний потенціал Рівного підтримується різноманітними галузями, включаючи виробництво машин та обладнання, переробку харчових продуктів, текстильну промисловість та сферу послуг. Місто пропонує сучасну інфраструктуру та приваблює інвестиції завдяки сприятливому бізнес-клімату.

Культурний потенціал: Рівне вібрало в себе культурне надбання різних національностей та етнічних громад, що проживають на його території. Місто славиться яскравими культурними подіями, фестивалями та визначними пам'ятками архітектури.

Туризм: Завдяки своїй багатій історичній спадщині, різноманітним культурним заходам та неповторним природним ландшафтам, Рівне стає все більш привабливим напрямком для туристів. Відвідувачі можуть насолодитися захоплюючими видами, досліджувати музейні експозиції, театральні вистави та інші культурні пам'ятки.

0. Історична довідка

Рівне, місто з тисячолітньою історією, має багату спадщину, що простежується з XI-XII століть. Змінюючись під владою різних князівств, королівств та імперій, Рівне накопичувало багатогранний культурний досвід, що відобразилося в його архітектурному обличчі.

Одна з найраніших згадок про місто міститься в літописі Самуїла Великого в 1183 році. В епоху Середньовіччя Рівне входило до складу Великого князівства Литовського, а пізніше — Речі Посполитої, що сприяло процвітанню торгівлі та культурному обміну.

З другої половини XIX століття, ставши важливим залізничним вузлом Російської імперії, Рівне стало центром індустріального розвитку. Після Першої світової війни місто перебувало під владою Польщі, а згодом — СРСР, що залишило свій слід у його політичному та культурному розвитку.

Сучасне Рівне — це місто з сучасною інфраструктурою та глибоким культурним корінням. Його історичні пам'ятки, такі як Рівненський замок, Соборна площа та інші, є свідченням багаторічної історії та культурного багатства, що привертає відвідувачів з усього світу.

#### 0. Містобудівельний аналіз ділянки.

Вибір ділянки для розміщення Культурного центру в Рівне був зроблений з урахуванням її центральної місцевості, поруч із футбольною площадкою та стадіоном. Ця локація відповідає ключовим критеріям доступності, видимості та потенціалу для створення балансу між спортом та культурою.

Географічне положення: Центральне розташування ділянки забезпечує її зручну доступність для мешканців міста та гостей з інших районів. Вона має безпосередній доступ до головних транспортних артерій та міської інфраструктури.

Розмір та форма: Площа ділянки достатня для розміщення всіх елементів Культурного центру. Її оптимальна форма дозволяє ефективно розмістити будівлі та інфраструктуру.

Оточення: Наявність спортивних об'єктів, таких як футбольна площадка та стадіон, створює потенціал для привернення додаткової аудиторії та створення взаємозв'язку між спортом та культурними подіями.

Перспективи розвитку: Центральне розташування ділянки дозволяє легко адаптувати проект до еволюції потреб громади. Вона пропонує великий потенціал для розширення та розвитку Культурного центру в майбутньому.

Містобудівний аналіз підтверджує, що ця ділянка відповідає всім необхідним критеріям для успішної реалізації Культурного центру в Рівне.

0. Аналіз клімату та природно-ландшафтних умов.

Рівне, розташоване в помірному кліматичному поясі з домінуванням континентальних впливів, характеризується помірними зимами та теплими літами.

Температура повітря: Зимою середні температури коливаються близько 0°C, хоча можуть траплятися короточасні похолодання. Влітку середні температури досягають 25°C, іноді спека може перевищувати 30°C.

Атмосферні опади: Опади розподілені досить рівномірно впродовж року, але літні місяці часто бувають більш дощовитими. Рівне отримує близько 600-700 мм опадів щороку.

Природні ландшафти: Місто оточене мальовничими природними пейзажами, що включає лісові масиви, сільськогосподарські угіддя та річкові долини. Це створює чудові можливості для відпочинку та туризму.

Географічні особливості: Розташування Рівного на рівнинній місцевості сприяє зручному переміщенню та розвитку інфраструктури. Річка Устя та інші водні об'єкти пропонують додаткові можливості для створення рекреаційних територій та збереження природних ландшафтів.

Кліматичні та природно-ландшафтні умови Рівного створюють сприятливий контекст для реалізації проекту Культурного центру, який може гармонійно вписатися в місцеві природні та культурні середовища.

## **Розділ II. Світовий досвід проектування центрів даного типу**

### **Світовий досвід проектування культурних центрів**

Серед багатьох визначних культурних центрів світу є кілька, що особливо вирізняються своєю інноваційною архітектурою та багатим мистецьким контентом.

Культурний центр "The Shed" (Нью-Йорк, США): Розташований у центрі Манхеттену, Нью-Йорк. Відкритий у 2019 році, він вражає своєю унікальною конструкцією з мобільною кришкою, яка може трансформуватися, створюючи різні простори для різноманітних мистецьких подій та виставок.

Культурний центр "Centre Pompidou-Metz" (Мец, Франція): Відкритий у 2010 році, його вражаюча будівля зі скляною покрівлею, що нагадує хмару, містить величезну колекцію сучасного мистецтва та проводить різноманітні культурні заходи, що привертають відвідувачів зі всього світу.

Культурний центр "Tate Modern" (Лондон, Велика Британія): Цей центр, відкритий у 2000 році в історичному приміщенні колишньої електростанції. Він відомий своєю неперевершеною колекцією сучасного мистецтва та проведенням виставок, семінарів та інших культурних подій, що дозволяють відвідувачам зануритися в неповторний мистецький світ.

Ці центри демонструють, як інноваційне архітектурне проектування та багатий мистецький контент можуть об'єднатися, щоб створити місця, що надихають, навчають та об'єднують громаду через мистецтво та культуру.

#### **Культурні центри на території України**

Культурно-мистецький центр "Мистецький Арсенал" (Київ): — Цей простір, заснований у 2006 році, займає територію колишньої військової арсеналії і є одним із величезних культурних осередків в Україні. Тут часто відбуваються виставкові заходи, музичні вечори, фестивалі та інші мистецькі події.

Культурний центр "Дім Ізоляції" (Львів): — Відкритий у 2018 році, центр знаходиться в історичному ядрі Львова і слугує перетворювальною платформою для культурного та художнього розвитку, а також освіти. Його визначають як місце для мистецьких експозицій, освітніх семінарів та культурних зібрань.

Культурно-освітній центр "Мистецький простір Ізоляція" (Одеса): — Побудований у центрі культурного району Одеси, він пропонує різноманітність культурних заходів, включаючи арт-виставки, літературні салони та музичні вечори різних музичних стилів.

Культурний центр "ТЦКіровоград" (Кропивницький): — Відкритий у 2019 році, є майданчиком для зустрічей та творчих проєктів громади. Завдяки своїй багатоцільовості, він включає в себе кінотеатр, галереї, кафе та арт-студії.

Культурно-мистецький центр "Артхаус" (Харків): — Розташований в самісінькому історичному серці міста Харкова, є зустрічним пунктом для молодих талантів та професіоналів у сфері мистецтва. Відомий завдяки своїм художнім майстерням, експозиціям та культурним ініціативам.

Культурно-мистецький центр "Мистецький арсенал" (Херсон): — Цей культурний центр, відкрили у 2015 році. Розташований у центрі міста і є відомим завдяки своїм художнім виставкам, майстер-класам, театральним виставам та іншим мистецьким заходам.

Культурний центр "КультПростір" (Луцьк): — Заснований у 2018 році, цей центр об'єднує культурні ініціативи та події місцевої спільноти. Від музичних фестивалів до літературних вечорів, "КультПростір" став ключовим місцем для культурного життя у місті Луцьк.

## Розвиток культури у світі

У світі спостерігається постійний розвиток культурних центрів як важливих місць для зустрічей, творчості та взаємодії. Цей процес є не лише відображенням соціокультурних тенденцій, але й відповіддю на зростаючий попит на місця, де можна спілкуватися, навчатися та розважатися. По всьому

світу спостерігається посилене зростання значності культурних осередків, які відіграють роль епіцентрів творчості, обміну думками та взаємодії. Цей тренд не просто відображає культурні зміни, які відбуваються в суспільстві, а й є реакцією на збільшення запиту на місця, що забезпечують можливість для спілкування, освіти та розваг.

На протязі останніх декількох десятиліть ми спостерігаємо збільшення зацікавленості в культурно-мистецьких просторах по всьому світу. Це підживлюється не тільки високою оцінкою культури та мистецтва, але й необхідністю створення умов для розквіту креативності та новаторства.

Лондонський культурний центр " Skyner Kitzens " є одним з яскравих прикладів успішного культурного центру. Відкритий у 2018 році, він миттєво став визначним місцем для демонстрації творів сучасного мистецтва, проведення культурних заходів та освітніх програм. Його популярність ґрунтується на інноваційному підході до організації простору, багатому виборі подій та доступності для різних верств населення.

Україна також активно включається в глобальні культурні процеси. Культурні центри Києва, Львова, Одеси та інших міст розширюють свої можливості, пропонуючи великий діапазон культурних послуг та сприяючи культурному та художньому розвитку країни.

Процеси, що відбуваються у сфері культурних центрів, свідчать про динамічний розвиток культурного життя та підвищений інтерес до культури та мистецтва, які є важливими елементами сучасного соціуму.

### Рівне і Україна

У сучасній Україні, включаючи в себе місто Рівне, спостерігається стрімкий розвиток місць культурного збагачення і соціальної взаємодії. Такі інституції не лише служать пунктами зустрічі для жителів, але й відіграють ключову роль у фортуванні локального мистецтва і культурних ініціатив.

Різноманітність і багатоаспектність можна спостерігати у функціонуванні українських культурних осередків. Взяти, наприклад, столичний "Мистецький



Арсенал", який не просто організовує виставки та культурні заходи, але й стимулює розвиток творчих здібностей молоді та поглиблення культурної освіти.

Рівне також може похвалитися розвитком своєї культурної інфраструктури. Наприклад, культурно-мистецький центр "АртПростір" виступає як майданчик для проведення художніх виставок, театральних постановок та майстер-класів, надаючи місцевим жителям можливості для активної участі в культурному житті.

Тенденції росту культурних просторів у Рівному та інших містах країни підкреслюють збільшення інтересу до культури та мистецтва, які є невід'ємними складниками життя суспільства. Такі центри слугують важливими вогнищами для обміну думками, творчості та співпраці, сприяючи розвитку культурної атмосфери в регіоні.

У Рівному, західноукраїнському місті, також відбувається активізація культурної сфери. Тутешні центри культури відіграють важливу роль у становленні культурної ідентичності міста та підживленні його культурного життя.

Як приклад можна навести Центр культури та мистецтв "Молодіжний", який є епіцентром для музичних, театральних та художніх подій, а також майстер-класів для молодих митців, стимулюючи їх творчий розвиток.

Крім того, у Рівному активно діють місцеві організації та громадські ініціативи, які направлені на збагачення культурного життя. Вони ініціюють проведення фестивалів, тематичних вечорів, літературних читань, які вносять свій вклад у плеяду культурного розмаїття міста.

Ці ініціативи не тільки сприяють розвитку мистецтва та культури, але й збагачують духовний рівень та культурний розвиток громади Рівного, перетворюючи місто на місце спілкування, навчання та творчості, що веде до формування активної та гармонійної культурної спільноти.

Все це демонструє вагомість і необхідність розвитку культурних центрів у різних куточках України, в тому числі в Рівному, де вони стають ключовими інституціями для підтримки культурної різноманітності та сприяння взаєморозумінню між різними групами суспільства.

## **Розділ III Огляд проектного рішення**

### **3.1 Графічне вирішення проекту**

Проект даного Культурного центру представлений у графічному виконанні, створений в комп'ютерній графіці на форматі розміром 2450x6000 мм. Увесь графічний матеріал поділяється на 2 частини: архітектурне вирішення та проектний аналіз ділянки.

Зліва, зверху до низу, на форматі представлені усі схеми, що стосуються ділянки: схема функціонального зонування, ситуаційна схема, генплан. До генплану додаються техніко-економічні показники. Генплан поданий в масштабі 1:500, схема функціонального зонування у масштабі 1:1500, ситуаційний план у масштабі 1:1500.

По верхній межі формату розміщені назва проекту, а також 4 фасади: головний фасад 1-15 М1:100, фасад А-С М1:100, фасад 15-1 М1:100, фасад С-А М1:100.

У центральній частині графічної роботи представлені архітектурні плани будівлі: план першого поверху у масштабі 1:100, плани другого та третього поверхів у масштабі 1:200. По середині між планом першого поверху, планом другого і третього поверхів розміщується експлікація приміщень всіх трьох поверхів. Справа від планів знаходяться два розрізи, 1-1 та 2-2. Всі розрізи виконані у масштабі 1:100.

У нижній лівій частині формату розміщені розгортки по ділянці. У нижній центральній та правій частині знаходяться візуалізації таких основних

приміщень культурного центру як кінотеатр, кафе, мультимедійний зал, книжкові та читальні зали бібліотеки.

У правій частині формату знаходяться основні візуалізації із зображення проекту: видові перспективні точки та вигляд з "висоти пташиного польоту".

### 3.2 Концепт проекту



#### 3.2.1 Опис функціонально-планувального рішення ділянки

Проект Культурного центру вимагає від себе велику кількість доступних парко-місць. Тому при підході до функціонально-планувальних рішень, основна увага приділялася саме цьому аспекту. Головний в'їзд призначений для відвідувачів. Він має доступ як до внутрішнього, так і до зовнішнього паркінгу

загального користування. Другий в'їзд призначений для персоналу і веде до закритого паркінгу, розташованого збоку зовнішнього фасаду.

Функціонально-планувальне рішення ділянки включає наступні зони:

1. Зона 1 - В'їзна зона: Ця зона призначена для прийому та розподілення транспортних потоків, вона включає в себе головний в'їзд та простори для маневрування транспорту.
2. Зона 2 - Паркінг для відвідувачів: Даний вид зони забезпечує зручний доступ до основних послуг Культурного центру, таких як кінотеатр, кафе, заклад швидкого харчування та комерційних приміщень.
3. Зона 3 - Паркінг для персоналу: Розташована збоку зовнішнього фасаду і призначена для автотранспорту персоналу. Забезпечує зручний доступ до робочих приміщень.
4. Зона 4 - Вхідна зона: Позначає головний вхід в будівлю який веде до основних сходових кліток, ліфтів та зони реєстрації. Не включає додаткових способів входів в будинок.
5. Зона 5 - Озеленення: Включає в себе смужку газону навколо паркінгів та зовнішніх фасадів проектованої будівлі, створюючи приємне зовнішнє середовище для відвідувачів та персоналу.

Ця функціонально-планувальна структура дозволяє ефективно організувати простір ділянки та забезпечити зручний доступ до всіх функцій та послуг Культурного центру для різних категорій користувачів.

### 3.2.2 Архітектурно-планувальні рішення

При проектуванні планів Культурного центру враховувались деталі, які можуть вплинути на зручність пересування по ньому. Більшість усіх приміщень поєднуються одним коридором, що дає змогу вільно переходити з одного приміщення в друге, що вкрай важливо для проведення масових заходів, які будуть проходити безпосередньо в залах культурного центру. Усі приміщення розміщені відносно одного центру. Цим умовним центром став паркінг що

оточений внутрішнім фасадом будівлі. Це дає величезну перевагу всім відвідувачам, які з легкістю зможуть припаркувати своє авто та обрати потрібний напрямок руху. Будинок спроектований таким чином, що навіть знаходячись на вулиці ви з легкістю можете потрапити в найвіддаленішу частину будівлі, цим спрощувальним інструментом в пересуванні слугують дві протипожежні сходові клітки, що також слугують звичайним способом пересування для всіх відвідувачів культурного центру.

На плані першого поверху розмістилися 4 комерційних приміщення спеціального призначення. Даний тип приміщень може бути використаний для магазинів та крамниць з місцевими ремеслами та мистецтвом, кав'ярень, книгарень або культурних магазинів.

На плані першого поверху виокремлено основний розподільчий вузол – центральний коридор, від якого зручно дістатись у більшість основних приміщень даного поверху. Для зручності відвідувачів у центральному коридорі розміщений один основний вхід та два допоміжних, з яких вони можуть потрапити до реєстраційної зони.

На першому поверсі розміщений вхід в кінотеатр. В холі кінотеатру міститься два відділи кас бля покупки квитків, та неподалік міститься другий вид каси іншого призначення. Там же і знаходиться зона для очікування. Потрапити в головний кінозал можна піднявшись по сходах на другий поверх.

Також за кінотеатром розташувався один із основних залів в галереї, вхід в який здійснюється через другий поверх.

Другий поверх містить у собі кінозал та допоміжні приміщення. Кінотеатр облаштований затемненим коридором, що протидіє потраплянню прямих світлових променів в основне приміщення кінозалу.

Біля кінотеатру розміщується містка галерея з можливістю спуску до нижнього до другого залу з мистецтвом, що знаходиться на першому поверсі. Вхід до даного залу здійснюється через сходову клітку.

На другому поверсі є також ряд головних приміщень які поєднуються одним коридором, що слугує так званим переправним пунктом з одного приміщення в друге. Також таким зручним способом переміщення по просторам культурного центру є велика п-подібна вулична тераса, до якої під'єднана протипожежна сходові клітка. Вихід на дану терасу здійснюється за допомогою ряду дверей що проекційно правильно розміщені по всьому архітектурному плані даного поверху. Таке проекційне рішення дає велику перевагу в зручності координації потоків людського трафіку. При виході з любого приміщення що об'єднане одним головним коридором, вихід на терасу знаходиться в легкодоступному місці.

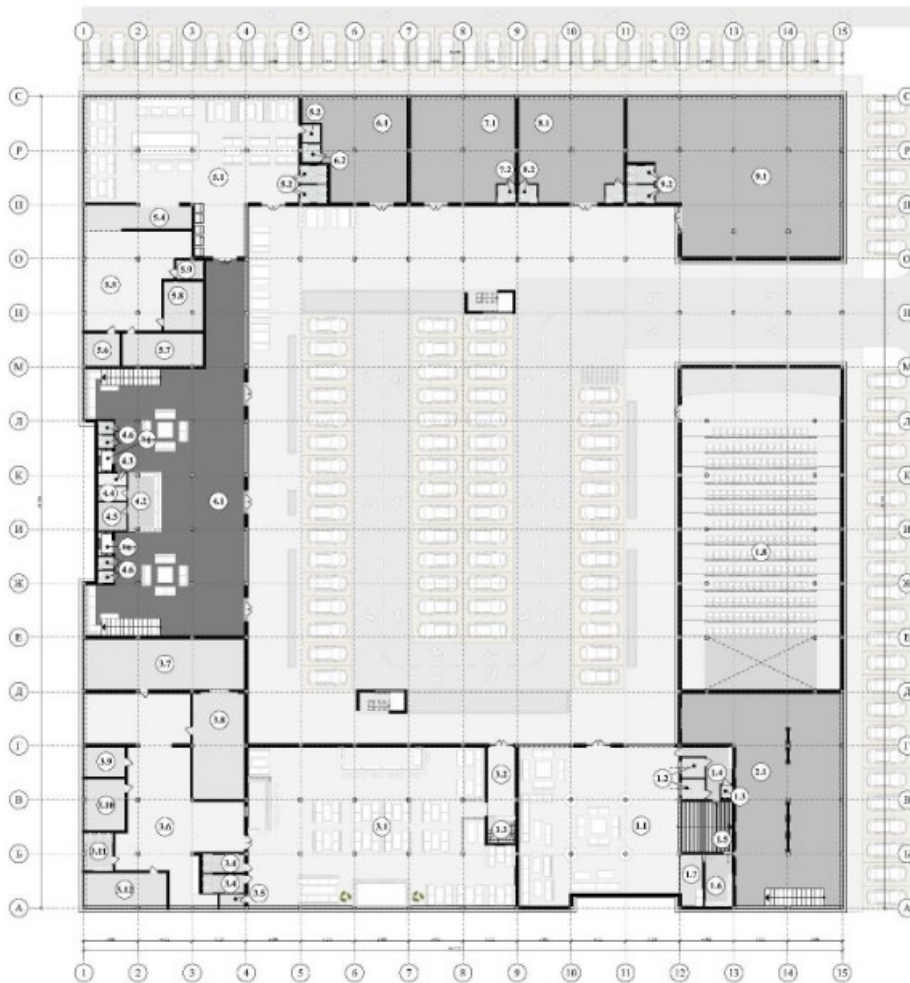
В кінці коридору розташований вхід в мультимедійний зал, який запроектований на два поверхи: другий і третій.

На третьому поверсі розміщенна бібліотека з рядом спеціальних приміщень. При вході нас зустрічає великий книжковий зал. Це рішення було прийняте з урахуванням всіх людських зручностей та потреб. Після вибору підходящої літератури в книжковому залі, людина потрапляє в просторний читальний зал. Зал облаштований книжковою декорацією, та монументом у вигляді\_книги.

Третій поверх містить ряд головних приміщень, що об'єднані одним головним коридором, який виступає в ролі головного сполучника людського потоку трафіку всіх цих приміщень. Додатковим розгрузочним методом потоків є п-подібна тераса, до якої під'єднані дві протипожежні сходові клітки. Вихід на дану терасу здійснюється через ряд дверей, що розташовані по близькості більшості головних приміщень третього поверху. Таке архітектурно-планувальне рішення дає велику перевагу ефективності пересування по даному поверсі.

В кінці головного коридору знаходиться верхній поверх мультимедійного\_залу.

**ПЛАН ПЕРШОГО ПОВЕРХУ М1:100**



**ЕКСПЛІКАЦІЯ ПЕРШОГО ПОВЕРХУ**

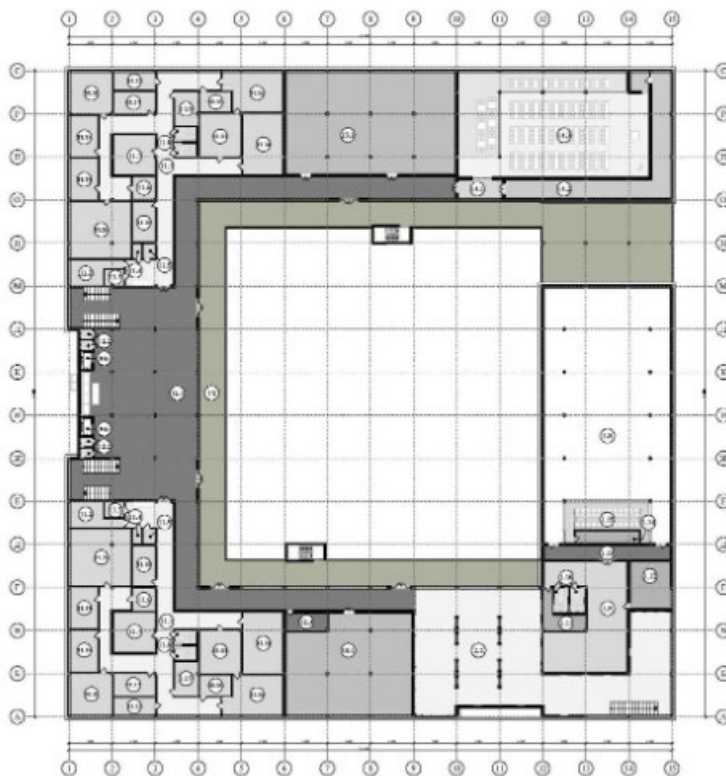
<b>№</b>	<b>Найменування</b>	<b>Площа, м<sup>2</sup></b>
<b>1.</b>	<b>Кінотеатр</b>	<b>1 274,73 м<sup>2</sup></b>
1.1	Хол	328,03 м <sup>2</sup>
1.2	Каса 1	5,98 м <sup>2</sup>

1.3	С/В персоналу	1,74 м <sup>2</sup>
1.4	Коридор 1	16,77 м <sup>2</sup>
1.5	Коридор 2	12,54 м <sup>2</sup>
1.6	Складське приміщення	17,25 м <sup>2</sup>
1.7	Каса 3	14,56 м <sup>2</sup>
1.8	Основний зал на 216 місць	552,16 м <sup>2</sup>
<b>2.</b>	<b>Галерея</b>	<b>737,49 м<sup>2</sup></b>
2.1	Зал 1	307,36 м <sup>2</sup>
<b>3.</b>	<b>Кафе</b>	<b>1 011,56 м<sup>2</sup></b>
3.1	Лаундж	484,99 м <sup>2</sup>
3.2	Коридор	23,56 м <sup>2</sup>
3.3	Гардеробна	9,30 м <sup>2</sup>
3.4	С/В	9,20 м <sup>2</sup>
3.5	Кімната прибиральника	3,86 м <sup>2</sup>
3.6	Загальне приміщення кухні	218,80 м <sup>2</sup>
3.7	Гарячий цех	98,56 м <sup>2</sup>
3.8	Холодний цех	68,74 м <sup>2</sup>
3.9	Офіс	14,30 м <sup>2</sup>
3.10	Гардероб персоналу	25,30 м <sup>2</sup>
3.11	С/В персоналу	12,45 м <sup>2</sup>
3.12	Склад	33,30 м <sup>2</sup>
<b>4.</b>	<b>Центральний коридор</b>	<b>532,44 м<sup>2</sup></b>
4.1	Коридор	478,56 м <sup>2</sup>
4.2	Пункт координації	24,70 м <sup>2</sup>
4.3	Кімната прибиральника	4,36 м <sup>2</sup>
4.4	Кімната охорони	4,99 м <sup>2</sup>
4.5	Адміністративний офіс	10,11 м <sup>2</sup>
4.6	С/В	2,43 м <sup>2</sup>
<b>5.</b>	<b>Заклад швидкого харчування</b>	<b>540,32 м<sup>2</sup></b>
5.1	Основне приміщення	307,36 м <sup>2</sup>
5.2	Кімната прибиральника	4,12 м <sup>2</sup>
5.3	С/В	6,00 м <sup>2</sup>
5.4	Каса	33,04 м <sup>2</sup>
5.5	Загальне приміщення кухні	106,09 м <sup>2</sup>



5.6	Офіс	14,06 м <sup>2</sup>
5.7	Склад	33,30 м <sup>2</sup>
5.8	Гардероб персоналу	24,20 м <sup>2</sup>
5.9	С/В	6,15 м <sup>2</sup>
<b>6.</b>	<b>Комерційне приміщення 1</b>	<b>115,49 м<sup>2</sup></b>
6.1	Хол	111,49 м <sup>2</sup>
6.2	С/В	4,00 м <sup>2</sup>
<b>7.</b>	<b>Комерційне приміщення 2</b>	<b>134,07 м<sup>2</sup></b>
7.1	Хол	130,07 м <sup>2</sup>
7.2	С/В	4,00 м <sup>2</sup>
<b>8.</b>	<b>Комерційне приміщення 3</b>	<b>129,57 м<sup>2</sup></b>
8.1	Хол	129,57 м <sup>2</sup>
8.2	С/В	4,00 м <sup>2</sup>
<b>9.</b>	<b>Комерційне приміщення 4</b>	<b>377,26 м<sup>2</sup></b>
9.1	Хол	365,26 м <sup>2</sup>
9.2	С/В	6,00 м <sup>2</sup>

### ПЛАН ДРУГОГО ПОВЕРХУ М1:200

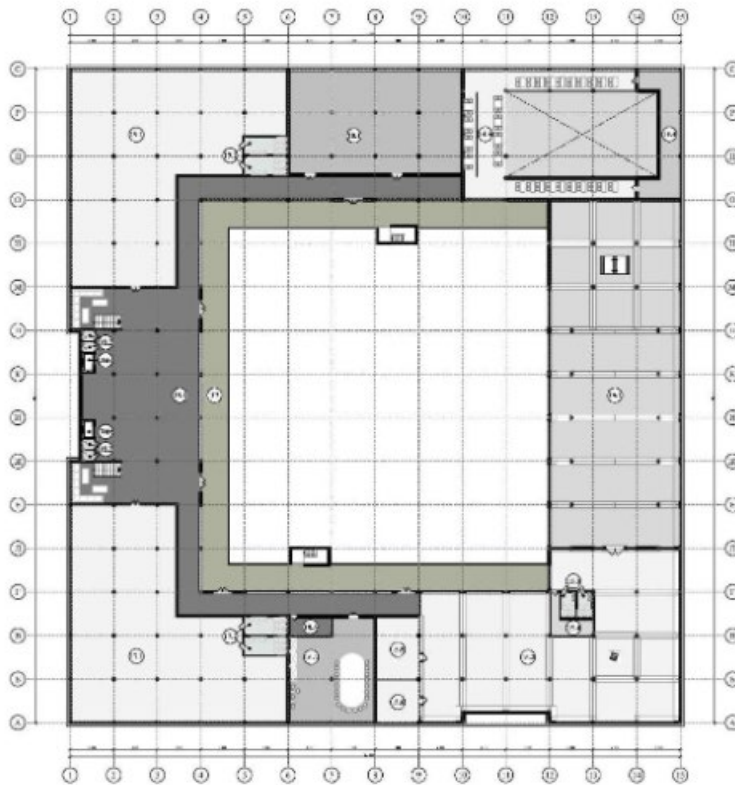


## ЕКСПЛІКАЦІЯ ДРУГОГО ПОВЕРХУ

№	Найменування	Площа, м <sup>2</sup>
<b>1.</b>	<b>Кінотеатр</b>	<b>1 274,73 м<sup>2</sup></b>
1.8	Основний зал на 216 місць	552,16 м <sup>2</sup>
1.9	Хол	142,01 м <sup>2</sup>
1.10	С/В	6,80 м <sup>2</sup>
1.11	Складське приміщення	18,55 м <sup>2</sup>
1.12	Офіс для адміністрації та управління	37,41 м <sup>2</sup>
1.13	Затемнений коридор	35,20 м <sup>2</sup>
1.14	Тех. обслуговування та обладнання	15,05 м <sup>2</sup>
1.15	VIP зона на 24 місць	57,84 м <sup>2</sup>
<b>2.</b>	<b>Галерея</b>	<b>737,49 м<sup>2</sup></b>
2.2	Зал 2	430,13 м <sup>2</sup>
<b>11.</b>	<b>Офіс</b>	<b>615,47 м<sup>2</sup></b>
11.1	Коридор	168,83 м <sup>2</sup>
11.2	Бухгалтерія	20,38 м <sup>2</sup>
11.3	ІТ	6,15 м <sup>2</sup>
11.4	Кладова	2,97 м <sup>2</sup>
11.5	Спец. приміщення	3,83 м <sup>2</sup>
11.6	Серверна	10,76 м <sup>2</sup>
11.7	Кухня	32,93 м <sup>2</sup>
11.8	С/В	6,26 м <sup>2</sup>
11.9	Переговорна 1	16,67 м <sup>2</sup>
11.10	Переговорна 2	18,37 м <sup>2</sup>
11.11	Рецепція	34,67 м <sup>2</sup>
11.12	Юрист	14,70 м <sup>2</sup>
11.13	Кабінет 1	35,44 м <sup>2</sup>
11.14	Кабінет 2	48,33 м <sup>2</sup>
11.15	Кабінет 3	13,11 м <sup>2</sup>
11.16	Кабінет 4	43,15 м <sup>2</sup>
11.17	Кабінет 5	19,20 м <sup>2</sup>
11.18	Кабінет 6	22,81 м <sup>2</sup>
11.19	Кабінет 7	22,81 м <sup>2</sup>
11.20	Кабінет 8	67,84 м <sup>2</sup>
<b>12</b>	<b>Центральний коридор</b>	<b>753,52 м<sup>2</sup></b>
12.1	Коридор	729,22 м <sup>2</sup>

12.2	С/В	2,43 м <sup>2</sup>
12.3	Кімната прибиральника	14,58 м <sup>2</sup>
<b>13.</b>	<b>Великий конференц зал</b>	<b>335,12 м<sup>2</sup></b>
13.1	Зал	335,12 м <sup>2</sup>
<b>14.</b>	<b>Мультимедійний зал</b>	<b>698,77 м<sup>2</sup></b>
14.1	Тамбур	16,68 м <sup>2</sup>
14.2	Тех. коридор	98,80 м <sup>2</sup>
14.3	Зал	379,92 м <sup>2</sup>
<b>Т2</b>	<b>Тераса</b>	<b>220,134 м<sup>2</sup></b>

### ПЛАН ТРЕТЬОГО ПОВЕРХУ М1:200



### ЕКСПЛІКАЦІЯ ТРЕТЬОГО ПОВЕРХУ

№	Найменування	Площа, м <sup>2</sup>
<b>14.</b>	<b>Мультимедійний зал</b>	<b>698,77 м<sup>2</sup></b>
14.4	Склад	61,36 м <sup>2</sup>
14.5	Зал	142,01 м <sup>2</sup>
<b>15.</b>	<b>Бібліотека</b>	<b>1 620,23 м<sup>2</sup></b>

15.1	Читальний зал	837,36 м <sup>2</sup>
15.2	Книжковий зал	674,75 м <sup>2</sup>
15.3	С/В	6,80 м <sup>2</sup>
15.4	Кладова	18,55 м <sup>2</sup>
15.5	Ремонт книг	49,47 м <sup>2</sup>
15.6	Запис	33,30 м <sup>2</sup>
<b>16.</b>	<b>Зал для переговорів</b>	<b>149,12 м<sup>2</sup></b>
16.1	Зал	149,12 м <sup>2</sup>
<b>17.</b>	<b>Музей сучасного мистецтва</b>	<b>643,71 м<sup>2</sup></b>
17.1	Зал	614,43 м <sup>2</sup>
17.2	С/В	14,64 м <sup>2</sup>
<b>18.</b>	<b>Центральний коридор</b>	<b>772,52 м<sup>2</sup></b>
18.1	Коридор	748,22 м <sup>2</sup>
18.2	С/В	2,43 м <sup>2</sup>
18.3	Кімната прибиральника	14,58 м <sup>2</sup>
<b>19.</b>	<b>Мистецька резиденція</b>	<b>643,71 м<sup>2</sup></b>
19.	Зал	614,43 м <sup>2</sup>
19.	С/В	14,64 м <sup>2</sup>
<b>20.</b>	<b>Коворкінг</b>	<b>335,12 м<sup>2</sup></b>
20.1	Зал	335,12 м <sup>2</sup>
<b>ТЗ</b>	<b>Тераса</b>	<b>156,12 м<sup>2</sup></b>

### 3.2.3 Вирішення основних комунікаційних зв'язків

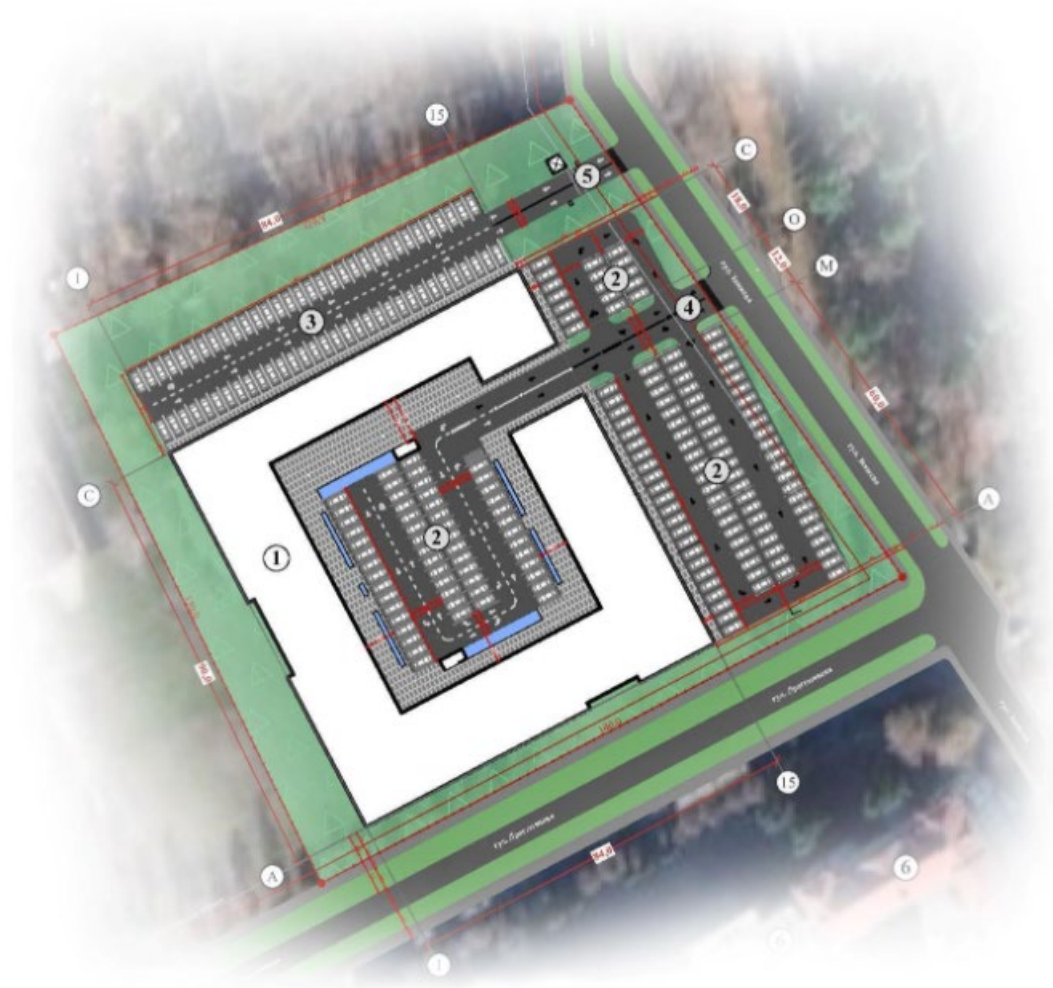
Проектована будівля є велико-габаритною спорудою, і при проектуванні культурного центру, важливим елементом уваги стало запроектувати споруду таким чином, щоб елементи будівлі створювали якомога менше перешкод на шляху людини. Водії авто мають можливість потрапити на центральний паркінг, що оточується чотирма стінами внутрішнього фасаду споруди, з зручною можливістю обрати потрібний їм напрямок руху. Головний вхід розміщується на середині одного із внутрішніх фасадів споруди.

В проектованого культурного центру є кілька організованих входів: головний вхід та два допоміжних. Всі вони ведуть в головний коридор, де

знаходиться адміністративна зона. Є вхід в кінотеатр, та вхід в кафе. Та ще чотири комерційних входи.

В містобудівному контексті вирішення проблеми можливого браку паркувальних місць вирішилось облаштуванням будівлі додатковим паркінгом зі зовнішньої сторони будинку, та додатковим закритим паркінгом для персоналу.

### 3.2.4 Опис генерального плану



Планування ділянки Культурного центру виконано з дотриманням відступів, меж та розривів, згідно відповідних діючих норм і правил проектування.

Частково весь генплан можна розділити на такі зони – зону забудови, зону озеленення та господарсько-технічну зону.

Господарсько-технічна зона складається у свою чергу з трьох частин. Перша – у вигляді паркувальних місць для відстоювання транспортних засобів відвідувачів культурного центру, які знаходиться в центральній частині споруди, та поруч з головною дорогою. Друга – господарський під'їзд до будівлі з східного боку (з вулиці Замкова). Третя – закритий паркінг для працівників Культурного центру – з західно-північної сторони генплану.

На ділянці виділено наступні об'єкти:

Головна проектована споруда

Паркінг для відвідувачів

Паркінг для персоналу

Господарський в'їзд

Адміністративний в'їзд

Озеленення

Пожежні сходові клітки

### 3.2.5 Організація благоустрою території та рельєфу

Територія культурного центру являє собою ділянку розміром -га, в контексті малоповерхової міської забудови. Та попри те, значна частина території відведена під забудову, парковки та зони в'їзду. Тому, враховуючи цей факт, було ретельно оптимізовано простір для озеленення. Таким чином, навколо зони забудови та парковок було розташовано природні газони, які створюють гармонійний простір та додають контрасту до споруди.

Дбаючи про першочерговий комфорт відвідувачів і персоналу, була ретельно пророблена робота над функціональним заповненням ділянки Культурного центру. Не секрет, що парковки і зони в'їзду є важливими складовими будь-якого комплексу, тому було докладено максимум сил, щоб використати весь вільний простір земельної ділянки від забудови з максимальною ефективністю, при тому, щоб не втратити весь гармонійний баланс між зонами забудови та господарсько-технічними зонами.

Озеленення довкола забудови та паркових частин території додає гармонійного контрасту всьому будівельному масиву та створює коректний вигляд всього простору, оскільки гармонійно вписується в оточення сусідніх ділянок. Природне оточення та зелені насадження додають комфортну та здорову атмосферу для Культурного центру.

Територія Культурного центру відзначається відмінним освітленням з південної сторони, є добре інсольованою, оскільки з цієї сторони відсутні високі будівлі, або інші конструкції, які б могли давати не бажану тінь в конкретний проміжок часу доби.

Сама споруда подана в чорно-червоній гамі. Чорний колір фасаду буде добре виділятися, на фоні більшості рівнинних територій міста. А вікна, виконані з дзеркального скла, будуть відбивати навколишнє середовище. Обрамлення вікон та дверей виконане в червоному кольорі, що добре вписується в стиль фасаду.

По всіх умовних маршрутах людського трафіку була викладена бруківка червоного кольору.

### 3.2.6 Техніко-економічні показники

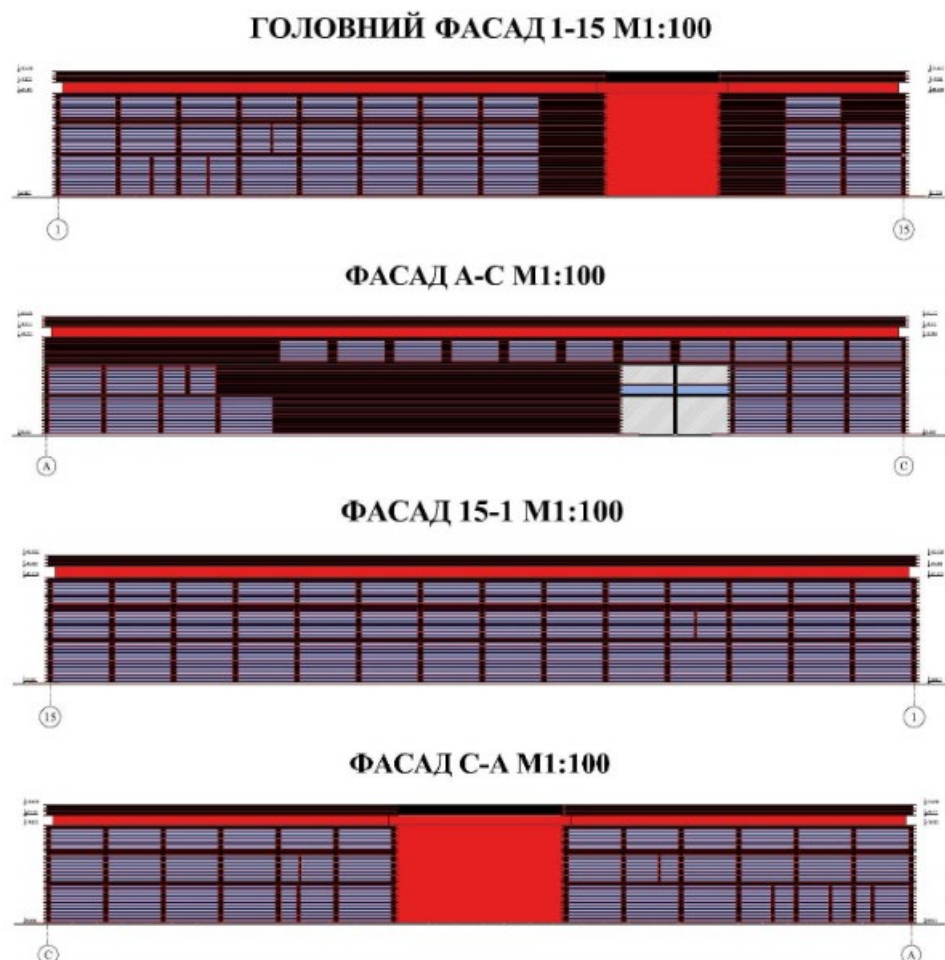
<b>ТЕХНІКО-ЕКОНОМІЧНІ ПОКАЗНИКИ</b>		
<b>№</b>	<b>Найменування</b>	<b>Показник</b>
1.	Площа земляної ділянки	1,6 га
2.	Площа забудови	4 305,85 м <sup>2</sup>
3.	Площа мощення	1 610,68 м <sup>2</sup>

4.	Площа озеленення	4 292,73 м <sup>2</sup>
5.	Загальна площа	12 661,63 м <sup>2</sup>
6.	Загальна площа 1 поверху	3 827,06 м <sup>2</sup>
7.	Загальна площа 2 поверху	4 310,90 м <sup>2</sup>
8.	Загальна площа 3 поверху	4 523,67 м <sup>2</sup>
9.	Поверховість	3
10.	Умовна висота будинку	12,5 м

### 3.3 Об'ємно - просторові рішення

Проектована споруда Культурного центру виконана з сучасних матеріалів: цегла, бетон з високою міцністю, фотохромне скло, теплоізоляційні фарби. Споруда створена у стилі хай-тек.

#### 3.3.1 Об'ємне формоутворення





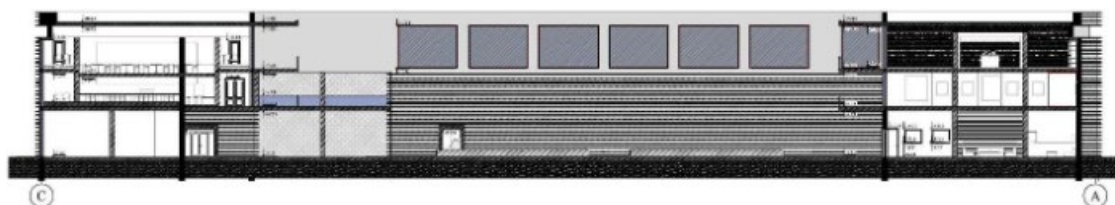
Вся об'ємна форма споруди являє собою прямокутну форму, з не забудованою центральною зоною, що поділяє споруду на зовнішні фасади і внутрішні. Головні входи зосереджені у центральній частині одного із внутрішніх сторін будівлі. Всі зовнішні фасади мають по всій їхній площині закріплені горизонтальні червоні панелі. Споруда має чисельну кількість вікон з червоним обрамленням. Великий розмір віконних та дверних отворів забезпечує добре як бічне, так і верхнє освітлення. Віддзеркалення дає хороше візуальне поєднання зі стилістикою будинку.

### 3.4. Архітектурно-планувальне вирішення

РОЗРІЗ 1-1 М1:100



РОЗРІЗ 2-2 М1:100



Будівля культурного центру складається з 3-поверхового об'єму. Висота першого поверху від відмітки  $\pm 0.00$  до відмітки  $+4,0$  м. Висота другого поверху на відмітці  $+4,3$  м. до  $+7,3$  м. Висота третього поверху на відмітці  $+7,6$  м до  $+11,3$  м. Висота даху становить  $+11,6$  м.

На 1 поверсі розміщується:

- Хол кінотеатру
- Галерея
- Кафе
- Центральний коридор

- Заклад швидкого харчування
- Комерційне приміщення 1
- Комерційне приміщення 2
- Комерційне приміщення 3
- Комерційне приміщення 4

На 2 поверсі розміщується:

- Кінотеатр
- Галерея
- Малий конференц зал
- Офіс
- Центральний коридор
- Великий конференц зал
- Мультимедійний зал
- Тераса

На 3 поверсі розміщується:

- Мультимедійний зал
- Бібліотека
- Зал для переговорів
- Музей сучасного мистецтва
- Центральний коридор
- Мистецька резиденція
- Коворкінг

- Тераса

### 3.5 Базові конструктивні рішення

Ключовою конструктивною деталлю проекту є використання колон як основного архітектурного елемента. Колони забезпечують не тільки підтримку конструкції, але й суттєво впливають на її зовнішній вигляд та естетику. Матеріали для колон підбираються з особливою увагою до якості, здатності витримувати значні навантаження та забезпечення довголіття конструкції. Розрахунки параметрів колон виконані з урахуванням всіх навантажень, які на них покладаються, з дотриманням всіх необхідних технічних вимог та норм, що забезпечує їх надійність та естетичну привабливість.

Що стосується зовнішніх стін, а також внутрішніх стін з цегли, які містять вентиляційні канали та димоходи, їх потрібно зводити з повнотілої якісної цегли.

В процесі мурування стін з каналами особлива увага приділяється якісному заповненню швів та неухильній швабровці каналів для забезпечення їх функціональності.

Сходові марші у будівлях виготовляються на замовлення згідно з унікальним дизайнерським проектом, що враховує специфіку приміщення та індивідуальні вимогам замовника.

Дах\_перекривається\_смолистим\_покриттям.

## **Розділ IV. Охорона праці при будівельно-монтажних роботах на території культурного центру у м. Рівне, Рівненської області.**

### **4.1. Завдання з охорони праці**

Для гарантування здоров'я та безпеки робітників під час проведення будівельних та монтажних робіт на майданчику Культурного центру в Рівному були встановлені такі пріоритетні охоронні цілі:

1. Оцінка потенційних ризиків та розробка профілактичних заходів: Здійснення детального аналізу ризиків, які можуть виникнути у ході робіт, та визначення дій для їх запобігання та зниження.

2. Розроблення та введення в дію інструкцій та правил з охорони праці: Створення документації, що встановлює вимоги безпеки на будівельному майданчику, включно з методами евакуації у надзвичайних випадках, використанням засобів індивідуального захисту та іншими необхідними директивами.

3. Організація навчальних сесій та брифінгів з охорони праці: Планування регулярних освітніх занять і брифінгів для залучених до будівельних робіт працівників, з метою ознайомлення їх із нормами безпеки та процедурами дій в екстрених ситуаціях.

4. Проведення перевірок за дотриманням правил безпеки: Введення систематичних інспектувань на будівельному майданчику з метою виявлення порушень вимог безпеки та вжиття заходів для виправлення таких порушень.

5. Створення механізму швидкого реагування на надзвичайні ситуації: Розробка і впровадження процедур для оперативного реагування на надзвичайні події, такі як пожежі, травматизм та інші потенційні інциденти.

Ці заходи становлять фундамент системи охорони праці на теренах Культурного центру в Рівному та покликані забезпечувати надійність та здоров'я всіх робітників, задіяних у будівельних процесах.

Проектом також передбачено резервування земельної ділянки площею 1,3 гектара для створення Культурного центру. На цій території будуть виконуватися кваліфіковані будівельні роботи з урахуванням усіх чинних норм та стандартів охорони праці.

4.2 Оцінка умов праці і забезпечення безпеки при основних видах роботи на об'єкті проектування

Щоб забезпечити безпечні умови праці для робітників під час розбудови Культурного центру в місті Рівне, необхідно здійснити глибокий аналіз трудових процесів та оцінити ризики, асоційовані з ключовими видами робіт на ділянці.

1. Огляд трудового середовища: Провести детальну перевірку умов праці на місці ведення будівництва, враховуючи специфіку різних видів завдань, включно з конструктивними, оздоблювальними, електротехнічними, санітарно-технічними роботами та іншими.

2. Ідентифікація потенційних загроз: Виявити потенційні загрози та ризики, що можуть виникати під час виконання різних видів робіт, таких як ризик випадкового падіння, можливість отримання травм від електричних установок, та небезпеки, пов'язані з переміщенням вантажів.

3. Розробка заходів безпеки: Визначення конкретних заходів безпеки на основі проведених аналізів, що включають розробку правил безпеки,

забезпечення необхідного захисного обладнання, та встановлення безпечних методів роботи.

4. Покращення заходів безпеки: Проведення постійного моніторингу ефективності вжитих заходів безпеки з можливістю вносити удосконалення для підвищення рівня безпеки на робочому майданчику та зниження ризику аварійних ситуацій та травм.

Детальний розгляд умов праці та впровадження заходів з безпеки є важливим елементом в системі охорони праці на будівельному майданчику Культурного центру у м. Рівне, яке доцільно спрямоване на забезпечення безпеки всіх учасників будівельного процесу з дотриманням всіх правил безпеки при виконанні подібних робіт.

Детальний розгляд робочих умов та впровадження відповідних заходів безпеки є ключовим аспектом охорони праці на території будівництва Культурного центру в Рівному, маючи на меті захист здоров'я та благополуччя всіх залучених до будівництва осіб.

Після ретельного розгляду факторів, які можуть негативно впливати на безпеку робітників під час реалізації будівельного проекту, можемо розробити ефективні стратегії для мінімізації небажаних наслідків та зменшення ризику травматизму.

Таблиця 1. Небезпечні фактори та їх вплив.

<b>Небезпечні та шкідливі будівельні фактори</b>	<b>Вплив на учасників будівельного процесу</b>	<b>Відповідні заходи безпеки, які потрібно вжити</b>
Висота робіт	Доцільний ризик падіння з висоти	Використання відповідного страхувального спорядження, яке призначене для використання до кожного виду роботи індивідуально. Перевірка і надійне закріплення конструкційних елементів

Ризик електричного струму	Травми через прямий контакт працівника з електричним струмом.	Порядкове відключення електричного струму під час виконання будівельних робіт, використання в роботі ізоляційних матеріалів, регулярний моніторинг надійності електроінсталяції
Робота з важким вантажем	Травми через перенесення важких вантажів та падіння	Застосування спеціальних допоміжних конструкцій для підняття важких вантажів, інформування усіх учасників робочого процесу правильним методикам піднімання вантажу та його перенесення
Ризики спалаху вогню	Пожежна небезпека	Строге дотримання усіх правил пожежної безпеки зазначених для конкретних будівельних робіт, встановлення та перевірка протипожежного застосунку
Вплив загрозливих речовин	Паління, отруєння, вибухи	Використання захисних масок дихання, регулярна перевірка справності вентиляційних систем, систематичне провітрювання об'єктів будівництва
Не штивні будівельні конструкції	Ризик падіння, травм	Постійний моніторинг технічного стану будівельних конструкцій, застосування підпорних додаткових елементів для підтримання стабільного положення конструкцій
Мала освітленість	Ризик падіння, травм, зіткнення	Створити належне освітлення всіх робочих місць, використовувати світло-відбиваючі матеріали
Погодні умови	Ризик травматизму, обмеження робочого процесу	Виконувати роботи відповідно до метеопрогнозу, застосувати всі захисні засоби у не сприятливу погоду
Небезпечні будівельні матеріали	Ризик отруєння, опіки, подразнення шкіри, алергічні реакції організму	Використання перчаток, масок, захисних касок та костюмів. Регулярно провітрювати робоче місце
Психосоціальні ризики	Стрес, втома, психологічне напруження, дискомфорт	Надання психологічної підтримки, системні перерви, навчання методам стрес-менеджменту
Праця у нічну зміну	Ризик порушення сну та здоров'я	Правильна розробка графіку роботи всіх працівників,

	працівника, збільшує ймовірність нещасних випадків	дотримуватись норм і правил тривалості нічних змін, Надання відповідних умов відпочинку під час нічних перерв
Загрозливі робочі обстановки	Інші потенційні травми або захворювання	Доцільний огляд усіх потенційних ризиків, виконання систематичних інструкцій та навчань усіх учасників будівельного процесу, облаштувати робочі місця засобами індивідуального захисту

#### **4.3 Забезпечення безпечних умов праці на об'єкті дипломного проектування – Культурного центру у м. Рівне, Рівненської області.**

Проектні рішення, пов'язані з безпекою, повинні бути конкретизовані та відображати реалії робочого середовища. В розділі проекту проведення робіт (ППР), присвяченому безпеці, повинні бути детально викладені ключові вимоги нормативних актів та розроблені конкретні стратегії їх впровадження.

Ці стратегії повинні включати в себе технічні рішення та організаційні моменти, спрямовані на забезпечення максимальної безпеки під час виконання робіт, захисту здоров'я персоналу та підтримку оптимального санітарно-гігієнічного стану робочого простору.

У ППР має бути чітко визначено:

1. Місця розміщення тимчасової огорожі, кранів, ліній електропередач, доріг, проходів, санітарно-побутових приміщень.
2. Місця для зберігання будівельних конструкцій і матеріалів.
3. Межі зон, що становлять потенційну небезпеку.
4. Схеми електропостачання та освітлення будівельного майданчика і робочих зон, включаючи типи світильників та місця їх встановлення.



5. Послідовність виконання робіт, кількість робітників, їх спеціальності, необхідні засоби індивідуального захисту.

6. Підмостки, засоби підмоцнення, майданчики для навантаження/розвантаження вантажів з вказівкою допустимих навантажень, способів кріплення

7. Безпечні проходи до робочих місць, способи доступу до різних рівнів будівель.

8. Безпечна послідовність вантажно-розвантажувальних робіт.

9. Розміри зон, що становлять небезпеку для руху будівельної техніки і транспортних засобів біля схилів виїмок і укосів.

10. Крутизна схилів глибоких виїмок.

11. Кріплення вертикальних стінок котлованів і глибоких траншей.

12. Способи ущільнення ґрунту біля будівельних конструкцій.

13. Перелік робіт з підвищеною небезпекою, що потребують спеціального наряду-допуску.

14. Послідовність розбирання ковзного опалублення.

15. Організація робочих місць монтажників.

16. Розташування і зони дії монтажних механізмів.

17. Методи та пристосування для безпечної роботи монтажників:

- послідовність технологічних операцій при монтажу будівельних конструкцій;
- місця і способи тимчасового кріплення монтованих елементів;
- послідовність установки, закріплення і стропування збірних конструкцій;
- технологія демонтажу конструкцій;

- машини і механізми для переміщення будівельних матеріалів, конструкцій і вантажно-захватні пристосування;
- схеми стропування вантажів, що переміщуються краном;
- протипожежні заходи та засоби гасіння;
- типи санітарно-побутових приміщень, їх склад, кількість, місця розташування;
- заходи безпеки при роботі з токсичними речовинами;
- заходи щодо зниження рівня шуму, вібрації та ін.

Щоб запобігти небезпекам, пов'язаним з падінням з висоти, у ППР слід зосередитися на мінімізації обсягів робіт, що виконуються верхолазами. При переміщенні виробів і матеріалів кранами для запобігання падінню слід використовувати:

- 1) спеціальну тару для транспортування штучних і сипучих матеріалів;
- 2) вантажозахватні пристосування;
- 3) надійні способи стропування вантажів;
- 4) пристосування для стійкого зберігання конструктивних елементів (касети, піраміди);
- 5) ефективні системи утилізації відходів і будівельного сміття;
- 6) захисні перекриття або козирки над зонами, де виконуються роботи на одній вертикальній поверхні.

Будівельний майданчик повинен бути розташований в зазначених архітектурним плануванням межах, відведених під будівництво, а в разі потреби на додатковій території з узгодженням власника.

Огорожа майданчика повинна забезпечувати безпеку осіб, що перебувають на вулицях, проїздах і громадських проходах біля будівництва. Якщо огорожа, яка встановлюється довкола будівельного майданчика, ближче

ніж 10 м до забудови, що споруджується, обов'язковим є встановлення захисного козирка над пішохідною доріжкою шириною не менше 1,25 м з дощок завтовшки не менше 40 мм.

Перед початком будівництва майданчик повністю звільняється від будівель, споруд, дерев, що заважають роботам. Необхідно виконати першочергові роботи з плануванням території для забезпечення стоку зливових вод.

Для розміщення та обслуговування будівельних бригад влаштовується необхідна кількість споруд, спочатку використовуючи існуючі будівлі, а потім пересувні побутові модулі.

Усі зазначені роботи повинні узгоджуватися з відповідними інспекціями та службами. Будівництво основних об'єктів може розпочатися лише після виконання всіх підготовчих робіт.

Для забезпечення безпечного виконання робіт в нічний час на будівельному майданчику повинно бути встановлено штучне освітлення відповідно до вимог чинного законодавства.

Вимоги до освітлення:

1. Висота встановлення світильників над рівнем робочого майданчика не менше 2,5 м, якщо не можливо, то напруга в освітлювальній мережі не повинна перевищувати 72 В.

2. Створювана штучна освітленість повинна становити:

- освітленість на робочих місцях - не менше 25 лк;
- на територіях для зберігання матеріалів - 10 лк;
- на під'їзних шляхах - 1 лк;
- загальне освітлення - не менше 2 лк.

Небезпечними зонами на будівельному майданчику є:

- місця, де знаходяться неізольовані струмопровідні частини;

- місця з необгородженими перепадами висот більше 1,3 м;
- зони, по яких переміщуються будівельні машини, обладнання, їх елементи та робочі органи;
- місця зберігання речовин, що можуть утворити концентрації в повітрі, що перевищують допустимі норми;
- зони, над якими є ризик падіння предметів з висоти.

Для запобігання доступу сторонніх осіб до небезпечних зон вони повинні бути огорожені захисними бар'єрами.

Захисні огорожі - це пристрої, що запобігають ненавмисному проникненню людей до зон, що становлять небезпеку.

#### 4.4 Вимоги щодо безпеки організації робіт у зимовий період

Забезпечення безпечних умов роботи в зимовий період:

1. Безпечні шляхи: Під'їзні шляхи та пішохідні доріжки повинні регулярно очищатися від снігу та посипатися піском або золою для забезпечення безпечного пересування по території.

2. Безпечні склади: Місця складування будівельних матеріалів необхідно ретельно очищати від снігу та льоду, щоб запобігти обваленню штабелів конструкцій при відтаванні, що може призвести до нещасних випадків.

3. Захист від бурульок: Крижані бурульки, які утворюються над входами в будівлі, тротуарами, місцями проходів і проїздів, слід регулярно видаляти, щоб уникнути травмування людей.

4. Безпечні покрівлі: Дахи будівель необхідно очищати від снігу та льоду, щоб запобігти їх обваленню під навантаженням снігу. Небезпечні зони скидання снігу повинні бути заздалегідь захищені.

5. Захист від негоди: Для захисту персоналу від несприятливих погодних умов в зимовий період необхідно обладнати приміщення для обігріву. Розмір приміщення має відповідати розрахунку  $0,1 \text{ м}^2$  на одну людину в

найчисленнішій зміні, але не менше 8 м<sup>2</sup>. Температура повітря в цих приміщеннях повинна підтримуватися на рівні не нижче +22°C.

Під час літнього періоду велику небезпеку для працюючих створюють розряди атмосферної електрики, котрі працюють на відкритих майданчиках. Для їх захисту потрібно вживати комплекс заходів проти атмосферної електрики та її небезпечних наслідків.

На будівельних об'єктах найпоширеніше застосування стрижневих блискавковідводів. Їх встановлення здійснюється в кутових точках споруди з кроком не більше 20 метрів. Кожен такий пристрій повинен мати окремий струмовідвід з опором до 20 Ом.

З настанням грозової погоди на всіх будівельних об'єктах, кранах, екскаваторах та інших машинах роботи негайно зупиняються. Робітники повинні відключити електрообладнання й шукати притулку в приміщеннях з відповідним блискавкозахистом.

#### 4.5 Охорона навколишнього середовища

Закон України "Про охорону навколишнього природного середовища", прийнятий 26.06.1991 р. і протягом 33 років зазнав значних доповнень та вдосконалень. Цей закон, окрім загальних норм і правил природокористування, містить положення щодо економічних заходів, спрямованих на раціональне використання природних ресурсів та захист довкілля. Він також визначає питання екологічної безпеки та перелік природних об'єктів, що потребують особливої охорони.

У сучасному законодавстві велику увагу приділено екологічним аспектам. Суворість вимог до виробництва та матеріалів, а також розроблення нових засобів утилізації, що б дозволяли зменшувати антропогенний вплив на довкілля.

Важливо врахувати вплив масових виробництв на навколишнє середовище протягом усіх етапів їхнього виробництва.

На сьогоднішній день діють екологічні стандарти, що встановлюють вимоги до виробництва та матеріалів, які використовуються в комп'ютерній техніці. Ці матеріали не повинні містити фреони, що руйнують озоновий шар, а також хлориди та броміди. Стандарти визначають допустимий вміст кадмію у світлочутливому шарі екрана дисплея та обмежують використання ртуті в елементах живлення.

Після закінчення терміну служби комп'ютерні прилади, тара та документація повинні піддаватися нетоксичній переробці.

Міжнародні стандарти містять вимоги щодо зниження енергоспоживання комп'ютерної техніки та обмеження допустимих рівнів потужності в режимі очікування.

Основними джерелами викидів шкідливих речовин в атмосферу є технологічні установки, оснащені механічною та природною вентиляцією.

#### **4.6. Висновок**

В ході дослідження були визначені основні небезпечні та вразливі фактори, які можуть виникнути як під час будівництва об'єкту культурного центру, так і після його введення в експлуатацію. З метою мінімізації впливу вищезазначених факторів було проаналізовано ряд заходів, що відповідають чинним ДБН. Після було запропоновано наступні заходи виконання робіт: розробка правильних інструкцій та алгоритмів виконання робіт на майданчику, що відведений під будівництво культурного центру; взаємодія і злагоджена робота будівельних механізмів та робітників, а також застосування будівництва і застосування будівельних матеріалів, що відповідають усім вимогам і стандартам чинної документації.

Крім того зважаючи на значний перелік вразливих факторів, згідно з відповідними правилами по електробезпеці і пожежній безпеці запропоновано розміщувати спеціально облаштовані пункти первинного пожежогасіння, протипожежних стендів, систему електрозабезпечення, що мінімізує можливі

ризика ураження електричним струмом, які можуть виникнути в ході будівництва культурного центру.

### **Висновок**

Проект культурного центру має на меті вирішення проблем проведення дозвілля мешканців та гостей міста. Воно слугує також місцем де мешканці міста мали б змогу проводити культурні заходи, що позитивно вплине б на розвиток міста. По перше – це створення цікавої композиційної групи в центральній частині міста. По друге – посилена увага зі сторони туристів, котрі охоче б відвідували даний культурний центр, що в свою чергу позитивно би вплинуло на розвиток економіки в місті в цілому. І по третє – створення такого центру дасть можливість проводити дозвілля з цікавістю і користю – адже подібних центрів з таким великим переліком функціональності у місті немає. Поруч знаходяться футбольна площадка і стадіон, що дасть змогу відвідувачам насолодитися великим розмаїттям заходів та розваг. Розвиток культури в місті, позитивно сприятиме і на сам розвиток міста в цілому.

Будівництво Культурного центру в м. Рівне, є досить важливим інвестиційним рішенням не тільки в економічному плані, але і в архітектурному і культурному розвитку міста.

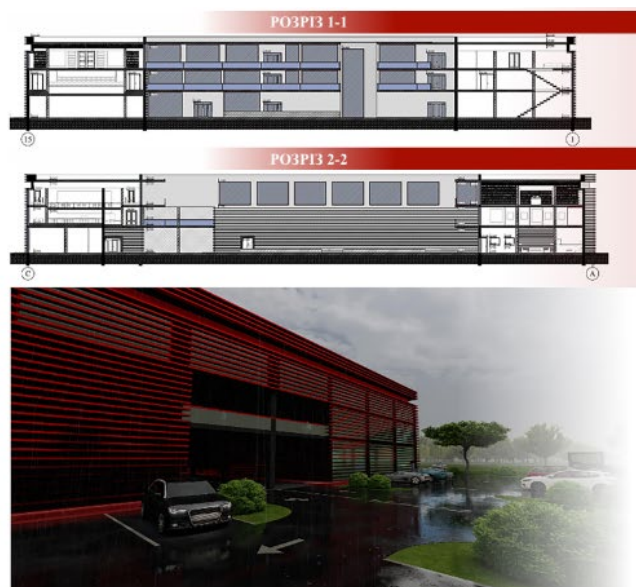
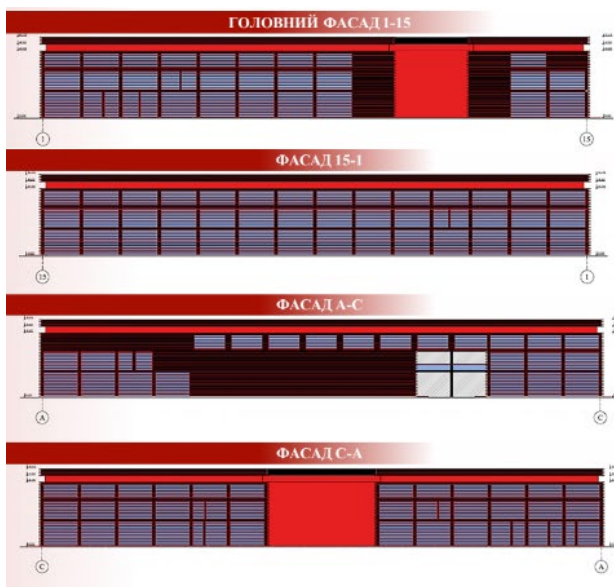
### **Перелік використаних джерел літератури**

1. ДБН А.3.2-2-2009 Система стандартів безпеки праці. Охорона праці і промислова безпека у будівництві. Основні положення (НПАОП 45.2-7.02-12). – URL: [https://ohoronapraci.org.ua/wp-content/uploads/2012/06/dbn\\_a\\_3\\_2\\_2\\_2009.pdf](https://ohoronapraci.org.ua/wp-content/uploads/2012/06/dbn_a_3_2_2_2009.pdf)
2. ДСН 3.3.6.037-99. Санітарні норми виробничого шуму, ультразвуку та інфразвуку. – URL: [https://zakon.rada.gov.ua/rada/show/va03728\\_2-99#Text](https://zakon.rada.gov.ua/rada/show/va03728_2-99#Text)
3. НПАОП 0.00-1.75-15. Правила охорони праці під час вантажно-розвантажувальних робіт. – URL: <https://zakon.rada.gov.ua/laws/show/z0124-15#Text>
4. ДСТУ ГОСТ 12.1.012:2008 Система стандартів безпеки праці. Вібраційна безпека. Загальні вимоги. – URL: [https://online.budstandart.com/ua/catalog/doc-page.html?id\\_doc=30043](https://online.budstandart.com/ua/catalog/doc-page.html?id_doc=30043)
5. ДСТУ Б В.2.8-43:2011. Огородження інвентарні будівельних майданчиків та ділянок виконання будівельно-монтажних робіт. Технічні умови (ГОСТ 23407-78) – URL: [https://online.budstandart.com/ua/catalog/doc-page.html?id\\_doc=28232](https://online.budstandart.com/ua/catalog/doc-page.html?id_doc=28232)
6. ДБН В.2.5-28-2018. Природне і штучне освітлення. – URL: [https://e-construction.gov.ua/laws\\_detail/3074958732556240833?doc\\_type=2](https://e-construction.gov.ua/laws_detail/3074958732556240833?doc_type=2)



7. ДБН А.3.2-2-2009. Система стандартів безпеки праці. Охорона праці і промислова безпека у будівництві. – URL: [https://online.budstandart.com/ua/catalog/doc-page.html?id\\_doc=25399](https://online.budstandart.com/ua/catalog/doc-page.html?id_doc=25399)
8. ДБН В.1.2-10:2021. Захист від шуму та вібрації. – URL: [https://dreamdim.ua/wp-content/uploads/2022/08/DBN-V\\_1\\_2-10-2021.pdf](https://dreamdim.ua/wp-content/uploads/2022/08/DBN-V_1_2-10-2021.pdf)
9. Практикум з охорони праці. Навчальний посібник. Жидацький В.Ц., Джигирей В.С., Сторожук В.М та ін. - Львів, Афіша,2000 – 352с. – URL: [http://pdf.lib.vntu.edu.ua/books/Zhidetskiy\\_2000\\_352.pdf](http://pdf.lib.vntu.edu.ua/books/Zhidetskiy_2000_352.pdf)
10. Конспект лекцій з курсу «Технологія будівельного виробництва» І. І. Кобзар, Г. Г. Осташевська, Н. М. Золотова; Харк. нац. акад. міськ. госп-ва. – Х.: ХНАМГ, 2011. – 171 с. – URL: <https://eprints.kname.edu.ua/23009/1/%D0%9C%D0%B5%D1%82%D0%BE%D0%B4%D0%B8%D1%87%D0%BA%D0%B0%20-%20%D0%9A%D0%BE%D0%B1%D0%B7%D0%B0%D1%80,%20%D0%9E%D1%81%D1%82%D0%B0%D1%88%D0%B5%D0%B2%D1%81%D1%8C%D0%BA%D0%B0,%20%D0%97%D0%BE%D0%BB%D0%BE%D1%82%D0%BE%D0%B2%D0%B0.pdf>
11. ДБН Б.2.2-12:2018. Планування і забудова територій. – URL: <https://anc-project.com/ua/dbn1/dbn-b.2.2-12-2018.html>
12. ДБН В.2.2-9:2018. Громадські будинки та споруди. Основні положення. – URL: <https://dbn.co.ua/load/normativy/dbn/1-1-0-405>
13. ДБН В.2.2-20:2008. Будинки і споруди. – URL: [https://online.budstandart.com/ua/catalog/doc-page.html?id\\_doc=47694](https://online.budstandart.com/ua/catalog/doc-page.html?id_doc=47694)
14. ДБН В.2.2-16-2019. Культурно-видовищні та дозвіллеві заклади. – URL: [https://e-construction.gov.ua/laws\\_detail/3074791651063890960?doc\\_type=2](https://e-construction.gov.ua/laws_detail/3074791651063890960?doc_type=2)
15. Дозвіллезнавство. Навчальний посібник. - К.: Центр навчальної літератури. Бочелюк В.Й., Бочелюк В.В. 2006. - 208 с. – URL: [https://tourlib.net/books\\_ukr/bocheluk.htm](https://tourlib.net/books_ukr/bocheluk.htm)

## ДОДАТКИ



# ПЛАГІАТ



## метадані

Заголовок

Архітектурне проектування культурного центру в місті Рівне

Автор

Амбріс О. Науковий керівник / Експерт

підрозділ

King Danylo University

## Тривога

У цьому розділі ви знайдете інформацію щодо текстових спотворень. Ці спотворення в тексті можуть говорити про МОЖЛИВІ маніпуляції в тексті. Спотворення в тексті можуть мати навмисний характер, але частіше характер технічних помилок при конвертації документа та його збереженні, тому ми рекомендуємо вам підходити до аналізу цього модуля відповідально. У разі виникнення запитань, просимо звертатися до нашої служби підтримки.

Заміна букв	B	5
Інтервали	A→	0
Мікропробіли	∅	11
Білі знаки	␣	0
Парафрази (SmartMarks)	a	50

## Обсяг знайдених подібностей

Коефіцієнт подібності визначає, який відсоток тексту по відношенню до загального обсягу тексту було знайдено в різних джерелах. Зверніть увагу, що високі значення коефіцієнта не автоматично означають плагіат. Звіт має аналізувати компетентна / уповноважена особа.

