

**ЗАКЛАД ВИЩОЇ ОСВІТИ
«УНІВЕРСИТЕТ КОРОЛЯ ДАНИЛА»**

**Факультет суспільних і прикладних наук
Кафедра архітектури та будівництва
на правах рукопису**

Іванишин Соломія Володимирівна

УДК 727

**АРХІТЕКТУРНО-ПЛАНУВАЛЬНІ РІШЕННЯ ГОТЕЛЮ
МОДУЛЬНОГО ТИПУ**

Спеціальність 191 – «Архітектура та містобудування»

Наукова робота на здобуття кваліфікації бакалавра

Науковий керівник:
к.арх., доцент кафедри
архітектури та будівництва
Савчук А. І.




Івано-Франківськ – 2024 р.

ЗВО «Університет Короля Данила»
Факультет суспільних і прикладних наук
Кафедра архітектури та будівництва
Освітній ступінь «бакалавр»
Спеціальність: 191 «Архітектура та містобудування»

ЗАТВЕРДЖУЮ

**в. о. завідувача кафедри
архітектури та будівництва**

Ю.В. ОГОНЬОК


"24" травня 2024 року

ЗАВДАННЯ

НА КВАЛІФІКАЦІЙНУ РОБОТУ СТУДЕНТУ (ЦІ)

Іванишин Соломія Володимирівна

1. Тема проекту: «Архітектурно-планувальні рішення готелю модульного типу»

Керівник роботи: Савчук Андрій Іванович, к.арх., доц. кафедри архітектури та будівництва







Затверджені наказом вищого навчального закладу від «12» 03 2024 року № 19/1.

2. Термін подання студентом роботи: 24.05.2024 року

3. Вихідні дані до роботи: генплан, ситуаційна схема, наукова література.

4. Зміст роботи. Обґрунтування ідеї використання модульних блоків для будівництва готелю.

КАЛЕНДАРНИЙ ПЛАН

№ з/п	Назва етапів кваліфікаційної роботи	Термін виконання етапів роботи	Примітка
1.	Вступ	14.03.2024 р. – 28.03.2024 р.	
2.	Розділ I. Аналітичний огляд	29.03.2024 р. – 11.04.2024 р.	
3.	Розділ II. Містобудівне обґрунтування	12.04.2024 р. – 25.04.2024 р.	
4.	Розділ III. Архітектурні рішення	26.04.2024 р. – 13.05.2024 р.	
5.	РОЗДІЛ IV. Охорона праці в галузі та цивільний захист. Висновки	14.05.2024 р. – 17.05.2024 р.	
6.	Оформлення роботи та підготовка до захисту	18.05.2024 р. – 24.05.2024 р.	

Студент  Іванишин С. В.

(підпис) (прізвище та ініціали)

Керівник роботи  Савчук А. І.

(підпис) (прізвище та ініціали)

АНОТАЦІЯ

Метою дослідження бакалаврської роботи є проаналізувати особливості архітектурних вирішень модульного готелю та розробити проектну пропозицію окремих модульних будівель будинків.

В першому розділі розглянуто наукові дослідження та основні терміни.

В другому розділі розглянуто обґрунтування вибору ділянки.

Третій розділ представляє об'ємно-планувальні рішення, вирішення фасадів будівлі, техніко-економічні обґрунтування.

В четвертому розділі розглянуто охорону праці.

КЛЮЧОВІ СЛОВА: АРХІТЕКТУРНІ РІШЕННЯ, МОДУЛЬНИЙ ГОТЕЛЬ, НАУКОВІ ДОСЛІДЖЕННЯ, ОБ'ЄМНО-ПЛАНУВАЛЬНІ РІШЕННЯ, ОХОРОНА ПРАЦІ В ГАЛУЗІ.

ЗМІСТ

	СПИСОК ТЕРМІНІВ	6
	ВСТУП	7
РОЗДІЛ I	ДОСЛІДЖЕНІСТЬ ПРОБЛЕМИ	10
1.1	Наукові дослідження та основні терміни	10
1.2	Особливості будівництва готелю модульного типу	12
1.3	Досвід спорудження готелю модульного типу	17
1.3.1	Вітчизняний досвід	18
1.3.2	Зарубіжний досвід	23
РОЗДІЛ II	МІСТОБУДІВНЕ ОБГРУНТУВАННЯ	27
2.1	Обґрунтування вибору ділянки	27
2.2	Містобудівні умови та функціональне завдання ділянки на проектування	28
2.3	Концепція генплану	29
РОЗДІЛ III.	АРХІТЕКТУРНІ РІШЕННЯ	31
3.1	Об'ємно планувальні рішення	31
3.2	Вирішення фасадів будівлі	38
3.3	Техніко-економічні обґрунтування	42
РОЗДІЛ IV	ОХОРОНА ПРАЦІ В ГАЛУЗІ ТА ЦИВІЛЬНИЙ ЗАХИСТ	45
4.1	Загальні положення про охорону праці	45
4.2	Вимоги до утримання території готелю	46
4.3	Пожежна безпека	47
	ВИСНОВКИ	48
	СПИСОК ВИКОРИСТАНИХ ДЖЕРЕЛ	49

СПИСОК ТЕРМІНІВ

Об'ємно-модульна конструкція – це метод будівництва, який базується на використанні готових модулів, які попередньо виготовляються або збираються на заводі. Ці модулі мають стандартизований дизайн і розміри та можуть бути виготовлені з різних матеріалів, таких як метал, дерево або композитні матеріали. Після збирання на місці будівництва модулі об'єднуються між собою, утворюючи повноцінну будівлю або споруду. Цей підхід дозволяє ефективно та швидко будувати якісні та міцні структури з меншими витратами часу і ресурсів.

Будівля – це структура або споруда, призначена для проживання, роботи, відпочинку або зберігання речей. Вона може бути створена з різних матеріалів, таких як бетон, сталь, дерево або скло, і має різні функціональні призначення відповідно до потреб користувачів. Будівлі можуть бути одноповерховими або багатоповерховими, архітектурно складними або простими, а також великими або невеликими за розміром.

Модульна конструкція – це принцип, за яким система розбивається на окремі частини, відомі як модулі. Ці модулі можуть бути створені, змінені, замінені або взаємозамінені незалежно один від одного або між різними системами.

Дерев'яні конструкції – це будівельні елементи, які використовують деревину як основний матеріал, або в поєднанні з іншими матеріалами, такими як метал або пластмаса.

ВСТУП

У сучасному світі, де швидкість розвитку технологій та мобільність стають домінуючими трендами, архітектурні та планувальні рішення в готельному будівництві вимагають нового підходу. Готель модульного типу – це інноваційний концепт, що відкриває нові можливості у створенні готельних споруд, забезпечуючи ефективність, мобільність та сталість експлуатації. З цієї причини, дослідження архітектурно-планувальних рішень для готелів модульного типу стає актуальною та перспективною задачею для архітектурної спільноти.

Кваліфікаційна робота присвячена аналізу та оцінці архітектурно-планувальних рішень у готелях модульного типу з метою визначення їхньої ефективності, функціональності та відповідності сучасним вимогам. У процесі дослідження будуть розглянуті ключові аспекти, такі як концептуальне проектування, організація простору, енергоефективність, сталість конструкцій та зручність для користувачів.

Головною метою цієї роботи є виявлення оптимальних стратегій та рекомендацій для розробки готелів модульного типу, які відповідають вимогам сучасного ринку, забезпечуючи високу якість обслуговування та задоволення потреб клієнтів. Подальше розвиток цього напрямку в архітектурі може мати велике значення для сталого розвитку готельного господарства та покращення якості життя.

Враховуючи актуальність та перспективність теми, ця дипломна робота пропонує внести вагомий внесок у розуміння архітектурних аспектів готелів модульного типу та сприяти подальшому розвитку цього сегменту готельного будівництва.

Актуальність дослідження.

Актуальність дослідження архітектурно-планувальних рішень для готелів модульного типу полягає в його відповідності сучасним вимогам та тенденціям у готельній галузі. В умовах швидкого розвитку технологій та змін споживчих

уподобань, готелі модульного типу виявляються привабливим та ефективним варіантом для інвесторів та міст, які розвиваються. Ось кілька аспектів, що підкреслюють актуальність цієї теми:

- Швидкість будівництва та мобільність: Готелі модульного типу дозволяють зменшити час будівництва завдяки виробництву модульних блоків паралельно зі зведенням фундаменту. Це особливо актуально для швидкого реагування на зміни в попиті на готельні послуги.
- Гнучкість планування та адаптивність: Модульні готелі можуть легко адаптуватися до різних умов і розмірів ділянок, що робить їх привабливими для міських інфільдерів та інвесторів у туристичних регіонах.
- Сталість експлуатації та ефективне використання ресурсів: Модульні готелі можуть бути спроектовані з використанням енергоефективних технологій та матеріалів, що сприяє зменшенню витрат на експлуатацію та мінімізації впливу на навколишнє середовище.
- Інноваційність та конкурентоспроможність: Готелі модульного типу є інноваційним рішенням, яке може відрізнитися від традиційних готелів та привертати увагу та інвестиції через свою нестандартність та сучасний дизайн.

Мета дослідження: проаналізувати особливості архітектурних вирішень модульного готелю та розробити проектну пропозицію окремих модульних будівель будинків.

Для досягнення мети були поставлені **завдання** :

1. Ознайомлення із будівельними нормами , правилами та стандартами у сфері проектування модульних готелів.
2. Вивчення досвіду розробки концепції та підходів щодо архітектурних рішень модульних готелів.
3. Обґрунтування архітектурного рішення.
4. Розробка практичних рекомендацій до архітектурного рішення готелю .

Об'єкт дослідження: модульний готель.

Предмет дослідження: функціонально-планувальна організація модульного готелю.

Методи дослідження:

- Аналіз ринку.
- Аналіз витрат і вигода.
- Оцінка впливу на навколишнє середовище .
- Відвідування об'єктів.
- Тематичні дослідження.

Практичне значення отриманих результатів. Дослідивши тему роботи було визначено основні аспекти проектування модульного готелю. Було проведено ряд досліджень . Головними із них є : налаштування та гнучкість (готелі можна легко налаштувати та дозволяти створювати різні гнучкі конфігурації для задоволення потреб гостя), соціальні та культурні наслідки (модульні готелі також можуть мати культурні та соціальні наслідки , якими є відродження міських територій, просування практик сталого туризму).

Структура . Загальний обсяг сторінок складає 53.

РОЗДІЛ I. ДОСЛІДЖЕНІСТЬ ПРОБЛЕМИ.

1. Наукові дослідження та основні терміни

Термін “модульна конструкція” асоціюється з модульними вагончиками або застарілими пересувними будинками поруч із шосе, що не було привабливим варіантом для забудовників готельних компаній верхнього рівня , а також для вибагливих клієнтів .

Однак у сучасному світі модульні готелі концепція значно еволюціонувала : забудовники по всій США використовували модульний підхід для будівництва готелів різних класів, від 2 до 4 зіркових , з різними послугами, повним спектром обслуговування та навіть бутик - готель .

Модульна конструкція включає в себе процес, де окремі "модулі" або "стручки" будуються або попередньо виготовляються за межами будівельного майданчика, в контрольованому середовищі заводу. Після цього ці модулі з'єднуються, утворюючи єдину функціональну структуру.

Звучить просто, але на практиці важливо розуміти гнучкість модульної конструкції. Розробники можуть використовувати капсули для ванної кімнати або попередньо виготовлені цілі кімнати. Інтегровані готельні конструкції зі сталевим каркасом можна виготовляти, транспортувати, складати та герметизувати за допомогою модульного процесу на об'єктах по всьому світу.

Поки модулі будуються на фабриці, розробники займаються розбиванням землі, закладанням фундаменту та виконанням робіт по плануванню на будівельному майданчику. Коли модулі укомплектовані всіма необхідними пристроями та обладнанням, вони доставляються на підготовлений майданчик для встановлення та остаточної обробки.

Модульне будівництво має багато переваг, включаючи контроль якості, ефективність та зниження витрат. Крім того, модульні конструкції відзначаються міцністю та стійкістю до негативних факторів, таких як погодні умови.

Професіонали в будівельній галузі працюють у власних сферах і

застосовують традиційні методи проектування та будівництва. Зростаючий попит на швидке будівництво та високоякісні будівлі викликає потребу у виробництві поза межами підприємства. Дослідження показують, що успішна реалізація таких будівель вимагає співпраці між усіма зацікавленими сторонами. Це міждисциплінарне дослідження існуючого бетонного готелю спрямоване на вивчення альтернативних структурних конструкцій з масивної деревини або об'ємних модульних систем.

Також одними із переваг модульного готелю є:

1) Економічна ефективність. Заздалегідь заплановане бюджетування: використання стандартизованих модулів дозволяє передбачити витрати. Це зменшує ризик неочікуваних витрат та допомагає уникнути перерозподілу бюджету. Економія на експлуатації: через прискорене будівництво готелі можуть розпочати функціонування раніше, що сприяє швидшому поверненню інвестицій.

2) Контроль якості. Точність заводу: модулі створюються в умовах контрольованого заводського середовища, забезпечуючи стійку якість і дотримання стандартів, що зменшує ризик виявлення дефектів.

Менше помилок на майданчику: завдяки скороченню кількості будівельних процесів на майданчику значно зменшується можливість пошкоджень або помилок, спричинених зовнішніми факторами, такими як погодні умови.

3) Гнучкість і масштабованість. Різноманітність дизайну: Модульна конструкція відкриває безліч варіантів дизайну. Готелі можуть обирати з різноманітних дизайнів модулів або навіть налаштовувати їх відповідно до естетики свого бренду.

Простота розширення: Потрібно додаткові кімнати? Просто додайте більше модулів. Ця можливість масштабування особливо корисна для мотелів, які можуть захотіти розширити свою базу на попит.

4)Стійкість. Екологічна стійкість будівництва: модульна конструкція зменшує кількість відходів завдяки точному вимірюванню матеріалів і використанню екологічно чистих практик на заводах.

Енергоефективність: багато модульних будівель розроблено з урахуванням енергоефективності, що призводить до довгострокової економії в експлуатації та зменшенню викидів вуглекислого газу, що особливо важливо для готелів.

5)Міські рішення. Земельні обмеження: у міських умовах, де земля обмежена, модульна конструкція дозволяє швидко розвиватися, зводячи до мінімуму порушення у густонаселених районах.

Проекти із заповненням: модульний ідеально підходить для проектів із заповненням, коли готелі можна будувати у вузьких просторах між існуючими спорудами.

б)Аварійне відновлення. Блискавична відновлювальна спроможність: у зонах, де є загроза стихійних лих, модульні готелі можуть стати даром.

Пошкоджений модуль можна швидко замінити, що дозволяє оперативно відновити готель та відновити його функціональність.

2. Особливості будівництва готелю модульного типу

Щоб зрозуміти переваги модульного будівництва для готельної індустрії, треба розглянути відмінності між традиційним і модульним підходами. На відміну від традиційного будівництва, що відбувається на місці, значна частина модульного будівництва відбувається за межами підприємства, на заводах. Збірні модульні одиниці потім транспортуються на місце монтажу. Можна уявити модульну конструкцію, подібну до Lego, складену з різних блоків. Тим часом, коли модульна будівля виготовляється на заводі, одночасно готується її фундамент. Використання бетону в модульному будівництві мінімальне і, зазвичай, обмежується лише підготовкою фундаменту.

Загалом, модульне будівництво переважає над традиційним за швидкістю, вартістю, якістю, безпекою працівників, стійкістю та масштабованістю. Крім

того, на відміну від традиційних готелів, де номери мають спільні стіни, підлогу та стелю, кожна модульна кімната має власний сталевий каркас, що забезпечує акустичне розділення, що значно підвищує звукоізоляцію. Модульні контейнери можуть набувати різних форм, відповідно до унікальних потреб клієнта. Наприклад, капсула може використовуватися як невелика ванна кімната, встановлена у гостьовій кімнаті. Або ж ви можете отримати цілу гостьову кімнату у вигляді готового модуля. Ця концепція може застосовуватися навіть у випадку будівництва цілих будівель, оскільки більшість компонентів можна зібрати заздалегідь. Попереднє виготовлення може проводитися як на горизонтальних, так і на вертикальних площинах, що відкриває можливості для будівництва кількох поверхів. Marriott International визнає потенціал модульного будівництва і звернувся до компанії Volumetric Building Companies з Філадельфії із завданням розробити модульний прототип із сталевим каркасом для свого бренду Fairfield by Marriott, який планується впроваджувати по всій Європі. Модульна конструкція може ефективно вирішувати різноманітні проблеми будівельної галузі, які часто мають вплив на прибуток, продуктивність та стійкість. Згідно зі звітом від McKinsey, ви можете скористатися вигодами скорочення термінів будівництва на 20-50%, обираючи модульну конструкцію замість традиційних методів. Фактори, що сприяють цьому, включають мінімальні затримки через погодні умови, готовність на місці та здатність виконувати раціоналізовані та ефективні повторювані процеси. Варто відзначити, що типовий готельний номер класу люкс складається з повторюючихся елементів. Це означає, що компанія, що спеціалізується на будівництві модульних готелів, може використовувати однаковий набір креслень і специфікацій для виготовлення кількох одиниць у строго контрольованих умовах. Це забезпечує прискорення робіт. Завдяки скороченим термінам будівництва ви можете швидше розпочати експлуатацію та отримати прибуток.

Щодо модульного будівництва готельних номерів, кожен модуль зазвичай постачається у вигляді окремого блоку, що включає кімнату або люкс, ванну

кімнату, систему опалення/охолодження та освітлення. Окрім ліжка, для забезпечення функціональності готельного номера можуть бути додані меблі, такі як тумбочки, стільці, письмовий стіл, шафи, комод та підставки для телевізора. Додавання міні-холодильника теж є поширеною практикою.

Щодо дизайну, більшість готелів обирають простий дизайн у нейтральних кольорах, щоб привернути увагу широкого загалу. Однак є компанії, які займаються будівництвом модульних готелів і готові працювати над будь-яким унікальним проектом, який ви маєте на увазі. Використання сучасних технологій, таких як інформаційне моделювання будівель (BIM) і доповнена реальність у модульному будівництві, дозволяє вам побачити, як буде виглядати ваша будівля ще до початку будівництва. Це також дозволяє вносити зміни на етапі проектування, що може уникнути дорогого ремонту в подальшому.

Однією з ключових переваг модульного будівництва є можливість зниження витрат на будівництво. В звіті McKinsey, де зазначається, що модульне будівництво є швидшим за традиційні методи, також вказується, що це може призвести до зменшення витрат на будівництво до 20%. Однак, відзначається, що ця перевага в значній мірі залежить від матеріально-технічних та матеріальних витрат.

Більшість робіт, пов'язаних із створенням модульних конструкцій, проводиться на заводах у строго контрольованих умовах. Це не лише гарантує, що неблагоприятні погодні умови не вплинуть на результат, але й забезпечує високий рівень контролю якості. Стандартизація процесів дозволяє готелям отримувати перевагу не лише у виробництві, але й у вирішенні проблем із специфікаціями, що можуть виникнути під час виходу на нові ринки.

Часто навіть збірка готельних номерів та інших супутніх конструкцій проводиться на заводах. Це включає встановлення меблів, а також іншого обладнання та устаткування. Після цього модулі перевіряються і захищаються від погодних умов перед відправленням на місце. З урахуванням того, що весь процес повністю стандартизований, це також сприяє вирішенню проблем ланцюга поставок. Елітні готелі зазвичай славляться своїми розкішними

ванними кімнатами, які можуть містити різноманітні розважальні блоки, розумні дзеркала, унікальні функції для зручності, такі як самоочищення унітазів, підігрів сидінь, вішалки для рушників та функції водного масажу. Всі ці розкішні функції можуть бути відтворені в модульних ванних кімнатах, які оснащені стандартними елементами, такими як душові кабіни, умивальники та туалети. Працюючи з досвідченою компанією, що спеціалізується на будівництві модульних ванних кімнат, ви можете розраховувати на те, що всі ваші потреби будуть враховані, і компанія буде вашим єдиним контактним пунктом для проектування, виробництва, доставки та встановлення модулів.

Один зі способів розширення простору в існуючій готельній будівлі - це використання вбудованих модульних офісів, які можна призначити для адміністративних цілей, відпочинку, зберігання, кафетерію або будь-якого іншого типу приміщення. Вибір різноманітних конфігурацій, таких як дво-, три- або чотиристоронні конструкції, дозволяє вам адаптувати рішення до вашого конкретного просторового запиту.

Індустрія гостинності значно скористалася використанням модульних стін і стель, оскільки вони не лише економічно ефективні, але й відзначаються довговічністю, стійкістю до погодних умов і простотою заміни. Крім того, вони доступні в різноманітних кольорах і варіантах обробки, і зазвичай є легкими в обслуговуванні.

Модульна конструкція дозволяє виготовляти стандартизовані будівельні блоки (модулі) за межами об'єкту, а потім транспортувати їх на місце для складання. Цей підхід також забезпечує гнучкість у розширенні, зміні конфігурації або переміщенні будівлі, що робить його привабливим варіантом для готельних проектів. Будівлі, побудовані за допомогою модульного підходу, можуть прослужити так само довго, як і традиційні, при умові правильного обслуговування.

Сьогодні модульне будівництво набагато більше, ніж прості однотонні коробки. Багато модульних виробників мають своїх власних архітекторів, які можуть працювати разом з вашою командою або запропонувати концепції, щоб

надихнути вас. За допомогою сучасного програмного забезпечення можна створити візуалізації проектів, що допоможе вам з розумінням потоку будівлі та її естетичним виглядом.

Після збирання модулів їх практично неможливо відрізнити від будівель, побудованих на місці. Якщо вам потрібно, щоб ваша будівля інтегрувалася з оточуючим ландшафтом, вона може бути спроектована так, щоб виглядати гармонійно з природними матеріалами. Крім того, якщо ви прагнете зробити враження, дизайнери працюватимуть з вами, щоб вибрати акценти, які будуть привертати увагу. Необхідно також звернути увагу на виробників модульних виробів, які отримали визнання за свій дизайн. Наприклад, Red Dot відзначає лише найкращі досягнення в інноваційному дизайні, що означає, що ви отримаєте щось унікальне та вражаюче.

1.3 Досвід будівництва готелю модульного типу

Загальний досвід у будівництві готелів модульного типу виявився досить різноманітним і залежить від багатьох факторів, таких як місцезнаходження, розмір проекту, бюджет, технічні можливості та вимоги замовника. Тим не менш, деякі загальні етапи та особливості будівництва можуть бути виділені:

Планування та концептуалізація: На цьому етапі вирішуються основні питання щодо концепції готелю, його розміру, функціональних зон, дизайну та архітектурних особливостей. Розробляються прототипи модульних блоків та визначається взаємодія між ними.

Проектування: На цьому етапі створюється детальний проект готелю, включаючи архітектурні, інженерні та конструктивні рішення. Враховуються всі вимоги до будівлі, включаючи будівельні норми та стандарти.

Виробництво модульних блоків: Модульні блоки виготовляються на заводі з використанням передових технологій та матеріалів. Це дозволяє зменшити час будівництва та забезпечити високу якість конструкцій.

Монтаж на місці: Після виготовлення модульних блоків вони доставляються на місце будівництва, де відбувається їх монтаж та з'єднання в

єдину конструкцію. Цей процес може вимагати спеціалізованого обладнання та кваліфікованої робочої сили.

Додаткові роботи та облаштування: Після монтажу модульних блоків проводяться роботи з зовнішнього оздоблення, облаштування внутрішніх приміщень, встановлення систем інженерії та комунікацій, а також благоустрій території.

Тестування та введення в експлуатацію: Після завершення будівництва проводиться комплексне тестування всіх систем та комунікацій, а також приймальні випробування. Після успішного завершення цих процедур готель вводиться в експлуатацію.

Загальний досвід будівництва готелів модульного типу демонструє переваги цього підходу, такі як скорочення часу будівництва, зменшення витрат та підвищення якості. Однак успішність проекту залежить від правильного планування, розробки технічних рішень та відповідного управління будівництвом.

1. Вітчизняний досвід

Вітчизняний досвід у будівництві готелів модульного типу поступово набирає обертів і стає все більш розповсюдженим, проте наразі він може бути ще менш розвиненим порівняно з іншими країнами. Тим не менше, деякі приклади вже існують, і вони демонструють певний рівень ефективності та перспективність цього підходу:

Готель "Hub" у Львові: Цей готель відкрився у 2019 році і вважається одним з перших модульних готелів в Україні. Він складається з модульних контейнерів, що дозволило збільшити швидкість будівництва та знизити витрати на проект. (див. Рис. 1)



Рис. 1. Готель "Hub" у Львові

Готельний комплекс "Favor Park Hotel" у місті Буча: Цей проект включає в себе готельні будівлі, які використовують модульні технології. Він створюється з урахуванням сучасних стандартів зеленого будівництва та енергоефективності. (див. Рис. 2)

Готель "Vivat" у місті Чернігів: Цей готель відкрився у 2020 році та є одним з перших модульних готелів у Чернігівській області. Він складається з невеликих модульних блоків, які були зведені на місці за допомогою сучасних технологій будівництва. Готель "Vivat" відзначається не лише своєю сучасною архітектурою, але й високою ефективністю та швидкістю будівництва, що сприяло його швидкому відкриттю та успішній експлуатації. (див. Рис. 3)



Рис. 3. Готель "Vivat" у місті Чернівці

Хоча вітчизняний досвід у будівництві готелів модульного типу може бути ще досить обмеженим, ці проекти свідчать про поступовий розвиток цього напрямку та його потенціал для подальшого використання. Зацікавленість інвесторів у новітніх технологіях та швидкіше виготовлення готелів створює підґрунтя для подальшого зростання і розвитку цього сектора.

Eco Hotel GoodZone: Розташований в с. Козин Київської області, цей готель використовує екологічні модульні конструкції для створення затишного та енергоефективного простору для відпочинку.(див. Рис. 4)

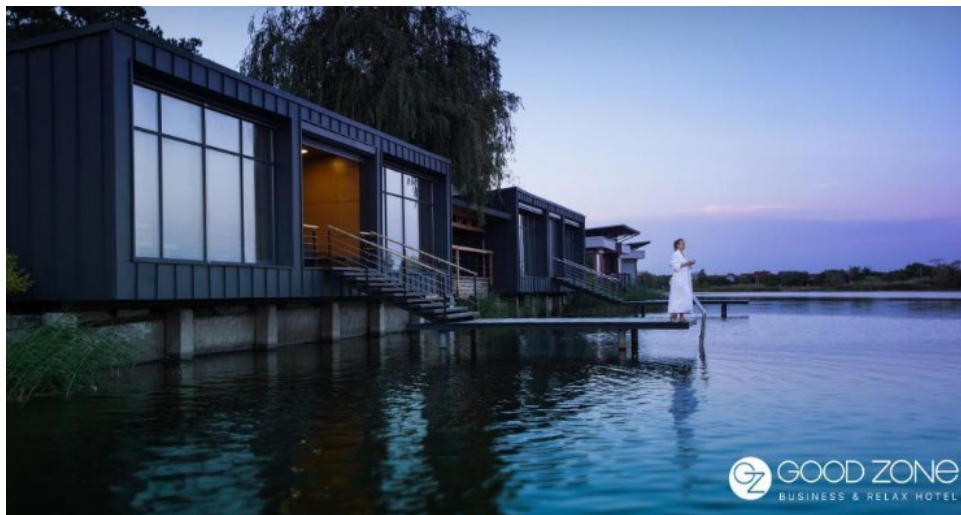


Рис. 4. Eco Hotel GoodZone

Aurora Sky: Розташований у Львові, цей готель також використовує концепцію модульного будівництва, щоб створити інноваційне та сучасне житло для своїх гостей. (див. Рис. 5)



Рис. 5. Aurora Sky

1.3.2. Зарубіжний досвід

Зарубіжний досвід у будівництві модульних готелів вражає своєю різноманітністю та інноваційністю. Ось деякі ключові аспекти цього досвіду:

Швидкість будівництва: Використання модульних конструкцій дозволяє значно скоротити час будівництва готелю. Модулі виготовляються на заводі паралельно з роботами на будівельному майданчику, що дозволяє значно прискорити процес зведення споруди.

Стійкість до зовнішніх факторів: Модульні готелі часто виготовляються з високоякісних матеріалів, що забезпечує їхню стійкість до погодних умов та інших зовнішніх впливів. Це робить їх ідеальними для будівництва в різних кліматичних умовах.

Гнучкість у дизайні та плануванні: Модульні конструкції можуть бути легко адаптовані до різних потреб та умов. Вони дозволяють створювати готелі різного розміру та конфігурації, а також швидко змінювати планування приміщень в залежності від потреб.

Сталість та ефективність: Модульні готелі часто мають високу сталість та ефективність у використанні енергії. Вони можуть бути оснащені сучасними системами енергозбереження та управління, що дозволяє знижувати витрати на експлуатацію та зменшувати негативний вплив на довкілля.

Інноваційність та сучасний дизайн: Модульні готелі часто відрізняються сучасним дизайном та використанням інноваційних технологій. Вони можуть бути оснащені сучасними системами автоматизації, розумними технологіями та іншими передовими рішеннями, що забезпечують комфорт та безпеку для гостей.

Ці аспекти зарубіжного досвіду в будівництві модульних готелів демонструють потенціал цього підходу та його переваги у порівнянні з традиційним будівництвом.

Ось кілька прикладів зарубіжного досвіду у будівництві готелів модульного типу:

CitizenM Hotels (Нідерланди): Готелі CitizenM відомі своєю інноваційною концепцією, що базується на модульних технологіях. Вони використовують модульні блоки для створення готелів у містах по всьому світу, включаючи Амстердам, Лондон, Нью-Йорк та інші. Цей підхід дозволяє їм швидко відкривати нові заклади та забезпечувати сталість якості. (див. Рис. 6)



Рис. 6. CitizenM Hotels (Нідерланди)

Travelodge (Велика Британія): Мережа готелів Travelodge використовує модульні технології для розширення своєї мережі та відкриття нових готелів у різних регіонах. Вони виготовляють модульні блоки на заводах та монтувати їх на місці будівництва, що дозволяє зменшити час будівництва та витрати. (див. Рис. 7)



Рис. 7. Travelodge (Велика Британія)

Marriott International (США): Готельний оператор Marriott використовує модульні технології для створення готелів своїх брендів, таких як Courtyard та Моху. Вони співпрацюють з різними партнерами по всьому світу для виробництва та монтажу модульних блоків, що дозволяє їм швидко відкривати нові заклади та реагувати на попит. (див. Рис. 8)

CitizenM: Це нідерландська готельна мережа, яка спеціалізується на готелях модульного типу. Вони використовують сучасні технології та модульні конструкції для створення стильних і функціональних готелів у різних містах світу. (див. Рис. 9)



Рис. 8. Marriott International (США)



Рис. 9. CitizenM

Qbic Hotels: Ця готельна мережа має готелі в Європі, де вони використовують модульні конструкції для швидкого та ефективного будівництва готелів. Вони прагнуть до сталого розвитку та інноваційних рішень у готельній сфері. (див. Рис. 10)



Рис. 10. Qbic Hotels

Prefab Hotel: Цей проект в Швеції демонструє, як модульні конструкції можуть бути використані для швидкого будівництва готелів. Вони використовують передові технології та матеріали для створення сучасних та енергоефективних готелів. (див. Рис. 11)



Рис. 11. Prefab Hotel

РОЗДІЛ II. МІСТОБУДІВНЕ ОБҐРУНТУВАННЯ

1. Обґрунтування вибору ділянки

Для проектування готелю модульного типу було обрано ділянку з кадастровим номером 2625886300:02:004:0002, та наступними характеристиками:

Площа: 553.3149 га;

Власність: Не визначено;

Використання: Для ведення лісового господарства і пов'язаних з ним послуг;

Призначення: 09.01 Для ведення лісового господарства і пов'язаних з ним послуг;

Категорія: Землі лісогосподарського призначення;

Адреса: немає даних;

нормативна грошова оцінка: немає даних.

Зазначена ділянка з кадастровим номером 2625886300:02:004:0002 ідеально підходить для будівництва модульних готелів через її великий розмір та правильну форму, що дозволяє розмістити на ній достатню кількість готелів та інфраструктуру для гостей. Таке розташування забезпечить комфортне розміщення гостей і зручний доступ до необхідних сервісів та атракцій, що сприятиме популярності готелю та забезпечить його стабільну роботу.

У зазначеному місці ділянки, що має кадастровий номер 2625886300:02:004:0002, зручне розташування забезпечує легкий доступ до транспортних магістралей та інших ключових об'єктів інфраструктури, що робить це місце привабливим для туристичних та бізнес-подорожей. Такий зручний доступ сприятиме притоку гостей до модульних готелів, що будуть

розміщені на цій ділянці, забезпечуючи стабільний потік клієнтів та збільшуючи їхню популярність.

Інфраструктура та комунікації, які доступні на ділянці з кадастровим номером 2625886300:02:004:0002, готові до використання. Це включає водопостачання, електропостачання, каналізацію та доступ до інтернету. Наявність цих комунікацій спрощує будівництво та експлуатацію модульних готелів, а також знижує витрати на підключення до комунікаційних мереж, що робить цю ділянку ще більш привабливою для інвесторів та розробників.

Існує значний попит на готельні послуги у цьому регіоні, що забезпечує стабільний потік гостей для модульних готелів, що будуть розміщені на ділянці з кадастровим номером 2625886300:02:004:0002. Це підтверджується аналізом попиту на готельні номери та існуючою конкуренцією на ринку, що свідчить про потребу в додаткових готельних об'єктах. Такий попит забезпечить стабільний потік клієнтів для модульних готелів, що сприятиме їхній успішності та рентабельності.

Ця ділянка з кадастровим номером 2625886300:02:004:0002 також має потенціал для подальшого розвитку та розширення готельного комплексу в майбутньому. Це забезпечить додаткові можливості для залучення інвестицій та розвитку туристичної індустрії у цьому регіоні. Такий потенціал розвитку робить цю ділянку привабливою для інвесторів та розробників, які можуть бачити у ній можливість для збільшення прибутковості та розширення своїх бізнесів.

2. Містобудівні умови та функціональне завдання ділянки на проектування

Містобудівні умови та функціональне завдання ділянки на проектування для готельного комплексу можуть включати такі параметри:

Містобудівні умови:

Площа ділянки та її межі: Вказати точні розміри ділянки з кадастровим номером 2625886300:02:004:0002 та визначити її межі.

Рельєф та геологічні особливості: Описати рельєф ділянки, наявність природних особливостей, таких як нахил, дренажні системи, геологічні умови тощо.

Доступність комунікацій: Перевірити наявність підключення до електромережі, водопостачання, каналізації та інтернету на ділянці.

Зонування та призначення: Визначити призначення ділянки згідно з місцевими зонувальними планами та правилами використання землі.

Функціональне завдання:

Планування та композиція: Визначити необхідність розміщення готельних корпусів, парковки, зон відпочинку та інших об'єктів на ділянці з урахуванням ергономіки та естетики.

Вимоги до забудови: Визначити максимальну висоту будівель, типи матеріалів для зовнішнього та внутрішнього оздоблення, кольорові та архітектурні вимоги.

Інженерні комунікації: Визначити потреби в електропостачанні, водопостачанні, каналізації, опаленні, вентиляції та інших інженерних системах для готельного комплексу.

Безпека та зонування: Розробити плани евакуації, встановити вимоги до протипожежного та безпекового обладнання, визначити зони відповідальності та зони обслуговування.

Екологічні вимоги: Встановити вимоги до збереження природного ландшафту, енергоефективності будівель, використання відновлюваних джерел енергії та інші екологічні аспекти.

Ці умови та завдання визначають основні параметри, які слід враховувати при проектуванні готельного комплексу на вказаній ділянці.

3. Концепція генплану

Концепція генплану передбачає розміщення будівель тільки з правого краю ділянки. Це означає, що усі готельні корпуси, адміністративні будівлі та інші споруди будуть розташовані вздовж правого краю ділянки з кадастровим номером 2625886300:02:004:0002. Такий підхід дозволяє оптимально використовувати доступний простір та забезпечує ефективне використання землі. Крім того, таке розміщення структур може створити зручний та логічний ландшафтний план, спрощуючи навігацію для майбутніх гостей та співробітників готельного комплексу.

У рамках проекту передбачено створення внутрішніх дворів та просторів між будівлями, які будуть оздоблені зеленими насадженнями, альтанками та стежками для прогулянок гостей. Враховуючи естетичні та функціональні аспекти, планується використання різноманітних рослинних композицій, каскадів води та декоративних елементів, що створять атмосферу затишку та релаксації.

У ландшафтному дизайні враховано не лише естетичні аспекти, але й функціональність простору. Наприклад, альтанки та лавочки розташовані таким

чином, щоб створювати зони відпочинку з різними кутами насичення сонячним світлом та видом на природні об'єкти.

Парковка для автотранспорту буде відокремлена від зон відпочинку гостей та розташована ближче до в'їзду на територію. Доріжки для пішоходів будуть спроектовані таким чином, щоб забезпечити безпеку руху гостей, а також їхня форма та матеріал будуть вибрані з міркувань зручності та естетики.

Особлива увага приділяється безпеці та зонуванню території. Будівлі будуть розташовані з урахуванням вимог пожежної безпеки та зони віддаленості. Також передбачається створення зон для різних функціональних потреб, таких як відпочинок, рекреація, робота, що дозволить оптимально використовувати територію та забезпечити комфорт для кожного гостя.

РОЗДІЛ III. АРХІТЕКТУРНІ РІШЕННЯ.

3.1 Об'ємно-планувальні рішення

Об'ємно-планувальні рішення для даного проекту будуть наступними:

На підземному рівні комплексу з сімома виступаючими сходовими клітинами розміщено просторе лобі та зону реєстрації, що становить центральний приймальний пункт для гостей. Лобі вражає своєю величиною та стилем, а реєстраційна стійка органічно вписується в інтер'єр, виготовлена зі стійких до зношування матеріалів, що відповідають загальному естетичному вигляду приміщення.

Персонал, який працює за стійкою, надає гостям інформацію та допомагає з реєстрацією, створюючи дружню та гостинну атмосферу ще до того, як гості вирушать у свої номери. Облаштовані зони для очікування зручно розташовані поруч, де гості можуть комфортно відпочити, поки їх реєструють. Акцент на комфорті, функціональності та естетиці виявляється у кожній деталі цього першого враження, створюючи приємні асоціації та неймовірні спогади для кожного гостя, який переступає поріг цього приміщення.

На цьому ж підземному рівні знаходяться різноманітні службові приміщення та технічні зони, які забезпечують безперебійне функціонування готелю. Одним із ключових приміщень є центр керування системами безпеки та зв'язку. Тут розміщені монітори для відеоспостереження, системи контролю доступу та аварійного сповіщення, а також обладнання для забезпечення безперебійної роботи мережі зв'язку. Центр керування має ергономічне планування, що дозволяє операторам зручно керувати різними системами та оперативно реагувати на будь-які події.

Додатково, на цьому рівні розташовані технічні приміщення, такі як електрощитові, системи опалення, вентиляції та кондиціонування повітря, а також системи водопостачання та каналізації. Вони розташовані таким чином, щоб забезпечити легкий доступ для технічного обслуговування та ремонту, забезпечуючи високий рівень ефективності та безперебійності у роботі всієї

інфраструктури готелю. Кожен елемент цього рівня має бути добре продуманим та адаптованим до потреб та вимог проекту, щоб забезпечити найвищий стандарт якості та безпеки.

На третьому підземному рівні розташовані технічні та сервісні приміщення, спрямовані на забезпечення безперебійної роботи готелю та комфорту для гостей. Одним із ключових приміщень є пральня, обладнана сучасними пральними машинами та прасками. Це дозволяє забезпечити гостям готелю доступ до якісного обслуговування щодо прання та прасування одягу під час їх перебування.

Також на цьому рівні розташовані складські приміщення, де зберігається різноманітне обладнання, запасні частини та інвентар, необхідні для обслуговування готелю. Вони мають оптимальну організацію та доступність, щоб забезпечити швидкий доступ до необхідних матеріалів у разі потреби.

Крім того, на цьому рівні можуть бути розташовані приміщення для технічного обслуговування та ремонту, які забезпечують постійний контроль за станом технічних систем готелю та вчасне вжиття заходів щодо їх утримання та ремонту.

Усі ці приміщення мають бути організовані таким чином, щоб забезпечити ефективну роботу персоналу та забезпечити високий рівень сервісу для гостей, відповідаючи найвищим стандартам якості та безпеки.

Також на підземному рівні розміщуються технічні приміщення та інженерні комунікації, необхідні для оптимального функціонування готелю. Цей рівень спроектований з урахуванням високих технічних вимог та потреб готелю в енергопостачанні, водопостачанні, вентиляції та інших інженерних системах.

Приміщення для електрообладнання, вентиляційних установок, насосних станцій та інших технічних систем розташовані таким чином, щоб забезпечити їх ефективну роботу та легкий доступ для обслуговування та обслуговування.

На даному рівні також розташовуються системи контролю та управління, які дозволяють моніторити та керувати різними інженерними системами готелю з центрального пункту керування.

Крім того, на п'ятому рівні можуть бути розташовані приміщення для обслуговування та ремонту обладнання, які забезпечують неперервну роботу технічних систем готелю.

Усі ці аспекти проектування підземного рівня враховані з метою забезпечення надійності, ефективності та безперебійності роботи інженерних систем готелю.

Також не забуваймо про те, що на підземному рівні розміщуються сучасні конференц-зали, спроектовані з урахуванням потреб корпоративних клієнтів та організаційних заходів. Кожен зал оснащений відповідним обладнанням для зручного проведення презентацій, семінарів, нарад та інших подій.

Дизайн конференц-залів відповідає загальному стилю готелю і поєднує елегантність та функціональність. Приміщення виконані в сучасному стилі з використанням високоякісних матеріалів та ергономічного меблювання, що створює комфортну атмосферу для учасників подій.

Кожен зал оснащений аудіо- та відеообладнанням, проекторами, екранами, мікрофонами та іншими засобами для зручного проведення презентацій та доповідей. Також передбачено можливість організації високошвидкісного інтернет-з'єднання для зручності учасників подій.

Просторі конференц-зали розраховані на різні масштаби заходів, від невеликих зустрічей до масштабних конференцій. Кожен зал може бути перегороджений для створення декількох окремих зон для роботи в групах або проведення паралельних заходів.

Усі ці аспекти дозволяють готелю забезпечити клієнтам високоякісне та професійне обслуговування під час проведення різноманітних заходів у конференц-залах на підземному рівні.

На підземному рівні комплексу розташований елегантний ресторан, який приваблює своїм розкішним інтер'єром та вишуканим сервісом. Це місце, де кожен візит стає особливим подією, будь то романтичний вечір удвох, зустріч з друзями або бізнес-ланч.

Ресторан розділений на різні зони, щоб задовольнити потреби різних гостей. Є затишна зона для приватних веч, відкрита тераса для вечорів з видом на місто та елегантний залівний зал для офіційних обідів чи заходів.

Шеф-кухарі ресторану майстерно готують страви з найсвіжіших інгредієнтів, представляючи справжню гастрономічну майстерність. Великий вибір вин та напоїв доповнює кулінарний досвід, роблячи кожен обід чи вечерю незабутнім.

План першого поверху та розміщення приміщень можна розглянути на рис.1.

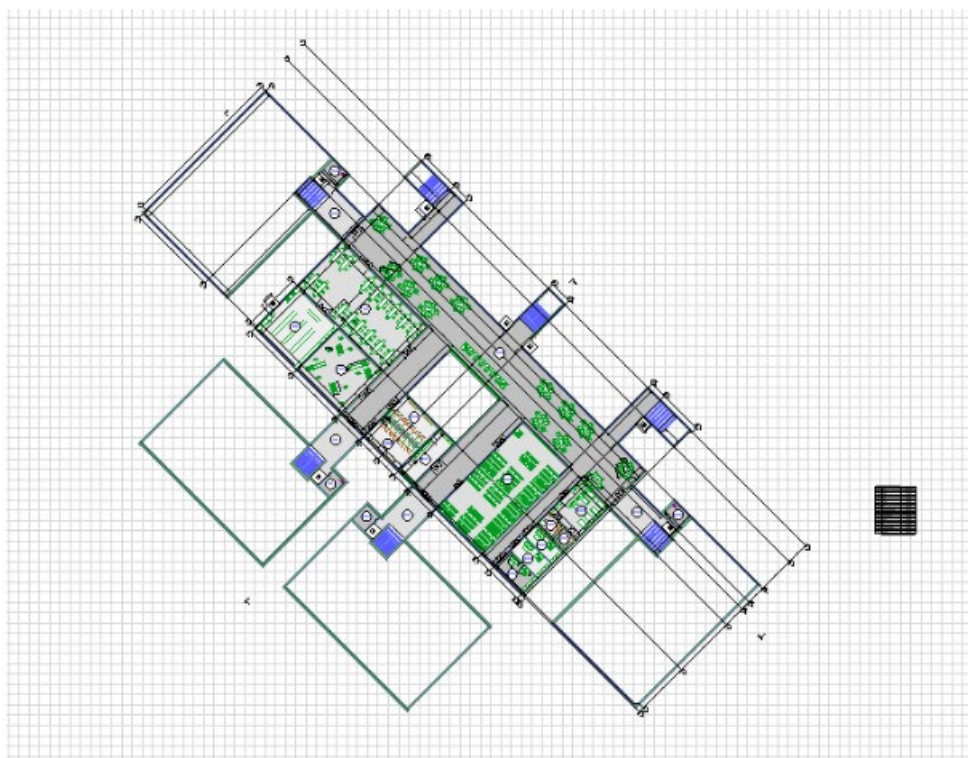


Рис. 1. План першого поверху та розміщення приміщень

Типова будівля готелю модульного типу у стилі кубізму буде вражати своєю сучасністю та оригінальністю форм. Замість традиційних ліній і закруглень, будівля матиме геометричні форми, характерні для кубізму, такі як прямокутники, куби та паралелепіпеди.

Екстер'єр будівлі буде виразною і стильною, з великими вікнами та асиметричною архітектурою. Кожен модуль готелю буде виглядати як окремий куб або прямокутник, які поєднуються між собою, створюючи цікавий композиційний ефект.

Усередині будівлі будуть розташовані модульні номери та спільні приміщення для відпочинку та обслуговування гостей. Кожен номер буде обладнаний необхідними зручностями та меблями для комфортного перебування гостей.

З урахуванням обмеженого обсягу, до 70 осіб, будівля готелю матиме не більше ніж три поверхи, щоб забезпечити достатню кількість місць для проживання. Така конструкція дозволить ефективно використовувати простір і забезпечити максимальний комфорт для гостей.

Усього таких типових будівлі буде чотири, тож можна зрозуміти, що даний готель вміщатиме у себе орієнтовно 280 осіб. Така обмежена кількість гостей дозволить якісно обслуговувати кожного з них.

План першого поверху можна розглянути на рис. 2.

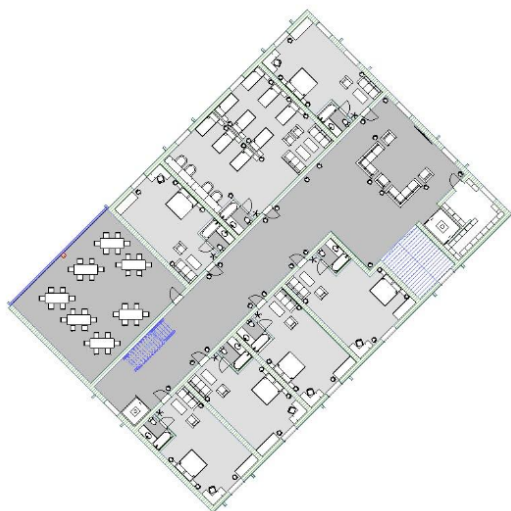


Рис. 2. Планування першого поверху

План другого поверху можна розглянути на рис. 3.

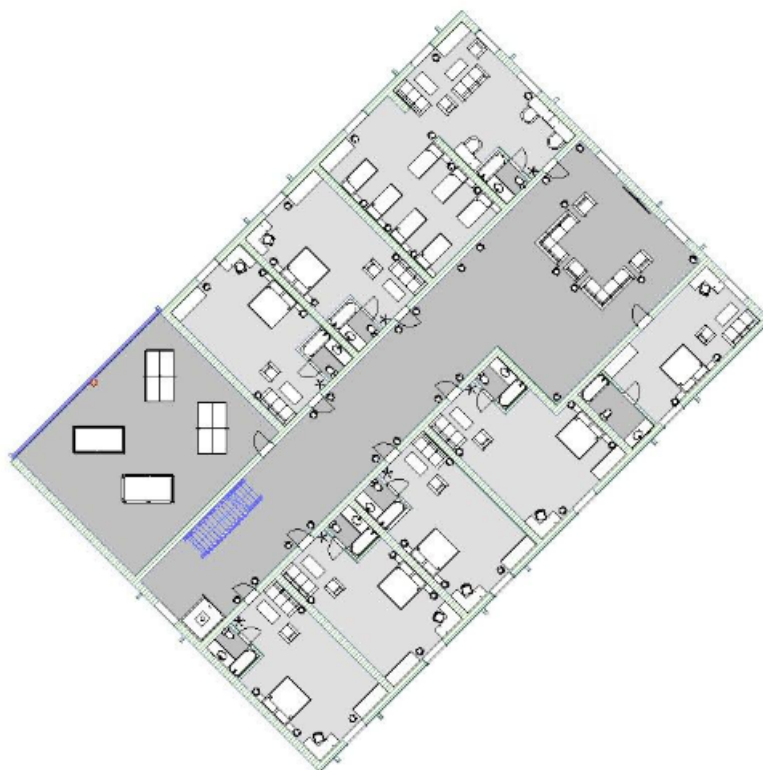


Рис. 3. Планування другого поверху

План третього поверху можна розглянути на рис. 4.

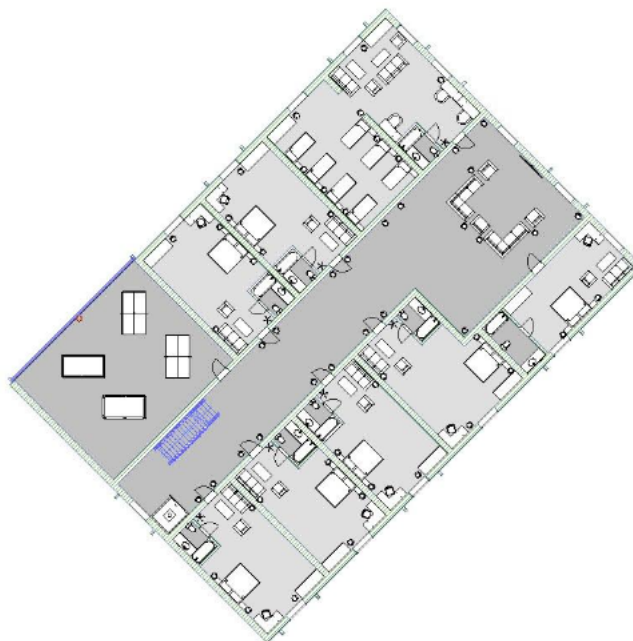


Рис. 4. Планування третього поверху

План даху можна розглянути на рис. 5.

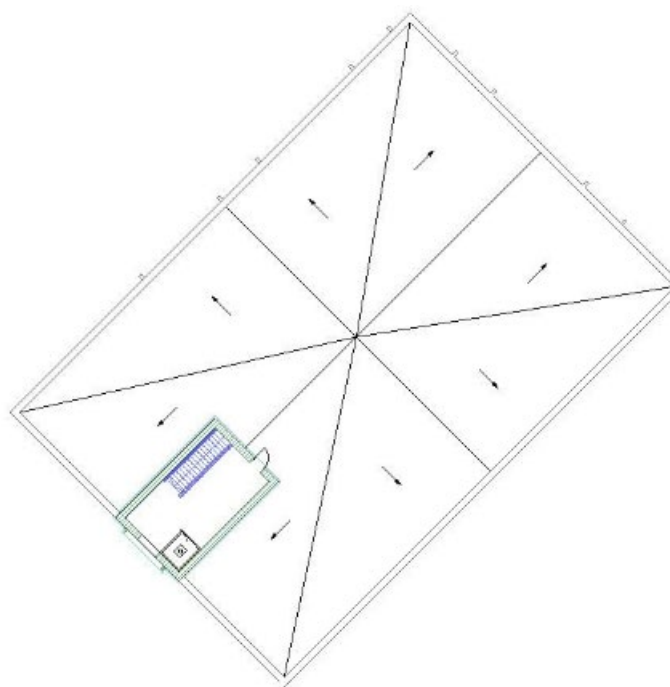


Рис. 5. Планування даху

3.2 Вирішення фасадів будівлі

Фасади нашого готелю модульного типу виконані у чорно-білих кольорах з метою створення сучасного та стильного зовнішнього вигляду. Чорний колір використовується для виділення ключових архітектурних деталей, таких як вікна, двері та контури будівлі, що додає контрасту та виразності до її зовнішнього образу. Білий колір використовується для створення світлих площин фасадів, що робить їх вигляд більш просторим та відкритим.

Кожен елемент фасаду ретельно продуманий для досягнення гармонійного композиційного рішення. Наприклад, широкі білі площі примикають до чорних ліній, що створює відчуття руху та динаміки. Крім того, використання чорного кольору для деяких елементів, таких як рами вікон або вертикальні структурні елементи, додає елементу строгості та суворості до загального дизайну.

Це рішення фасадів не лише надає будівлі сучасний та стильний вигляд, але й підкреслює його архітектурні особливості та привабливість для майбутніх гостей та відвідувачів.

Великі вікна з чорною рамою, розташовані один над одним, є визначним елементом фасаду нашого готелю модульного типу. Їх дизайн відображає сучасні тенденції та надає будівлі характерний стиль.

Кожне вікно має вражаючі розміри, що створюють відчуття простору та світлоти. Чорна рама, що оточує вікна, надає їм контрасту та виразності, підкреслюючи їх форму та структуру. Рама виготовлена з високоякісного матеріалу, який забезпечує надійність та довговічність конструкції.

Ці великі вікна забезпечують максимальний доступ до природного світла та створюють враження єдності з оточуючим середовищем. Вони дозволяють гостям готелю насолоджуватися захоплюючими краєвидами, а також забезпечують відмінну вентиляцію та провітрювання в приміщеннях.

Ці вікна виготовлені з трискловим склопакетом, який забезпечує високу енергоефективність та звукоізоляцію. Така конструкція дозволяє максимально зберігати тепло у приміщеннях та зменшує проникнення зовнішнього шуму, забезпечуючи комфорт та спокій для гостей.

Фасади зображені на рис. 6, рис. 7, рис. 8, рис. 9.

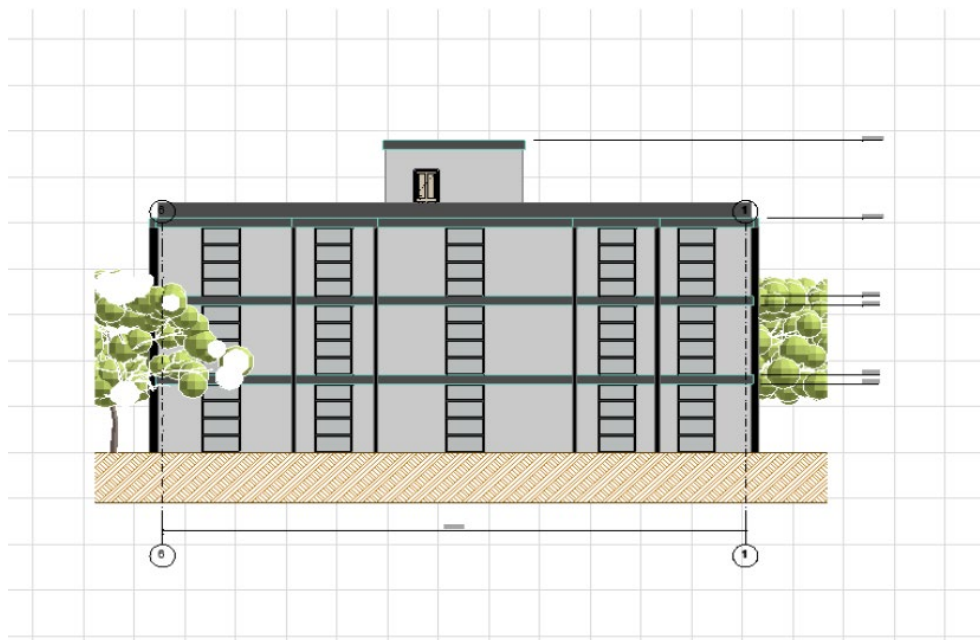


Рис. 6

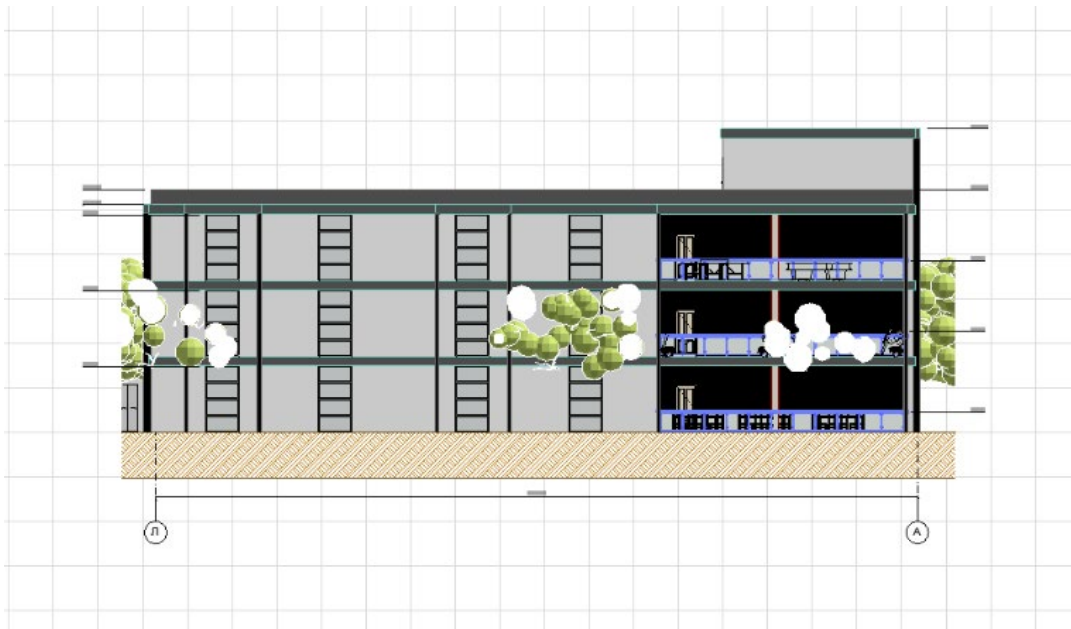


Рис. 7

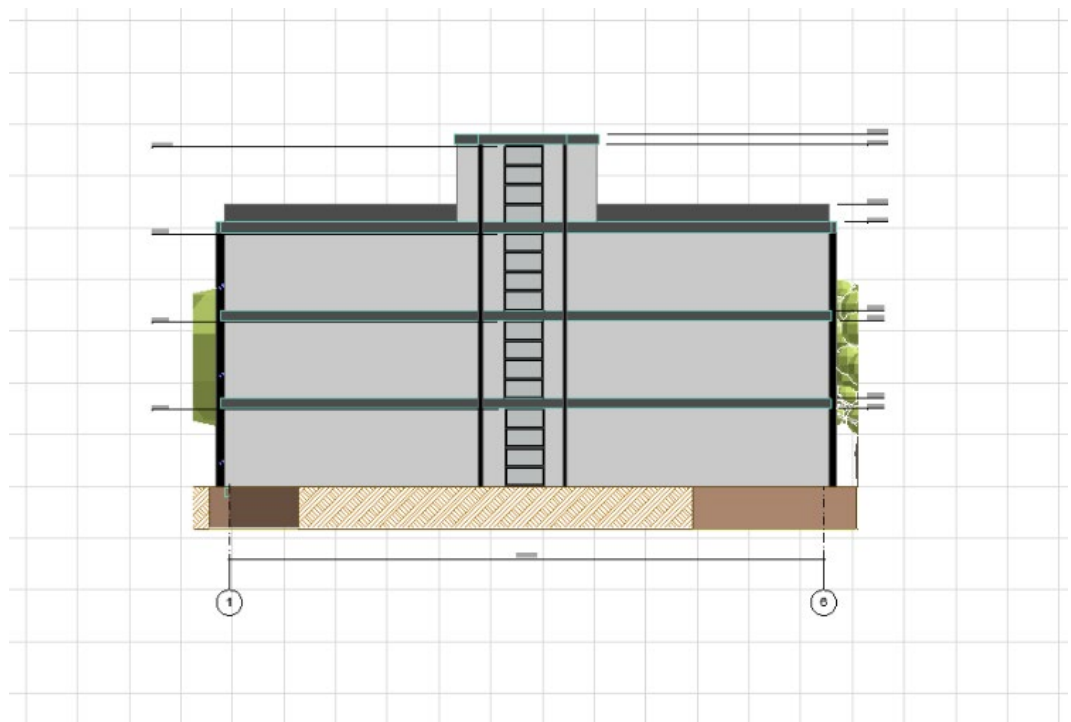


Рис. 8

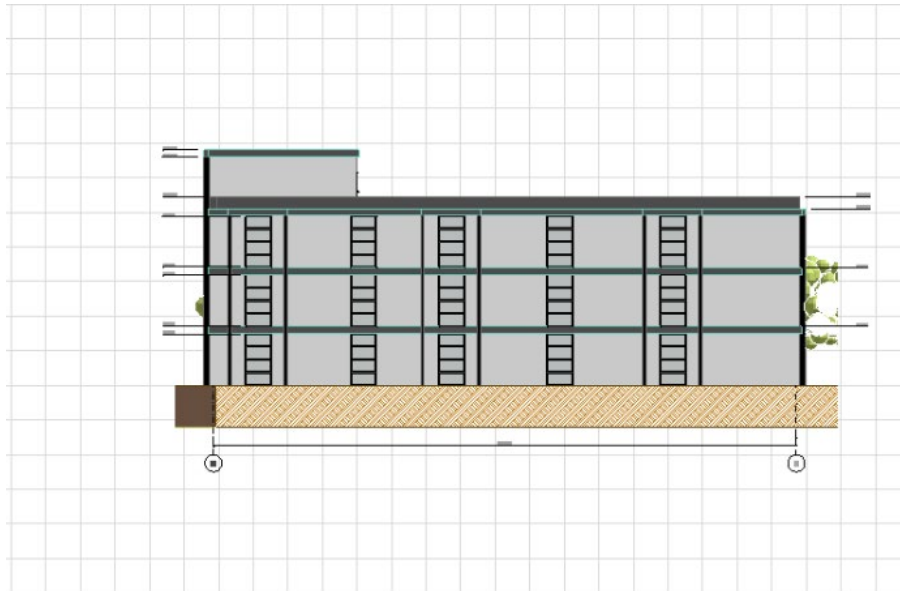


Рис. 9

3.3 Техніко-економічні обґрунтування

Техніко-економічне обґрунтування проекту з точки зору архітектурного планування включає такі аспекти:

Перш за все, планування будівель на ділянці має бути максимально раціональним і ефективним з точки зору використання простору. В нашому проекті передбачено, що всі готельні корпуси, адміністративні будівлі та інші споруди розташовані вздовж правого краю ділянки.

Це рішення дозволяє оптимально використовувати доступний простір і забезпечує ефективне розміщення функціональних зон. Таке планування дозволить зберегти місце для інших потреб, наприклад, зон для відпочинку, паркування та рекреації. Крім того, ця концепція забезпечить легку навігацію для мешканців та гостей, оскільки всі основні об'єкти будуть розташовані вздовж одного краю ділянки.

У проєктованому проєкті передбачено створення внутрішніх дворів та відкритих просторів між будівлями для створення комфортних та затишних зон відпочинку для гостей. Ці внутрішні двори будуть оздоблені зеленими насадженнями, альтанками та стежками для прогулянок.

Планування цих просторів передбачає врахування естетичних та функціональних аспектів, з метою створення приємного та гармонійного середовища. Ландшафтний дизайн включатиме розміщення різноманітних рослинних композицій, водних елементів та місць для відпочинку, що сприятиме створенню атмосфери затишку та релаксації для гостей. Такий підхід не лише підвищить комфорт для відвідувачів, але й зробить об'єкт більш привабливим та конкурентоспроможним на ринку готельних послуг.

У цьому проекті передбачається ретельне планування парковки для автотранспорту та доріг на території готельного комплексу.

Парковка буде розміщена поруч із будівлями для зручного доступу гостей, що сприятиме їхній зручності та комфорту. Дороги та проїзди будуть спроектовані з міркувань безпеки та зручності руху транспорту, а також забезпечать безпеку пішоходів. Ми враховуватимемо потоки руху, розташування основних об'єктів та зон відпочинку, щоб максимально зручно організувати простір та забезпечити легку навігацію для мешканців і відвідувачів готелю. Такий підхід дозволить уникнути заторів та забезпечить безпеку на території готельного комплексу, що позитивно позначиться на загальному враженні від об'єкту та комфорті перебування гостей.

У даному проекті розташування будівель буде сплановане з урахуванням вимог безпеки та зонування з метою оптимальної організації простору та збереження функціональних зон окремо від інших. Це означає, що ми ретельно розглянемо розташування об'єктів таким чином, щоб забезпечити не тільки комфорт та безпеку мешканців та гостей, але й мінімізувати можливі ризиків.

У цьому проекті передбачено врахування безпеки та ефективності руху як одного з ключових аспектів планування. У даній дипломній роботі ретельно розглядали розміщення будівель та інфраструктури з метою забезпечення оптимального руху транспорту та безпеки пішоходів на території комплексу.

Призначення та розміщення доріг, проїздів та парковок враховувалося з урахуванням потоків руху, зручності навігації та мінімізації конфліктів. Такий

підхід сприятиме забезпеченню оптимального руху автотранспорту, комфортному доступу до об'єктів для відвідувачів та безпеці на території комплексу. Також він сприятиме збереженню атмосфери спокою та затишку на території, що стане важливим фактором для задоволення потреб і очікувань наших клієнтів та гостей.

Важливим пунктом є вартість будівництва та обладнання.

У проекті та детально ведеться розгляд вартості будівництва та обладнання готелю модульного типу. Розрахунок витрат на будівництво включає в себе не лише витрати на матеріали та робочу силу, але й витрати на проектування, інженерні системи, дозвільні процедури та інші витрати, пов'язані з фізичним втіленням проекту. Крім того, враховуються витрати на придбання та встановлення необхідного обладнання для готелю, такого як меблі, побутова техніка, системи безпеки та комунікацій. Основною метою цього розділу є обґрунтування фінансової доцільності проекту та планування бюджету, щоб забезпечити ефективне використання ресурсів та максимізувати прибутковість проекту.

Наступний пункт техніко-економічного обґрунтування також вже враховується у проекті і розглядає питання ефективного управління готелем модульного типу. Він включає в себе аналіз оптимальної структури персоналу, розробку рекомендацій щодо оптимізації робочих процесів та використання інноваційних технологій для автоматизації бізнес-процесів. Особлива увага приділяється забезпеченню високого рівня обслуговування гостей, впровадженню системи контролю якості та моніторингу задоволеності клієнтів. Такий підхід дозволяє забезпечити ефективне функціонування готелю, збільшити його конкурентоспроможність на ринку та залучити більше клієнтів.

Пункт техніко-економічного обґрунтування вже врахований у проекті та розглядає питання екологічної стійкості готелю модульного типу. Він включає в себе розробку стратегій зменшення впливу на навколишнє середовище, таких як використання енергоефективних технологій, впровадження систем

відновлювальної енергії та ефективного водокористування. Крім того, розглядаються можливості для мінімізації викидів шкідливих речовин та оптимізації відходів шляхом впровадження вторинного використання ресурсів та сортування сміття. Такий підхід сприяє створенню екологічно чистого та сталого середовища для готелю, що відповідає сучасним екологічним стандартам та сприяє позитивному іміджу бізнесу.

РОЗДІЛ IV. ОХОРОНА ПРАЦІ ТА ЦИВІЛЬНИЙ ЗАХИСТ

4.1. Загальні положення про охорону праці.

Охорона праці є важливим аспектом у нашому проекті будівництва готелю модульного типу. Це система заходів, спрямованих на забезпечення безпеки та здоров'я працівників під час їх праці. Ми враховуємо такі ключові аспекти:

Законодавство та нормативні акти: Ми дотримуємося вимог законодавства та нормативних актів, які регулюють охорону праці. Ці норми встановлюють стандарти безпеки та умов праці, а також визначають права та обов'язки роботодавців та працівників.

Відповідальність роботодавця: Ми забезпечуємо безпечні та здорові умови праці для наших працівників. Це включає обладнання, яке відповідає всім стандартам безпеки, проведення навчання з питань охорони праці та прийняття необхідних заходів у разі аварій.

Права працівників: Ми гарантуємо право працівників на безпечні та здорові умови праці. Вони мають доступ до інформації про можливі ризики та отримують навчання з питань безпеки. Також ми співпрацюємо з профспілками та представниками працівників для забезпечення їхніх інтересів.

Оцінка ризиків: Ми проводимо оцінку ризиків на робочих місцях для виявлення потенційних небезпек та розробки планів дій для їх запобігання. Це дозволяє нам ефективно управляти ризиками та забезпечити безпеку наших працівників.

Навчання та інформування: Ми надаємо працівникам необхідне навчання та інформацію з питань охорони праці, щоб вони були повідомлені про потенційні ризики та знали, як діяти у випадку надзвичайних ситуацій.

Ці заходи спрямовані на забезпечення безпеки та здоров'я працівників під час будівництва готелю модульного типу, а також виконання їхніх прав та обов'язків.

4.2. Вимоги до утримання території готелю.

Для нашого проекту будівництва готелю модульного типу ми враховуємо основні аспекти утримання території комплексу:

Догляд за зеленими насадженнями: Ми забезпечимо належний догляд за газонами, квітниками, деревами та кущами на території комплексу. Це включатиме регулярне скошення газонів, обрізку рослин та їх поливання для створення привабливого ландшафту.

Утилізація сміття: Ми розробимо систему збору та утилізації сміття, включаючи розміщення відповідних контейнерів та їх регулярне очищення, щоб зберігати територію чистою та організованою.

Пішохідні доріжки та проїзди: Ми забезпечимо належне облаштування пішохідних доріжок та проїздів для зручного та безпечного руху гостей та транспорту. Це включатиме правильне покриття, відповідне освітлення та встановлення відповідної дорожньої сигналізації.

Безпека: Ми встановимо системи безпеки, такі як відеоспостереження та системи контролю доступу, для забезпечення безпеки на території комплексу та запобігання небажаним подіям.

Озеленення та декоративні елементи: Ми оздобимо комплекс різноманітними озеленювальними елементами, які додадуть краси та затишку на території, включаючи квіткові грядки, кущі та декоративні скульптури.

Утримання інфраструктури: Ми будемо підтримувати інфраструктуру комплексу у належному стані, забезпечуючи регулярний огляд, обслуговування та ремонт доріг, тротуарів, парковок та освітлення для забезпечення безпеки та комфорту наших гостей.

4.3. Пожежна безпека.

У нашому проекті готелю модульного типу ми приділяємо велику увагу пожежній безпеці, враховуючи основні принципи:

Превентивні заходи:

План пожежної безпеки: Розроблення плану пожежної безпеки з оцінкою ризиків, процедурою евакуації та розташуванням пожежних виходів та обладнання.

Пожежні системи: Встановлення та регулярна перевірка пожежних систем, включаючи сповіщувачі, димові детектори, гідранти, вогнегасники та автоматичні системи пожежогасіння.

Електрична безпека: Забезпечення безпечної електроінсталяції та регулярна перевірка електрообладнання.

Інформування та навчання:

Інструктаж та навчання: Проведення інструктажів з пожежної безпеки для працівників та мешканців готелю, включаючи правила евакуації та використання пожежного обладнання.

Сигналізація та евакуаційні шляхи: Позначення шляхів евакуації та проведення тренувань з евакуації.

Пожежна безпека при будівництві та реконструкції:

Дотримання пожежних стандартів: Виконання будівельних норм та стандартів з пожежної безпеки.

Відокремлення та захист матеріалів: Використання вогнестійких матеріалів та правильне розміщення систем у високоризикових зонах.

Ці заходи допоможуть забезпечити безпеку перебування гостей та працівників у нашому готелі модульного типу.

ВИСНОВОК

В даній кваліфікаційній роботі було досліджено архітектурно-планувальні рішення для готелю модульного типу, зосереджуючись на технічних, функціональних та естетичних аспектах проекту. Проведений аналіз дозволив нам виявити ключові вимоги та виклики, що виникають у процесі проектування та будівництва такого об'єкту.

Ретельно вивчили сучасні тенденції у галузі готельного будівництва, зокрема популярність модульних готелів як ефективного та швидкого рішення. Розроблені архітектурні концепції відображають потреби сучасного споживача та відповідають вимогам функціональності та ергономіки.

Одним із ключових результатів даної роботи є розробка оптимального планування приміщень, яке забезпечує зручність та комфорт для гостей, а також оптимізує використання доступного простору. Також були враховані сучасні стандарти енергоефективності та екологічності, що сприяють сталому розвитку проекту.

Ця робота покликана стимулювати подальше дослідження та розвиток в галузі готельного будівництва, а також надати практичні рекомендації для архітекторів, інженерів та замовників у реалізації подібних проектів. Результати дослідження можуть бути використані як основа для подальших наукових розвідок у цій області та вдосконалення проектів готелів модульного типу з метою забезпечення максимального задоволення потреб сучасного суспільства.

СПИСОК ВИКОРИСТАНИХ ДЖЕРЕЛ

1. ДСТУ 4281: 2004. Класифікація. Державний стандарт України. Заклади ресторанного господарства.

URL: https://dnaop.com/html/34057/doc-ДСТУ_4281_2004

2. Про порядок затвердження інвестиційних програм і проектів будівництва і проведення комплексної державної експертизи: постанова Кабінету Міністрів України від 11.04.2002 р. № 483.

URL: <https://zakon.rada.gov.ua/laws/show/1308-98-п#Text>
3. Положення про ескізний архітектурний проект: наказ Держбуду України від 23.10.1991 р. № 51/-839/1.
4. ДБН А 2.2-1-2003. Склад і зміст матеріалів оцінки впливів на навколишнє середовище. URL: https://online.budstandart.com/ua/catalog/doc-page?id_doc=25521
5. (ОВНС) при проектуванні і будівництві підприємств, будинків і споруд. URL: https://online.budstandart.com/ua/catalog/doc-page.html?id_doc=25521
6. ДБН В.2.2-20:2008 Державні будівельні норми України. Будинки і споруди. Готелі. – К.: Мінрегіонбуд України, 2009. URL: https://online.budstandart.com/ua/catalog/doc-page.html?id_doc=47694
7. ДСТУ Б А.2.4-7-95 (ГОСТ 21.501-95). Система проектної документації. Правила виконання архітектурно - будівельних креслень. Держ. комітет України у справах містобудування і архітектури. – К., 1995.
8. ДСТУ Б А.2.4-7-95 (ГОСТ 21.501-97). Основні вимоги до проектної і робочої документації. Держ. комітет України у справах містобудування і архітектури. – К., 1997.
9. ДСТУ Б А.2.4-7-99 (ГОСТ 21.501-95). Правила виконання специфікації обладнання виробів і матеріалів.. Держ. комітет України у справах містобудування і архітектури. – К., 1995.
10. ДБН 360-92* «Містобудування. Планування і забудова міських і сільських поселень» - К.:Укрархбудінформ, 2003. – 107 с. URL: https://dbn.co.ua/load/normativy/dbn/dbn_360_92_ua/1-1-0-116

11. ДБН В.2.2-25:2009 Державні будівельні норми України. Будинки і споруди. Підприємства харчування (заклади ресторанного господарства). URL: https://e-construction.gov.ua/laws_detail/3199658968553096642?doc_type=2
12. Правила роботи закладів (підприємств) громадського харчування: наказ Мінекономіки та питань з європейської інтеграції України від 24.07.2012 р. № 219. URL: <https://zakon.rada.gov.ua/laws/show/z0680-02#Text>
13. Є.В. Клименко. Технічна експлуатація та реконструкція будівель та споруд: навч. посіб./ К.: Центр навч. Л-ри, 2004, - 304 с.
14. А.А. Мазаракі, М.І. Пересічний, С.Л. Шаповал. Проектування закладів ресторанного господарства: навч. посіб./ К.: КНТЕУ, 2008, - 307 с.
15. ДБН В.2.2.-15-2005. Будинки і споруди. Житлові будівлі. Основні положення. //Держбуд України, 2005. URL: <https://zakon.rada.gov.ua/rada/show/n0007509-05#Text>
16. ДБН В.2.2.-9-1999. Будинки і споруди. Суспільні будинки і споруди. Основні положення. // Держбуд України, 1999. URL: https://dnaop.com/html/31583/doc-ДБН_В.2.2-9-99
17. Т. М. Апатенко, М. І. Мізак “МЕТОДИЧНІ ВКАЗІВКИ для виконання практичних завдань, розрахунково-графічної роботи та самостійної роботи з дисципліни «Проектування об’єктів готельно-ресторанного господарства»
18. ДБН В.2.5-28-2006 «Державні будівельні Норми України. Інженерне обладнання будинків і споруд. Природне і штучне освітлення» - К.: Укрархбудінформ, 2006–268
19. Балашев, В. І. (2017). Архітектурні та планувальні рішення сучасних готельних комплексів. Київ: Будівельник.
20. Костюк, О. П. (2015). Модульні будівельні системи: теорія і практика. Харків: Архітектурна майстерня.

21. Сухомлин, А. О. (2019). Архітектурні принципи проектування модульних готелів. Львів: Видавництво Львівської політехніки.
22. Петренко, І. А. (2021). Архітектурно-планувальні рішення модульних готелів у контексті сучасних тенденцій. Архітектурний вісник, 12(3), 45-57
23. Герасименко, Т. В. (2020). Особливості проектування модульних готелів. Будівельна інженерія, 8(4), 32-38.
24. Леонов, В. Г. (2018). Використання модульних конструкцій в готельному будівництві. Журнал будівництва та архітектури, 15(2), 21-288
25. Дьомін, М. М., та ін. (2016). Архітектурне проектування: основи, теорія та практика. Київ: Ліра-К.
26. Кравченко, С. В. (2018). Модульне будівництво в Україні: досвід та перспективи. Харків: Харківська національна академія міського господарства.
27. Мірошниченко, В. І. (2015). Сучасні архітектурні рішення в готельному будівництві. Одеса: Видавництво Одеської національної академії будівництва та архітектури.
28. Скляренко, О. В. (2019). Модульні системи в архітектурі. Львів: Видавництво Львівської політехніки.
29. Петренко, І. А. (2020). Інноваційні технології в готельному будівництві. Київ: Будівельник.
30. Чередніченко, М. О. (2017). Архітектурно-будівельні системи для готелів. Харків: ХНУБА.
31. Білик, В. Г. (2018). Модульні конструкції в сучасній архітектурі. Київ: Аграрна освіта.
32. Савченко, П. М. (2015). Архітектура та дизайн модульних готелів. Дніпро: Університет імені Альфреда Нобеля.

33. Ткаченко, Ю. С. (2020). Інноваційні рішення в будівництві модульних готелів. Чернівці: Чернівецький національний університет.
34. Гончаренко, О. В. (2016). Архітектура готельних комплексів модульного типу. Київ: Вид-во КНУБА.
35. Болотов, В. І. (2018). Модульне будівництво: від теорії до практики. Київ: Видавництво «Наукова думка».
36. Шевченко, В. П. (2019). Проектування модульних готелів: досвід України та зарубіжних країн. Дніпро: Дніпровський національний університет залізничного транспорту.
37. Корнєєв, О. М. (2017). Архітектурні тенденції в модульному будівництві. Харків: Харківський національний університет міського господарства ім. О.М. Бекетова.
38. Литвиненко, Т. І. (2021). Модульні готелі: проектування та будівництво. Львів: Видавництво Львівської політехніки.
39. Сидоренко, Н. П. (2016). Інноваційні підходи в проектуванні готельних комплексів. Київ: Вид-во КНУБА.
40. Марченко, О. В. (2018). Архітектура та дизайн модульних будівель. Харків: Харківська державна академія дизайну і мистецтв.
41. Руденко, О. А. (2020). Модульні конструкції в готельному бізнесі. Одеса: Одеський національний політехнічний університет.
42. Тараненко, М. С. (2019). Проектування і будівництво модульних готелів. Київ: Вид-во КНУБА.
43. Бондаренко, Л. В. (2017). Архітектурні рішення для сучасних готельних комплексів. Львів: Видавництво Львівської політехніки.
44. Захарченко, Ю. П. (2016). Технології модульного будівництва в готельній індустрії. Київ: Видавництво Київського національного університету будівництва і архітектури.

45. Смирнов, А. І. (2018). Проектування модульних будівель в умовах сучасного міста. Київ: Будівельна академія.
46. Гончар, В. О. (2020). Сучасні тенденції у будівництві модульних готелів. Харків: Харківський національний університет міського господарства.
47. Кузьменко, Л. П. (2019). Архітектурно-планувальні рішення для готельних комплексів модульного типу. Дніпро: Дніпровський національний університет.
48. Семененко, І. В. (2017). Модульні технології в архітектурі та будівництві. Одеса: Одеська національна академія будівництва та архітектури.
49. Шаповал, О. Г. (2021). Інновації в модульному будівництві готелів. Київ: Видавництво «Техніка».
50. Деркач, В. С. (2016). Модульні системи в архітектурі та дизайні готелів. Харків: Харківська державна академія дизайну і мистецтв.

ДОДАТКИ

АРХІТЕКТУРНО ПЛАНУВАЛЬНІ РІШЕННЯ ГОТЕЛЮ МОДУЛЬНОГО ТИПУ

Легенда:

- Зелений колір: Територія озеленення
- Сірий колір: Площа паркування
- Білий колір: Площа озонуючої камери
- Чорний колір: Площа озонуючої камери

Генплан М 1:200

Фасади в осей:
 Фасад в осей Д-А М 1:200
 Фасад в осей Д-Б М 1:200
 Фасад в осей А-В М 1:200
 Фасад в осей Б-В М 1:200

Розріз в осей Д-Б М 1:200

Розріз в осей А-В М 1:200

Розріз в осей Б-В М 1:200

План культурного поверху М 1:200

План першого поверху готельного блоку М 1:200

План другого поверху готельного блоку М 1:200

План третього поверху готельного блоку М 1:200

План четвертого поверху готельного блоку М 1:200

План п'ятого поверху готельного блоку М 1:200

Проект озеленення територій

Готель "Світ" у Києві

Готель "Світ" у Львові

Готель "Світ" у м. Івано-Франківськ

Готель "Світ" у м. Тернопіль

Готель "Світ" у м. Вінниця

Проект озеленення територій

KING DANYLO UNIVERSITY

ПЛАГІАТ



метадані

Заголовок

АРХІТЕКТУРНО-ПЛАНУВАЛЬНІ РІШЕННЯ ГОТЕЛЮ МОДУЛЬНОГО ТИПУ

Автор

Іванишин Соломія

Науковий керівник / Експерт

кандидат архітектури Андрій Савчук

підрозділ

King Danylo University

Тривога

У цьому розділі ви знайдете інформацію щодо текстових спотворень. Ці спотворення в тексті можуть говорити про **МОЖЛИВІ** маніпуляції в тексті. Спотворення в тексті можуть мати навмисний характер, але частіше характер технічних помилок при конвертації документа та його збереженні, тому ми рекомендуємо вам підходити до аналізу цього модуля відповідально. У разі виникнення запитань, просимо звертатися до нашої служби підтримки.

Заміна букв		3
Інтервали		0
Мікропробіли		5
Білі знаки		0
Парафрази (SmartMarks)		7

Обсяг знайдених подібностей

Коефіцієнт подібності визначає, який відсоток тексту по відношенню до загального обсягу тексту було знайдено в різних джерелах. Зверніть увагу, що високі значення коефіцієнта не автоматично означають плагіат. Звіт має аналізувати компетентна / уповноважена особа.

