

**ЗАКЛАД ВИЩОЇ ОСВІТИ**  
**«УНІВЕРСИТЕТ КОРОЛЯ ДАНИЛА»**  
Факультет суспільних та прикладних наук  
Кафедра туризму та готельно-ресторанної справи

**КВАЛІФІКАЦІЙНА РОБОТА**  
для здобуття першого (бакалаврського) рівня вищої освіти  
на тему: «Використання туристичного потенціалу Верховинської  
територіальної громади»

за освітньо-професійною програмою  
«Економіка та організація туристичної діяльності»  
спеціальності 242 Туризм і рекреація

Студента (ки) 4 курсу Тз-20 групи

Максим'юк Христини Любомирівни

(прізвище, ім'я, по батькові)

Керівник Смаль І.В

К.г.н, професор кафедри туризму та  
готельно- ресторанної справи, к.г.н  
(посада, вчене звання, науковий ступінь, прізвище та ініціали)

Національна шкала 5

Кількість балів 9 оцінка: ECTS A

Члени комісії О. Федорук О.Б.  
С. Мухомор М.З.  
П. Юхимівський П.А.  
О. Бондар М.М.  
Л. Д. Давидак Л.М.  
М. М. Степанюк Д.М.

Івано-Франківськ – 2024

**ЗАКЛАД ВИЩОЇ ОСВІТИ**  
**«УНІВЕРСИТЕТ КОРОЛЯ ДАНИЛА»**

Факультет суспільних і прикладних наук


Кафедра туризму та готельно-ресторанної справи

Освітній ступінь: бакалавр

Спеціальність: 242 Туризм і рекреація

ЗАТВЕРДЖУЮ

В.о. завідувача кафедри туризму  
та готельно-ресторанної справи

 Христина ТЕРЛЕЦЬКА

«06» лютого 2024 року

**ІНДИВІДУАЛЬНЕ ЗАВДАННЯ СТУДЕНТУ**

**НА КВАЛІФІКАЦІЙНУ РОБОТУ**

Максим'юк Христини Любомирівни

(прізвище, ім'я, по батькові)

1. Тема роботи: «Використання туристичного потенціалу Верховинської територіальної громади»

Керівник роботи: Смаль Ігор Вікторович, к.г.н, професор кафедри туризму та готельно-ресторанної справи,

(прізвище, ім'я, по батькові, науковий ступінь, вчене звання)

Затверджені наказом закладу вищої освіти від 12.03.2024 р. № 19/1

2. Строк подання студентом роботи 23.05.2024

3. Зміст кваліфікаційної роботи (перелік питань, які потрібно розробити)

1. Дослідити історію виникнення та розвитку туризму в Верховинській територіальній громаді;

2. Проаналізувати сучасний стан туристичної сфери в Верховинській територіальній громаді

3. Визначити сильні та слабкі сторони туристичної сфери в Верховинській територіальній громаді;

4. Розробити пропозиції та методи покращення туристичної сфери в Верховинській територіальній громаді;

5. Окреслити перспективи розвитку туризму в Верховинській територіальній громаді.



4. Дата видачі завдання 06.02.2024

### Календарний план виконання роботи

№ з/п	Назва етапів кваліфікаційної роботи	Строк виконання етапів роботи	Примітка
1	Вибір теми кваліфікаційної роботи	05.12.2023	виконано
2	Затвердження індивідуального завдання	06.02.2024	виконано
3	Підбір літературних джерел	09.02.2024	виконано
4	Складання плану кваліфікаційної роботи	12.02.2024	виконано
5	Написання 1 розділу кваліфікаційної роботи	28.02.2024	виконано
6	Написання 2 розділу кваліфікаційної роботи	15.03.2024	виконано
7	Написання 3 розділу кваліфікаційної роботи	28.03.2024	виконано
8	Підготовка текстового варіанту роботи для попереднього захисту на засіданні кафедри	23.05.2024	виконано
9	Представлення роботи для перевірки на академічну доброчесність	27.05.2024	виконано
10	Написання відгуку наукового керівника на кваліфікаційну роботу	03.06.2024	виконано
11	Рецензування кваліфікаційної роботи	04.06.2024	виконано
12	Захист кваліфікаційної роботи на засіданні ДЕК	14.06.2024	виконано

Студент

Науковий керівник

  
 (підпис)  
  
 (підпис)

Христина МАКСИМ'ЮК

Ігор СМАЛЬ

(прізвище, ім'я, по бацькові)

## **АНОТАЦІЯ**

Метою дослідження є тенденція розвитку туризму, обґрунтування перспективних шляхів розвитку Верховинської територіальної громади в майбутньому.

В першому розділі розглянуто утворення Верховинщини та зародження туризму у Верховинській територіальній громаді.

В другому розділі проведено дослідження та аналіз туристичних послуг на Верховинщині.

В третьому розділі представлено рекомендації щодо покращення туризму у Верховинській територіальній громаді.

**КЛЮЧОВІ СЛОВА:** ТУРИЗМ, ТЕРИТОРІАЛЬНА ГРОМАДА, ТУРИСТИЧНІ ПОСЛУГИ.

## ЗМІСТ

ВСТУП	5
РОЗДІЛ 1. УТВОРЕННЯ ВЕРХОВИНЩИНИ ТА ЗАРОДЖЕННЯ ТУРИЗМУ У ВЕРХОВИНСЬКІЙ ТЕРИТОРІАЛЬНІЙ ГРОМАДІ	7
1.1. Історія утворення Верховинського краю	7
1.2. Зародження туризму у Верховинській територіальній громаді	10
1.3. Стан дослідження популяризації Верховинщини відомими особистостями	15
<i>Висновки до розділу 1</i>	19
РОЗДІЛ 2. ДОСЛІДЖЕННЯ ТА АНАЛІЗ ТУРИСТИЧНИХ ПОСЛУГ НА ВЕРХОВИНЩИНІ	21
2.1. Дослідження та класифікація туристичних послуг на Верховинщині	21
2.2. Особливості розвитку туризму на Верховинщині	31
2.3. Характеристика попиту на туристичні послуги у Верховинській територіальній громаді	39
<i>Висновки до розділу 2</i>	42
РОЗДІЛ 3. РЕКОМЕНДАЦІЇ ЩОДО ПОКРАЩЕННЯ ТУРИЗМУ У ВЕРХОВИНСЬКІЙ ТЕРИТОРІАЛЬНІЙ ГРОМАДІ	44
3.1. Перспективи розвитку туристичної сфери в Верховинській громаді	44
3.2. Пропозиції щодо покращення туризму у Верховині	48
<i>Висновки до розділу 3</i>	53
ВИСНОВКИ	55
СПИСОК ВИКОРИСТАНИХ ДЖЕРЕЛ	58
ДОДАТКИ	61

## ПЕРЕЛІК УМОВНИХ СКОРОЧЕНЬ

**ТГ** – Територіальна Громада

**Жаб'є** – Перша назва Верховини

**ГРН** – Офіційна грошова валюта в Україні

**ВУРДА, ГЛЕДЖІНИЙ СИР** – кисломолочні продукти, що виготовляються на Верховинщині

## ВСТУП

**Актуальність теми.** Верховина, самобутній, колоритний та живописний край із багатою історією та культурою, що вабить мандрівників із усього світу та є перлиною українських Карпат. Туризм – одна з рушійних сил соціально-економічного розвитку цього краю, сприяючи створенню робочих місць, розвитку інфраструктури, популяризації та збереженню культурної спадщини. Серед мальовничих сіл району особливе місце посідає Верховина. Це селище – не просто туристична місцина, а колыска туризму всього регіону. Жаб'є приваблює відвідувачів своєю неповторною атмосферою, де краса гір гармонійно поєднується з автентичними традиціями та звичаями місцевих жителів. Саме сюди наприкінці ХІХ століття почалися перші відвідини туристами, захопленими красою природи та самобутністю гуцулів.

Проте, незважаючи на багату культурну спадщину та значний потенціал, туристична сфера Верховинського краю, стикається із рядом певних проблем. Це, зокрема, недостатня розвиненість інфраструктури та орієнтованість переважно на сезонний відпочинок.

**Аналіз останніх досліджень та публікацій.** В ході написання кваліфікаційної роботи були вивчені праці таких відомих постатей як І. Франка [20], С. Вінченза [5], І. Остафійчука [13], С. Панькової [14], та інших. Незважаючи на достатню кількість літератури про Верховинщину, в ході написання роботи були знайдені дані із архівів та іноземних джерел, які не були раніше висвітлені.

**Наукова новизна дослідження** полягає в комплексному дослідженні історії, сучасного стану та перспектив розвитку туризму на Верховинщині.

**Мета та завдання кваліфікаційної роботи** – Проведення детального аналізу туристичної сфери та тенденцій розвитку туризму, обґрунтування перспективних шляхів розвитку даного регіону в майбутньому.

**Завдання дослідження:**

- Дослідити історію виникнення та розвитку туризму в Верховині як колиски туристичної сфери Гуцульщини;
- Проаналізувати сучасний стан туристичної сфери в Верховині й визначити сильні та слабкі ланки;
- Дослідити туристичні послуги Верховинщини;
- Охарактеризувати попит на туристичні послуги в Верховинській громаді;
- Розробити пропозиції та методи покращення туристичної сфери в Верховинській територіальній громаді;
- Окреслити перспективи розвитку туризму на Верховинщині враховуючи збереження багатой культурної та природної спадщини даного краю.

*Об'єкт дослідження* – туристичний потенціал Верховинської територіальної громади.

*Предмет дослідження* – аналіз сучасного стану туристичної сфери Верховини.

**Наукова цінність одержаних результатів.** Результати можуть бути використані для практичного вирішення проблем розвитку туристичної сфери Верховинського краю.

**Практичне значення одержаних результатів.** Отримані результати досліджень та рекомендації можна наочно застосувати у відділі туризму Верховинської територіальної громади.

**Структура кваліфікаційної роботи.** Кваліфікаційна робота складається із вступу, трьох розділів, висновку, списку використаних джерел та додатків. Робота викладена на 60 сторінках; робота містить 7 таблиць. Список використаних джерел складається із 30 найменування, 14 додатків.



# РОЗДІЛ 1. УТВОРЕННЯ ВЕРХОВИНЩИНИ ТА ЗАРОДЖЕННЯ ТУРИЗМУ У ЖАБ'Є

## 1.1. Історія утворення Верховинського краю

Гуцульщина – це неповторна й колоритна перлина нашої Батьківщини, яка є самобутньою, барвистою, етнічною гілкою нації українців. Гуцульщина отримала свою популярність насамперед через власну цінність, яскраву матеріальну та духовну спадщину, самобутність народу, котра пройшла через віки. Саме тут в повному обсязі збереглися прадавні види ремесел, котрі переходили з покоління в покоління, звичаї, традиції, архаїчні елементи матеріальної та духовної культури, відтворення та оберігання яких, має вкрай важливе загальнонаціональне значення. Елементи й шари етнокультурної спадщини, що уціліли до нашого сьогодення, є реліктами праукраїнської культури.

Мальовничий крайобraz, багата та плодovита природа, унікальна культурна спадщина місцевих етнографічних мас, породили «Гуцульський феномен», збереження та ревіталізація якого є нагальним викликом сьогодення!

Як писав Іван Франко – «Ось Жаб'є, Гуцульська столиця»! [9, с. 261]. На сьогоднішній день Верховина є етнографічним серцем Гуцульщини. Історія цієї місцевості вперше датується 1424 роком, коли Жаб'є, перша офіційна назва Верховини, з монастирем на річці Рибниця, сьогоденне місто Косів, було передане литовським князем Свидригайлом в дар місцевому пану Владу Драгосимовичу.

Згодом в джерелах описано, що Жаб'є було приватною власністю і ймовірно найдовше належало роду Потоцьких, а згодом у 1817 році селище придбав граф Станіслав Скарбека [22, с. 65]. Граф Станіслав у 1848 році заснував у Жаб'є та ще кількох селищах, фундацію для будівництва та утримання притулків для бідних та сиріт й будівель для громади, та

православну церкву. Завдяки фундації в Жаб'є були збудовані декілька громадських будівель й церкву. Селище також виконувало різні важливі адміністративні функції та там були такі установи: суд, пошта, лікарня із регіональним відділенням для хворих на венеричні захворювання. В той час епідемія венеричних захворювань була досить гострою.

За даними документів, саме Жаб'є було найбільшим за площею 600 кв. км. населеним пунктом Австро-Угорщини, яке захоувало із першого погляду. Про те, дорога в той час була ускладненою до цього місця, селище було сховане між двома перевалами (Додаток А).

Верховина того часу досить довго залишалась обабіч буму розвитку туризму чи вивчення. Найближча станція залізниці знаходилась за тридцять кілометрів в сусідньому селищі Ворохта. Проте тогочасна влада вважала Жаб'є перспективним місцем, тому в 1936 році проклали дорогу Ворохта – Жаб'є, що дало змогу відвідувати селище та розвивати його [30, с. 354].

Від тоді, це став ласий шматок, як для туристів котрі любили гірський відпочинок в різні пори року так і для дослідників, журналістів та інших людей котрі цікавились туризмом або вивченням загублених на карті місць.

Польський митець того часу Юзеф Вітлін запевняв, що «Жаб'є – найцікавіший закуток землі гуцулів, що сонні присілки влітку пахнуть м'ятою неподалік полонин».

Якщо вивчати дані стосовно чисельності жителів в Жаб'є, то різні джерела надають різну інформацію. «Путівник по кліматичних курортах Галичини» котрий виданий у 1912 році у місті Львів, вказує на 11 000 тисяч мешканців. Що є підтвердженням того, що Жаб'є було найбільшим за площею населеним пунктом в Австро-Угорщині пізніше Польщі. Проте, в складі Польщі, тільки до 1928 року, доки польський уряд не вирішив відокремити від Жаб'є гміну Дземброня. Від того часу, Жаб'є втратило свій статус найбільшого населеного пункту.

Польська книга « Повернення в Черногу», яка була перевидана в 1993 році у місті Прушков, також вказує на 11 0000 тисяч мешканців, проте в книзі більш детально вказаний опис села Жаб'є [24, с 135].

Жаб'є тоді вважалось кількатисячним поселенням, котре частково мало міську забудову та являлось адміністративним центром повіту. У самісінькому центрі селища були розміщені із десятків різних магазинів, автовокзал, пошта, лікарня й дві школи – середня та музична. Найкраще тут була розвинута лісообробна промисловість.

Стосовно назви цього прекрасного гуцульського закутка існує декілька легенд та переказів, проте остаточної версії так і не обрано.

Перша легенда говорить, що назва села Жаб'є походить від першого поселенця – Якіма Жабки, котрого вважають утікачем з низинних місць. Його прізвище або ж псевдонім стали основоположниками саме такої назви.

Друге повір'я, натомість посилається на болотисту місцевість, тому що Жаб'є розташоване по обидві сторони річки Чорний Черемош. І вважалось, що в той час тут було багато жаб, тому люди котрі проїжджали цю місцевість кликали її «жаб'юю».

Одна із версій говорить так, що на території села Жаб'є знаходяться понад 100 мінеральних джерел із лікувальною водою, що на місцевому діалекті звучить як: « Жила б'є». Жила має значення – підземне джерело. «Жила б'є» - Жаб'є.

У 1962 році Жаб'є офіційно перейменували на – Верховина. Попередня назва Жаб'є не влаштувала прийдешню владу, тому походження такої назви на жаль немає [4, с.7]. Існує тільки здогадка, що «Верх» – це два перевали, які оточують селище, а «Вина» - «Низовина» – це місце його розміщення.

Крізь роки Верховина, а саме Верховинський район, назва до 2020 року залишався практично незмінним у плані території (Додаток В).

Офіційно Верховинський район до 2020 року, вважався одним із найбільших районів в Івано-Франківській області. Площа району становила 1260 км. кв. а населення, станом на 2013 рік, 30 223 особи. Слід зазначити,

що хоч і площа території досить обширна, Верховинський район вважався найменшим за кількістю населення в Україні.

Верховинська територія є крайньою в Івано-Франківській області, відстань Верховина – Івано-Франківськ – 126 км.

Верховинщина – це територія, яка знаходиться повністю в карпатській гірській системі. Окрім того, єдиний район де немає залізничного сполучення. Територія району – 125 420 тис. га - 3 місце в Івано-Франківській області за площею [3].

На території Верховинського району розміщений національний природний парк «Верховинський» [11, с. 25-26] площа котрого 12022,9 га.. Парк розташований в найбільш віддаленій та вкрай важко доступній частині Українських Карпат. Це досить унікальне місце, де можна спостерігати різноманітні природні ландшафти, котрі в свою чергу формувались протягом мільйон років. На території природного парку можна побачити найдавніші метаморфічні утворення, покриті мезозойським покривом. На схилах хребтів можна спостерігати виходи юрських вапнякових брил, які утворили чудові краєвиди.

У 2020 році Верховинський район було реформовано у декілька Об'єднаних територіальних громад, а саме: Верховинську ОТГ, Зеленську ОТГ та Білоберізьську ОТГ.

Верховинська Об'єднана територіальна громада на сьогоднішній день налічує 20 населених пунктів. Площа 407, 2 км. кв.. Кількість населення – 19 845 осіб.

## **1.2. Зародження туризму у Верховинській територіальній громаді**

Туристичні та готельні послуги займають важливий щабель у розвитку людства. Вони посідають не тільки роль розвитку бізнесу чи доходу, а й популяризації різних територій, котрі мають багату культурну спадщину.

Початок організації туристичної сфери на території Гуцульщини припадає на середину XIX століття. В той час, туризм тільки зароджувався й віддалені місця без залізничних сполучень вкрай рідко ставали популярними. Проте територія Жаб'є в той час, досить активно популяризувалась.

За даними путівника «Путівник по кліматичних курортах Галичини» у заможних та привілейованих сім'ях Галичини, в той час, було модним їздити в Жаб'є чи Буркут на лікування, що супроводжувалось поїздками в гори по околицях. Цей період у своїх спогадах описав Казімеж Владислав Вуйціцький у 1829 році.

Пізніше регіон Черногори та Чивчина для своїх подорожей обрав Вінцент Поль, саме його прийнято вважати першим чорногірським туристом у сучасному уявленні [29]. Свої описи мандрів разом із численними науковими спостереженнями й дослідженнями він опублікував в багатьох виданнях, що в свою чергу дало початок туристичній літературі Черногори. Майже одночасно із Вінцентом Поль, Зигмунт Стечинський увіковічив ще декілька мальовничих місць, зокрема Жаб'є та Буркут, на мабуть найдавніших гравюрах Черногори. Мечислав Романовський – автор репортажу «Кілька днів на Покутті» опублікував згадки про туризм в Жаб'є у 1857 році.

Нову еру розвитку гірського туризму у околицях Черногори, започаткувало утворення «Галицького Товариства Татранського» [20, с. 40] у Кракові, а зокрема перших відділів цього товариства: Станіславовського (11 липня 1876 року) та Чорногірського зі штабом у місті Коломия (10 лютого 1878 року). Товариство дало змогу об'єднати зусилля однодумців, котрі в свою чергу, давно цікавились Черногорою та її околицями. Чорногірський відділ Товариства Татранського створив Виконавчий комітет у 1904 році в селищі Жаб'є, з чого і почалась плідна праця над розвитком гірського туризму в цьому краї. Метою Товариства Татранського було дослідження Карпат та Татрів й поширення зібраної інформації; підняття популярності зеленого туризму; заохочення громадян до подорожей в Карпати та Татри;

полегшення перебування туристів й членів товариства в горах; будівництво притулків в горах для туристів; дослідження природи гір; дослідження, виявлення та охорона рідкісних тварин; підтримання гірського господарства.

Першими видатними діячами Чорногірського туризму того часу слід вважати: Яна Грегоровича – розпорядник Товариства Татранського в Жаб'є, автор першого путівника та відповідальний за будівництво першого притулку для туристів; Марселя Еміновича – віце-президент Станіславовського відділення Товариства Татранського; Мар'яна Ломніцького – професора молодшої гімназії в Станіславові (теперішній Івано-Франківськ); Леопольда Вайгіля – віце-президент Товариства Татранського; Марсель Туркавського – секретар Чорногірського відділення Товариства Татранського; Володимира Ханкевича – інспектора лісового господарства; й врешті решт «столяр Чорногірського туризму» Софрона Витвицького – пароха греко-католицької церкви у XVIII ст. та основоположника перших підкорювачів Чорногірських вершин.

З самого початку товариство почало організовувати мандрівки, котрі були описані в «Спогади Товариства Татранського» з перших номерів[25]. Велика увага приділялася будівництву притулків для туристів різного рівня комфорту. Першим об'єктом розміщення туристів була корчма в Жаб'є, але вже у 1878 році на полонині Гаджина було збудовано притулок імені Й. Грегоровича. В селі Бистрець, що неподалік Гаджини, з місцевим господарем на прізвище Попівчук, Товариство Татранського уклало угоду, за котрою він за кошти Чорногірської філії товариства збудував хату, в якій терміном на 10 років виділяв декілька кімнат, просторий зал, стайню для коней та сіно на потреби туристів та товариства (Додаток Г).

У 1881 році Станіславовська філія збудувала перший притулок на полонині Заросляк поблизу Говерли та неподалік Ворохти невеликий нічліг, на місці хатинки лісника Лобера (Додаток Д).

Наприкінці 1880 років неподалік Жаб'є було побудовано сім більш-менш розвинених туристичних притулків: «Жаб'є», «На Шибеному»,

«Погане місце» (розміщувалось під горою Менчул, « На Гаджині», « На Костричі», «На Завоєлі» та «Під Говерлою». Одним із найбільших туристичних притулків був – «Під Говерлою». Одночасно там могли розміститись біля 100 осіб. Ціна нічлігу становила 3,5 злотих, а для членів товариства 1,5 злотих на той час [21]. У 1892 році було остаточно добудовано двокорпусний «Двір Черногірський» у Жаб'є, відкриття якого було 28 липня. У 1883 році Товариство Татранського налічувало близько 2200 членів (Додаток Е).

Перші таблички із назвами вершин, покажчиками та стрілками, що вказують маршрут стежок, поставив у Чорногорі ще в 1884 році Лео Польд Вайгель. Всього їх було 56 штук із написами польською мовою. Стежина, що веде із Красного Лугу(теперішнє село Красник) на Чорногору, була першою промаркованою стежкою в Карпатських горах і саме там вперше використали червону фарбу для маркування.

Слід зауважити, що розвиток гірського туризму Чорногорі був колосальним. В тогочасній Угорщині був тільки один маленький притулок «Клеті Карпатокошталя» на полонині Гропа, коли в Карпатах їх налічувалось більше 7 [2, с. 34].

Всі основні гірські вершини в той час були доступними для відвідувань туристами. Однак масштаби подорожей горами були вкрай невеликими. На початку це було кілька-десяток людей на рік. Після 1893 року потік туристів значно зріс у зв'язку із побудовою колії, що з'єднала сусідню Ворохту із світом, Карпатські вершини стали популярнішими. За даними Татранського Товариства у 1896 році Чорногору відвідало 72 особи.

Вперше в Чорногорі у 1897 році були відкриті зимові походи. Юзеф Шнайдер із кількома друзями підкорили зимову Говерлу. Цю подорож він описав у першому польському (і ймовірно третьому у світі) посібнику із лижного спорту, котрий був виданий у 1898 році у Кракові, під заголовком «Скандинавські лижі – довідник для любителів гірськолижного спорту». Чимало перших зимових походів в Чорногору, здійснили Тадеуш і Маріан

Смолуховські (Маріан був не лише туристом, але і одним із найвидатніших польських фізиків того часу).

До 1910 року Товариство Татранського змогло видати 30 томів «Записки Товариства Татранського», збудувало 21 притулок для туристів, 2 великі будинки для перебування членів товариства в Гаджині та Завоєлі й відкрило базар в Коломії для збуту товарів народних умільців Гуцульщини.

На межі століть кількість будівництв гірських притулків у Чорногорі зменшилась. У 1914 році Мечислав Орлович згадує лише три досить популярні притулки Чорногори: «На Козмищу», «Під Говерлою» та «Під Піп Іваном», тоді як із Угорської сторони рекомендує розміщення в містечках Балкатул і Говерла, а саме в готелі Ганці Розенбальт, що в селищі Ясіня. На той час притулки в Жаб'є та Ворохті почали надавати послуги на європейському рівні: ліжко-місця із чистою постільною білизною, хорошу їжу за окрему плату. Також нижче по річці Чорний Черемош, а саме в Буркуті можна було знайти оновлений курортний будинок із можливістю розміщення та харчування (у 1909 році).

Протягом тривалого часу місцеві етнографи селища Верховина не знали, що поруч Жаб'є, в старовинному поселенні Ільці, також надавався притулок багатьом культурним діячам-туристам. Підтвердженням цього факту є віднайдення записної книжки мандрівників, котрі дорогою до вершин Чорногори, чи повертаючись назад, мали притулок у директора школи селища Жаб'є-Ільця – Теофіля Кисілевського. Слід зауважити, що він по-батьківськи приймав знайомих і незнайомих туристів: надавав їм спочинок та харчування. За даними пам'ятної книги, протягом літа бували випадки, коли в будинку Теофіля одночасно відпочивали по двадцять мандрівників. Завдяки своїй гостинності та щирості, відпочиваючі дали прізвище Теофілю Кисілевському – «Дзядзьо»[12, с. 4-7]. Протягом тридцяти років двері простого директора в селищі Ільці були відкриті для всіх охочих мандрівників.



Виявлений документ – «Пропам'ятна книга туристів», котрі відпочивали в будинку Теофіля Кисілевського – управителя школи в Жаб'є-Ільця на Верховинщині (від 1904 до 1932 років) – вкрай важливий документ для історії Гуцульського краю, який засвідчує зародження і поширення туризму .

Також у числі перших українських товариств було спортивне-товариство «Чорногора», засноване у квітні 1910 року, любителями спортивних походів у гори. Члени Товариства періодично здійснювали спільні походи з метою пізнання гір Буковини, Альп, Татрів та Карпат. Передбачалося видання путівників, журналів, поштових листівок із фотографіями гір, описів маршрутів та карт. У 1914 році, з початком Першої світової війни, товариство припинило свою діяльність. Незабаром у 1922 році товариство "Чорногора" відновила свою діяльність, а 24 червня 1931 року позачергові загальні збори прийняли зміни щодо мети товариства. Цілями угруповання «Чорногора» були: вивчення та пізнання всіх земель, що належать Польській державі, особливо Карпатських гір (з точки зору туризму та науки) та поширення зібраної про них інформації; заохочення членів товариства, туристів та натуралістів до подорожей та вивчення вищезгаданих земель [16]. Для досягнення цієї мети товариство організовувало мандрівки, видавало журнал, сприяло виданню наукових статей та туристичних карт, організовувало навчальні курси для туристів, будувало та утримувало туристичні притулки та альтанки, встановлювало вказівники по маршрутах, надавало пільги членам товариства при оплаті залізничних перевезень.

### **1.3. Стан дослідження популяризації Верховинщини відомими особистостями**

Жаб'є з давнього часу притягувало до себе досить багато уваги відомих особистостей. Слід зазначити, що саме увага людей надала Верховинському краю вкрай багато популярності.

Одним із перших відомих культурних діячів, котрий помітив багатий потенціал цього місця був Іван Франко. Він щороку протягом 1901-1914 років проводив свої канікули в літній сезон на Гуцульщині, нерідко із сім'єю [19, с. 212]. З 1906 року зупинявся в хаті Василя Якіб'юка, місцевого лікаря, музиканта, різьбяр. Вперше він випадково проїжджав Жаб'є у 1880 році дорогою в Коломию й закохався в чудесну природу та краєвиди цього краю. Зупинитись він вирішив у священника селища Криворівня, що дало змогу «Каменяреві» зрозуміти, що це – місце сили. У 1884 році Іван Франко створив кружок для однодумців, котрі бажали вивчати гуцульський край. 17 серпня 1884 року він та студентська молодь відвідали Жаб'є. Після цього Іван Франко написав твір «8 дорозі». З селища Криворівня культурний діяч любив робити походи по околицях, а саме такі місця: Голови, Гринява, Ясенів Горішній, Буркут й інші. У хаті Василя Якіб'юка, де відпочивав Іван Франко, у 1953 було відкрито кімнату-музей присвячену життю й побуту поета. У музеї зберігаються речі вжитку Івана Франка у первозданному вигляді.

Карпатський край також уподобала відома українська поетеса Леся Українка. У 1901 році разом із Ольгою Кобилянською протягом двох місяців перебували на Гуцульщині. Леся Українка проходила курс лікування у Буркутському лікувальному купелевому закладі, який тривав 37 днів (Додаток Є).

На лікуванні поетеса перебувала із своїм нареченим Климентом Квіткою. Буркутський лікувальний заклад у той час належав Теофілії Лакусті й складався із чотирьох дерев'яних будинків Буркутського лісництва. Лікуванням Лариси Петрівни в той час займався приватний лікар Володимир Кобринський. В своїх листах до батьків поетеса виказувала своє враження відпочинком та позитивно оцінювала тогочасний заклад лікування. Завершила своє перебування в селі Буркут Леся Українка подорожжю верхи на полонину Луковиця [8, с. 13].

Одним із справжніх місцевих діамантів слід вважати Петра Шекерик-Доникова. Війт селища Жаб'є (пробув на пості 13 років), посол

до польського Сейму, письменник, який залишив по собі незрівнянний слід у літописі Гуцульщини. Пан Петро за власні кошти зміг відкрити рільничу школу в Жаб'є й досить тісно приятелював із відомими письменниками того часу Іваном Франком, Михайлом Коцюбинським, Станіславом Вінцензом. Творець навіть допомагав Михайлу Коцюбинському збирати матеріал для твору «Тіні забутих предків». Друзі надихали Петра й спонукали митця до написання власного твору «Дідо Иванчік» в первозданній красі гуцульського діалектизму. Також діяч видав кілька часописів «Гуцульський календар». Радянська влада вислала Петра Шекерик-Донника в Харків на 8 років й вилучила твір «Дідо Иванчік», рукопис протягом 60 років був схований. В 2000-х роках нащадок митця – Ганна Шекеряк віднайшла вдома рукопис й відкрила його світу.

Не менше уваги заслуговує ще один житель Карпатських гір – Станіслав Вінценз. Станіслав Вінценз – фольклорист, перекладач, письменник, етнограф Гуцульщини. Своє дитинство провів в селищі Криворівня, де закінчив школу та набув любові до Гуцульського краю. У 1930-х роках почав писати працю всього свого життя, яка надала невимовної слави Гуцульському краю – «На високій полонині» [5, с. 211]. Твір був виданий у чотирьох томах. У 1936 році Станіслав за власні кошти встановив чи не один із перших пам'ятників Івану Франку біля батьківської хати на Коломийщині.

Вагомий вклад у розвиток Верховинщини також вніс Михайло Коцюбинський. Михайло Коцюбинський відомий український майстер слова початку ХХ століття, котрий написав легендарну повість «Тіні забутих предків». У далекому 1910 році письменник повертаючись із Італії, де був на лікуванні, відгукнувся на запрошення Володимира Гнатюка погостювати декілька днів в селищі Криворівня. Протягом перебування в Карпатських горах, письменник захопився культурою Гуцульського краю, звичаями та традиціями, які побачив. Восени 1911 року Михайло на одному подиху написав свій шедевр, який згодом увіковічить у фільмі Михайло Параджанов

у 1965 році. Фільм також розпалив нову хвилю попиту на Верховинський край. Протягом усього твору Коцюбинський досить детально описав життя тогочасних гуцулів Криворівні, їх побут та обряди.

Михайло Грушевський також був одним із палких шанувальників країв в Жаб'є. Михайло Грушевський відомий історик, політичний діяч, голова УНР. Облюбував громадський діяч всім серцем селище Криворівня. Вперше приїздив сюди у 1902 році й відпочивав у домі місцевого жителя Пилипа Зеленчука. Подорожуючи теренами Карпат разом із учнем Іваном Джиджорою, Грушевський остаточно зрозумів, що кращого місця годі і шукати. Влітку 1907 року Михайло придбав собі будинок у місцевого пана Владислава Пшибиловського вартістю 10 500 тис. корон. Садиба Грушевського знаходилась в присілку Бережниця, де пізніше на тому ж місці було відкрито музей «М. Грушевського». Будинок Михайла був завжди відкритий для гостей та друзів, часто навідувався Іван Франко. Перебував в селищі Криворівня Михайло Грушевський до 1914 року. Після початку війни він більше не зміг повернутися до своєї садиби й в своїх спогадах часто тужив за Карпатським краєм, який був місцем сили [8, с. 826].

В ті часи Верховинський край також відвідали такі відомі люди: Лесь Курбас, Ольга Кобилянська, Василь Стефаник, Іван Труш, Марко Черемшина, Наталя Кобринська, Осип Маковей.

Не потрібно забувати про теперішній час й сьогоденню популяризацію гуцульських теренів. Любомир Левицький, уродженець селища Верховина є популярним кінорежисером котрий не забуває про свій край й активно згадує його. Протягом своєї діяльності зняв фільм «Тіні не забутих предків» частини якого знімались на рідній Верховинщині.

Відомий український мандрівник, журналіст та ведучий Дмитро Комаров також побачив справжній скарб на пляжах Верховинщини. Дмитро зняв декілька випусків телепрограми «Мандруй Україною» в Верховинському районі. Перший випуск був про давні звичаї, традиції та обряди на свято

Івана Купала в селищі Красник (Верховинський район) та відомих мольфарів в тому числі Михайла Нечая.

Наступний випуск телепрограми був відзнятий в селищі Криворівня (Верховинський район) на святкуванні Різдва. Храм Різдва Пресвятої Богородиці став відомий тим, що був одним із перших, де Різдво відзначили 25 грудня. Дмитро відвідав декілька родин й передав справжню атмосферу Різдва в Карпатах, Святої вечері та коляди. Слід зазначити, що традиції збереглися практично в первозданному вигляді й колядки, які колядують несуть у собі давні мотиви, оскільки передаються із покоління в покоління. Ведучий показав й приміряв на собі гуцульську «убирю» й велику роз коляду в храмі[10, 3:59] (Додаток Ж).

Верховинщина досить популярна та приваблива для різних кінематографічних зйомок. В 2019 році на території Верховинського району проходили зйомки фільму «Небо-парасолька або Мій карпатський дідусь». Фільм передає досить колоритну картину гуцульського життя, традиції весілля в Карпатах та незабутні пейзажі, котрі вкрали серця мільйонів. Стрічка є інтернаціональною й частина відзнята в Італії.

## **Висновки до розділу 1**

У даному розділі кваліфікаційної роботи було висвітлено історичні факти становлення Верховинського краю. Упродовж століть територія Верховинщини знаходилась під владою різних імперій та держав, котрі залишали свої вкладення у розвиток традицій, обрядів та буденного життя місцевих жителів.

Невиможно істотну роль у становленні краю Верховинщини відігравали місцеві жителі – гуцули. Гуцули здавна прославляли свій край й притягували до себе багато уваги тим, що були самобутнім народом із особливими видами ремесел, зокрема надзвичайно детальним різьбленням, ткацтвом та особливими узорами вишивки.

Саме Жаб'є, колоритне селище в серці Карпатських гір, було одним із перших осередків туризму. Завдячуючи своїй принадливій природі, етнічній та неповторній культурі Гуцульщини, Жаб'є притягувало на відвідини мандрівників та туристів із багатьох місць світу. Туристичний потенціал селища Жаб'є було закладено наприкінці XIX століття, коли там почали з'являтися перші туристичні маршрути для подорожей та притулки для мандрівників.

Важливий вклад у популяризацію цієї місцевості відіграли праці відомих письменників, літераторів, дослідників природи та політичних діячів, які описували Верховину як перлину Карпатських гір, звеличали гуцулів та їх багатий фольклор. Найгучнішими імена людей, які відвідували Верховинщину та популяризували її були: Михайло Грушевський, Іван Франко, Леся Українка, Михайло Коцюбинський та Михайло Параджанов. Завдячуючи цим та іншим відомих особистостям того часу Гуцульщина стала вкрай популярною й це сприяло розвитку туристичної сфери, економічному стану та загальному розвитку.

## **РОЗДІЛ 2. ДОСЛІДЖЕННЯ ТУРИСТИЧНИХ ПОСЛУГ НА ВЕРХОВИНЩИНІ**

### **2.1. Дослідження та класифікація туристичних послуг на Верховинщині**

Верховинський край – один із колоритних, самобутніх, етнічних куточків нашої Батьківщини, який приваблює нових туристів щороку своєю унікальністю, багатою природою, визначними місцями та неповторною гуцульською культурою. Сфера туризму та її розвиток в цій місцевості надзвичайно зумовила підвищення попиту на різні туристичні послуги, що робить цю тему надзвичайно актуальною для вивчення в рамках кваліфікаційної роботи.

Для повного та чіткого аналізу доцільним є провести деталізоване дослідження спектру туристичних послуг, які надаються на Верховинщині.

Найважливішою послугою із котрої потрібно розпочати є – проживання. На території Верховинщини є надзвичайно велика кількість різних за типами проживання місць, де можуть розміститися туристи.

На території Верховинщини готелі є не досить таки поширеним закладом розміщення. Це пов'язано із такими факторами як:

#### **1. Інфраструктура**

Територія Верховинщини складається із сіл, які в свою чергу, розташовані в гірській місцевості подалі від основних доріг, це надзвичайно сильно ускладнює експлуатацію та відповідно дохідність.

#### **2. Сезонність**

Слід зазначити, що туристичний сезон у Верховинському краю є відносно коротким, що суттєво погіршує дохідність та окупність інвестицій в такий формат розміщення осіб. Також вдалість сезону визначають погодні

умови, якщо є дощовий циклон протягом всього літнього періоду, відповідно людей не цікавлять дослідження гірських масивів чи гуцульської культури.

### 3. Попит

Масовий туризм не є популярним напрямом на Верховинщині. Туристи, які відвідують цей край зазвичай шукають тут автентичний, гуцульський досвід перебування. Найчастіше подорожуючі надають перевагу проживанню в будинках садибного типу, апартаментам чи невеликим котеджам.

### 4. Інші чинники

Збереження самобутньої культури. Досить велика кількість місцевих жителів обирає збереження звичного способу життя без втручання масового розвитку. Масове будівництво готелів може порушити середовище культури та традицій й зруйнувати це.

Не беручи до уваги ці фактори за останні роки на території Верховинщини спостерігається збільшення кількості готелів. Це в першу чергу пов'язане із підвищенням рівня популярності Верховинського краю як туристичного осередку й напрямку. Важливо зазначити, що вище наведена інформація не нашттовхує на те, що готелів в цій місцевості немає, їх наявність в порівняння із іншими туристичними місцями набагато менша. Проте, ось декілька із найпопулярніших:

Готель «Верховель» знаходиться в самому центрі селища Верховина, що робить його досить популярним серед відвідувачів. Заклад розміщення осіб оцінено в 4 зірки[7].

Таблиця 2.1

#### Категорії готельних номерів готелю «Верховель»

Категорії готельних номерів						
Економ: 2 особи	Стандарт: 2-3 особи	Напівлюкс: 2-4 особи	Люкс: 2-4 особи	Апартаменти: 4-6 осіб	Делюкс: 2-4 особи	Люкс із ванною 2-4 особи

Джерело: складене автором на основі [7]



Таблиця 2.2

## Додаткові зручності готелю «Верховель»

Додаткові зручності					
Ресторан	Бар	Кафе	Спа	Тренажерний зал	Кімната для дітей
Конференц-зал	Парковка	Доставка в номер	Додаткове прибирання	Влаштування дозвілля	Сауна

Джерело: складене автором на основі [7]

Рівень сервісу:

Готель «Верховель» оцінений в 4 зірки й пропонує досить високий рівень сервісу та широкий спектр послуг (Додаток 3).

Таблиця 2.3

## Цінова політика готелю «Верховель»

Цінова політика	
Економ	1800 грн. за 1 добу
Стандарт	2000 грн. за 1 добу
Напівлюкс	2800 грн. за 1 добу
Люкс	3500 грн. за 1 добу
Апартаменти	4200 грн. за 1 добу
Делюкс	3950 грн. за 1 добу
Люкс із ванною	5050 грн. за 1 добу

Джерело: складене автором на основі [7]

Вартість номеру є змінною в залежності від сезону.

На території Верховинщини на даний момент працює 10 готелів різного цінового сегменту та якості надання послуг.

Найбільше скупчення закладів розміщення збирає саме щабель будинків садибного типу. Найчастіше такі садиби – це старі автентичні будинки, які розташовані одразу на подвір'ї господарів. На території Верховинщини нараховується понад 200 садибних будинків.. Найбільшим мінусом садибних будинків є спільне розміщення кухні та ванної кімнати на поверсі для декількох житлових кімнат, це унеможливорює приватність. Садиби найкраще підходять для великих компаній або ж розміщення осіб для турів [15].

Місткість садиб: від 8 до 25 осіб

Зручності в садибних будинках: окремі кімнати 2-4 особи, спільна кухня та ванна кімната на поверсі, мангали та засоби для багаття, лаундж зони на подвір'ї.

Додаткові послуги:

Деякі садибні будинки можуть пропонувати додаткові послуги за певну оплату, найчастіше такими послугами є:

Таблиця 2.4

Додаткові послуги в садибних будинках

Сауна	Чан	Харчування	Паркування	Різноманітні види дозвілля
-------	-----	------------	------------	----------------------------

Джерело: сформовано автором на основі[15]

Цінова політика:

Слід зазначити, що вартість оренди місця в садибних будинках також залежить від сезону, категорії садиби та дня тижня.

Таблиця 2.5

Цінова політика садибних будинків

Бюджетні садиби	Садиби середнього класу	Садиби класу люкс
Від 250 грн. за 1 добу із 1 особи	Від 500 грн. за 1 добу із 1 особи	Від 1000 грн. за 1 добу із 1 осоюи

Джерело: сформовано автором на основі [15]

Рівень сервісу:

Рівень сервісу в садибних будинках на території Верховинського краю варіюється від бюджетного до люксового. Найбільша кількість садиб бюджетного класу.

Приклад будинку садибного типу:

Садиба «Кармель» розташована у селищі Верховина за 1 км від центру селища. Садибний будинок із спільною кухнею.

Кількість номерів: 8 ( може розміститися до 19 осіб)

Номерний фонд:

- \_ 7 двомісних номери
- \_ 1 двокімнатний номер із 5 односпальними ліжками

Додаткові послуги:

- Харчування від 300 грн. із 1 особи
- Транспортні послуги
- Сауна
- Влаштування дозвілля

Цінова політика: від 250 грн. зі 1 особи за 1 добу (Додаток І).

Цей вид розміщення осіб є популярним на території Верховинщини відносно недавно й з кожним роком набирає все більше обертів. Точну кількість будинків визначити досить складно, оскільки великий відсоток будинків не розміщення в соціальних мережах чи офіційно не зареєстровані, тому опираючись на сайт Booking та сайт karpaty.info можна сказати про кілька сотень котеджів. Окремий котедж – це повністю автономний будинок,

який розрахований на 2-8 осіб із власною кухнею, ванною кімнатою та приватною територією.

Номерний фонд:

- Будинок по типу – студія
- Будинок на 2, 3 спальних кімнати

Цінова політика:

Вартість оренди котеджів на Верховинщині є досить різною й на це впливають такі чинники:

- Розміщення. Будинки, які розташовані поблизу відомих туристичних місць, зазвичай мають більшу вартість
- Умов перебування. Котеджі, які мають додаткові зручності ( камін, чан), більше спальних місць коштують дорожче
- Сезонності. В літній та осінній сезон будинки зазвичай можуть мати більшу ціну.

Таблиця 2.7

Діапазон цін для типу розміщення «котедж»

Будинки для 2-3 осіб	Будинки для 2-6 осіб	Будинки для 6-8 осіб
Від 1500 до 8000 грн.	Від 2000 до 12000 грн.	Від 4000 до 14000 грн.

Рівень сервісу:

Сервіс, який надається в котеджах суттєво відрізняється в залежності від ціни та кількості осіб.

- Бюджетні котеджі, зазвичай пропонують мінімальний набір послуг, зручностей та простий дизайн
- Котеджі середнього цінового сегменту можуть пропонувати туристам різні додаткові послуги, такі як: харчування, сауну, чан, кращий дизайн будинку, трансфер тощо.

- Котеджі люкс класу надають широкий спектр послуг в тому числі із спа, екскурсіями чи іншими видами відпочинку вже включеними в вартість оренди

Приклад одного із котеджів на Верховинщині - котедж «WoodLand». Це будинок розрахований на 2-4 особи для відпочинку у Карпатах, а саме в селищі Ільці, що на Верховинщині. Розташування будинку є досить вдалим, оскільки він знаходиться біля лісу, проте неподалік культурного центру Верховини, де можна скористатися різними туристичними послугами. Будинок збудовано в Скандинавському стилі. Котедж в середньому ціновому діапазоні, вартість оренди за 1 добу складає 3800 грн. із 2 осіб, із додатковий послуг відпочиваючі можуть скористатися трансфером, послугами із влаштування дозвілля та купання в ставку (Додаток К).

На території Верховинського краю налічується близько 20 кемпінгів, проте деякі із них працюють тільки сезонно. Кемпінговий відпочинок став досить популярний протягом останніх років, все більше туристів, особливо із ближніх територій обирають, з'їздити на природу та обрати для відпочинку саме кемп [18]. Слід зауважити, що місцева влада, Верховинський лісгосп й національний природний парк «Верховинський» проявляють до такого виду відпочинку туристів велику цікавість. В багатьох населених пунктах та по туристичних маршрутах стрімко почали з'являтися кемпінги, місця для відпочинку й розміщення наметів. Кемпінги на території Верховинщини вийшли на новий рівень, тому що тепер там більше зручностей, значно окультурені території й місця для вогнищ чи смаження їжі, місця для паркування авто. Кемпінговий відпочинок стає популярнішим через низку причин, а саме:

- Бюджетність. Розміщення в кемпінгу є набагато дешевшим, аніж в готелі чи садибі.
- Розміщення. Багато кемпінгів розміщені на популярних туристичних маршрутах, що робить їх більш комфортним варіантом для розміщення.

- Наявність додаткових послуг. Велика кількість кемпінгів почали надавати такі додаткові послуги як: харчування, душ, чан або сауна, послуги гіда.

Цінова політка:

- Безкоштовні кемпінги. У безкоштовних кемпінгах за розміщення осіб немає оплати, проте дуже часто це кемпінги без базових зручностей
- Кемпінги середнього цінового сегменту. 100-200 грн. за 1 добу із 1 особи. В таких кемпінгах зазвичай пропонують такі послуги послуги: місце для наметів, душ, гаряча вода, Wi-Fi, доступ до електроенергії, можливість надання харчування.
- Кемпінги із високим ціновим сегментом. 200-400 грн. за 1 добу із 1 особи. Ці кемпінги зазвичай розміщені біля великих туристичних баз і пропонують не тільки базові послуги, а й ресторан, басейн, чан або інші розважальні програми.

Кемпінг «Білий Слон» - приклад одного із найпопулярнішого кемпінгу на Верховинщині. На території кемпу є місця для наметів, караванів, а також гостьові котеджі і невеликий хостел. «Білий Слон» розташований у селищі Дземброня, що робить його розміщення дуже актуальним через комфортність побудови низки пішохідних маршрутів на популярні вершини неподалік. Цей кемпінг середнього цінового діапазону, розмістити намет на території коштує від 200 грн. за 1 добу, також можна скористатися додатковими послугами такими як: харчування, сауна і карпатський чан, послуги гіда, кінні прогулянки, рафтинг та участь у програмах які проводяться в залежності від сезону (Додаток Л).

Супутньою послугою спектру надання туристичних послуг поруч із проживанням за потрібне є відмітити послугу – екскурсії.

Верховинщина – це неймовірно цікавий та колоритний край, який надзвичайно цікаво досліджувати та споглядати на звичаї та традиції поширені тут. Для зацікавлення туристів тут досить добре розвинений

екскурсійний туризм. Якщо вести мову про музеї, то на Верховинщині на даний момент є 12 музеїв та 5 музейних кімнат.

Окрім відвідування музеїв найпопулярнішими видами дозвілля є:

— Піші прогулянки. Найпоширеніший вид дозвілля у відпочиваючих на Верховинщині, оскільки можна самостійно спланувати короточасні прогулянки чи походи, вивчити околиці, познайомитись із місцевою природою. Для піших походів можна скористатися також послугами гіда чи доєднатися до певних походів.

— Іпотерапія або катання на конях [6, с.13]. Це один із унікальних способів провести дозвілля, дослідити гірські масиви або покататися околицями. Кінні прогулянки відрізняються за складністю та тривалістю маршрутів, підходять ідеально як для початківців так і для вершників із досвідом. Взимку можна скористатися можливістю покататися на великих кінних санчатах.

— Поїздки на позашляховиках або квадроциклах. Це один із захопливих способів щоб побачити досить недоступні куточки Верховинщини та відчутти приплив адреналіну. Такі поїзди доступні на різні маршрути, із можливістю екскурсій чи включених обідів на полонині, проте такий вид активного відпочинку потребує значного контролю. Тому що він не повинен у жодному разі нести шкоду природі. На території Верховинщини місцева влада намагається контролювати цей вид відпочинку й утворювати певні маршрути, де є дозвіл на проїзд позашляховиків.

— Рафтинг. Це екстремальний вид активного відпочинку, який дає змогу відчутти силу річки Черемош. Сплавляння на рафті доступний як на спокійних так і на бурхливих ділянках річки. Єдиним мінусом такого виду активного відпочинку є сезонність. Найкращий час для рафтингу є із другої половини квітня до кінця липня, тоді Черемош найбільш повноводний і є змога в повному об'ємі відчутти повний спектр емоцій від сплаву.

Тривалість екскурсій:

Зазвичай екскурсії у Верховинському краї варіюються від 40 хв. до кількох годин. Все залежить від обраної екскурсії, часу щоб дістатись до місця, наявності майстер-класу.

Цінова політика:

Вартість екскурсій на Верховинщині залежить від типу, тривалості, наявності майстер-класу та кількості осіб. Зазвичай ціни починаються від 100 грн. за 1 особу і вище.

Для повного комплексного аналізу спектру надання туристичних послуг слід визначити сильні та слабкі сторони із пропонованих послуг на території Верховинщини.

Сильні сторони:

- Багата культурна спадщина, сторічна історія Гуцульщини, яка збереглась до сьогоднішнього дня й відвідувачі Верховинщини мають змогу ознайомитись із нею
- Унікальна природа та фауна, наявність вершин двох тисячників на території району, цікаві туристичні маршрути для піших походів чи прогулянок
- Досить розвинена інфраструктура, а саме: наявність різноманіття закладів харчування, торгівельних точок, музеїв та різновид активних видів відпочинку
- Доступний ціновий діапазон на різні види відпочинку, розміщення чи дозвілля
- Лояльність місцевих жителів до туризму та їх активна співпраця для надання широкого спектру послуг

Слабкі сторони:

- Сезонність туризму. Нажаль це одна із найбільших проблем в туристичній сфері даної місцевості. Відпочиваючі зазвичай обирають приїздити влітку та восени, коли є можливість відвідувати Карпатські масиви. Взимку активний період туризму це перший тиждень січня, в інший час більшість послуг відсутні.



- Недосконала система оповіщення туристів про певні розваги чи заклади розміщення. Більшість садиб рідко коли займаються просуванням власного бренду чи оповіщення людей про пропоновані послуги. На території Верховинщини на даний час існує тільки одна туристична фірма, яка займається просуванням різних видів відпочинку та закладів розміщення, проте навіть там зібрані далеко не всі будинки чи готелі.
- Різка необхідність покращувати рівень сервісу надання послуг в деяких закладах та потреба у популяризації підвищенні стандартів сервісу послуг, що надаються.

## **2.2 Особливості розвитку туризму на Верховинщині**

Території Верховинського краю є надзвичайно мальовничим гірським районом Прикарпаття, який протягом останніх років досить динамічно розвиває себе як туристичний напрям. Наявність унікальної флори та фауни, самобутності традицій та фольклору й гостинності місцевих гуцулів роблять цю територію вкрай привабливою для відвідувачів.

Беручи до уваги попередньо висвітлений матеріал зародження туризму на території Верховинщини у період від свого початку до 1914 року можна дійти висновку, що ця місцевість була надзвичайно популярною й притягувала увагу не тільки українських відомих людей, а й зарубіжних. Незліченна кількість письменників, культурних, політичних діячів знайшли на Верховинщині невимовне натхнення, спокій та місця сили, котрі закликали до повернення. Велика кількість творів, фільмів та оповідань були присвячені цьому краю, які прославляли його.

Після Першої світової війни на теренах Верховинщини почало відчуватися поновлення туристичної та краєзнавчої діяльності. Відновило свою діяльність товариство «Чорногора», яке займалося розвитком туристичної та наукової діяльності в межах Верховинського району. Двері

будинку Теофіля Кисілевського, в селищі Ільці, також залишалися відкритими для подорожуючих туристів. У 1924 році в Жаб'є було утворене нове товариство «Товариство друзів Гуцульщини» [26, с.27], яке в свою чергу мало на меті дослідження, вивчення, збереження та популяцію гуцульської культурної спадщини. Головою товариства був колишній генерал, міністр військових справ Польщі Тадеуш Каспшицький. Ініціаторами створення також були: Володимир Шухевич – відомий етнограф, громадський діяч, публіцист, який цікавився Гуцульщиною; Михайло Сопрунюк – письменник, фольклорист та етнограф, якого також приваблювала гуцульська культура. Діяльністю товариства було влаштування різних етнографічних експедицій (збирання фольклору, речей вжитку місцевих жителів, історій, дослідження звичаїв та традицій гуцулів), видавництво різних наукових праць, публікацій, фотокарток. Здобутків у товариства було чимало:

- Було зібрано величезну колекцію різних етнографічних, фольклорних предметів, які стали основою для музею у подальшому
- Здійснено чимале видавництво наукових праць про життя та культуру гуцулів Верховинського краю
- Зроблено невимовний внесок у популяризацію Гуцульщини
- Установлено пам'ятні таблички у популярних місцях Верховинщини
- Найголовнішим здобутком товариства «Товариство друзів Гуцульщини» є побудова музею «Гуцульщина» в селищі Ільці в 1938 році (Додаток М).

Музей «Гуцульщина» був повністю виконаний із природного каменю. Всередині було приміщення музею, зал для виступів, кімнати для розміщення членів товариства із зручностями, кімната із метеорологічною вежею, конференц-зал. Цей музей був надзвичайно особливим оскільки там було зібрано величезну бібліотеку із фондом у понад 1000 книг; різні речі вжитку: різьблені скрині, писанки, вироби із кераміки; природничі збірки. Територія земельної ділянки становила 7 гектарів землі [13, с.14]. В Із початком Другої

світової війни в 1939 році, музей було зачинено, товариство розформовано й в стінах будівлі була початкова школа, а згодом штаб Червоної армії. Під час відводу військ будівлю було зруйновано, а всі експонати були викрадені. Будівля не підлягала реконструкції й була розібрана та повністю знищена.

Ще однією неповторною історичною, архітектурною та туристичною пам'яткою є – обсерваторія «Білий Слон» на горі Піп Іван Чорногірський [23, 1:28]. Ініціаторами зведення обсерваторії був Варшавський університет на чолі із М. Каменським та протиповітряна оборона Польщі. Обсерваторію було побудовано насамперед задля наукових досліджень, а саме: спостереження за різноманітними тілами, об'єктами в небі; кращого визначення погодних даних, надходження циклонів та інших метеорологічних показників; вивчення роботи магнітного поля землі; вважалось, що це допоможе міжнародній співпраці між Польщею та Україною. Обсерваторія була дивовижним проектом, який змогли втілити в життя. Всі матеріали були доставлені на конях або вручну. На той час це було втілення чогось неможливого, оскільки гора Піп Іван – це досить важкий маршрут для туризму, не те що для виконання якогось робіт чи зведення споруди. Проте, офіційно обсерваторію було відкрито в 1938 році. Офіційна назва – «Астрономічно-метеорологічної обсерваторії імені маршала Юзефа Пілсудського Ліги протиповітряної оборони Польщі». Ця споруда було надзвичайно унікальною, там було автономне опалення, один із провідних телескопів, одні із найдорожчих матеріалів виконання (наприклад теракотова плитка). На жаль повноцінно «Білий Слон» зміг пропрацювати трішки більше року й з початком Другої світової війни найцінніше обладнання було евакуйоване до Відня а будівлю по черзі займали війська, які приходили до влади. До 1945 року обсерваторія не мала змоги функціонувати нормально. Час від часу там були пункти спостереження чи щось на кшталт центрів досліджень, проте після закінчення Другої світової війни приміщення було покинуте та розграбоване. В період незалежності України, за міжнародною співпрацею із Польським університетом та університетом ім. В.Стефаника

почалось невелике відновлення будівлі обсерваторії. На даний момент колишня обсерваторія «Білий Слон» закрита для відвідувань туристів, там тривають ремонтні роботи й перебуває пункт рятувальників.

Попри те, зелений туризм значно збавляв обороти розвитку, на період закінчення війни, в 1918 році, залишалось тільки 3 діючих туристичних притулки на території Верховинщини. Це досить таки знижувало відвідуваність Гуцульщини того періоду туристами, котрі подорожували горами. Із плином часу, такі притулки не відновились.

Після 1945 року розвиток туризму на території Верховинського району характеризується як «Післявоєнний період 1945-1960 рр.»

- Реконструкція

Відновлення пошкодженої за період війни інфраструктури та важливих елементів устрою таких як: лікарня, школи, адміністрація та інше. Будувались повністю нові дороги. Готельне господарство відновлювалось вкрай повільно, туристична сфера практично не існувала.

- Поновлення зростання популярності

Верховина почала знову ставати популярною у сфері туризму. Радянські туристи, в пошуках чудових пейзажів, крутих схилів, чистого повітря й неповторної гуцульської культури обирали саме Верховинщину для власного відпочинку.

Тогочасний Радянський Союз мав свою досить унікальну систему сфери туризму, яка значно різнилась від західних моделей. Ця система була присутня на територіях України протягом 1960-1991 рр. й формувалась під впливом жорстких політичних й економічно-соціальних факторів.

Туристична сфера в СРСР перебувала під значним державним контролем та тиском. Радянська влада вбачала в туризмі інструмент для контролю, пропаганди та розповсюдження соціалістичних ідеалів. Державний комітет з туризму «Держтуризм» був цілком відповідальний за регулювання цілої туристичної діяльності [17, с.104]. На території Верховинського району «Держтуризм» визначав туристичні маршрути для

походів, місця, які дозволені для відвідувань та ціни на послуги туризму. На той період на теренах Верховинщини розвивались тільки два види туризму:

- Відпочинковий. Один із найпоширеніших видів туризму, який містив в собі проживання в санаторіях, турбазах або кемпінгах.
- Зелений або піший туризм. Такий вид відпочинку не був надто популярним, а привертав увагу людей, які любили природу та її вивчення, тих хто полюбляв активні види відпочинку чи походи на довгі маршрути.

На території Верховини була розвинута мережа різних туристичних комплексів, які містили в собі санаторії, турбази, кемпінги, музеї та ресторани. Найвідомішими туристичними комплексами в той час були: Лікувально-оздоровчий комплекс «Верховина», кемпінг «Прут», готель «Верховина», ресторан «Гуцульщина».

Туристична сфера у Верховинському районі мала значний вплив на місцевих жителів. Туризм сприяв утворенню нових робочих місць, розвитку торговельних точок, тогочасної сфери послуг й також з унікальною культурою Гуцульщини.

#### Проблематика туристичної сфери

Незважаючи на значний розвиток туристичної сфери цього регіону, туризм на Верховинщині мав певні проблеми:

— Обмеження. Відпочиваючі на території Верховинського району мали досить обмежений вибір маршрутів для походів, об'єктів й також не мали змоги вільно вивчати територію.

— Якість послуг. Рівень послуг, що надавалися, туристичної інфраструктури були досить на низькому рівні. Додаткових послуг практично не було. Де-не-де спостерігався дефіцит товарів чи місць для розміщення.

Розпад Радянського Союзу поклав початок зовсім новій ери для розвитку туристичної сфери на Верховинщині. Доступність до виїзду закордон, приватизація туристичних та готельних комплексів, значний приріст в'їзного туризму стали опорними факторами, які в свою чергу дали визначення розвитку туристичних послуг.

В перші роки після розпаду Радянського Союзу були вкрай складними для туристичної сфери району. На території України спостерігалась жорстка кризова ситуація. Економічна нестабільність, нестача товарів та різноманітних та базових послуг значно уповільнювали розвиток туризму. Однак, відкриття нових горизонтів Європейських країн дало нові можливості людям та туристам. Наприкінці 1990-х років потроху почали з'являтися перші приватні готелі, ресторани та невеликі сувенірні точки.

У період 2000-х років сфери надання послуг та туризму на території Верховинщини почали різко та стрімко розвиватися. Це було пов'язано із такими чинниками як:

— Приріст економічного стану України

Зростання економічного стану України призвело до значного збільшення заможності середнього класу населення, що досить добре стимулювало поліпшення внутрішнього туризму.

— Збільшення в'їзного туризму

Територія Української держави стала набагато доступнішою для іноземних туристів, що призвело до значного приросту кількості іноземних відпочиваючих у Верховинському районі. Багато іноземців приїжджали для вивчення природи, клімату, фауни та дослідження Карпатських масивів.

— Покращення рівня інфраструктури

За період 2000-2010-х років було збудовано значну кількість нових закладів розміщення та харчування, кафе, магазинів та інших торговельних точок.

— Державна підтримка

Було запроваджено низку програм, які були спрямовані на розвиток туристичної сфери в межах Верховинського краю.

Проте в 2008 році чергова фінансова криза призвела до зменшення кількості відвідувачів та туристів Верховинщини. Також 2008 рік запам'ятався на території Верховинського району як рік жахливої повені. Тоді катаклізм стер із карт багато населених пунктів, доріг та низки будинків й

садиб [27, 6:13]. В деяких місцевостях електропостачання не було більше двох тижнів. Дороги відновлювались протягом наступних 6 місяців. В той час значна кількість інфраструктури було пошкоджено чи знищено. Такі непередбачувані погодні катаклізми значно уповільнили розвиток туризму та сфери надання послуг.

У період 2010-х років туристична сфера Карпатського краю зіткнулася із значними випробуваннями. Відновлення після глобальної кризи проходило досить важко й туристів в Верховинському районі практично не було.

Політична нестабільність після 2014 року різко негативно вплинула на розвиток туристичної сфери в котрий раз. Більшість громадян працювали на відновлення економічного стану й не замислювались про розвиток туризму чи подорожі. Однак, незважаючи на всі політичні, економічні та природні виклики туризм продовжував свій розвиток. Згодом економічна ситуація стала суттєво кращою і в Карпатському краї почали з'являтися нові пропонувані послуги. Після 2016 року на ринку закладів розміщення почали з'являтися будинки садибного типу. Це було хорошим варіантом розміщення в той час, за невеликі кошти, подорожуючі мали можливість зупинись в досить комфортних умовах й що головне, поруч популярних туристичних місць. Слід зазначити, що саме в цей період швидкими темпами популяризувався піший або зелений туризм. Надзвичайно величезна кількість маршрутів почали набувати популярність. Також на туристичну арену вийшов новий вид розміщення – котедж. Це принесло розширення спектру надання послуг розміщення й приваблення ще більшої кількості людей.

Невимовну популярність Верховинщині однозначно принесли різноманітні фестивалі. Найпопулярнішими масовими заходами Верховинщини є:

Міжнародний форум «Via Carpatia» досить масштабний фестиваль, який приваблює людей із багатьох куточків [28]. Тривалість – 7 днів. На заході протягом тижня проходять різні наукові конференції, читання, перегляди фільмів, виступають відомі артисти України, відбуваються різні

драматичні покази п'єс й показ етнічної культури Гуцульщини. Протягом дійства відвідувачі мають змогу не тільки споглядати на шоу програму, а й куштувати різні національні страви вуличного приготування та брати участь у кулінарних майстер-класах (Додаток Н).

Гастрономічний фестиваль «Полонинське літо»

Давній фестиваль на Гуцульщині, який символізує вшанування праці людей, які працюють на полонинах. Це ремесло знаходиться на стадії вимирання. Все більше полонин зачиняють й «Бовгарювання» відходить в минуле. Захід триває 1 день й відвідати його приїжджають кілька сотень людей. На фестивалі можна побачити шоу програму із місцевих ансамблів, співаків, гуртів, а також скуштувати страви, продукти місцевого вжитку, котрі виготовляють власноруч й вони є повністю неповторними та автентичними. Також є можливість відвідати різноманітні майстер-класи та спробувати відтворити давні ремесла гуцульських жителів (Додаток О).

Це фестивалі, форуми, які в свою чергу неймовірно популяризують Верховинщину та колоритну культуру Гуцульщини.

У період після 2020 року, можна відстежити неймовірну тенденцію популяризації туризму. Верховинщина того періоду пропонувала величезну кількість туристичних послуг таких як: розміщення в закладах із різним рівнем обслуговування, влаштування дозвілля, різні види активного та екстремального відпочинку, різноманіття закладів харчування. Ринок надання послуг став досить широким у плані вибору та конкурентоспроможності. Приїжджаючи сюди, турист отримує величезний вибір щодо проведення власного відпочинку.

Після 2022 року, а саме початку повномасштабного вторгнення, туризм дещо припинив свою діяльність. Досить багато садиб, котеджів та готелів призупинили роботу на невизначений термін. Із появою економічних проблем у населення, росту цін, вартість відпочинку у Карпатах стала досить неоднорідною.



На початок 2024 року туризм почав відновлювати свою популярність. Більшість туристичних та готельних послуг було відновлено. Спостерігається поживлення цікавості до послуг туризму. Досить багато цікавості до купівлі земельних ділянок спостерігається зараз. На ринку можна зустріти не тільки послуги пропонувані місцевими жителями, а й прибулими інвесторами. Очікується наповненість високого сезону та попиту на пропоновані послуги у Верховинській ОТГ.

### **2.3 Характеристика попиту на туристичні послуги у Верховинській територіальній громаді**

В першу чергу для повного аналізу попиту на туристичні послуги у Верховинському краї, потрібно окреслити цільову аудиторію відвідувачів. Найбільшу кількість гостей даного краю складають внутрішні туристи, які діляться за категоріями візиту.

#### **Сімейний відпочинок.**

Це категорія осіб, які подорожують в колі сім'ї та зазвичай обирають відпочинок у літній період, коли можна досліджувати флору та фауну із дітьми, прогулюватись на короткі дистанції чи обирати легкі маршрути для походів. Найчастіше родини обирають саме Верховинщину через комфортне географічне розміщення та розмаїття закладів розміщення й харчування; надзвичайно колоритні традиції та звичаї; спокій та тишу, оскільки Верховинський район віддалений від інших популярних туристичних місць й кількість туристів тут кратно менша у порівнянні. Сімейний туризм один із найпопулярніших видів подорожей до Верховини.

#### **Екстремальний туризм**

Особи, які обирають екстремальний туризм зазвичай мають на меті пошук нових гострих відчуттів й обирають зазвичай літній або зимовий сезон. На території Верховинщини такі відвідувачі можуть обрати такі види занять: рафтинг, скелелазіння, різні види гірськолижного туризму, довгі

походи в гори чи екстремальні поїздки в гори. Такий вид туризму як окрема ланка, на жаль не надто популярна в цій місцевості.

#### Культурно-пізнавальний туризм

Такі відвідувачі Верховинської ОТГ можуть відвідувати її круглорічно, оскільки протягом усього року тут відбуваються різні історичні чи культурні події. Протягом літа можна відвідати різноманітні фестивалі, взимку поспостерігати за особливими традиціями гуцулів святкування Різдвяних свят, навесні побачити як відбувається процес початку роботи полонин, а восени насолодитися дослідженням культури та місцевих ремесел. Такий вид відпочинку обирають справжні поціновувачі історії та культури.

#### Іноземні туристи

Туристи іноземного походження дуже часто обирають для відвідин саме Верховинський край, саме через його географічне розміщення й наявність популярних гірських вершин та доступного цінового сегменту на пропоновані послуги.

#### Екологічний туризм

Верховинщина манить іноземних відвідувачів своєю незайманою природою, багатою автентичною культурою та можливістю познайомитись із Гуцульською культурою й місцевими ремеслами, які є неповторними. Така категорія туристів найчастіше обирає літній сезон для свого перебування.

#### Активний вид туризму

Іноземні туристи відвідують Верховинську місцевість в пошуках активного відпочинку, такого як походи в гори, гірськолижного туризму, рафтингу, “апі” та “іпо” терапій. Ця категорія відвідувачів перебуває на теренах Верховинщини протягом усього року, але особливо і літній та зимові періоди.

#### Пізнавальний туризм

Іноземні подорожуючі відвідуючи Верховину із цілями пізнавального туризму, найчастіше обирають для себе відвідування місцевих музеїв, майстер-класів, спостереження за різноманітними традиціями та заходами.

Спектр додаткових послуг, які спираються на культурну сферу на Верховинщині є досить широким та цікавим.

Стосовно вікової категорії, то тут ситуація досить різна. Верховинський край обирають як діти для відпочинку у дитячих таборах, молодь для активного відпочинку, зрілі люди для самотнього чи сімейного перебування, старше покоління для усамітненого перебування та оздоровлення.

Попит на туристичні послуги на Верховинщині в великій мірі також залежить від сезонності.

Високий сезон (червень-серпень, січень)

Високий сезон характеризується найбільшим напливом відвідувачів на територію Верховинського краю, як внутрішніх так і іноземних. Цінова політика в цей час є найвищою. Найпопулярнішими видами туризму в цей час є: сімейний відпочинок, активний та культурно-пізнавальний туризм. Протягом цього періоду досить важко знайти житло без попереднього бронювання за вигідними умовами. Попит на туристичні послуги є найбільшим.

Середній сезон (травень, вересень-жовтень)

Середній сезон на Верховинщині характеризується зменшенням кількості відвідувачів. Ціни на пропоновані послуги стають дещо нижчими. Популярними видами туризму в цей період є: екологічний, активний, культурно-пізнавальний туризм. Попит на туристичні послуги є середнім.

Низький сезон (березень-квітень, грудень, лютий)

Протягом низького сезону через брак додаткових послуг та відповідної інфраструктури кількість відвідувачів Верховинщини є мінімальною. Ціни на пропоновані послуги є найнижчими й присутні акції та знижки. Популярними видами туризму в цей період є: культурно-пізнавальний та сімейний туризм. Попит на туристичні послуги є мінімальним.

## **Висновки до розділу 2**

В другому розділі кваліфікаційної роботи було проведено аналіз спектру надання туристичних послуг на Верховинщині та були виявлені як позитивні так і негативні моменти у розвитку та наданні туристичних послуг. Проводячи детальний аналіз було виявлено, що туризм у даному регіоні є сезонним явищем й додатково на кількість відвідувачів впливає такий фактор як погодні умови, оскільки Верховинщина повністю оточена гірським хребтом, туризм тут опирається на походи в гори. Також слід зазначити, що туристи, які відвідують цей край зазвичай шукають тут автентичний відпочинок. Масового подієвого туризму на Верховинщині також вистачає, зазвичай на протязі року тут проводяться 3-4 фестивалі на різні тематики, що приваблюють достатню кількість людей. Аналізуючи сферу розміщення осіб, можна побачити, що на території району готельний тип розміщення осіб користується не великим попитом. На території Верховинщини нараховується близько 200 садибних будинків, кілька сотень котеджів та 20 кемпінгів. Що доводить, що сфера гостинності, а саме розміщення осіб, на території даного регіону є досить розвиненою із широким спектром надання послуг.

Стосовно культурного та активного відпочинку за потрібне відмітити, те що відпочиваючі в даній місцевості мають досить великий вибір. Верховинщина пропонує: відвідування музеїв на різну тематику, спа, кінні прогулянки, апітерапію, піші прогулянки та походи на популярні вершини, поїздки на позашляховиках, рафтинг та різні екскурсійні програми. Аналізуючи періоди розвитку туризму на Верховинщині, можна побачити, що в різні періоди туристична сфера була на різних стадіях розвитку та популярності. Вивчивши детально кожен із них можна дійти висновків, що на різних етапах розвитку туристична сфера залишалась провідною завжди. Верховинський край завжди приваблював мандрівників й відомих людей таких як: Леся Українка, Михайло Грушевський Іван Франко, Михайло Коцюбинський та інші, своєю красою та автентичністю. Чимало товариств, в різний час, займались популяризацією та розвитком автентичності

Гуцульщини на Верховинщині, найактивніші товариства: «Чорногора», «Товариство Татранського» та «друзі Гуцульщини».

Період перебування цього краю під владою Радянського Союзу супроводжувався занепадом туристичної сфери й підвищеним контролем до цієї місцевості. Вільно подорожувати горами можливості не було, оскільки був список певних маршрутів, які були дозволені для відвідування. Розміститись на території району було можливо тільки на туристичній базі чи 1 готелі. Ситуація значно покращилась після 1991 року, оскільки Україна здобула свою незалежність й туристична сфера розпочала свій новий етап.

### **РОЗДІЛ 3. РЕКОМЕНДАЦІЇ ЩОДО ПОКРАЩЕННЯ ТУРИЗМУ У ВЕРХОВИНСЬКІЙ ТЕРИТОРІАЛЬНІЙ ГРОМАДІ**

#### **3.1 Перспективи розвитку туристичної сфери в Верховинській громаді**

Верховинщина чудовий карпатський край оточений горами, що знаходиться на заході України й має колосальний потенціал у сфері туризму. Краса цієї місцевості приваблює досить велику кількість відпочиваючих щороку своєю самобутністю, багатою історією, вдалим розміщенням та традиціями, що переходять із покоління в покоління. Завдяки розвитку сфери гостинності та туризму цей регіон є досить перспективним лідером туристичної індустрії.

На території Верховинщини є декілька сфер туризму, які є надзвичайно перспективними та можуть збільшити популярність цієї місцевості.

1. Етно-туризм. Верховинський район надзвичайно самобутнє місце, де традиції та звичаї займають особливе місце в житті місцевих жителів. Саме в цій місцевості відпочиваючі можуть побачити, як гуцули відзначають Різдво чи Великдень в національному одязі із особливими колядками чи піснями. Відвідати музеї, спробувати себе в народних ремеслах можуть спробувати туристи. Етно-туризм може породити велику кількість цікавості у відвідувачів району, проте для цього потрібно вжити низку заходів таких як: збільшити кількість музеїв ремесел та культури Гуцульщини, підвищити популярність за рахунок реклами чи рекламних інтеграцій, захопити більше категорій людей до відвідування таких місць.

2. Еко-туризм. Уявляючи Верховину в майбутньому, хочеться щоб екологічний туризм був одним із провідних напрямків відпочинку в цій місцевості. Такий вид туристичних подорожей найбільш мінімізує людський вплив на довкілля та навколишнє середовище. Велика кількість будинків, апартаментів та садиб на Верховинщині виготовляються із екологічних матеріалів, що зменшує негативний вплив на довкілля. В цьому регіоні можна займатись низкою занять, які не шкодять природі, наприклад: піші, кінні чи велосипедні прогулянки по маршрутах, збирання ягід та дикорослів, відвідування музеїв чи популярних місць.

3. Оздоровчий туризм. На даний момент на території Верховинщини є тільки 1 туристична база, яка є оздоровчою. Проте, в теренах району є особливе місце – Буркут. На початку ХХ століття там діяв бальнеологічний лікувальний заклад[9, с. 134]. Він користувався шаленою популярністю й туди часто навідувались відомі українці того часу. В селищі Буркут є природне родовище із мінеральною водою, яка багата залізом та калієм, протягом декількох років воду розфасовували в скляну тару та здійснювали продаж, проте це не дало шаленого успіху через нестачу технологій. На сьогоднішній день це селище вважається приви́дом, оскільки

там ніхто не проживає, проте потенціал щодо розвитку величезний. Будівництво бальнеологічного курорту в цій місцевості є надзвичайно перспективною задумкою, оскільки поява такого місця може вразі збільшити популярність Верховинського району та потік нових відпочиваючих, з'являться нові робочі місця, відбудеться суттєвий розвиток інфраструктури. Поява ж міні-заводу із розливу лікувальної води також несе за собою тільки позитивні наслідки такі як: поява нових робочих місць, розвиток інфраструктури, суттєве надходження коштів, якщо зробити такий проєкт на базі ОТГ можна збільшити таким чином місцевий бюджет, популяризація Верховинщини та можливість скуштувати таку особливу воду людям за межами району.

Якщо вести мову про Верховинщину у майбутньому, то безперечно це процвітаючий край, який розвивається та удосконалюється у сфері туризму. Проте, для того щоб дійти до такого шаблону розвитку потрібно стикнутись із викликами сьогодення та чітко окреслити шляхи до добробуту в майбутньому. Для цього потрібно окреслити певний комплекс заходів трансформації у стійкий та самодостатній туристичний регіон.

«Правильний» відпочинок в Карпатських горах: поширення еко-готелів чи еко-котеджів; популяризація місцевих чисто екологічних продуктів; запровадження нових освітніх програм, які будуть створенні на мінімізацію впливу на навколишнє середовище; обов'язкове сортування сміття та донесення до громадськості важливості цього.

Запровадження нових принципів використання лісового господарства, в першу чергу спрямованих на збереження лісової екосистеми, відповідальне управління лісовим ресурсом та протидія незаконним порубкам лісу.

В першу чергу збереження наявних унікальних природніх об'єктів та відновлення пошкоджених земель, а саме: засадження місць порубок, чищення лісових масивів та річок від сміття.

Збереження етнокультурних надбань. Підтримка та відродження місцевих ремесел, гастрономії та фольклору. Збільшення популяризації культурної спадщини Гуцульщини на ширший рівень.

Відродження нематеріальної спадщини. Збільшення підтримки народним місцевим майстрам й популяризація традиційних занять на Верховинщині таких як: вівчарство, рільництво, різьблення та ткацтво.

Поява нових робочих місць. Підтримка малого та середнього бізнесу, стимулювання нових інвестицій, диверсифікація економіки внаслідок появи нових галузей.

Покращення інфраструктури. Відновлення та підтримка дорожнього покриття відповідно значне покращення транспортного сполучення, важливість інвестування в інфраструктуру для забезпечення місцевих жителів та туристів доступом до освіти, медицини та інших необхідних послуг.

Забезпечення доступу до якісної освіти всіх рівнів, розвиток професійної технічної освіти, підготовка кадрів для нових галузей економіки. Та вдосконалення наявних кадрів, тобто підвищення рівня кваліфікації для працівників сфери туризму та гостинності.

Створення умов для того щоб молодь залишалась на місці й мала змогу працювати, займатись самовдосконаленням та розвитком власної справи, тим самим підвищувала рівень місцевої економіки. Питання молодого покоління в гірських регіонах є досить гострою, й для того щоб утримувати людей на місцях потрібно створити вигідні умови для перебування та розвитку.

Територія Верховинського краю завдяки своєму розміщенню, також може перспективно розвиватись у деревообробній сфері. На даний момент на території району чимало деревообробних цехів та меблі чи іншу продукцію не виготовляють. До 2016 року в селищі Ільці був не великий цех по виготовленню меблів, а саме: ліжка, столи, крісла, різноманітні полиці та інше. Проте через застарілість обладнання та стан робочого приміщення роботу було припинено. Відкриття такого підприємства вразі збільшить



надходження коштів до місцевого бюджету, з'являться нові робочі місця та відбудеться суттєва популяризація товарів місцевих майстрів. Меблі чи речі вжитку можна виготовляти із різних сортів дерев, які ростуть на теренах району, а саме: смерека, бук, ялина, береза.

Також хорошою бізнес ідеєю є відкриття цеху із переробки грибів та ягід. Щорічно протягом сезону місцеве населення збирає велику кількість диких ягід та грибів. Точну кількість в тонах нажаль підрахувати не можливо, оскільки офіційних приймальних пунктів немає. Сировина не переробляється на Верховинщині, а вивозиться до Волинської області або закордон. Найціннішим матеріалом збуту є дика ягода – чорниця або «афина». Чорниця надзвичайно багато містить в собі мікро та макро елементів, які використовують у медичній сфері для виготовлення ліків та вітамінів. Також із залишків ягоди можуть виготовляти фарбу. Не менш цінним дарунком Карпат є ягода – брусниця або «гогодза», яка є не менш особливою й також використовується в медицині. Переробка таких цінних матеріалів може суттєво збільшити капітал Верховинської ОТГ, надати нові робочі місця та можливість співпрацювати із іноземними інвесторами щодо поставок чи переробок сировини.

Вивчаючи детально територію Верховинського району можна побачити, що це надзвичайно перспективне місце як для розвитку сфери гостинності та туризму так й для сфери надання інших послуг.

Верховинщина, розташована в мальовничому карпатському краї, має величезний потенціал для розвитку туризму завдяки своїй унікальній природі, багатій історії та культурним традиціям. Етно-туризм, еко-туризм та оздоровчий туризм є найбільш перспективними напрямками, які можуть значно підвищити популярність регіону. Розвиток етно-туризму сприятиме збереженню та популяризації гуцульських звичаїв, ремесел та фольклору. Еко-туризм, з акцентом на мінімізацію впливу на довкілля, привабить відвідувачів, які цінують природні ландшафти та екологічно чистий відпочинок. Оздоровчий туризм, зокрема відновлення бальнеологічного

курорту в Буркуті, може стати потужним стимулом для залучення нових туристів та розвитку інфраструктури. У майбутньому Верховинщина може стати процвітаючим туристичним регіоном, якщо будуть впроваджені комплексні заходи щодо покращення інфраструктури, підвищення якості обслуговування та популяризації місцевих культурних та природних ресурсів. Важливими аспектами є розвиток екологічно чистих готелів та котеджів, запровадження освітніх програм, спрямованих на мінімізацію впливу на навколишнє середовище, та підтримка місцевих ремесел і гастрономії. Покращення транспортного сполучення, розвиток професійної освіти та створення нових робочих місць сприятимуть зростанню економіки та забезпечать стійкий розвиток туристичної сфери у Верховинському краї.

### **3.2 Пропозиції щодо покращення туризму у Верховині**

Територія Верховинського краю – це надзвичайно автентична, самобутня та колоритна місцевість, яка має надзвичайно великі перспективи у розвитку туристичної сфери. Проте, станом на даний момент, туристичний потенціал території району використовується не повною мірою. Для того щоб привабити більшу кількість відвідувачів та зробити Верховинщину популярнішою, необхідно вжити деяких змін, удосконалень та заходів щодо покращення інфраструктури, появи нових та розширення наявних послуг, що надаються.

#### **Пропозиції щодо удосконалення інфраструктури**

##### **1. Транспортна інфраструктура**

— Ремонт та покращення стану дорожньо-транспортного полотна місцевого значення на території Верховинщини. На території району велика кількість доріг місцевого значення це – ґрунтові дороги із численними вибоїнами. В зимовий та весняний сезон це дорожньо-транспортні полотна із досить ускладненим пересуванням. До прикладу, дорога до селища Дземброня де починається маршрут сходження на гору Піп Іван, є досить

ускладненою із численними крутими підйомами та схилами. Проїзд по даній місцевості під силу не всім автомобілям. Місцева влада намагається займатись ремонтом проїжджої частини, проте довести до ладу бездоріжжя практично не можливо. Велика кількість туристичних місць залишається поза популярністю через поганий стан доріг.

— Збільшення мережі громадського транспорту. Із громадським транспортом на дорогах місцевого значення є наявні проблеми. До більшості віддалених куточків Верховинщини громадський транспорт курсує 1-2 рази на добу. В села, де досить розвинуті туристичні чи готельні послуги це досить мало, враховуючи стан дорожнього покриття, великий відсоток туристів відмовляються від подорожей на власному авто й обирають громадський транспорт. Проте через його відсутність або незручний графік із цим є наявність проблем.

— Будівництво залізничного сполучення. Прокладення залізничної дороги від найближчої станції, в селищі Ворохта, що за 30 км., дало б колосальний поштовх туристичній сфері. Із економічної точки зору, поява залізничної станції може в декілька разів зробити туризм в Верховині доступнішим. Оскільки залізничні перевезення набагато дешевші аніж подорож на власному авто. Поява залізничного сполучення також може полегшити доставку різноманітних товарів та сприяти розвитку логістики. Проте в цього є і негативні сторони, а саме:

— Вартість будівництва залізничної колії та станції. Оскільки територія Верховинського району оточена навкруги горами та гірськими перевалами для будівництва потрібні новітні технології й величезна кількість коштів на це.

— Шкода навколишньому середовищу. Для того щоб прокласти колію в деяких місцях потрібно вирубати ліс, в інших місцевостях зробити тунелі, це може нанести ущерб природі.

## 2. Будівництво та удосконалення туристичних об'єктів

— Реконструкція санаторіїв, пансіонатів та інших об'єктів відпочинково-оздоровчого типу. На території Верховинщини є низка санаторіїв та пансіонатів, які потребують реконструкції та удосконалення. Такий вид відпочинку тут не надто поширений через застарілість і відсутність належної рекламної кампанії. На території району знайдено понад 100 джерел із мінеральними водами, які є лікувальними й на базі цього можна розвивати різні бальнеологічні пансіонати чи санаторії.

— Будівництво нових об'єктів для розміщення осіб. На даний момент територія району відкрита для нових інвесторів й будівництво нових будинків, готелів та інших закладів розміщення просувається досить швидкими темпами. Тепер, при будівництві будинків, котеджів чи комплексів закладаються одразу різні додаткові послуги задля підняття рентабельності. Можна споглядати, що ринок почали заповнювати апартаменти, комплекси, які якісно надають туристичні послуги й тим самим витісняють застарілі заклади розміщення. Поглянути на різновид пропонованих туристичних послуг на Верховинщині можна на сайті однієї із туристичних фірм «Гуцулики»[1].

— Покращення якості сфери обслуговування в ресторанах та кафе. Проаналізувавши відгуки на місцеві популярні заклади громадського харчування на Верховинщині можна побачити, що є проблема із рівнем якості обслуговування. Для цього заклади харчування повинні більше уваги приділяти працівникам й якості їх освіти та манер. Можна внести певні покарання на негативні відгуки від клієнтів.

— Популяризація місцевих музеїв. На території Верховинського району є більше 12 музеїв та 5 музейних кімнат. Ці музеї несуть в собі історію гуцульського народу крізь віки, звичаї та традиції, які є надзвичайно цікавими для відвідувачів цього краю. Нажаль через низьку якість рекламної кампанії музеї користуються не великим попитом. Також для збільшення відвідувань музеїв можна створити тури, які будуть опиратися саме на їх відвідування й додатково на популярні місця на Верховинщині.

— Поява нових видів розваг, дозвілля та активного відпочинку. Поява нових видів для дозвілля та активного відпочинку може привабити більшу кількість відвідувачів у Верховинський край. До прикладу: можна влаштувати «день Гуцула». Відпочиваючі будуть мати змогу прожити 1 день як справжній гуцул в давнину, тобто поратись біля худоби, готувати національні страви, «колотити» масло, якщо літній період то «обертати сіно» та інші справи, які виконували люди в будній день. Це може стати цікавим часопроведенням й можливістю туристами краще ознайомитись із культурою Гуцульщини.

### 3. Утворити нові туристичні маршрути

- Створити нові пішохідні маршрути різної складності із маркуванням та табличками. Поява нових маршрутів для прогулянок чи походів може значно підвищити популярність Верховинщини. Велика кількість туристів приїжджає в цей край саме заради пішохідних походів в Карпати. Верховина має досить хороше розміщення й комфортні виходи на популярні вершини такі як: Піп Іван, Смотрич, Чуфрова, Вухатий Камінь, Шпиці, Ребра, Писаний Камінь, Біла Кобила та інші. Можна влаштовувати збірні походи для підвищення популярності нових туристичних маршрутів.

- Створити велосипедні чи кінні маршрути для триваліших походів. Стосовно кінних прогулянок, то такий вид активного відпочинку на Верховинщині є досить популярним, проте маршрутів для таких прогулянок є досить мала кількість. Якщо вести мову про велосипедні маршрути, то тут ситуація гірша. Як таких велосипедних маршрутів на території району немає. Часто можна зустріти велосипедистів, які проїздом на Верховинщині. Та нажаль як вид активного відпочинку вело туризм тут не розвивався.

- Утворити історичні маршрути. Історичних місць на території Верховинського краю є досить багато, проте маршрутів до таких місць персонально практично немає. До прикладу: можна утворити маршрут «Слідами опришків». Такий маршрут може висвітлити та ознайомити з історією незламності Гуцульщини та місцями різноманітних криївок чи битв.

#### 4. Удосконалення рівня надання туристичних послуг

- Навчання та підвищення кваліфікації працівників сфери туризму.

Досить велика кількість працівників сфери туризму та гостинності, в Верховинському районі, немає жодної освіти в даних галузях. Тому потреба у навчанні чи курсах є досить суттєвою. До прикладу: можна влаштувати тренінг для покоївок задля їхнього ознайомлення із європейськими стандартами прибирання та вигляду готового до заселення номеру. Відвідування таких тренінгів чи заходів може колосально підвищити рівень знань працівників, підвищити якість надання послуг та підвищити продуктивність.

#### 5. Пропозиції щодо збільшення спектру додаткових культурних послуг

- Створення нових та популяризація наявних еко-продуктів на ринку. На Верховинщині є низка етнічних продуктів, приготування яких є дуже специфічним та особливим. Це такі продукти як: бринза, «гледжіний» сир, вурда та інші. Приготування таких предметів харчування є дуже цікавим видовищем й відбувається це у спеціалізованих місцях – полонинах. На території Верховини побачити таке можна тільки на одній колибі на горі Ігрець, кількість відвідувачів в сезон там колосальна. Проте можна зауважити, що тільки одне місце із таким видовищем це явно мало. На території району є достатня кількість полонин, де можна популяризувати продукти місцевого приготування.

- Організація нових фестивалів із ухилом до етнічної тематики Гуцульщини. Чудовим варіантом для збільшення подієвого туризму на територію Верховинщини є створення нових фестивалів. Зазвичай такі заходи є надзвичайно масовими та приваблюють велику кількість людей. Гуцульщина є досить колоритною місцевістю й показати тут є що. Якщо поєднати такий фестиваль із гастрономічним ухилом це може значно популяризувати цей край.

### Висновки до розділу 3

У третьому розділі кваліфікаційної роботи було висвітлено пропозиції та методи покращення туризму на Верховинщині. Щодо пропозицій, були висвітлені рекомендації стосовно:

- покращення інфраструктури
- будівництва та удосконалення туристичних об'єктів
- розширення спектру надання додаткових послуг
- утворення нових туристичних маршрутів, підняття кваліфікаційного рівня персоналу

В сукупності за дотримання таких рекомендацій Верховинщина може вразі покращити туристичний потенціал.

Щодо перспектив розвитку туристичної сфери були подані рекомендації щодо таких туристичних аспектів:

- Розвитку етно та еко туризму
- Важливість оздоровчого туризму
- Доцільність використання лісового господарства
- Регенерацію екосистеми
- Збереження етнокультурних надбань

Також були висвітлені особисті думки та бізнес ідеї, стосовно бачення Верховинщини у майбутньому. За дотримання таких пропозицій Верховинський край може суттєво підвищити рівень забезпеченості місцевого населення, стати привабливішим для туристів та популяризувати себе на ширші людські маси.

## **ВИСНОВКИ**

Висновки даної кваліфікаційної роботи консолідують результати, отримані в трьох розділах наукової праці.

Дослідження історичного розвитку та туристичного потенціалу зображує, що утворення Верховинського краю та розвиток туристичної сфери сформувалися культурним та природнім центром Гуцульщини, з особливою увагою до місцевих звичаїв та обрядів й релігійних особливостей. Зародження туристичного попиту в Жаб'є розпочався наприкінці ХІХ століття, коли почала з'являтися цікавість до даного краю з боку митців, дослідників, відомих постатей та мандрівників. Їхні праці й записи про красу Карпатських гір та колоритне життя місцевих жителів, вкрай підвищили привабливість регіону для широкої громадськості й іноземних мандрівників.



Відомі особистості, такі як І. Франко, М. Коцюбинський, М. Грушевський, Л. Українка та С. Параджанов надзвичайно вплинули на популяризацію Гуцульщини, особливо Жаб'є, своїми працями, творами та дослідженнями. Це сприяло формуванню уявлення про Жаб'є як туристичного центру з багатим культурним та історичним спадком.

Початок діяльності наукових товариств на території Верховинського краю дало початок туристичної сфери та мандрівок до Карпат. Серед затишних гірських масивів почали з'являтися туристичні притулки для членів товариств та відчайдушних мандрівників. Найбільшим здобутком для Жаб'є було відкриття музею «Гуцульщина» в селищі Ільці та обсерваторії «Білий Слон» на горі Піп Іван. Дані будівлі принесли колосальний вклад у історичний, культурний та масовий розвиток району. різноманітний досвід для туристів.

В ході дослідження та аналізу було виявлено, що Верховинський край пропонує широкий спектр туристичних послуг. Вони включають в себе різноманітні варіанти розміщення (садибні будинки, котеджі, готелі та кемпінги) із різним рівнем сервісу; гастрономічні послуги (етнічні колиби, ресторани та кафе); різноманітні екскурсії та майстер-класи; активні види відпочинку (рафтинг, катання на конях та велосипедах, піші прогулянки та походи). Аналіз сучасного розвитку туристичної сфери у Гуцульській столиці, зображає суттєве збільшення попиту на активний та етнічний туризм, такий як піші гірські походи, відвідування місцевих музеїв культури та самобутності гуцулів, нові види активного відпочинку. Це значно відкриває перспективи для подальшого зростання туристичної сфери.

Разом з тим, існують певні виклики, які потребують нагального вирішення для подальшого розвитку Верховинщини як туристичного центру. До них належать: нестача сучасної інфраструктури, включаючи транспортне сполучення; наявність кваліфікованих кадрів в туристичній сфері; удосконалення наявних туристичних підприємств; розширення спектру додаткових послуг; підвищення рівня сервісу для задоволення потреб

відвідувачів. Удосконалення туристичних продуктів та залучення нових інвестицій значно сприятимуть зростанню туристичної привабливості Верховинщини.

Перспективи розвитку туризму Верховинського краю надзвичайно великі за умови реалізації запропонованих заходів. Ці заходи включають у себе розвиток нових туристичних маршрутів, етнічних програм та музеїв, побудову бальнеологічного курорту та заводу із розливу мінеральної води, а також проведення фестивалів, що популяризуватимуть місцеву самобутність народу.

Успішне впровадження даних рекомендацій сприятиме зростанню туристичної привабливості регіону, підвищенню якості життя місцевих жителів та економічному розвитку Верховинщини загалом.

В підсумку, дослідження показали, що Верховинщина має величезний потенціал для подальшого розвитку туристичної галузі, заснованої на багатій культурній та історичній спадщині, природних красотах та активному туризмі. Впровадження запропонованих заходів щодо покращення розвитку туристичної сфери можуть забезпечити стабільне зростання туристичної популярності та допомогти зайняти регіону провідне місце на туристичній карті України й підвищити рівень конкурентоспроможності.

### СПИСОК ВИКОРИСТАНИХ ДЖЕРЕЛ

1. Бойчук Р. Гуцулики. Йо Верховина. URL: <https://verkhovyna.life/hutsulyky> (дата звернення: 16.03.2024).
2. Бурнашов Г. Верховина. Ужгород : Карпати, 1986. 72 с.
3. Верховинська територіальна громада. Децентралізація. URL: <https://decentralization.ua/newgromada/3974> (дата звернення: 04.03.2024).
4. Верховинщина 20 років незалежності України. Чернівці : ТОВ "ДрукАрт", 2011. 368 с.
5. Вінценз С. На високій полонині. Харків : Фоліо, 2019. 640 с.
6. Трач В. Іпотерапія в системі реабілітації : методч. посіб. Львів : Ромус-поліграф, 2009. 40 с.
7. Готель «Верховель» селище Верховина. Йо Верховина. URL: <https://verkhovyna.life/verhovvel/apartment> (дата звернення: 21.03.2024).
8. Зітенюк П. Мінеральне джерело Буркут - родзинка НПП Верховинський. еколого-просвітницький краєзнавчий журнал "Жаб'є". 2021. Т. 1, № 8. С. 13.
9. Іван Франко. «В дорогу». Зібрання творів у п'ятдесяти томах. Том 3. «Наукова думка» – Київ, 1976 р.
10. Комаров Д. Гуцульська коляда: як святкують Різдво у селі Криворівня., 2024. YouTube. URL:

<https://youtu.be/OSwmAQQ8FuE?si=RBbMiREBIHL167Qk> (дата звернення: 13.04.2024).

11. НПП "Верховинський". еколого-просвітницький краєзнавчий журнал "Жаб'є". 2021. Т. 1, № 8. С. 25–26.

12. Остафійчук І. Вакації у Дзядзя / ред. Р. Клим. Чернівці : ТОВ "ДрукАрт", 2017. 168 с.

13. Остафійчук І. Туристично-культурний патріотизм. Гуцульський Календарь. 2017. С. 14.

14. Панькова С. Літні вакації Михайла Грушевського у Криворівні. Український археографічний щорічник. 2007. — Вип. 12. — С. 826

15. Садиби. Словник. URL: <https://slovyk.ua/index.php?swrd=садиба> (дата звернення: 18.03.2024).

16. Станіславовське воєводське управління. Справи союзів і товариств, 1921-1939. Од.зб.371 "Статут туристичного товариства "Чорногора".

17. Ховалко А. Історія розвитку туризму : навч. посіб. Львів, 2016. 117 с.

18. Що таке кемпінг. Extrim Style. URL: <https://extremstyle.ua/ua/blog/view/scho-take-kempeeng-ee-avtokempeeng-chim-v-vedreeznyayetsya-kempeeng-veed-turizmu> (дата звернення: 02.04.2024)

19. Franko I. Krajoznawstwo galicyjskie. «Kurjer Lwowski» 1892. 226

20. Hankiewicz W. Wycieczka na Czarnohore. Pamietnik Towarzystwa Tatranskiego, 1879 p.

21. Hugo Zapaloowicz Z Czarnohory do Alp Rodnenskich. «Pamietnik Towarzystwa Tatrzańskiego» 1881.

22. Olszanski M. Powroty w czarnohore. Pruszkow : oficyna wydawnicza "Rewasz", 1993. 254 p.

23. Polish Institute in Kyiv. Obserwatorium / Обсерваторія – film dokumentalny, 2019. YouTube. URL:

<https://youtu.be/d9rNA0X6kkI?si=a3p3xRpziXRu05CA> (дата звернення 29.03.2024)

24. Rymarowicz L. Powroty w czarnohore. Pruszkow : oficyna wydawnicza "Rewasz", 1993. 254.

25. Sprawozdania Czarnohorskiego Oddziału Towarzystwa Tatrzańskiego. «Pamiętnik Towarzystwa Tatrzańskiego», roczniki 1876-1920.

26. Sprawozdanie towarzystwa przyjaciół huculszczyzny. lwow 1934. 58

27. Vasylyk. Повінь Карпати 2008, 2012. YouTube. URL: [https://youtu.be/50fFLx-rcE?si=bDnDEGAH\\_UJG6RxW](https://youtu.be/50fFLx-rcE?si=bDnDEGAH_UJG6RxW) (дата звернення: 03.04.2024).

28. Via Carpatia - головна подія карпатського літа. Еспресо. URL: <https://espresso.tv/via-carpatia-golovna-podiya-karpatskogo-lita> (дата звернення: 29.03.2024).

29. Wincenty p. Z Czarnego Lasu I Czarnej Gory. Romantyczne wedrowki po Galicji. Warszawa-Wroclaw 1987.

30. Wolski j. komunikacja i transport w późnym średniowieczu i czasach nowożytnych. 17th ed. warszawa, 2016. 754.

## ДОДАТКИ

### Додаток А

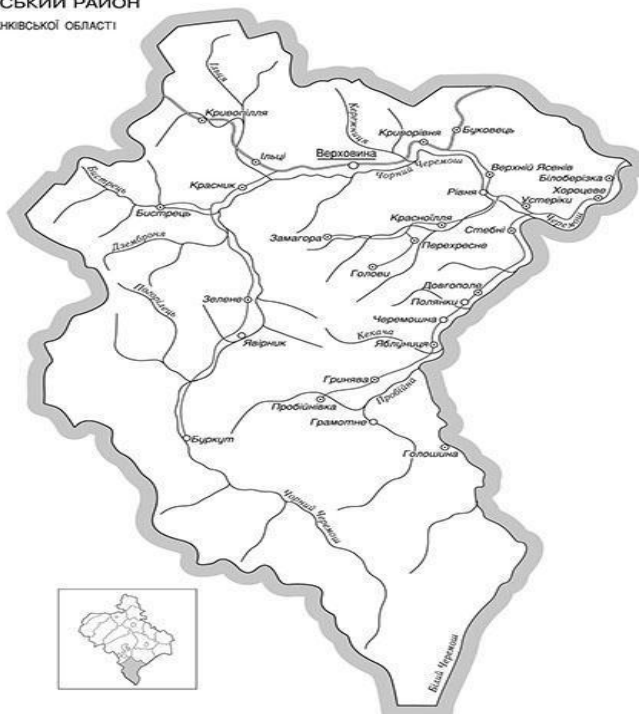
Тогочасний вигляд Жаб'є



### Додаток Б

Карта Верховинського району

ВЕРХОВИНСЬКИЙ РАЙОН  
ІВАНО-ФРАНКІВСЬКОЇ ОБЛАСТІ



**Додаток В**

Перший туристичний притулок неподалік полонини Гаджина

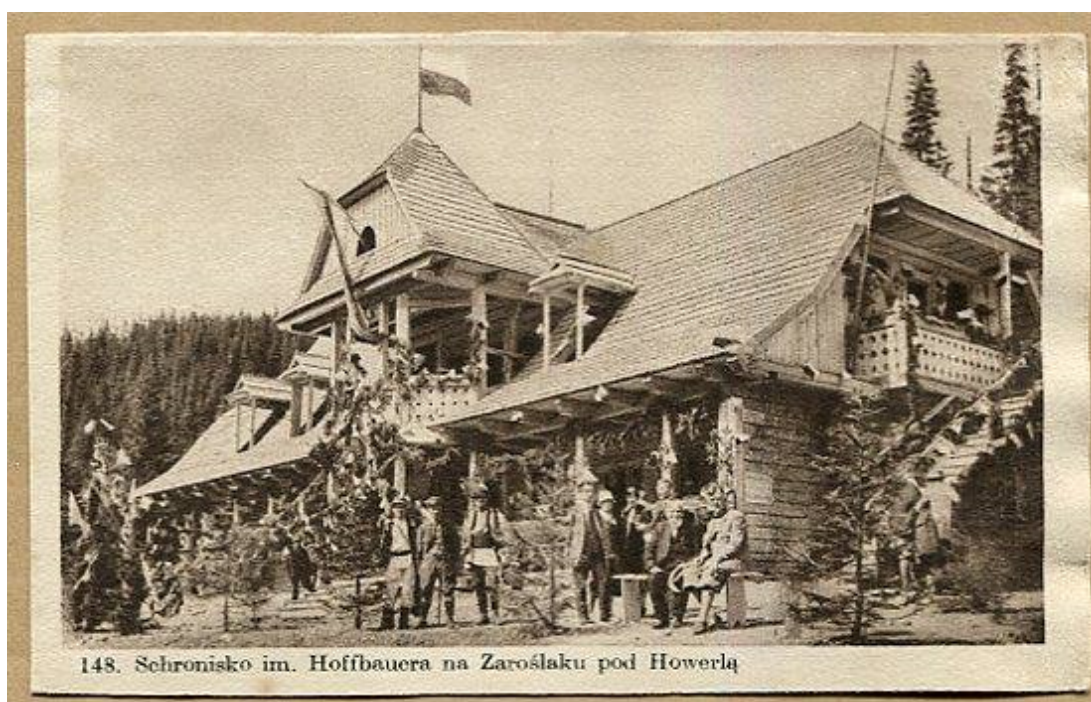


**Додаток Г**

Фото притулку на схилах гори Піп Іван



**Додаток Д**  
**Притулок Піл Говерлою**



**Додаток Е**  
**Леся Українка і Климент Квітка дорогою у селище Буркут**





### Додаток Є

Фото із випуску «Мандруй Україною» Різдво в Криворівні



### Додаток Ж

Зовнішній вигляд готелю «Верховель»

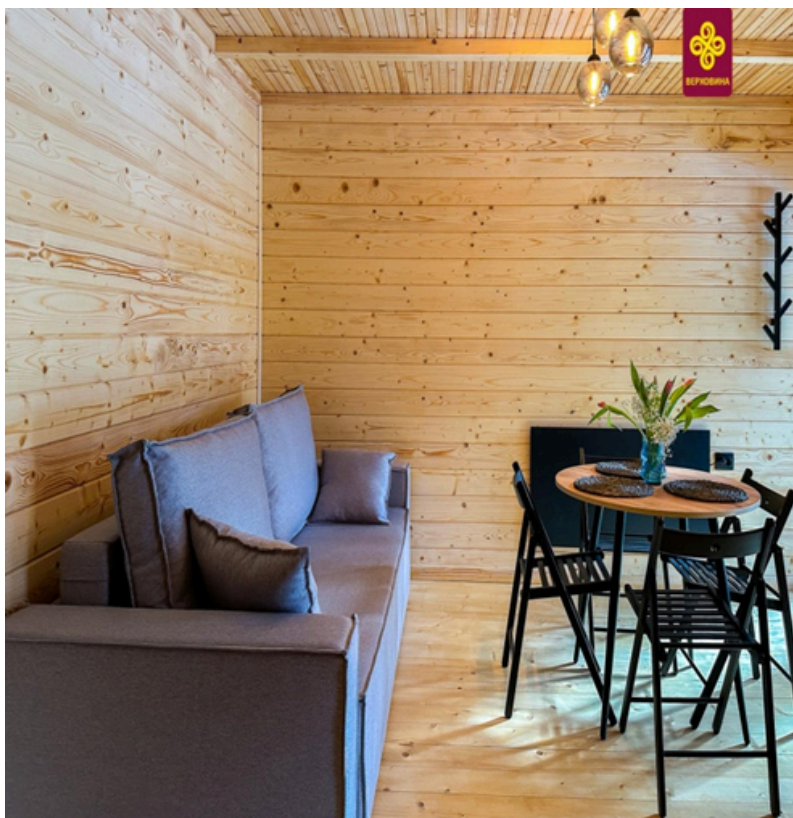


**Додаток 3**  
Фасад садиби «Кармель»



**Додаток И**

## Інтер'єр котеджу «WoodLand»



## Додаток І

### Зовнішній вигляд кемпінгу «Білий Слон»



## Додаток ІІ

## Зовнішній вигляд музею «Гуцульщина»



## Додаток Й Форум «Via Carpatia»



**Додаток К**  
**Фестиваль «Полонинське літо»**



## РЕЦЕНЗІЯ

на кваліфікаційну роботу

«Використання туристичного потенціалу Верховинської  
територіальної громади»

Для здобуття освітньо-кваліфікаційного рівня «бакалавр»

Студента (ки) спеціальності – 242«Туризм» Максим'юк Христини  
Любомирівної

(ППП студента)

Рецензент: Викладач та вчитель історії, дослідник  
та етнограф Верховинського краю Атаманчук  
Ігоря Дмитровича  
(науковий ступінь, вчене звання, посада, ППП рецензента)

Тема є дуже актуальною, оскільки розвиток туризму на території Верховинської громади сприяє соціально-економічному розвитку регіону, збереженню культурної спадщини та створенню нових робочих місць. Робота Максим'юк Христини глибоко і всебічно розкриває тему, зокрема, досліджує історичні аспекти зародження туризму, аналізує сучасний стан туристичної сфери та пропонує перспективи її розвитку. Авторка демонструє вміння аналізувати та систематизувати інформацію. Усі розділи роботи логічно пов'язані між собою, що сприяє кращому розумінню досліджуваної теми. Висновки та узагальнення, подані у роботі, є логічними та обґрунтованими. Вони базуються на глибокому аналізі зібраних даних і фактичних матеріалів. Робота виконує критерії самостійного дослідження, проте активно використовує висновки та положення інших авторів, що лише підкріплює її наукову обґрунтованість.

Рекомендації, надані авторкою, є обґрунтованими та відповідають реальним умовам розвитку туризму на Верховинщині. Висновки роботи чітко відображають основні результати дослідження, підсумовуючи ключові аспекти та пропозиції щодо розвитку туризму на Верховинщині.

Основні результати дослідження аргументовані на основі детального аналізу, використання наукових джерел та власних спостережень авторки.

Мова викладу є чіткою, науковою та доступною. Стиль роботи відповідає вимогам наукових досліджень. Робота оформлена відповідно до вимог.

Кваліфікаційна робота Максим'юк Христини Любомирівни «Використання туристичного потенціалу Верховинської територіальної громади» є актуальною, науково обґрунтованою та заслуговує на високу оцінку. Рекомендую присвоїти авторці ступінь бакалавра за спеціальністю 242 «Туризм».

*Викладач та вчитель історії  
дослідник та етнограф,  
Верховинського краю.*

  
(підпис)

*Атаманюк М.Ф.*  
(прізвище та ініціали)

Дата «04» червня 2024р.

## ВІДГУК

### Наукового керівника на кваліфікаційну роботу «Використання туристичного потенціалу Верховинської територіальної громади»

Для здобуття освітньо-кваліфікаційного рівня «бакалавр»

Студента (ки) спеціальності – 242 «Туризм»

Максим'юк Христини Любомирівни

Дослідження Максим'юк Христини Любомирівни є актуальним, оскільки розкриває потенціал використання туристичних ресурсів Верховинської територіальної громади, що є важливим для розвитку регіону та його економіки. Мета роботи чітко сформульована, а завдання відповідають поставленій меті. Висновки роботи логічно випливають з проведеного аналізу та досліджень. В роботі використано широкий спектр джерел, включаючи наукові праці, архівні матеріали та іноземні джерела, що забезпечує ґрунтовність дослідження.

Структура роботи є логічною і послідовною. Робота складається з трьох розділів, кожен з яких містить власні висновки, що підвищує рівень сприйняття матеріалу. Робота оформлена відповідно до вимог, з дотриманням правил академічної доброчесності.

Наукова новизна роботи полягає у комплексному дослідженні туристичного потенціалу Верховинської громади.

Практична цінність роботи полягає в тому, що вона містить ряд рекомендацій щодо використання туристичного потенціалу Верховинської територіальної громади. Ці рекомендації можуть бути використані органами влади, туристичними підприємствами та іншими зацікавленими сторонами для розвитку туризму в цьому регіоні.

Матеріал викладено чітко і логічно, з дотриманням наукового стилю. Висновки та рекомендації роботи повністю відповідають поставленій меті і завданням, є обґрунтованими та доцільними.




Кваліфікаційна робота Максим'юк Христини Любомирівни відповідає основним вимогам методичних рекомендацій і може бути допущена до захисту на ЕК.

Студент

  
(підпис)

Науковий керівник

\_\_\_\_\_  
(підпис)

  
Максим'юк Х. Л.  
(прізвище та ініціали)

Смаль І. В.  
(прізвище та ініціали)

Дата «03» червня 2024р.



## метадані

Заголовок

**Використання туристичного потенціалу Верховинської територіальної громади**

Автор

**Максим'юк Х.** Науковий керівник / Експерт

підрозділ

**King Danylo University**

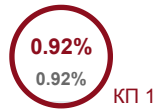
## Тривога

У цьому розділі ви знайдете інформацію щодо текстових спотворень. Ці спотворення в тексті можуть говорити про **МОЖЛИВІ** маніпуляції в тексті. Спотворення в тексті можуть мати навмисний характер, але частіше характер технічних помилок при конвертації документа та його збереженні, тому ми рекомендуємо вам підходити до аналізу цього модуля відповідально. У разі виникнення запитань, просимо звертатися до нашої служби підтримки.

Заміна букв		2
Інтервали		0
Мікропробіли		8
Білі знаки		0
Парафрази (SmartMarks)		3

## Обсяг знайдених подібностей

Коефіцієнт подібності визначає, який відсоток тексту по відношенню до загального обсягу тексту було знайдено в різних джерелах. Зверніть увагу, що високі значення коефіцієнта не автоматично означають плагіат. Звіт має аналізувати компетентна / уповноважена особа.



**25**

Довжина фрази для коефіцієнта подібності 2

**12609**

Кількість слів

**95957**

Кількість символів

## Подібності за списком джерел

Нижче наведений список джерел. В цьому списку є джерела із різних баз даних. Колір тексту означає в якому джерелі він був знайдений. Ці джерела і значення Коефіцієнту Подібності не відображають прямого плагіату. Необхідно відкрити кожне джерело і проаналізувати зміст і правильність оформлення джерела.

### 10 найдовших фраз

Колір тексту

ПОРЯДКОВИЙ НОМЕР	НАЗВА ТА АДРЕСА ДЖЕРЕЛА URL (НАЗВА БАЗИ)	КІЛЬКІСТЬ ІДЕНТИЧНИХ СЛІВ (ФРАГМЕНТІВ)	Колір тексту
1	<a href="https://ukd.edu.ua/sites/default/files/2023-04/%D0%9C%D0%B5%D1%82%D0%BE%D0%B4%D0%B8%D1%87%D0%BD%D1%96%20%D0%B2%D0%BA%D0%B0%D0%B7%D1%96%D0%B2%D0%BA%D0%B8_%D0%9A%D1%83%D1%80%D1%81%D0%BE%D0%B2%D0%B0_071_%D0%A4%D1%96%D0%BD%D0%B0%D0%BD%D1%81%D0%BE%D0%B2%D0%B8%D0%B9%20%D0%BE%D0%B1%D0%BB%D1%96%D0%BA.pdf">https://ukd.edu.ua/sites/default/files/2023-04/%D0%9C%D0%B5%D1%82%D0%BE%D0%B4%D0%B8%D1%87%D0%BD%D1%96%20%D0%B2%D0%BA%D0%B0%D0%B7%D1%96%D0%B2%D0%BA%D0%B8_%D0%9A%D1%83%D1%80%D1%81%D0%BE%D0%B2%D0%B0_071_%D0%A4%D1%96%D0%BD%D0%B0%D0%BD%D1%81%D0%BE%D0%B2%D0%B8%D0%B9%20%D0%BE%D0%B1%D0%BB%D1%96%D0%BA.pdf</a>	28	0.22 %

2	<a href="https://ukd.edu.ua/sites/default/files/2021-05/%D0%9F%D1%80%D0%BE%D0%B3%D1%80%D0%B0%D0%BC%D0%B0%20%D0%BF%D1%80%D0%B0%D0%BA%D1%82%D0%B8%D0%BA%D0%B8%20%D0%B2%D0%B8%D1%80%D0%BE%D0%B1%D0%BD%D0%B8%D1%87%D0%BE%D1%97%20%28%D0%BA%D0%BE%D0%BC%D0%BF%D0%BB%D0%B5%D0%BA%D1%81%D0%BD%D0%BE%D1%97%29_4%20%D0%BA%D1%83%D1%80%D1%81_242_%D0%A2%D1%83%D1%80%D0%B8%D0%B7%D0%BC.pdf">https://ukd.edu.ua/sites/default/files/2021-05/%D0%9F%D1%80%D0%BE%D0%B3%D1%80%D0%B0%D0%BC%D0%B0%20%D0%BF%D1%80%D0%B0%D0%BA%D1%82%D0%B8%D0%BA%D0%B8%20%D0%B2%D0%B8%D1%80%D0%BE%D0%B1%D0%BD%D0%B8%D1%87%D0%BE%D1%97%20%28%D0%BA%D0%BE%D0%BC%D0%BF%D0%BB%D0%B5%D0%BA%D1%81%D0%BD%D0%BE%D1%97%29_4%20%D0%BA%D1%83%D1%80%D1%81_242_%D0%A2%D1%83%D1%80%D0%B8%D0%B7%D0%BC.pdf</a>	17	0.13 %
3	<a href="https://www.karpaty.travel/ua/tours/combi/vidpustka-v-karpatah-verkhovyna/">https://www.karpaty.travel/ua/tours/combi/vidpustka-v-karpatah-verkhovyna/</a>	17	0.13 %
4	tnpu/Diplomni/Diplomni_2014/0000_vupuskni/фіз.-мат бакалаври/Мартиневич І/ АНОТАЦІЯ.docx 8/23/2017 V. Hnatyuk Ternopil National Pedagogic University (TNPU) students work	13	0.10 %
5	<a href="https://magistr.ua/works/50/412967/">https://magistr.ua/works/50/412967/</a>	12	0.10 %
6	<a href="https://www.blitz.if.ua/index.php/news/marshrut-vikhidnogo-dnya-malovnichav-verkhovinschina">https://www.blitz.if.ua/index.php/news/marshrut-vikhidnogo-dnya-malovnichav-verkhovinschina</a>	11	0.09 %
7	<a href="https://ukd.edu.ua/sites/default/files/2021-05/%D0%9F%D1%80%D0%BE%D0%B3%D1%80%D0%B0%D0%BC%D0%B0%20%D0%BF%D1%80%D0%B0%D0%BA%D1%82%D0%B8%D0%BA%D0%B8%20%D0%B2%D0%B8%D1%80%D0%BE%D0%B1%D0%BD%D0%B8%D1%87%D0%BE%D1%97%20%28%D0%BA%D0%BE%D0%BC%D0%BF%D0%BB%D0%B5%D0%BA%D1%81%D0%BD%D0%BE%D1%97%29_4%20%D0%BA%D1%83%D1%80%D1%81_242_%D0%A2%D1%83%D1%80%D0%B8%D0%B7%D0%BC.pdf">https://ukd.edu.ua/sites/default/files/2021-05/%D0%9F%D1%80%D0%BE%D0%B3%D1%80%D0%B0%D0%BC%D0%B0%20%D0%BF%D1%80%D0%B0%D0%BA%D1%82%D0%B8%D0%BA%D0%B8%20%D0%B2%D0%B8%D1%80%D0%BE%D0%B1%D0%BD%D0%B8%D1%87%D0%BE%D1%97%20%28%D0%BA%D0%BE%D0%BC%D0%BF%D0%BB%D0%B5%D0%BA%D1%81%D0%BD%D0%BE%D1%97%29_4%20%D0%BA%D1%83%D1%80%D1%81_242_%D0%A2%D1%83%D1%80%D0%B8%D0%B7%D0%BC.pdf</a>	8	0.06 %
8	<a href="https://ukd.edu.ua/sites/default/files/2021-05/%D0%9F%D1%80%D0%BE%D0%B3%D1%80%D0%B0%D0%BC%D0%B0%20%D0%BF%D1%80%D0%B0%D0%BA%D1%82%D0%B8%D0%BA%D0%B8%20%D0%B2%D0%B8%D1%80%D0%BE%D0%B1%D0%BD%D0%B8%D1%87%D0%BE%D1%97%20%28%D0%BA%D0%BE%D0%BC%D0%BF%D0%BB%D0%B5%D0%BA%D1%81%D0%BD%D0%BE%D1%97%29_4%20%D0%BA%D1%83%D1%80%D1%81_242_%D0%A2%D1%83%D1%80%D0%B8%D0%B7%D0%BC.pdf">https://ukd.edu.ua/sites/default/files/2021-05/%D0%9F%D1%80%D0%BE%D0%B3%D1%80%D0%B0%D0%BC%D0%B0%20%D0%BF%D1%80%D0%B0%D0%BA%D1%82%D0%B8%D0%BA%D0%B8%20%D0%B2%D0%B8%D1%80%D0%BE%D0%B1%D0%BD%D0%B8%D1%87%D0%BE%D1%97%20%28%D0%BA%D0%BE%D0%BC%D0%BF%D0%BB%D0%B5%D0%BA%D1%81%D0%BD%D0%BE%D1%97%29_4%20%D0%BA%D1%83%D1%80%D1%81_242_%D0%A2%D1%83%D1%80%D0%B8%D0%B7%D0%BC.pdf</a>	5	0.04 %
9	<a href="http://dspace.tneu.edu.ua/bitstream/316497/2242/1/%D0%A2%D0%BA%D0%B0%D1%87%D0%B5%D0%BD%D0%BA%D0%BE%20%D0%9E%D0%BB%D0%B5%D0%BD%D0%B0.pdf">http://dspace.tneu.edu.ua/bitstream/316497/2242/1/%D0%A2%D0%BA%D0%B0%D1%87%D0%B5%D0%BD%D0%BA%D0%BE%20%D0%9E%D0%BB%D0%B5%D0%BD%D0%B0.pdf</a>	5	0.04 %

### з бази даних RefBooks (0.00 %)



ПОРЯДКОВИЙ НОМЕР	ЗАГОЛОВОК	КІЛЬКІСТЬ ІДЕНТИЧНИХ СЛІВ (ФРАГМЕНТІВ)
------------------	-----------	--

### з домашньої бази даних (0.00 %)



ПОРЯДКОВИЙ НОМЕР	ЗАГОЛОВОК	КІЛЬКІСТЬ ІДЕНТИЧНИХ СЛІВ (ФРАГМЕНТІВ)
------------------	-----------	--

### з програми обміну базами даних (0.10 %)



ПОРЯДКОВИЙ НОМЕР	ЗАГОЛОВОК	КІЛЬКІСТЬ ІДЕНТИЧНИХ СЛІВ (ФРАГМЕНТІВ)
1	tnpu/Diplomni/Diplomni_2014/0000_vupuskni/фіз.-мат бакалаври/Мартиневич І/ АНОТАЦІЯ.docx 8/23/2017 V. Hnatyuk Ternopil National Pedagogic University (TNPU) students work	13 (1) 0.10 %

### з Інтернету (0.82 %)



ПОРЯДКОВИЙ НОМЕР	ДЖЕРЕЛО URL	КІЛЬКІСТЬ ІДЕНТИЧНИХ СЛІВ (ФРАГМЕНТІВ)
------------------	-------------	--

1	<a href="https://ukd.edu.ua/sites/default/files/2021-05/%D0%9F%D1%80%D0%BE%D0%B3%D1%80%D0%B0%D0%BC%D0%B0%20%D0%BF%D1%80%D0%B0%D0%BA%D1%82%D0%B8%D0%BA%D0%B8%20%D0%B2%D0%B8%D1%80%D0%BE%D0%B1%D0%BD%D0%B8%D1%87%D0%BE%D1%97%20%28%D0%BA%D0%BE%D0%BC%D0%BF%D0%BB%D0%B5%D0%BA%D1%81%D0%BD%D0%BE%D1%97%29_4%20%D0%BA%D1%83%D1%80%D1%81_242_%D0%A2%D1%83%D1%80%D0%B8%D0%B7%D0%BC.pdf">https://ukd.edu.ua/sites/default/files/2021-05/%D0%9F%D1%80%D0%BE%D0%B3%D1%80%D0%B0%D0%BC%D0%B0%20%D0%BF%D1%80%D0%B0%D0%BA%D1%82%D0%B8%D0%BA%D0%B8%20%D0%B2%D0%B8%D1%80%D0%BE%D0%B1%D0%BD%D0%B8%D1%87%D0%BE%D1%97%20%28%D0%BA%D0%BE%D0%BC%D0%BF%D0%BB%D0%B5%D0%BA%D1%81%D0%BD%D0%BE%D1%97%29_4%20%D0%BA%D1%83%D1%80%D1%81_242_%D0%A2%D1%83%D1%80%D0%B8%D0%B7%D0%BC.pdf</a>	30 (3)	0.24 %
2	<a href="https://ukd.edu.ua/sites/default/files/2023-04/%D0%9C%D0%B5%D1%82%D0%BE%D0%B4%D0%B8%D1%87%D0%BD%D1%96%20%D0%B2%D0%BA%D0%B0%D0%B7%D1%96%D0%B2%D0%BA%D0%B8_%D0%9A%D1%83%D1%80%D1%81%D0%BE%D0%B2%D0%B0_071_%D0%A4%D1%96%D0%BD%D0%B0%D0%BD%D1%81%D0%BE%D0%B2%D0%B8%D0%B9%20%D0%BE%D0%B1%D0%BB%D1%96%D0%BA.pdf">https://ukd.edu.ua/sites/default/files/2023-04/%D0%9C%D0%B5%D1%82%D0%BE%D0%B4%D0%B8%D1%87%D0%BD%D1%96%20%D0%B2%D0%BA%D0%B0%D0%B7%D1%96%D0%B2%D0%BA%D0%B8_%D0%9A%D1%83%D1%80%D1%81%D0%BE%D0%B2%D0%B0_071_%D0%A4%D1%96%D0%BD%D0%B0%D0%BD%D1%81%D0%BE%D0%B2%D0%B8%D0%B9%20%D0%BE%D0%B1%D0%BB%D1%96%D0%BA.pdf</a>	28 (1)	0.22 %
3	<a href="https://www.karpaty.travel/ua/tours/combi/vidpustka-v-karpatah-verkhovyna/">https://www.karpaty.travel/ua/tours/combi/vidpustka-v-karpatah-verkhovyna/</a>	17 (1)	0.13 %
4	<a href="https://magistr.ua/works/50/412967/">https://magistr.ua/works/50/412967/</a>	12 (1)	0.10 %
5	<a href="https://www.blitz.if.ua/index.php/news/marshrut-vikhidnogo-dnya-malovnichaverkhovinshchina">https://www.blitz.if.ua/index.php/news/marshrut-vikhidnogo-dnya-malovnichaverkhovinshchina</a>	11 (1)	0.09 %
6	<a href="http://dspace.tneu.edu.ua/bitstream/316497/2242/1/%D0%A2%D0%BA%D0%B0%D1%87%D0%B5%D0%BD%D0%BA%D0%BE%20%D0%9E%D0%BB%D0%B5%D0%BD%D0%B0.pdf">http://dspace.tneu.edu.ua/bitstream/316497/2242/1/%D0%A2%D0%BA%D0%B0%D1%87%D0%B5%D0%BD%D0%BA%D0%BE%20%D0%9E%D0%BB%D0%B5%D0%BD%D0%B0.pdf</a>	5 (1)	0.04 %

### Список прийнятих фрагментів (немає прийнятих фрагментів)

ПОРЯДКОВИЙ НОМЕР	ЗМІСТ	КІЛЬКІСТЬ ОДНАКОВИХ СЛІВ (ФРАГМЕНТІВ)
------------------	-------	---------------------------------------

#### ЗАКЛАД ВИЩОЇ ОСВІТИ

«УНІВЕРСИТЕТ КОРОЛЯ ДАНИЛА»

Факультет суспільних і прикладних наук

Кафедра туризму та готельно-ресторанної справи

#### КВАЛІФІКАЦІЙНА РОБОТА

для здобуття **першого (бакалаврського) рівня вищої освіти**

на тему: «Використання туристичного потенціалу Верховинської територіальної громади»

за **освітньо-професійною програмою**

«Економіка та організація туристичної діяльності»

спеціальності 242 Туризм

Студента(ки) 4 курсу Тз-20-1 групи

Максим'юк Христини Любомирівни

(прізвище, ім'я, по батькові)

Керівник Смаль І.В.

( посада, вчене звання, науковий ступінь, прізвище та ініціали)

Національна шкала

Кількість балів: оцінка:ECTS

Члени комісії

(підпис) (прізвище та ініціали)

(підпис) (прізвище та ініціали)

(підпис) (прізвище та ініціали)

Івано-Франківськ-2024

ЗМІСТ