

**ЗАКЛАД ВИЩОЇ ОСВІТИ
УНІВЕРСИТЕТ КОРОЛЯ ДАНИЛА**

**Факультет суспільних і прикладних наук
Кафедра архітектури та будівництва**

на правах рукопису

Шпак Яна Вікторівна

УДК 336

ЦЕНТР ПОРЯТУНКУ ТА РЕАБІЛІТАЦІЇ ТВАРИН

Спеціальність 191 – «Архітектура та містобудування»
Кваліфікаційна робота на здобуття кваліфікації магістра

Науковий керівник
Ст. викл. кафедри
Жирак Р.М.

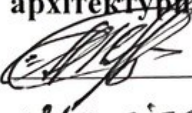
Івано-Франківськ – 2024

ЗВО «Університет Короля Данила»
Факультет суспільних і прикладних наук
Кафедра архітектури та будівництва
Освітній ступінь: «магістр»

Спеціальність: 191 «Архітектура та містобудування»

ЗАТВЕРДЖУЮ


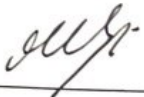
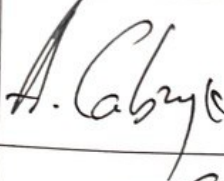


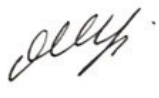
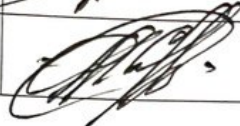
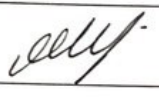
**В.о. завідувача кафедри
архітектури та містобудування**

 **Ю.В.Огоньок**
«22» січня 2024 року

УДК: 336

**ЗАВДАННЯ
НА КВАЛІФІКАЦІЙНУ РОБОТУ СТУДЕНТУ
Шпак Яни Вікторівни**

-
1. Тема проекту: **Центр порятунку та реабілітації тварин**
Керівник роботи: Ст. викл. Жирак Р.М.
Затверджені наказом вищого навчального закладу від “_26_”_06_ 2023_ року № 32/1 с.
 2. Термін подання студентом роботи: 22.01.2024 року
 3. Вихідні дані до роботи: генплан, ситуаційна схема, мапи-схеми, фото аналіз існуючої ситуації, наукова література за темою дослідження.
 4. Зміст кваліфікаційної роботи (перелік питань, які потрібно розробити):
ВСТУП: актуальність, мета та завдання роботи, об’єкт дослідження, предмет дослідження, метод дослідження, структура.


Розділ II. Методичні дослідження	Жирак Р.М. ст. викл. кафедри		
Розділ III. Особливості архітектурних рішень	Савчук А.І. доц. кафедри		
Розділ IV. Охорона праці в галузі та цивільний захист	Касіянчук В.Д К.т.н., проф. кафедри		
Висновки	Жирак Р.М. Ст. викл. кафедри		

7. Дата видачі завдання 27 червня 2023р.

8.

КАЛЕНДАРНИЙ ПЛАН

№ з/п	Назва етапів кваліфікаційної роботи	Термін виконання етапів роботи	Примітка
1.	Вступ	27.06.2023 р. – 28.08.2023 р.	<i>виконано</i>
2.	Розділ I. Аналітичний огляд	29.08.2022 р. – 02.10.2023 р.	<i>виконано</i>
3.	Розділ II. Передпроектна частина	03.10.2023 р. – 30.10.2023 р.	<i>виконано</i>
4.	Розділ III. Проектна частина	31.10.2023 р. – 12.12.2023 р.	<i>виконано</i>
5.	Розділ IV. Охорона праці. Висновки	13.12.2023 р. – 21.12.2023 р.	<i>виконано</i>
6.	Оформлення роботи та підготовка до захисту	22.12.2023 р. – 21.01.2024 р.	<i>виконано</i>

Студент  **Шпак Я.В.**

(підпис) (прізвище та ініціали)

Керівник роботи  **Жирак Р.М.**

(підпис) (прізвище та ініціали)

АНОТАЦІЯ

Метою дослідження магістерської роботи є розробити проєкт центру реабілітації та притулку для тварин, проаналізувати чинники котрі впливають на рівень розвитку притулків для тварин, обґрунтувати їх необхідність та важливість функціонування в сучасному суспільстві.

В першому розділі розглянуто дослідження діяльності притулків для тварин в Україні, категорійно-понятійний апарат, нормативно-правове забезпечення, історія та досвід функціонування притулків для тварин в Україні та світі.

В другому розділі розглянуто розміщення ділянки, природо-ландшафтні умови, загальні відомості, кліматичні умови, геологічні умови, містобудівні умови, аналіз функціонального зонування, аналіз поверховості забудови, аналіз транспортного обслуговування та пішохідного руху.

Третій розділ представляє історико-будівельний аналіз території об'єкта проектування, архітектурно-композиційний аналіз, інженерно-технічне забезпечення, матеріали фото фіксації, техніко-економічні показники, функціонально-планувальне рішення.

В четвертому розділі розглянуто завдання з охорони праці для даного проєкту, аналіз умов праці й забезпечення безпеки при виконанні основних видів робіт на об'єкті дипломного проектування, цивільний захист в умовах воєнного стану.

КЛЮЧОВІ СЛОВА: РЕАБІЛІТАЦІЯ ДЛЯ ПРИТУЛКУ ТВАРИН, НОРМАТИВНО-ПРАВОВЕ ЗАБЕЗПЕЧЕННЯ, АРХІТЕКТУРНО-КОМПОЗИЦІЙНИЙ АНАЛІЗ, ІНЖЕНЕРНО-ТЕХНІЧНЕ ЗАБЕЗПЕЧЕННЯ, ТЕХНІКО-ЕКОНОМІЧНІ ПОКАЗНИКИ, ПРОЕКТУВАННЯ, ЦИВІЛЬНИЙ ЗАХИСТ НАСЕЛЕННЯ.

ЗМІСТ

	ВСТУП	6
	РОЗДІЛ I. АНАЛІТИЧНИЙ ОГЛЯД	10
1.1	Дослідження діяльності притулків для тварин в Україні	10
1.2	Категорійно-понятійний апарат	12
1.3	Нормативно-правове забезпечення	13
1.4	Історія та досвід функціонування притулків для тварин в Україні та світі	19
	РОЗДІЛ II. МЕТОДИЧНІ ДОСЛІДЖЕННЯ	24
2.1	Розміщення ділянки	24
2.2	Природо-ландшафтні умови	25
2.2.1	Загальні відомості	26
2.2.2	Кліматичні умови	29
2.2.3	Геологічні умови	29
2.2.4	Містобудівні умови	30
2.3	Аналіз функціонального зонування	31
2.3.1	Аналіз поверховості забудови	32
2.3.2	Аналіз транспортного обслуговування та пішохідного руху	33
	РОЗДІЛ III. ОСОБЛИВОСТІ АРХІТЕКТУРНИХ РІШЕНЬ	35
3.1	Історико-будівельний аналіз території об'єкта проектування	35
3.2	Архітектурно-композиційний аналіз	36
3.3	Інженерно-технічне забезпечення	39
3.4	Матеріали фото фіксації	40
3.5	Техніко-економічні показники	40
3.6	Функціонально-планувальне рішення	41
	РОЗДІЛ IV. ОХОРОНА ПРАЦІ В ГАЛУЗІ ТА ЦИВІЛЬНИЙ ЗАХИСТ	45
4.1	Завдання з охорони праці для даного проекту	45

4.2	Аналіз умов праці й забезпечення безпеки при виконанні основних видів робіт на об'єкті дипломного проектування	47
4.3	Цивільний захист в умовах воєнного стану	49
	Висновки	52
	Список використаних джерел	55

ВСТУП

Актуальність теми дослідження: Притулки для тварин в Україні відіграють важливу роль у захисті безпритульних тварин. Ці організації працюють над наданням тимчасового чи постійного притулку бездомним тваринам, забезпечуючи їм догляд, годування, можливість знайти нові домівки шляхом усиновлення, тим самим захищаючи їх від небезпек вуличного життя, голоду, травм та інших негативних факторів.

Наразі будівництво нових притулків для тварин є досить актуальною проблемою в Україні. Так, станом на січень 2023 року по всій Україні діє близько 510 притулків, стерилізаційних центрів та зооволонтерів. Ці організації допомагають покинутим тваринам, зокрема наразі під їхньою опікою перебувають 25 799 собак і 19 473 котів "Чисельність тварин у притулках сьогодні – мінлива. Постійно додаються нові підопічні. Частина з них прилаштовують у сім'ї чи переправляють у Європу. Через брак місць у притулках активніше застосовуються гібридні форми опіки: перетримка, годівля тварин на вулиці" [1].

Основні потреби притулків під час війни – це корм, ветеринарна підтримка та ліки. Взимку актуалізувалась проблема вартості опалення та часті вимкнення електроенергії (яка забезпечує водопостачання, обігрів, роботу холодильників) [2].

Також, варто зазначити, що повномасштабна війна, котра триває в Україні з 24 лютого 2022 року, в значній мірі вплинула на число тварин, які потребують допомоги.

Чи стало більше безпритульних тварин за час повномасштабної агресії – складно порахувати в абсолютних цифрах, але приблизно уявити ці масштаби можна за кількістю операцій зі стерилізації, які проводить Київська міська лікарня ветеринарної медицини [3].

Так, згідно наявних даних, через війну кількість собак і котів у притулках з початку 2022 року зросла в середньому на 60%, а відповідно до даних

зоозахисників у тилових притулках кількість тварин зросла на 20-30%, у прифронтових – на 60%, у прифронтових – на 100%. На це вказують нам дослідження [\[4\]](#) Українського центру дослідження громадської думки «Соціоінформ», повідомили «УП.Життя» в українській зоозахисній організації «Save Pets». Крім того, більшість тварин, які прихистилися під час війни, були домашніми тваринами, від яких відмовилися господарі під час евакуації. Разом з тим, програми стерилізації стали менш активними під час війни, що в майбутньому може призвести до зростання кількості бездомних тварин.

Для притулків та зооволонтерів з усіх територій є актуальними такі проблеми, як:

- нестача кормів (зокрема, через зростання їхньої вартості);
- нестача коштів на медикаменти та послуги ветеринарних клінік;
- складність у прилаштуванні тварин;
- скорочення доходів/ пожертв (актуально для малих притулків);
- відсутність можливості евакуації тварин (зокрема для великих притулків).

Водночас для прифронтових територій проблематичною є відсутність електроенергії, води, газу, а також програм стерилізації тварин [\[5\]](#).

Враховуючи вказане, можна дійти висновку, що притулки для тварин, потребують гострої підтримки та допомоги зі сторони держави. Зокрема, ведеться робота зі створення єдиної бази даних притулків для собак і котів в Україні, що в свою чергу допоможе оптимізувати супровід та надати своєчасну допомогу цим тваринам. Метою цієї ініціативи є виявлення всіх нових організацій з догляду за тваринами та надання їм необхідних ресурсів і підтримки, зокрема фінансування.

В свою чергу, створення нових притулків для тварин в Україні демонструє постійне бажання задовольнити потреби покинутих та вразливих тварин. Ці притулки відіграють важливу роль у захисті, догляді та пошуку відповідних домівок для потребуючих тварин, тобто створюють сприятливе середовище для них, а також виконують важливу соціальну функцію в суспільстві.

Отже, враховуючи вищевказане, на даний час проблема безпритульних тварин, а також домашніх улюбленців, які потребують допомоги набрала великої актуальності у суспільстві, що є в т.ч. результатом триваючої повномасштабною війною на території України.

Мета: Розробити проект центру реабілітації та притулку для тварин, проаналізувати чинники котрі впливають на рівень розвитку притулків для тварин, обґрунтувати їх необхідність та важливість функціонування в сучасному суспільстві.

Завдання:

1. Вивчити стан організації діяльності притулків для тварин в Україні впродовж останніх років вплив російської агресії на потребу в зростанні їх кількості;
2. Виявити основні чинники та проблеми, які пов'язані з діяльністю притулків для тварин;
3. Обґрунтувати необхідність розвитку загального рівня якості притулків для тварин на території України, необхідність збільшення їх кількості та механізму транспортування з тварин прифронтових територій;
4. Розробити приклад типового притулку для тварин, котрий буде відповідати усім необхідним нормам та вимогам, а також буде доступний для масового впровадження у всіх регіонах України.

Метод дослідження: аналітичний огляд літератури за темою дослідження, ретроспективний аналіз, статистичний аналіз, метод

комп'ютерного моделювання. від українських зоозахисників та притулків для тварин на прикладі їхньої діяльності.

Наукова новизна:

У моїй дипломній роботі «Центр порятунку та реабілітації тварин» я бачу можливість ввести таку новизну, як:

1. Розробка екологічно-дружнього притулку: я маю на меті використати при будівництві нові матеріали та технології для спорудження притулку, які будуть стійкими до зношування та забезпечуватимуть природну вентиляцію та освітлення, зменшуючи енергоспоживання та негативний вплив на довкілля.

2. Концепція дизайну з урахуванням поведінки тварин: проаналізувавши поведінку тварин в притулках розробити простори, які краще задовольнятимуть потреби тварин, забезпечуючи зручне розміщення спальних місць, місць для гри та сходів, пристосованих для тирси та націлених на забезпечення комфорту та благополуччя тварин.

Практичне значення: Врахування проблеми забезпечення комфорту та безпеки тварин у притулках. Дослідження та розробка нових ідей і концепцій для притулків.

Структура: робота складається з 56_ сторінок, 4 розділи, вступу та основної частини _ сторінок. Основна частина складається із 4 розділів та висновків. Загалом було використано 45_ джерел.

Предмет дослідження: притулок для тварин.

Об'єкт: архітектурно-планувальні рішення та аналіз чинників центру порятунку та реабілітації тварин.

РОЗДІЛ І. АНАЛІТИЧНИЙ ОГЛЯД

1. Дослідження діяльності притулків для тварин в Україні.

Притулок для тварин — тимчасовий штучний прихисток для тварин, які опинилися в невластивому для них середовищі існування. У притулку долею та побутом тварин опікуються працівники притулку — державні службовці або волонтери, залежно від типу притулку [6].

Безпритульні тварини - домашні тварини, що залишилися без догляду людини або утворили напіввільні угруповання, здатні розмножуватися поза контролем людини [7].

Так, в Україні притулки для тварин поділяються на наступні типи відповідно до форми власності:

- державні;
- приватні;
- приватні організації з державним контрактом.

Деякі з них спеціалізуються на певних групах тварин, таких як собаки чи коти, а інші можуть працювати з різними типами домашніх тварин.

Крім того, притулки для тварин існують як благодійні організації, комунальні підприємства, а також домашні притулки.

- Благодійні організації існують завдяки добровільним внескам людей і коштам жертводавців. Як правило, ці організації отримують велику увагу громадськості та знаходять різні способи збору коштів для задоволення потреб безпритульних тварин.
- Комунальні підприємства створюються на базі державних установ і залежать від керівництва міста, в якому вони розташовані. КП вирізняється тим, що, окрім звичайної діяльності, часто займається продажем тварин, виробництвом та реалізацією кормів для тварин, наданням платних консультаційних послуг, наданням платних

ветеринарних послуг. Комунальні підприємства також можуть здійснювати евтаназію тварин за ветеринарними показниками, а також ховати або кремувати їх.

- Домашні притулки — це приватні незареєстровані притулки, які діють у приватних будинках, квартирах та інших приміщеннях, які надаються громадянами на добровільних засадах. Зазвичай це любителі тварин або самотні люди, які підбирають безпритульних тварин на вулицях і доглядають за ними [8].

Також, варто визначити основні напрями відповідно до яких притулки для тварин здійснюють свою діяльність:

- догляд за тваринами;
- надання ветеринарної допомоги;
- годування тварин;
- стерилізація;
- вакцинація;
- допомога в пошуку господаря;
- евтаназія агресивних, невиліковних, та в певних випадках незатребуваних тварин [8].

В Україні багато притулків для тварин, і популярність кожного може залежати від регіону та роботи конкретної організації. Ось для прикладу декілька найпопулярніших притулків, котрі діють як благодійні фонди:

1. Фонд "Благодійна організація "Право на життя": Активно працює у сфері тваринного захисту та допомагає бездомним та потребуючим тваринам.
2. Фонд "4 лапи": Займається притулками для бездомних собак та котів, а також рятуванням та адопцією.

3. Український благодійний фонд захисту тварин "SOS Animals Ukraine":
Допомагає бездомним та пораненим тваринам, проводить акції з адопції.
4. "Санта Марія": Притулок для собак і котів, який намагається знайти нові домівки для тварин.
5. Фонд "Допоможемо тваринам разом": Займається допомогою бездомним та пораненим тваринам, пропагує ветеринарну освіту.

Всього, як вище зазначалось, станом на 2023 рік в Україні функціонує близько 510 притулків, стерилізаційних центрів та зооволонтерів, які піклуються про покинутих тварин [\[9\]](#).

1.2. Категорійно-понятійний апарат

В Україні класифікація та понятійний апарат притулків для тварин регулюється Законом України "Про захист тварин від жорстокого поводження" та іншими законодавчими актами.

Відповідно до Закону, притулки для тварин поділяються на категорії за певними вимогами та умовами утримання:

Перша категорія притулків - це заклади, де тварини перебувають під постійним ветеринарним наглядом, а їх утримання та годування здійснюється відповідно до нормативних вимог. Такі притулки забезпечують лікування, реабілітацію, догляд та розведення тварин, наприклад, клініки для тварин та регіональні центри координації чисельності безпритульних тварин.

Притулки другої категорії - це заклади, які опікуються тваринами до того часу, поки вони не знайдуть собі постійний дім. Ці притулки надають тимчасовий притулок, реєстрацію тварин, ветеринарну допомогу, карантин і пошук нових господарів для безпритульних тварин.

Кожна категорія притулків має специфічні вимоги, такі як умови утримання, санітарні умови, догляд за тваринами, медичні та ветеринарні

послуги, програми стерилізації та адаптації. Притулки також повинні відповідати стандартам тимчасового притулку, правилам відлову та утилізації безпритульних тварин, а також вимогам щодо забезпечення безпеки персоналу та громадськості.

У разі порушення вимог щодо надання притулку для безпритульних тварин відповідальна особа може бути притягнута до відповідальності згідно із законодавством.

1.3. Нормативно-правове забезпечення.

В Україні діяльність притулків для тварин регламентується певними нормативно-правовими актами. Так, основними з них виступають: «Наказ Державного комітету ветеринарної медицини України від 15 жовтня 2010 року № 439 "Про затвердження Положення про притулок для тварин"», Наказ Державного комітету ветеринарної медицини України від 15 жовтня 2010 року № 438 "Про затвердження Ветеринарно-санітарних вимог до утримання тварин у притулках", Закон України "Про захист тварин від жорстокого поводження", а також Кримінальний кодекс України та Кодекс України про Адміністративні правопорушення.

Відповідно до пункту 5 Положення про притулок для тварин, затвердженого наказом Державного комітету ветеринарної медицини України від 15.10.2010 № 439 діяльність притулку повинна бути направлена на створення відповідних умов утримання безпритульних тварин, взаємодії із засобами масової інформації, громадськими організаціями з метою проведення просвітницької та виховної роботи з питань утримання та поводження з тваринами, забезпечення виконання заходів та місцевих програм з регулювання чисельності безпритульних тварин гуманними методами та пошуку тваринам нових власників. Утримання тварин у Притулку при виконанні місцевих програм регулювання чисельності безпритульних тварин гуманними методами

повинно бути направлене на покращення епізоотичної і епідемічної ситуації відповідної адміністративно-територіальної одиниці [10].

Крім того, відповідно до вищевказаного наказу [10], притулки для тварин можуть створюватися органами виконавчої влади, органами місцевого самоврядування, підприємствами, установами, організаціями незалежно від форм власності, громадськими і благодійними організаціями та фізичними особами.

Водночас, для відкриття власного притулку для тварин, необхідно виконати певну послідовність дій:

1. Бути зареєстрованою юридичною особою, або фізичною особою-підприємцем;
2. Мати земельну ділянку для притулку;
3. Розмістити територію притулку не ближче 300 метрів від житлових будівель та будівель іншого призначення;
4. Огородити територію притулку;
5. Виділити на території притулку приміщення для: адміністративного корпусу, приймального відділення, карантинного відділення, ізолятора, відділення для утримання тварин та майданчик для вигулу;
6. Розташувати на території притулку відділення для ветеринарної медицини, або домовитися із найближчим таким закладом про надання відповідної допомоги;
7. Виділити для місця на утримання тварин необхідний простір з природнім освітленням та можливістю тварин контактувати із природним для них середовищем;
8. Подбати про те, щоб приймальне відділення, ізолятор та карантинне відділення були належно відокремлені від інших приміщень та обладнані дезінфекційними бар'єрами;

9. Обладнати приміщення природною припливно-відпливною вентиляцією та не дозволяти протягування туди вологи; забезпечити можливість своєчасного надання ветеринарної допомоги, а для цього слід укомплектувати штат працівників лікарями ветеринарної медицини, або виділити приміщення в оренду позаштатним лікарям-ветеринарам;
10. Створити умови для проведення періодичних щеплень та дегельмінтизації;
11. Виділити місце для утилізації, кремації та поховання тварин, або укласти відповідні договори із іншими спеціалізованими організаціями;
12. Розробити Положення про притулок та прийняти його відповідною юридичною особою чи фізичною особою-підприємцем. Затвердити це Положення у відповідних органах місцевого самоврядування, на території якого розташований притулок. В цьому Положенні слід описати усі процеси діяльності притулку (кваліфікацію осіб, порядок приймання, утримання собак і т.д.) [\[11\]](#).

Разом з тим, існує ряд вимог до земельної ділянки, на якій планується створення притулку, а саме для будівництва притулку необхідно наявність права власності або користування земельною ділянкою, яка має відповідне цільове призначення (для будівництва). Водночас, якщо земельна ділянка перебуває у комунальній або державній власності, потрібно:

1. Подати заяву про надання у власність/оренду земельної ділянки для будівництва притулку до сільської, селищної, міської ради (у разі, якщо ділянка знаходиться у комунальній власності).
2. В заяві слід вказати мету, з якою використовуватиметься земельна ділянка, навести обґрунтування, чому така земельна ділянка повинна бути виділена, її кадастровий номер, площу.

Окрім цього, до заяви слід додати:

- вкопіювання з кадастрової карти (плану) (його можна замовити в районному (міському) управлінні земельних ресурсів) або інші графічні матеріали, на яких слід відзначити бажане місце розташування земельної ділянки;
- копію документа, що посвідчує особу (наприклад, паспорта громадянина України) [12].

Також, згідно із Законом України «Про регулювання містобудівної діяльності» [13], якщо земельна ділянка буде розміщена на території населеного пункту після її отримання у власність чи користування, необхідно подати заяву про внесення притулку до Генерального плану населеного пункту. До заяви необхідно додати проект забудови притулку, який планується будувати. Генеральні плани населених пунктів та зміни до них розглядаються і затверджуються відповідними сільськими, селищними, міськими радами на чергових сесіях протягом трьох місяців з дня їх подання.

Крім того, пунктом 3 наказу Державного комітету ветеринарної медицини України від 15 жовтня 2010 року № 438 [14] встановлюються ветеринарно-санітарні вимоги, які в обов'язковому порядку повинні дотримуватись під час утримання тварин у притулках, а саме:

1. Умови утримання тварин повинні відповідати їх біологічним, видовим та індивідуальним особливостям.
2. Умови утримання тварин повинні задовольняти їх природні потреби в їжі, воді, сні, рухах, контактах із собі подібними, у природній активності та інші потреби.
3. Кількість тварин, що утримуються, обмежується можливістю забезпечення їм належних умов утримання.
4. Місце утримання тварин повинно бути оснащене таким чином, щоб забезпечити необхідні простір, температурно-вологісний

режим, природне освітлення, вентиляцію та можливість контакту тварин із природним для них середовищем.

5. Усі тварини, за винятком тих, які надійшли з ветеринарних установ та мають ветеринарні документи, розміщуються на 7 діб (в окремих випадках - на 14 діб) до карантинного відділення з метою проведення клінічного огляду, антирабічного щеплення, лабораторно-діагностичного дослідження та профілактичної обробки.
6. У разі виявлення у тварини інфекційного або інвазійного захворювання тварину переводять до ізолятора, де утримують її до видужання.
7. Тварини після проходження карантинування переводяться до відділень утримання тварин для подальшого пошуку нових власників.
8. У притулку для тварин повинні щоденно здійснюватись: огляд тварин, вольєрів, годування тварин, миття посуду для тварин, миття і дезінфекція вольєрів, місць для вигулу і підсобних приміщень, а також проводитись вигул тварин, які потребують соціалізації та психологічної реабілітації.
9. Раціон годівлі тварин встановлюється залежно від віку, маси тіла, стану здоров'я, виду корму. Дієтична чи індивідуальна годівля хворих тварин встановлюється за призначенням лікаря ветеринарної медицини.

Також, вищевказаним наказом прописані основні вимоги до приміщень, в яких розташовується/ буде розташовний притулок для тварин. Так, на території притулку повинні бути розміщені: приміщення адміністративного корпусу, приймальне відділення, карантинне відділення, ізолятор, відділення загального утримання, майданчики для вигулу, а також, за потреби, заклад ветеринарної медицини.

Водночас, приймальне відділення, карантинне відділення та ізолятор повинні бути відокремлені від інших приміщень та обладнані дезінфекційними

бар'єрами, а також в них має проводитись кожного дня прибирання із використанням мийних та дезінфікуючих засобів.

Разом з тим, для догляду за тваринами в карантинному відділенні та ізоляторі повинен бути закріплений окремий персонал, котрий виконує свої функції виключно в спецодязі.

При цьому, для прибирання необхідно користуватись спеціально закріпленим за цим приміщенням інвентарем, котрий потрібно кожного дня дезінфікувати і мити. Санітарна обробка приміщення, де утримуються тварини, повинна проводитися не рідше одного разу на місяць за схемою: механічна очистка, миття гарячою водою з мийними засобами, дезінфекція. Водночас, санітарна обробка приміщення в т.ч. повинна спрямовуватись на своєчасне виявлення у приміщенні та знищення паразитів і мишоподібних гризунів.

Окрім цього, наказом передбачається, що стіни, підлога, перегородки, устаткування, стеля приміщення, де утримуються тварини, повинні бути без щілин, обладнані природною припливно-витяжною вентиляцією, не притягувати вологу, бути зручними для очищення та миття, а також визначено, що побілка стелі, стін, допоміжного обладнання повинна проводитись у міру забруднення, але не рідше одного разу на рік. При появі плісняви на стелі та стінах приміщення, де утримуються тварини, потрібно їх негайно очистити та пофарбувати із застосуванням фунгіцидних засобів.

Також, за необхідності, на території притулку може бути розміщений заклад ветеринарної медицини, призначений для здійснення комплексу ветеринарно-профілактичних та лікувальних заходів, котрі спрямовуються на збереження здоров'я тварин і забезпечення благополуччя самого притулку. Так, в закладі ветеринарної медицини може розміщуватись оглядовий кабінет, маніпуляційна, приміщення для санітарної обробки тварин, стерилізаційний (операційний) блок, приміщення для післяопераційної перетримки, а також для зберігання ветеринарних препаратів.

Таким чином, ми можемо дійти висновку, що в Україні відносно розвинена нормативно-правова база діяльності притулків для тварин. Зокрема, законодавство в т.ч. включає Закон про захист тварин від жорстокого поводження, котрий направлений на захист тварин від страждань і поганого поводження, а також встановлює правові основи захисту тварин і основні принципи діяльності притулків для них [7].

Також, крім названого закону існують вище розглянуті нами спеціальні нормативні акти (накази), котрі регулюють створення та функціонування притулків для тварин [9, 14]. Як вище зазначалось, вони містять основні вказівки щодо організації та управління притулками, а також визначають основні вимоги, обов'язки операторів притулків та процедури прийому і догляду за тваринами. Крім того, вони торкаються таких питань як ветеринарна допомога, стандарти добробуту тварин та процедури усиновлення. Разом з тим, ведеться робота щодо вдосконалення нормативно-правової бази притулків для тварин в Україні, зокрема створення єдиної бази даних притулків та розроблення інструкцій щодо їх діяльності. Ці ініціативи спрямовані на просування стандартизованих практик, в т.ч. із урахуванням міжнародного досвіду, і забезпечення ефективного функціонування притулків по всій країні.

Незважаючи на те, що діючі нормативно-правові положення створюють основу для функціонування притулків для тварин в Україні, все ще існують проблеми та напрями, які потребують покращення. Забезпечення послідовного виконання нормативних актів і надання належних ресурсів і підтримки притулкам залишаються важливими для подальшого підвищення ефективності цих установ.

1.4. Історія та досвід функціонування притулків для тварин в Україні та світі

Найперші притулки для тварин в Україні почали виникати приблизно наприкінці 1990-х – на початку 2000-х років, в основному на території дач та

покинутих будівель. Так, для прикладу, у великих містах мала місце приватна та неофіційна т.зв. перетримка у людей. Тобто, імпульсом для створення притулків для тварин, на початковому етапі слугувало саме особисте бажання людей турбуватися про тварин, в т.ч. безпритульних.

Так, у 1997 році під Києвом з'явився найперший в Україні притулок для тварин під назвою «SOS», котрий першим почав опікуватись покинутими та хворими тваринами. Що цікаво місцем для нього став колишній «цех із утилізації тварин», який місцеві називали «фабрикою смерті». Проте за ці роки він забезпечив домівкою тисячі безпритульних тварин, котрі цього потребували [15].

Водночас, основним імпульсом для розвитку притулків для тварин в Україні, в першу чергу, слугувала зростаюча увага до проблем бездомних тварин, а також зусилля добровольців та активістів. Окрім того, велика кількість таких закладів приймають допомогу від фондів та благодійних організацій, котрі допомагають фінансово, а також надають медичну та іншу підтримку [16]. Для прикладу, певні фонди надають притулкам обігрівачі, генератори, вакцини, інше необхідне обладнання, тощо. Вітчизняні притулки активно співпрацюють з волонтерами, котрі надають допомогу у догляді за тваринами, організовують благодійні заходи, а також просвітницькі компанії з метою підвищення освідомленості суспільства про проблему бездомних тварин.

Проте, також присутні не мала кількість проблем, які є характерними для діяльності зооприулків в Україні. Зокрема, такими проблемами є перенаселеність, брак ресурсів, а також відсутність державного фінансування на достатньому рівні.

Крім того, початок повномасштабної війни суттєво вплинув на притулки для тварин в нашій країні, нажаль в гіршу сторону. Так, згідно з останніми повідомленнями, число тварин у притулках та під опікуномством волонтерів стрімко зросло. Це в першу чергу, в значній мірі, пов'язано з тим, що люди під час евакуації з прифронтових територій покидають домашніх тварин [1].

Водночас, слід звернути увагу на те, що війна не тільки вплинула на число тварин, котрі потребують допомоги, але і створила матеріально-технічні проблеми з наданням допомоги притулкам для тварин в прифронтових зонах конфлікту. При цьому, незважаючи на це, суспільством докладаються великі зусилля для задоволення потреб безпритульних тварин та тварин котрі постраждали від війни з метою забезпечення, за можливості, їх необхідним рівнем догляду та допомоги [17].

Також, важливим під час розгляду нашої проблематики є звернення уваги на міжнародний досвід діяльності притулків для тварин.

При цьому, хоч наша держава і досить часто спирається на досвід західних країн під час організації роботи різних інституцій, проте в Європі немає однорідної позиції щодо ставлення держав до безпритульних тварин. Так, у кожній європейській країні є свої правила ставлення до братів наших менших, а певні, навіть, досить далекі від гуманного та милосердного ставлення.

Проте, мають місце і такі приклади, котрі дійсно слід впроваджувати в Україні. Законодавство ЄС щодо захисту та поводження з безпритульними собаками має певні правила, які необхідно враховувати, перш ніж говорити про європейські притулки та правила прилаштування тварин. Проблема безпритульних тварин є глобальною і поширюється на всі країни, незалежно від рівня їхнього розвитку. Згідно зі звітом Всесвітньої організації охорони здоров'я (ВООЗ) за 2011 рік, безпритульні собаки сприяють поширенню серйозних захворювань серед людей, особливо в країнах з низьким рівнем санітарії. За оцінками, у світі налічується близько 200 мільйонів безпритульних собак, які становлять загрозу для боротьби з інфекційними захворюваннями. У Європі, де добре розвинене законодавство, існують суворі правила щодо безпритульних тварин. Наприклад, у Франції, Великобританії, Німеччині та Іспанії тварин, чийх господарів не можуть знайти, піддають евтаназії. Водночас, варто звернути увагу на італійське законодавство, відповідно до якого, безпритульним тваринам надається повний захист, їх утримують у спеціальних

притулках і підтримують громада та суспільство. Загалом, в Європі немає єдиного регулювання, яке б об'єднувало країни-члени ЄС з цього питання, проте в 2012 році Європейський Союз прийняв рішення підтримувати прилаштування тварин і зробити його максимально зручним для людей. Тому Європарламент рекомендує забирати тварин з притулків замість їх купівлі.

Загалом, Італія є взірцем для всього світу щодо поводження з тваринами: законом, прийнятим у 1991 році (Закон № 281), країна забороняє евтаназію або знищення безпритульних тварин. Італійська держава також активно сприяє захисту тварин, засуджує жорстоке поводження з ними та підтримує співіснування людини і тварини, з метою захисту здоров'я населення та навколишнього середовища. Порушення цих законів карається позбавленням волі та великими штрафами (до 30 000 євро). Сподіваємось, що на певному етапі Україна також прийме закони про безпритульних тварин, подібні до італійських, а також визначать правила прийняття безпритульних тварин у домівки.

Також варто навести ще деякі норми, котрі праюють в Італії: міські голови несуть відповідальність за безпритульних собак на своїй території відповідно до муніципальної політики. Ці обов'язки включають виявлення та реєстрацію безпритульних собак, впровадження програм вакцинації та стерилізації, підвищення відповідальності власників, запобігання покинутим тваринам, заборону несанкціонованих розплідників і притулків, заборону вбивства безпритульних собак, впровадження інформаційних програм для шкіл і підвищення обізнаності про добробут тварин. В Італії, окрім муніципальних служб захисту тварин, існують приватні притулки, які працюють на добровільних засадах.

До роботи притулків активно долучаються люди, небайдужі до проблем безпритульних тварин, та благодійники, які готові підтримати їхню діяльність. Люди з різних верств суспільства, об'єднані спільним бажанням допомогти братам нашим меншим, об'єднуються для підтримки приватних притулків.

Часто притулки організують різноманітні акції та заходи, щоб привернути увагу людей до проблем безпритульних тварин і пояснити важливість притулку, турботи та любові. Деякі притулки співпрацюють з театрами, організуючи благодійні вечори, кошти від продажу квитків на які йдуть у фонд притулку. Притулки часто співпрацюють з зоомагазинами, організуючи спільні дні відкритих дверей. На таких заходах вони показують, що тварини з притулків нічим не гірші за породистих собак і котів і потребують прихистку, догляду та підтримки. Зоопсихологи та кінологи відвідують ці заходи, щоб розповісти про важливість виховання та навчити тварин основам слухняності. На заходах також пропонується безкоштовне мікрочіпування собак і котів.

В Італії діють особливі правила прийому тварин з притулків. Люди, які бажають взяти тварину, повинні надіслати заявку, заповнити спеціальну анкету, підготовлену притулком, і додати необхідні документи для подальшого розгляду. Після отримання заявки відбувається співбесіда з кінологом. Щоб співробітники притулку були впевнені, що тварина отримає належний догляд, любов і увагу і не стане знову бездомною, в умови включено такий пункт: потенційні власники "погоджуються на відвідування притулку співробітниками притулку протягом усього життя тварини, навіть без попередження і згоди". Це означає, що працівники притулку насамперед поцікавляться, як адаптується тварина та її власник. Якщо власнику потрібна допомога чи порада, притулок завжди готовий допомогти.

У майбутньому, якщо все піде добре, контактів з притулком буде менше. Але що б не сталося, власники завжди можуть поставити співробітникам притулку запитання про своїх колишніх вихованців. Притулки ніколи не залишають власників наодинці з проблемами, пов'язаними з тваринами. Варто звернути увагу на те, що стерилізація тварини є обов'язковим пунктом у договорі між притулком і майбутнім власником. Якщо тварина доросла, стерилізація відбудеться під час її перебування в притулку. Якщо тварина - цуценя, потенційний власник зобов'язується стерилізувати тварину до того, як їй виповниться вісім місяців. Після того, як новий власник пройде перевірку та

отримає адміністративну згоду, співробітники притулку доставлять майбутнього улюбленця до його нового дому. Це також необхідно для того, щоб перевірити стан собаки. Потенційні власники не мають права забирати собаку з притулку без попередньої домовленості. Разом з собакою новим господарям передаються документи (паспорт з щепленнями) та договір про передачу тварини. В примірнику для господарів є окрема сторінка з корисною інформацією та контактами ветеринара і кінолога для отримання консультацій [\[18\]](#).

Отже, сподіваємось, що в найближчому майбутньому Україна зможе покращити умови утримання та захисту бездомних тварин і прийняти закон, схожий на італійський, а також на те, що українське суспільство почне по-іншому ставитися до тварин і підтримувати установи, які докладають зусиль для врятування життя тих, хто опинився бездомним на вулиці.

Висновок:

Дослідження діяльності притулків для тварин в Україні є важливим кроком у напрямку поліпшення умов і добробуту тварин. Включаючи аналіз категорійно-понятійного апарату, нормативно-правового забезпечення та історії функціонування притулків, дослідження цих аспектів допоможе виявити проблеми та знайти рішення для покращення роботи притулків для тварин в Україні. Крім того, вивчення досвіду функціонування притулків у світі надасть цінних практичних рекомендацій для розвитку цієї сфери в Україні.

РОЗДІЛ II. МЕТОДИЧНІ ДОСЛІДЖЕННЯ

2.1. Розміщення ділянки

Вибір ділянки для будівництва притулку для тварин є дуже важливим, він має відповідати багатьом критеріям, таким як:

1. Доступ до води: важливо мати доступ до джерела води, щоб забезпечити тварин питною водою. Розглянути наявність річок, озер чи струмків поблизу або можливість буріння свердловини.
2. Природні умови: Звернути увагу на клімат і природні умови обраної місцевості. Переконатись, що ділянка розташована в екологічно чистому місці, подалі від промислових зон та інших джерел забруднення.
3. Розташування подалі від житлових районів: Дотримуйтеся відповідної відстані від населених пунктів, враховуючи шум і близькість до тварин. Це може спричинити стрес або забруднення навколишнього середовища, що може завдати шкоди тварині.
4. Територіально-правовий аспект: перед початком будівництва притулку переконатися в наявності права користування ділянкою. Дізнатись про вимоги до землі та обмеження для будівництва притулку для тварин.
5. Ландшафтний дизайн і розмір ділянки: враховувати розмір ділянки, необхідний для будівництва притулків та іншої необхідної інфраструктури, такої як огорожі та зони для прогулянок. Також звернути увагу на рельєф місцевості та інші фізичні особливості, які можуть вплинути на розташування укриття.
6. Доступність: подбати про доступність ділянки для відвідувачів, волонтерів і персоналу притулку. Важливо мати зручний доступ до доріг та інфраструктури, які можуть полегшити пересування людей і тварин.

Враховуючи вище сказані пункти я вибрала ділянку, яка б максимально відповідала цим вимогам. Вона знаходиться в с. Татарів, Івано-Франківської області (зоб.1).



Зоб.1

48.343944, 24.520753

Татарів, Івано-Франківська область

2.2. Природно ландшафтні умови

Природний ландшафт - це територія, яка не зазнала змін в результаті господарської та іншої діяльності й характеризується поєднанням певних типів рельєфу місцевості, ґрунтів, рослинності, сформованих в єдиних кліматичних умовах.

До основних компонентів природних ландшафтів належать: гірські породи, ґрунти, повітря й вода, рослинність і тваринний світ.

Природно-ландшафтні умови є важливими факторами, які необхідно враховувати при розміщенні притулку для тварин. Деякі з них можуть включати:

1. Інфраструктура: Розташування притулку повинно бути достатньо близько до зон доступності для відвідувачів та транспорту. Притулок повинен бути зручним для доступу і повинен мати достатньо парковок та інших функцій, які забезпечать легкість доступу для всіх.
2. Земельні умови: Розташування притулку повинно бути на ділянці, яка забезпечує достатню площу для будівництва з резервом на майбутнє. Також необхідно відслідковувати ґрунтові умови, які можуть вплинути на будівництво і ефективність притулку.
3. Кліматичні умови: У місці розташування притулку повинні бути сприятливі кліматичні умови для тварин. Притулок повинен бути обладнаний опаленням та кондиціонуванням повітря для забезпечення комфорту всім тваринам в будь-яку пору року.
4. Природне середовище: Розташування притулку повинно бути в гармонії з природним середовищем, щоб забезпечити, що тварини мають доступ до найбільш натуральних та здорових умов. Це може включати наявність лісу, озера або іншого природного середовища.
5. Географічне розташування: Розташування притулку повинно бути достатньо віддаленим від місць забруднення, щоб забезпечити здорове життя для всіх тварин. Притулок також повинен бути захищеним від наслідків природних катастроф [\[19\]](#).

2.2.1 Загальні відомості

Значна частина сучасного ландшафту зазнала значного впливу господарської діяльності людини протягом свого історичного розвитку. Так створюються антропогенні ландшафти. Причиною цього є те, що окрім своєї природної краси, ландшафти виконують важливу економічну функцію. Економічна функція означає, що ландшафт є основою господарської діяльності. Вплив людини руйнує функції природних комплексів і змінює їхню структуру.

Наприклад, розчищення незабудованих земель знищує ґрунтовий покрив і замінює його культурною природною рослинністю.

Антропогенні ландшафти складаються з природних і змінених людиною компонентів, які взаємодіють між собою. Прикладами антропогенних ландшафтів є сільськогосподарські угіддя, кар'єри, меліоративні системи, штучні водойми, лісонасадження, транспортні шляхи тощо.

Існує багато варіантів класифікацій антропогенних ландшафтів. Наприклад, виділяють чотири групи ландшафтів за ступенем зміни їх господарською діяльністю:

- умовно змінені, або первісні;
- слабо змінені;
- порушені (сильно змінені);
- власне культурні, або раціонально перетворені, ландшафти.

Також існує класифікація антропогенних ландшафтів за змістом:

- сільськогосподарські комплекси (оброблені поля, культурні луки);
- лісові комплекси (штучні посадки лісу);
- водні комплекси (ставки, водосховища);
- промислові комплекси (зокрема дорожні);
- селитебні комплекси - ландшафти населених пунктів: від невеликих сіл до найбільших міст [\[20\]](#).

Природне районування території України. Це поділ земної поверхні на природні комплекси різного рангу, що ґрунтується на наукових даних. Воно здійснюється з метою виділення територій, які відносно однорідні за природними умовами і мають різну ландшафтну структуру. Ландшафтне районування включає також складання відповідних карт, класифікацію природних комплексів і вивчення окремих компонентів.

При підготовці районування території України науковці виділили природні комплекси з урахуванням зональних й азональних чинників. Головною особливістю природних умов України є те, що майже вся територія лежить у зональних комплексах помірної поясу.

Ландшафтне районування включає такі одиниці: країни, зони, підзони, області та регіони.

Природні країни - це країни, які сформувалися і розвинулися в результаті великомасштабних тектонічних структур (плоскогір'я і складчастість). Для природних країн характерні рівнини і гори, кожна з яких має свій ландшафт. Територія України розташована в межах трьох країн: Східноєвропейської рівнини (південно-західна частина), Карпатських і Кримських гір.

Кожна з цих країн має природні комплекси, невеликі за розмірами і прості за будовою. На рівнинах це природні зони, а в гірських районах - вертикальні пояси.

Головною особливістю природних зон є поширення в їх межах специфічних зональних ландшафтів. На рівнинах України зустрічаються зони мішаних лісів, широколистяних лісів, лісостепові зони та степові зони. Степові зони України поділяються на північну, центральну та південну степові підзони відповідно до характеру зволоження, температурного режиму, ґрунтового та рослинного покриву.

Оскільки кліматичні умови змінюються не тільки в напрямку з півночі на південь, а й зі сходу на захід, природні зони поділяються на області, кількість яких залежить від рельєфу місцевості (височина чи низовина) та ступеня континентальності клімату (наявність кліматичних областей). Так, у межах лісової та степової зон виділяють Подільсько-Придніпровську (частина Подільської та Придніпровської височин на Українському щиті), Дніпровське Лівобережжя (Придніпровська низовина) та Східноукраїнську області.

Найменшою одиницею природної території є природний район. Критерієм їх виділення є рельєф регіону. Рельєф характеризується типами гірських порід, які визначають мікрокліматичні та гідрологічні особливості. Наприклад, Українське Полісся включає природні райони Волинського, Житомирського, Київського, Чернігівського та Новгород-Сіверського Полісся.

Карпатські та Кримські гірські хребти України є складчастими структурами, що утворилися під час формування високих гір. Для них характерна вертикальна зміна висотних поясів [19].

2.2.2 Кліматичні умови

Кліматичні умови - це статистичні довгострокові погодні умови, які характеризують клімат певної території. Клімат ґрунтується на довгострокових метеорологічних спостереженнях і циклах від 25 до 50 років. Він включає ряд показників, таких як середня температура, кількість опадів, атмосферний тиск і вологість [21].

Клімат варіюється від регіону до регіону і залежить від географії, топографії, океанів та атмосферних впливів. У різних регіонах світу є кліматичні пояси - широтні смуги на земній поверхні, які мають схожий клімат у різні пори року. Ці кліматичні пояси відрізняються за температурою, кількістю опадів та іншими кліматичними характеристиками [22].

Загалом, кліматичні умови є важливими факторами, що визначають природні умови, сільське господарство, життєдіяльність людини та вплив на екосистеми [23].

Село Татарів розташоване в Івано-Франківській області України. Згідно з даними, середня температура в Татарові в липні становить близько +15°C і вважається помірно теплою. Взимку середня температура січня становить

близько -7°C . Річна кількість опадів в селі Татарів становить приблизно 830 мм.

Також важливо зазначити, що Татарів є низькогірним кліматичним курортом, розташованим у широкій долині річки Прут на висоті приблизно 750 м над рівнем моря[24].

2.2.3 Геологічні умови

Геологічне середовище визначається як геологічні процеси, що впливають на формування та зміну природного середовища. Сюди входять структура, склад і рух земної кори, характеристики гірських систем і водно-болотних угідь, а також розподіл мінеральних ресурсів і природних небезпек [25].

Геологічне середовище також включає вплив інших факторів, таких як клімат, ґрунти, гідрологія та біорізноманіття, які взаємодіють з ним, формуючи низку фізичних, хімічних та біологічних характеристик природного середовища.

На багато аспектів людського життя, таких як житло, сільське господарство, промисловість та інші види діяльності, також впливає геологічне середовище. Прикладами є розташування вугільних родовищ, джерел води та природних резервуарів, а також вплив геологічних розломів на будівництво та цивільне будівництво [26].

Геологічне середовище важливе для розуміння та оцінки впливу геологічних процесів на навколишнє середовище і розробки стратегій збереження та відновлення екосистем. Ці умови включають в себе принципи та методи геологічних досліджень, визначення геологічних процесів, властивостей гірських порід та ярусів, аналіз геологічних карт і моделей, а також оцінку геологічних ризиків [27].

Татарів знаходиться в Карпатських горах, а отже, цілком ймовірно, що на геологічні умови місцевості значною мірою впливає гірський рельєф. Карпатські гори відомі своїми різноманітними геологічними особливостями, такими як осадові породи, вулканічні породи та карстові утворення, що вказує на те, що в Татарові та околицях можуть бути різноманітні геологічні умови.

2.2.4 Містобудівні умови

Містобудівні умови - це документи, що містять містобудівні вимоги до проектування та будівництва. Вони встановлюють параметри та обмеження щодо використання та забудови території з метою задоволення критичних та функціональних потреб населення, таких як транспорт, енергетика та водопостачання.

Отримання містобудівних умов зазвичай вимагає подання заяви до відповідного органу містобудування та надання необхідних документів [\[28\]](#).

Містобудівні умови для притулків для тварин в Україні регулюються Положенням про притулки для тварин. Ці норми містять вимоги до розміщення відділень притулку, будівельних матеріалів та обладнання. Крім того, процес створення притулку вимагає залучення спеціалізованих будівельників та врахування юридичних нюансів. Важливим аспектом є будівельно-планувальна організація притулку, яка включає в себе планування притулку для тварин і матеріали, які будуть використані при його будівництві. Всі ці умови допомагають забезпечити належні умови для утримання тварин у притулку [\[29\]](#).

2.3 Аналіз функціонального зонування

Функціональне зонування - це поділ території на різні зони за функціональним призначенням або використанням. Кожна зона підлягає певним обмеженням і правилам землекористування. Цей метод допомагає

організувати та управляти земельними ресурсами і гарантує, що різні зони використовуються за призначенням [30].

Функціональне зонування території притулку для тварин - це процес поділу приміщень та території на певні зони з метою ефективного функціонування і забезпечення потреб тварин. Основні зони, які встановлюють в притулку для тварин, включають наступне:

- Зона прийому: Це місце, куди тварини приходять вперше, коли вони потрапляють до притулку. Тут знаходяться реєстраційний стіл, кабінет лікаря, вага для зважування та огляду тварин і місце для обробки документів.
- Зона карантину: Ця зона призначена для новоприбулих тварин або тварин, які є хворими або потенційно небезпечними з медичної точки зору. Тут знаходяться окремі приміщення або клітки, де тварини утримуються під наглядом і проходять медичні обстеження.
- Зона для тимчасового проживання: Ця зона служить для розміщення тварин, які очікують прилаштування. Тут знаходяться житлові приміщення або клітки, де тварини можуть комфортно перебувати під час свого перебування в притулку.
- Зона перебування на вулиці: Це зона на відкритому повітрі, де тварини можуть прогулюватися і займатися фізичною активністю. Тут можуть бути встановлені вольєри або огорожені простори з відповідними умовами для безпечного проведення часу на вулиці.
- Зона догляду: Ця зона включає приміщення, де знаходяться спеціальні кімнати для грумінгу (стрижка, миття тощо), чистка кліток та інші процедури догляду за тваринами.
- Зона лікування: Ця зона призначена для медичної допомоги тваринам. Тут розміщуються ветеринарні кабінети, медичні кімнати та палати для лікування тварин.

2.3.1 Аналіз поверховості забудови

При аналізі планування притулку для тварин необхідно враховувати кілька факторів . Одним з них є інформаційні потреби відвідувачів. Відвідувачі притулку можуть потребувати детальної інформації про тварин, які там живуть [\[31\]](#).

Іншим важливим фактором є архітектурно-просторова конфігурація притулку. Сюди входять такі фактори, як планування, будівельні матеріали та розташування різних секцій всередині притулку.

Також слід враховувати соціологічні аспекти проектування притулку, включаючи розуміння потреб безпритульних тварин і проектування простору, який відповідає цим потребам.

Відкриваючи притулок, бажано залучити професійного будівельника і дотримуватися вимог, встановлених для притулків для тварин. Це гарантує, що притулок буде побудований правильно і відповідатиме необхідним стандартам [\[32\]](#).

Мій проект буде мати два поверхи, в які будуть входити всі необхідні приміщення для обслуговування та життя тварин, а саме:

- зони для проживання тварин;
- медичний кабінет;
- кормушки та сховища для їжі;
- приміщення для санітарних потреб (ванні кімнати);
- приміщення для очищення та догляду за тваринами, включаючи зону для миття, стрижки та догляду за шерстю;
- зону для санітарних потреб тварин);
- адміністративні приміщення;

- приміщення для відвідувачів.

2.3.2. Аналіз транспортного обслуговування та пішохідного руху

Для центру реабілітації та притулку для тварин необхідний аналіз транспортного обслуговування та організації пішохідного руху. Важливо визначити ефективні маршрути та транспортні зв'язки, які забезпечать доступність притулку для потенційних волонтерів, спонсорів та прихильників [33].

Також треба забезпечити безпеку пішоходів на дорогах, розташованих неподалік від притулку, шляхом планування прогулянкових доріг, облаштування тротуарів, пішохідних переходів та встановлення відповідних знаків безпеки.

Поряд з цим, можуть бути необхідні зони для стоянки автомобілів та інше інфраструктурне обладнання, щоб забезпечити зручність і безпеку руху для всіх, хто звертається до притулку для тварин.

Висновок:

Дослідивши всі необхідні норми та правила я розробила проект в якому ділянка має потрібні розміри для будівництва притулку та забезпечує достатню площу для розміщення всіх необхідних функціональних зон, наприклад, приміщень для тварин, медичного кабінету, адміністративної зони та ін. Аналіз функціонального зонування показав, що розташування і розміщення приміщень відповідає потребам і вимогам притулку для тварин.

Щодо поверховості забудови, встановлено, що вона адаптована до потреб тварин та їх комфорту. Проаналізовано також транспортне обслуговування та пішохідний рух навколо притулку, і встановлено, що доступність для транспорту та безпека пішоходів є на достатньому рівні.

Загалом, проведений аналіз розміщення ділянки та відповідних умов дозволяє зробити висновок, що місце розташування притулку для тварин відповідає вимогам і природно-технічним умовам, необхідним для забезпечення комфорту та добробуту тварин та забезпечення безпеки для персоналу та відвідувачів.

РОЗДІЛ III. ОСОБЛИВОСТІ АРХІТЕКТУРНИХ РІШЕНЬ

3.1 Історико-будівельний аналіз території об'єкта проектування

На мою думку, історико-будівельний аналіз території об'єкта проектування повинен включати такі складові, як:

1. Дослідження історії місцевості: Дослідження минулого, що відбулося на цій території, це може бути корисними, щоб зрозуміти, як об'єкт проектування адаптується до вибраного середовища.
2. Документація збереження: Дослідження оригінальних документів, які відносяться до будівлі чи території, це може надати корисну інформацію для проектування або реконструкції.
3. Вивчення структури та конструкції: Дослідження структури та матеріалів будинків на території, включаючи фундаменти, перекриття, конструкції кріплення та ін., можуть допомогти зрозуміти ступінь їх зносу.
4. Аналіз архітектури: Аналіз стилів архітектури та способів, що там використовуються, може допомогти визначити, як найкраще максимально використати об'єм та простір у проекті.
5. Топографічні дослідження: Топографічні дослідження допоможуть визначити географічне положення структур на території та визначити складні моменти, що потребують підвищеної уваги при проектуванні.

6. Екологічний аналіз: Дослідження екологічного стану на території відіграє важливу роль у відповідності проекту на основі допустимих концентрацій шкідливих речовин у середовищі в рамках екологічних вимог [34].

Село Татарів знаходиться в Івано-Франківській області України. Воно знаходиться на території Карпатського національного природного парку. Татарів відомий своєю природною красою, головною особливістю якої є 25-кілометрова ділянка вздовж річки Прут.

Клімат у Татарові помірний, з теплим літом і м'якою зимою. Середня температура липня становить близько 15°C, а січня - близько -7°C. У селі випадає в середньому 830 мм опадів на рік [35].

Територія Карпатського національного парку (КНП) розташована в Західних Карпатах, на південь від міста Львів на території Івано-Франківської, Закарпатської та Львівської областей в Україні. Парк був створений у 1968 році з метою збереження природних екосистем Карпат [36].

КНП має площу близько 50 тисяч гектарів і включає в себе найвищі вершини українських Карпат, серед яких Говерла (2061 м), Петрос (2020 м) та Гутин Томнатик (1933 м). У парку є близько 100 різних гірських екосистем, включаючи лучні і субальпійські ліси, ділянки бурих ведмедів, широколистяні ліси та лукові пасовища.

КНП має важливе значення для біорізноманіття та екологічної стійкості регіону. У парку знаходяться майже 80 видів рослин та тварин, які перебувають у стані небезпеки, включаючи карпатського оленя, гадюку-кочергу та карпатського ведмеда.

КНП також є популярним місцем для туризму та рекреації, з багатьма маршрутами для пішої та велосипедної прогулянок, а також лавками та майданчиками для пікніка. У парку є також гірські бази відпочинку та ресторани з місцевою кухнею.

Однак, щоб забезпечити екологічну стійкість та збереження природи, у КНП діє ряд обмежень щодо відвідування і розвитку туризму. Наприклад, в окремих зонах є обмеження на вхід, а для деяких видів туризму, таких як кемпінг, не дозволено.

У загальному, Карпатський національний парк є важливим екологічним ресурсом, забезпечуючи охорону його унікальної флори та фауни, а також розвиток екотуризму в регіоні.

3.2 Архітектурно-композиційний аналіз

Архітектурно-композиційний аналіз - це дослідження символічних будівель, вивчення їхніх композиційних особливостей та взаємозв'язків. В процесі архітектурно-композиційного аналізу вивчається не тільки структура і розташування компонентів будівлі, але і їх взаємозв'язок, баланс, пропорції, ритм та інші аспекти, що впливають на візуальне враження і естетичне сприйняття [37].

Архітектурно-композиційний аналіз притулків для тварин є дуже важливим, оскільки він впливає на комфорт і благополуччя тварин, які там живуть. Цей аналіз дозволяє розглянути структуру та організацію притулку, розташування приміщень та їх функціональність з метою створення оптимального середовища для тварин.

У процесі архітектурно-композиційного аналізу притулків для тварин зазвичай оцінюються такі аспекти, як:

1. Розташування та планування: важливо враховувати розташування, планування та взаємозв'язок об'єктів притулку. Наприклад, як розташовані будиночки для тварин на ділянці і які зони призначені для годування, відпочинку та медичної допомоги.

Територію, яку я обрала для «Центру порятунку та реабілітації тварин» знаходиться в с. Татарів, Івано-Франківської області. Ділянка розташована біля р. Прутець-Яблунівський, що є джерелом прісної води, на території практично

немає забудов, а ті що є, вже не функціонують, що на мою думку є дуже важливим, оскільки для розміщення приміщень і діяльності реабілітаційного центру та притулку необхідно достатньо місця.

2. Ергономіка і просторовий дизайн: просторове планування має бути адаптоване до потреб тварин. Наприклад, слід передбачити зручні спальні місця, тварини повинні мати можливість легко пересуватися, а різні види та індивідуальності повинні бути відокремлені.

Площа моєї території ~1.95 га, на ній є багато зелених насаджень де тарини зможуть прогулюватись на свіжому повітрі. Переважають там хвойні дерева(зоб. 2).



Зоб. 2

1. Безпека та здоров'я: важливо подбати про безпеку та захист будівлі.

Матеріали для підлоги, системи вентиляції та освітлення, доступ до зон для вигулу та фізичних вправ, а також акустичні умови повинні відповідати вимогам тваринництва.

2. Естетика та емоційна привабливість: добре спроектований притулок повинен викликати позитивні почуття у відвідувачів і створювати гармонійну атмосферу для тварин. Кольорова гама, матеріали та оздоблення впливають на загальний вигляд і враження від притулку.

При проектуванні притулку для тварин, я ознайомила з різними реалізованими проектами закордоном, так і в Україні, науковими статтями та звітами з цієї теми. При аналізі я визначила, що притулок повинен бути заснований на безпечних матеріалах і забезпечувати безпеку тварин. Клітки, вольери або загородки повинні бути достатньо міцними та безпечними для тварин.

3.3 Інженерно-технічне забезпечення

Інженерно-технічне забезпечення притулків для тварин включає в себе комплекс систем та обладнання для забезпечення комфорту, безпеки та благополуччя тварин. Основні компоненти інженерно-технічного забезпечення притулку включають такі аспекти:

- Електрифікація: для живлення притулку необхідно встановити системи електропостачання, включаючи електропроводку, кількість розеток, освітлення та системи аварійного живлення на випадок відключення електроенергії.
- Опалення та кондиціонування: залежно від кліматичних умов, у притулку має бути встановлена система опалення або кондиціонування, щоб забезпечити комфортну температуру для тварин протягом усього року.
- Вентиляція: важливо забезпечити належну вентиляцію, щоб забезпечити приплив свіжого повітря в притулок і видалити надлишкову вологу, запахи і шкідливі гази. Цього можна досягти за допомогою вентиляційних систем, вентиляційних отворів або витяжних вентиляторів.

- Водопостачання та каналізація: притулки повинні мати систему водопостачання для забезпечення тварин чистою водою та систему каналізації для видалення забрудненої води та фекалій.
- Системи пожежогасіння: системи пожежогасіння, включаючи детектори диму або пожежі, системи пожежної сигналізації та вогнегасники, необхідні для запобігання та контролю можливих пожеж.
- Системи управління: можуть бути встановлені системи управління, включаючи відеоспостереження, системи контролю доступу, системи моніторингу температури і вологості.
- Медичні заклади: притулки повинні мати належні медичні кабінети з умовами для надання першої медичної допомоги, зберігання медикаментів та проведення діагностики.

3.4. Матеріали фото фіксації

Ділянка «Центру реабілітації та притулку для тварин» знаходиться в селі Татарів, Івано-Франківської області. Поблизу території протікає річка Прутець-Яблунівський. Сама територія засаджена багатьма видами дерев, переважно хвойними. Площа території ~1.95 га (зоб. 3).



Зоб. 3

Також, поряд знаходиться траса по якій машини зазвичай прямують до с. Буковель, що є всесезонним курортом у Карпатах, одним з найбільших [гірськолижних курортів](#) східної Європи [35].

Як вище згадувалось, місце розташування притулку має мати легкий доступ для персоналу та відвідувачів. Він повинен бути розташований в районі з хорошим транспортним сполученням і зручними місцями для паркування. Ця територія, на мою думку, повністю виконує поставлені вимоги. На території буде знаходитись достатня кількість паркомісць для бажаючих відвідати притулок та самого персоналу.

3.5. Техніко-економічні показники

Одним з найважливіших техніко-економічних показників для притулків для тварин, та й взагалі, для будь-якого будівництва, є вартість будівництва: Вартість будівництва притулку для тварин включає витрати на придбання землі, проектування та будівельні матеріали. Вартість будівництва буде залежати від розміру притулку, кількості приміщень, матеріалів,

використовуваних для будівництва, технічного обладнання і систем інженерного забезпечення.

У вартість будівництва також входять експлуатаційні витрати: Експлуатаційні витрати пов'язані з підтримкою і функціонуванням притулку. Це включає витрати на електроенергію, водопостачання, опалення та кондиціонування повітря, обслуговування систем вентиляції, витрати на корм та ветеринарну допомогу.

Також, притулок вимагає наявності кваліфікованого персоналу, включаючи ветеринарів, доглядальників тварин, адміністраторів та інших працівників. Витрати на персонал включають утримання, заробітну плату та соціальні виплати.

Ще одним важливим аспектом є оперативні резерви: Потрібно враховувати оперативні резерви на випадок непередбачених витрат, таких як ремонт обладнання або несподівані медичні витрати.

У теперішній час велику роль грає маркетинг та реклама, без яких не обійтись для хорошого просування притулку: Для просування послуг притулку необхідно розробити стратегію маркетингу та реклами. Витрати на маркетинг та рекламу можуть залежати від цікавості улюблених каналів комунікації цільової аудиторії.

Податки та ліцензування: Притулок повинен виконувати законодавчі вимоги та отримати ліцензію. Тому потрібно враховувати витрати на реєстрацію, податки та ліцензування.

Потрібно також задуматись про дохід, який можна отримати з інвестицій, шляхом донатів людей, па пошуком зацікавлених інвесторів.

Прибуток від послуг: Можна оцінити можливість отримання прибутку через послуги, такі як прихисток. Це дозволить визначити потенційний прибуток притулку.

Оцінка конкурентоспроможності: Для того, щоб притулок для тварин був успішним, потрібно провести оцінку конкурентоспроможності і визначити свої переваги на ринку.

3.6. Функціонально-планувальне рішення

Виходячи з концепції функціонального зонування, притулок для тварин можна розділити на кілька зон:

1. Зона прийому: Ця зона відповідає за прийом і оцінку тварин, що надходять до притулку. Вона включає в себе такі зони, як приймальня, оглядові кабінети і карантинні зони.
2. Житлова зона: Ця зона забезпечує житловий простір для тварин і включає індивідуальні вольєри, клітки або загальні приміщення. Вона повинна бути спроектована таким чином, щоб забезпечити комфорт і безпеку тварин.
3. Медична зона: Ця зона призначена для медичного обслуговування та лікування тварин у притулку. Вона може включати ветеринарну клініку, операційну та зони відновлення.
4. Зона адопції: Ця зона зосереджена на полегшенні процесу адопції. Зазвичай вона складається з приміщень, де потенційні усиновителі можуть оглянути тварин і поспілкуватися з ними, наприклад, кімнат для усиовлення або ігрових майданчиків на відкритому повітрі.
5. Адміністративна зона: ця зона призначена для персоналу притулку і включає офіси, кімнати для переговорів, місця для відпочинку персоналу та складські приміщення.
6. Допоміжна зона: Ця зона включає приміщення, необхідні для роботи притулку, такі як склад продуктів харчування, пральня та зона технічного обслуговування.

Висновок:

Після проведення історико-будівельного аналізу території об'єкта проектування можна отримати інформацію про минулі будівельні проекти на цій території, архітектурні особливості, стан будівель та їхню історичну цінність. Це допоможе краще розуміти потенціал території та можливості для майбутнього проекту.

Архітектурно-композиційний аналіз вивчає співвідношення та взаємодію архітектурних елементів об'єкта проектування. Враховуючи принципи дизайну, естетичність та функціональність, цей аналіз допомагає визначити оптимальні рішення для побудови або реконструкції об'єкту.

Інженерно-технічне забезпечення оцінює можливості щодо технічного забезпечення об'єкта проектування. Це включає розгляд пропозицій щодо енергозбереження, використання новітніх технологій та інженерних систем, розрахунок потреби в енергетичних ресурсах та інше.

Матеріали фотофіксації надають важливу доказову базу у процесі проектування. Вони допомагають зберегти інформацію про стан будівель, архітектурні елементи та зміни, що відбуваються з часом. Це може бути у вигляді фотографій, відеозаписів або інших джерел фіксації.

Техніко-економічні показники включають в себе розрахунки та аналіз потенційних витрат на будівництво, реконструкцію та експлуатацію об'єкта. Цей аналіз допомагає визначити ефективність та прийняти рішення з економічної точки зору.

Функціонально-планувальне рішення визначає цільове призначення об'єкта та його планувальні рішення. В рамках цього аналізу враховуються потреби та вимоги користувачів, оптимальне використання простору та зручність розташування функціональних зон.

Висновок до цих пунктів полягає в тому, що проведення всіх згаданих аналізів дозволяє отримати повну картину проектуваного об'єкта. Вони сприяють розумінню його потенціалу, можливостей та обмежень, а також допомагають зробити обґрунтовані рішення з будівництва, реконструкції або експлуатації об'єкта. Цей комплексний підхід забезпечує ефективне використання ресурсів та досягнення поставлених цілей.

РОЗДІЛ IV. ОХОРОНА ПРАЦІ В ГАЛУЗІ ТА ЦИВІЛЬНИЙ ЗАХИСТ

1. Завдання з охорони праці для даного проекту

Пожежна безпека є надзвичайно важливим аспектом для притулку для тварин, оскільки тварини тут перебувають під опікою людей і потенційна пожежа може призвести до небезпеки для їх життя і здоров'я. Для уникнення небезпеки потрібно дотримуватись цих рекомендацій:

1. Установити пожежні сповіщувачі та пожежні тривожні системи: Це допоможе оперативно виявити можливі загорання і вжити необхідних заходів щодо їх припинення.
2. Проводити періодичні пожежні навчання та тренування: Працівники притулку повинні бути ознайомлені з планами евакуації, навичками гасіння пожежі та процедурами, які слід вжити у разі виникнення пожежі.
3. Провести огляди електропроводки і електричних приладів: Періодично перевіряти електричну систему на відповідність нормам безпеки. Відрегулювати будь-які несправності або потенційні проблеми.
4. Підтримувати чистоту в експлуатованих приміщеннях: Утримувати коридори, виходи та пожежні шлюзи вільними від перешкод та розчищеними від будь-якого матеріалу, що може легко загорітися.
5. Забезпечити достатнє обладнання для гасіння пожежі: Мають бути наявні вогнегасники, підсіпки для гасіння пожежі, інші необхідні засоби на випадок аварій, а також кваліфіковані працівники, які вміють використовувати це обладнання належним чином.
6. Перевіряти системи вентиляції та каналізації: Забезпечити правильну роботу систем вентиляції та каналізації для запобігання накопиченню паливних матеріалів у приміщеннях.

Планування евакуації: Розробити план евакуації та визначити безпечні зони для перебування тварин у разі пожежі. Також працівники притулку

повинні бути ознайомлені з процедурою евакуації та розуміти, як організувати швидку та безпечну евакуацію тварин.

Проводити регулярні перевірки систем безпеки: Регулярно оглядати пожежні системи, перевіряти пожежні тривожні системи та пожежні сповіщувачі, а також періодично тренувати працівників.

Охорона праці у притулках для тварин виступає дуже важливим аспектом, котрий дає змогу забезпечити безпеку для робітників, котрі працюють у притулках для тварин.

В першу чергу, працівникам притулків необхідно дотримуватися правил з охорони праці у тваринництві, які встановлені законом. Так, охорона праці повинна включати такі аспекти, як безпека під час роботи з тваринами, правильне утримання притулку, безпека працівників під час перевезення тварин, тощо.

Крім того, умови охорони безпеки та здоров'я для працівників притулків для тварин можуть бути різні, в залежності від конкретних правил та інструкцій, на яку ви посилаєтесь. Водночас, в загальному значенні забезпечення безпеки та добробуту працівників притулків повинно включати наступні фактори:

1. Засоби індивідуального захисту (ЗІЗ): забезпечте працівників відповідними ЗІЗ, такими як рукавички, маски та захисний одяг, щоб захистити їх від потенційних небезпек, таких як укуси тварин, подряпини, вплив зоонозних захворювань та токсинів.
2. Навчання для персоналу: забезпечити працівників комплексним навчанням з техніки поводження з тваринами, безпечних методів роботи та процедур реагування на надзвичайні ситуації. Крім того, навчання може стосуватися поведінки тварин та правильного використання обладнання та інструментів.

3. Ідентифікація небезпек та оцінка ризиків: проводити регулярні оцінки для виявлення небезпек на робочому місці та впроваджувати заходи контролю для мінімізації ризиків.
4. Проектування та утримання об'єктів: притулки для тварин повинні мати належну інфраструктуру та процедури обслуговування, щоб забезпечити безпечне середовище. Це може включати регулярні перевірки, належну вентиляцію, освітлення та достатній простір для догляду за тваринами та безпеки працівників у притулках. Для усунення загроз безпеці, таких як пошкодження вольєрів і підлоги, слід проводити регулярне технічне обслуговування та ремонтні роботи.
5. Належне поводження та утримання: розробити протоколи безпечного та гуманного поводження та утримання, щоб запобігти травмуванню як працівників, так і тварин.
6. Оцінка поведінки тварин: притулки повинні мати систему для оцінки поведінки тварин після прийому. Це може допомогти ідентифікувати потенційно агресивних або небезпечних тварин і вжити відповідних заходів безпеки під час роботи з ними.
7. Гігієна та профілактика захворювань: притулки повинні встановити протоколи для підтримки чистоти та запобігання поширенню хвороб серед тварин і персоналу. Це може включати регулярне прибирання та дезінфекцію, належне поводження з відходами та реалізацію програм вакцинації тварин.

Дуже важливо, щоб в притулку для тварин була письмова політика охорони праці та безпеки, котра б визначала обов'язки, практики та процедури для забезпечення безпеки як персоналу, так і тварин.

4.2 Аналіз умов праці й забезпечення безпеки при виконанні основних видів робіт на об'єкті дипломного проектування

При аналізі умов праці робітників притулку для тварин, варто усвідомлювати, що вони можуть різнитись в залежності від певних факторів, таких як розмір притулку, наявні матеріальні ресурси, місце його дислокації. Далі наведу певні загальні аспекти, котрі варто підмітити під час аналізу умов праці працівників притулків для тварин:

- Фізичне середовище: притулки для тварин можуть бути суворим робочим середовищем у зв'язку з великою кількістю проживаючих тварин, а також вимоги до чистоти та гігієни. Працівники можуть піддаватися впливу шуму, запахів і потенційних алергенів. Необхідно, щоб у притулках були встановлені належні системи вентиляції для підтримання здорового середовища;
- Робота: працівники притулків для тварин часто піддаються значному робочому тиску, у зв'язку з тим, що вони відповідають за годування, прибирання та надання медичної допомоги тваринам. Як уже зазначалось вище, число тварин у притулку та їхні особливі потреби можуть впливати на навантаження. Належне укомплектування штату і правильне навчання може допомогти ефективно справлятися з навантаженням;
- Емоційний стрес: праця з хворими, пораненими або безпритульними тваринами часто є досить емоційно не простою. Співробітники притулків для тварин можуть стати свідками випадків зневаги або жорстокого поводження, що іноді призводить до необхідності евтаназії. Приутлки повинні забезпечити системи підтримки, такі як консультування та доступ до психологічної допомоги, щоб допомогти працівникам впоратися з емоційним стресом, пов'язаним з їхньою діяльністю;
- Заходи безпеки: працівники притулку для тварин можуть зіткнутися з випадками, під час яких їм доведеться поводитися з потенційно агресивними або наляканими тваринами. Щоб мінімізувати ризик травмування як працівників, так і тварин, слід забезпечити відповідне

навчання поводженню з тваринами та протоколам безпеки. Також можуть знадобитися засоби індивідуального захисту, такі як рукавички та маски;

- Навчання та освіта: постійне навчання та освіта є важливим для персоналу притулку для тварин, щоб бути в курсі найкращих практик догляду за тваринами, поводження з ними та забезпечення їхнього добробуту. Для вдосконалення навичок і знань слід пропонувати регулярні семінари та можливості професійного розвитку.
- Компенсація та пільги: гідне відшкодування та пільги важливі для залучення та утримання компетентного персоналу в притулках для тварин. Адекватна заробітна плата, оплачувана відпустка, медичне страхування та пенсії сприяють добробуту працівників і задоволенню від роботи.

4.3 Цивільний захист в умовах воєнного стану

Умови воєнного стану створюють серйозну небезпеку для населення та інфраструктури, саме тому цивільний захист в цих умовах є особливо важливим. Основні завдання цивільного захисту в таких умовах включають захист життя, здоров'я та майна населення, організацію евакуації, забезпечення допомоги постраждалим та відновлення нормального функціонування суспільства після війни [38].

Основні аспекти цивільного захисту в Україні включають наступне:

- Попередження та розповсюдження інформації: Розвиток систем попередження про небезпеку, що включає різні канали сповіщення населення про наближення загрози, такі як системи автоматичного сповіщення, мобільні додатки, радіо та телебачення. Також важлива роль відводиться поширенню інформації про заходи безпеки та великому значенню громадської свідомості щодо знання поведінки в умовах воєнного конфлікту.

- Евакуація та притулок: Організація евакуації населення з небезпечних зон та створення безпечних притулків для евакуйованих людей. Це включає планування евакуаційних маршрутів, забезпечення транспортних засобів для перевезення населення та забезпечення умов проживання у притулках.
- Медична допомога: Забезпечення медичної допомоги постраждалим від воєнного конфлікту. Це включає розгортання мобільних медичних бригад, оснащених необхідним медичним обладнанням та засобами першої допомоги.
- Постачання харчування та води: Забезпечення населення достатньою кількістю їжі та питної води під час воєнної небезпеки. Це включає розгортання кухонних пунктів, забезпечення постачання продуктів харчування та впровадження раціонування харчування при нестачі ресурсів.
- Соціальна підтримка: Надання психологічної та соціальної підтримки населенню, яке постраждало від воєнного конфлікту. Це включає психологічну допомогу, юридичну консультацію, соціальну адаптацію та інші види допомоги.
- Відновлення інфраструктури: Після закінчення воєнного конфлікту, важлива роль відводиться відновленню та реконструкції пошкоджених об'єктів інфраструктури, таких як дороги, мости, комунікації, школи, лікарні та інші соціально-економічні об'єкти.
- Громадська безпека: Забезпечення громадської безпеки у зоні конфлікту, проведення патрулювання, контроль за потоками людей та перехоплення потенційних загроз [39].

Цивільний захист в умовах воєнного стану в Україні організовується державними структурами, такими як Державна служба з надзвичайних ситуацій, правоохоронні органи, військові підрозділи, лікарні та громадські

організації. Координація між цими структурами є ключовим аспектом ефективної діяльності цивільного захисту в умовах конфлікту [40].

Висновок:

Завдання з охорони праці для даного проекту мають на меті забезпечити безпеку та здоров'я працюючих під час виконання робіт на об'єкті. Для досягнення цієї мети важливо здійснити ретельний аналіз умов праці, ідентифікувати потенційні ризики та прийняти заходи для їх запобігання.

Аналіз умов праці та забезпечення безпеки є необхідним етапом при проектуванні і виконанні будівельних робіт на об'єкті. Цей аналіз дозволяє виявити потенційні небезпеки та ризики, пов'язані з виконанням основних видів робіт, та розробити відповідні заходи безпеки, щоб запобігти можливим аваріям або травмам працівників.

Цивільний захист є важливою складовою частиною будь-якого проекту, особливо умовами воєнного стану. Враховуючи потенційні загрози та небезпеки, пов'язані з воєнним станом, необхідно розробити плани евакуації, захисту та реагування на непередбачені ситуації. Це допоможе захистити людей, майно та навколишнє середовище у випадку виникнення небезпеки або кризової ситуації.

ВИСНОВКИ

Висновок до пункту "Дослідження діяльності притулків для тварин в Україні":

Дослідження діяльності притулків для тварин в Україні дозволяє отримати інформацію про стан і проблеми, з якими зіштовхуються ці установи. Це може послужити основою для розробки рекомендацій та поліпшення умов утримання та догляду за тваринами у притулках.

Висновок до пункту "Категорійно-понятійний апарат":

Категорійно-понятійний апарат є важливою складовою частиною дипломної роботи, оскільки визначає основні поняття та терміни, що використовуються у дослідженні. Цей апарат дозволяє стандартизувати термінологію та забезпечити чітке розуміння ключових понять, що використовуються в роботі.

Висновок до пункту "Нормативно-правове забезпечення":

Нормативно-правове забезпечення гарантує дотримання вимог та стандартів у діяльності притулків для тварин. Цей аспект дипломної роботи дозволяє ознайомитись з законодавчими актами, директивами та нормативами, які регулюють роботу притулків та утримання тварин в них.

Висновок до пункту "Історія та досвід функціонування притулків для тварин в Україні та світі":

Дослідження історії та досвіду функціонування притулків для тварин в Україні та світі дозволяє зрозуміти еволюцію цих установ та набуті ними знання та практичний досвід. Цей аналіз може служити основою для впровадження кращих практик у функціонуванні притулків для тварин українських.

Висновок до пункту "Розміщення ділянки, Природо-ландшафтні умови, Загальні відомості, Кліматичні умови, Геологічні умови, Містобудівні умови":

Дослідження розміщення ділянки та природно-ландшафтних, кліматичних, геологічних та містобудівних умов є основою для врахування природних та архітектурних особливостей об'єкта проектування. Це дозволяє підібрати найбільш оптимальні рішення з урахуванням зовнішнього середовища та інших факторів.

Висновок до пункту "Аналіз функціонального зонування, Аналіз поверховості забудови, Аналіз транспортного обслуговування та пішохідного руху":

Аналіз функціонального зонування, поверховості забудови та транспортного обслуговування є важливим етапом проектування, що дозволяє визначити оптимальну організацію простору, розміщення функціональних зон та забезпечення комфортного руху для працівників та відвідувачів.

Висновок до пункту "Історико-будівельний аналіз території об'єкта проектування, Архітектурно-композиційний аналіз":

Історико-будівельний аналіз та архітектурно-композиційний аналіз допомагають відтворити історичну та архітектурну цінність території об'єкта проектування, а також дослідити елементи композиції та стилістичні особливості будівель.

Висновок до пункту "Інженерно-технічне забезпечення, Матеріали фото фіксації, Техніко-економічні показники":

Інженерно-технічне забезпечення, матеріали фото фіксації та техніко-економічні показники є важливими компонентами дипломної роботи, оскільки визначають технологічні особливості та вартість реалізації проекту.

Висновок до пункту "Функціонально-планувальне рішення":

Функціонально-планувальне рішення є основою проекту та визначає розміщення та організацію приміщень та функцій об'єкта. Це рішення повинно враховувати вимоги і потреби користувачів, забезпечувати ергономіку та зручність використання простору.

Висновок до пункту "Завдання з охорони праці для даного проекту, Аналіз умов праці й забезпечення безпеки при виконанні основних видів робіт на об'єкті дипломного проектування, Цивільний захист в умовах воєнного стану":

Завдання з охорони праці, аналіз умов праці та забезпечення безпеки при виконанні робіт на об'єкті дипломного проектування, а також цивільний захист в умовах воєнного стану є необхідними аспектами роботи з урахуванням безпеки працівників та захисту об'єкта в разі непередбачених ситуацій або кризових ситуацій.

Список використаних джерел:

1. Птаховська Д. Як війна вплинула на притулки для тварин: дослідження Kormotech [Електронний ресурс] / Дарія Птаховська // 24 Канал. – 2023. – Режим доступу до ресурсу: https://24tv.ua/doslidzhennya-yak-viyna-vplinu-la-pritulki-dlya-tvarin_n2247629;
2. Через війну кількість тварин у притулках тилових областей зросла на 20-30%, фронткових — на 100 та більше [Електронний ресурс] // Детектор Медіа. – 2023. – Режим доступу до ресурсу: <https://cs.detector.media/community/texts/185161/2023-02-01-cherez-viynu-kilkist-tvaryn-u-prytulkakh-tylovykh-oblastey-zros-la-na-20-30-frontovykh-na-100-ta-bilshe/>;
3. Базів Л. Зоозахист під час війни: щоденний подвиг, який не всі бачать [Електронний ресурс] / Любов Базів // Укрінформ. – 2023. – Режим доступу до ресурсу: <https://www.ukrinform.ua/rubric-society/3696930-zoozahist-pid-cas-vijni-sodennij-podvig-akij-ne-vsi-bacat.html>;
4. Барсукова О. Тварин побільшало на 60%: зоозахисники розповіли, як війна вплинула на притулки [Електронний ресурс] / Олена Барсукова // УП Життя. – 2023. – Режим доступу до ресурсу: <https://life.pravda.com.ua/society/2023/02/7/252732/>;
5. Онопа А. 5 способів, як допомогти собакам і котам, які залишилися без дому [Електронний ресурс] / Аліна Онопа // ТСН. – 2023. – Режим доступу до ресурсу: https://tsn.ua/lady/dom_i_deti/dom/5-sposobiv-yak-dopomogti-sobakam-i-kotam-yaki-zalishilisy-bez-domu-2478364.html;
6. Давайте розберемо, які бувають притулки для тварин. [Електронний ресурс] // MDN. – 2023. – Режим доступу до ресурсу: <https://mdn.com.ua/post/view/davayte-rozberemo-yaki-buvayut-pritulki-dlya-tvarin>

7. ЗУ Про захист тварин від жорстокого поводження [Електронний ресурс] // Верховна рада України. – 2006. – Режим доступу до ресурсу: <https://zakon.rada.gov.ua/laws/show/3447-15#Text>;
8. Притулок для тварин [Електронний ресурс] // Wikipedia – Режим доступу до ресурсу: https://uk.wikipedia.org/wiki/%D0%9F%D1%80%D0%B8%D1%82%D1%83%D0%BB%D0%BE%D0%BA_%D0%B4%D0%BB%D1%8F_%D1%82%D0%B2%D0%B0%D1%80%D0%B8%D0%BD.
9. Дослідження: як війна вплинула на притулки для тварин [Електронний ресурс] // Save pets of Ukraine. – 2023. – Режим доступу до ресурсу: [https://www.savepetsofukraine.kormotech.com/post/дослідження-як-війна-вплинула-на-притулки-для-тварин](https://www.savepetsofukraine.kormotech.com/post/дослідження-як-війна-вплинула-на-притулки-для-тварин;);
10. Наказ № 439 [Електронний ресурс] // Державний комітет ветеринарної медицини України. – 2010. – Режим доступу до ресурсу: 10. <https://zakon.rada.gov.ua/laws/show/z1016-10#Text>;
11. Як відкрити свій притулок: прості рекомендації, що збережуть ваш час [Електронний ресурс] // HappyPaw. – 2014. – Режим доступу до ресурсу: <https://happypaw.ua/ua/news/one/114>;
12. Оформлення земельної ділянки для створення притулку [Електронний ресурс] // Wiki.legalaid – Режим доступу до ресурсу: https://wiki.legalaid.gov.ua/index.php/%D0%9F%D1%80%D0%B8%D1%82%D1%83%D0%BB%D0%BE%D0%BA_%D0%B4%D0%BB%D1%8F_%D1%82%D0%B2%D0%B0%D1%80%D0%B8%D0%BD#%D0%9E%D1%84%D0%BE%D1%80%D0%BC%D0%BB%D0%B5%D0%BD%D0%BD%D1%8F_%D0%B7%D0%B5%D0%BC%D0%B5%D0%BB%D1%8C%D0%BD%D0%BE%D1%97_%D0%B4%D1%96%D0%BB%D1%8F%D0%BD%D0%BA%D0%B8_%D0%B4%D0%BB%D1%8F_%D1%81%D1%82%D0%B2%D0%BE%D1%80%D0%B5%D0%BD%D0%BD%D1%8F_%D0%BF%D1%80%D0%B8%D1%82%D1%83%D0%BB%D0%BA%D1%83;

- 13.3У Про регулювання містобудівної діяльності [Електронний ресурс] // Верховна рада України. – 2011. – Режим доступу до ресурсу: <https://zakon.rada.gov.ua/laws/show/3038-17#Text>;
- 14.Наказ № 438 [Електронний ресурс] // Державний комітет ветеринарної медицини України. – 2010. – Режим доступу до ресурсу: <https://zakon.rada.gov.ua/laws/show/z1015-10#Text>;
- 15.Першому в Україні притулку для тварин «SOS» в Пирогові в 2020 році виповнилося 23 роки. Він має унікальну історію. [Електронний ресурс] // SOS AnimalShelter. – 2020. – Режим доступу до ресурсу: <https://www.sos-shelter.kiev.ua/about-us/>;
- 16.Коломієць В. Суспільство «Тварини летять до нас через паркан». Як живе найбільший в Україні притулок для тварин [Електронний ресурс] / Вікторія Коломієць. – 2020. – Режим доступу до ресурсу: <https://shotam.info/tvaryny-letiat-do-nas-cherez-parkan-yak-zhyve-naybilshyy-v-ukraini-prytulok-dlia-tvaryn/>;
- 17.Коба Я. Як безпечно жертвувати кошти на допомогу тваринам? [Електронний ресурс] / Ярослава Коба // Українська правда. – 2022. – Режим доступу до ресурсу: <https://www.pravda.com.ua/columns/2022/01/7/7319641/>;
18. Досвід європейських країн в організації роботи притулків для тварин [Електронний ресурс] // Журнал ЗооДруг. – 2021. – Режим доступу до ресурсу: <https://www.facebook.com/zoodrugjournal/photos/a.523785537757139/2225783650890644/?type=3>;
- 19.(Географія 8 клас Пестушко 2021 поглиблене вивчення)
<https://shkola.in.ua/1910-heohrafiia-8-klas-pestushko-2021-pohlyblene.html>
Пестушко В.Ю. Географія : підруч. Для 8-го кл. з поглибл. вивч. географії

закл. заг. серед. освіти/ Валарій Пестушко, Ганна Уварова, Андрій Довгань. — Київ : Генеза, 2021. — 304 с.

20. Антропогенні ландшафти. Класифікація [Електронний ресурс]. – 2020. – Режим доступу до ресурсу: http://blogyulii3.blogspot.com/p/blog-page_88.html:
21. Природно-кліматичні умови [Електронний ресурс] – Режим доступу до ресурсу: <https://moyaosvita.com.ua/geografija/prirodno-klimatichni-umovi/>
22. Кліматичний пояс [Електронний ресурс] // Wikipedia – Режим доступу до ресурсу:
https://uk.wikipedia.org/wiki/%D0%A9%D0%BB%D1%96%D0%BC%D0%B0%D1%82%D0%B8%D1%87%D0%BD%D0%B8%D0%B9_%D0%BF%D0%BE%D1%8F%D1%81;
23. Мамотюк Н. Що таке клімат: все про географію клімату Землі [Електронний ресурс] / Наталія Мамотюк. – 2022. – Режим доступу до ресурсу: <https://buki.com.ua/news/shho-take-klimat-vse-pro-geografiyu-klimatu-zemli/>;
24. Татарів [Електронний ресурс] // Wikipedia – Режим доступу до ресурсу: <https://uk.wikipedia.org/wiki/%D0%A2%D0%B0%D1%82%D0%B0%D1%80%D1%96%D0%B2>;
25. Презентація. Цикл підручників з напрямку «Геологія» [Електронний ресурс] // Київський національний університет імені Тараса Шевченка – Режим доступу до ресурсу: http://www.kdpu-nt.gov.ua/sites/default/files/work_files/premiya_geolog_0_0.pdf;
26. Гаврилюк О. В. Основи геології конспект лекцій (для студентів денної та заочної форм навчання за спеціальністю 185 – Нафтогазова інженерія та технології) / О. В. Гаврилюк ; Харків. нац. ун-т міськ. госп-ва ім. О. М. Бекетова. – Харків : ХНУМГ ім. О. М. Бекетова, 2019. – 95 с.;

27. Інженерно-геологічні дослідження для будівництва: Навч. посібник / О. С. Борзяк, В. А. Лютий, О. В. Романенко та ін. – Харків: УкрДУЗТ, 2022. – 100 с. рис. 22, табл. 5. ISBN;
28. Державні будівельні норми України Б.1.1-5:2007 [Електронний ресурс] // 2007 – Режим доступу до ресурсу:
<https://dbn.co.ua/search/%D0%94%D0%91%D0%9D%20%D0%91.1.1-5%3A2007/>;
29. Наказ № 439 [Електронний ресурс] // Державний комітет ветеринарної медицини України. – 2010. – Режим доступу до ресурсу: 10.
<https://zakon.rada.gov.ua/laws/show/z1016-10#Text>;
30. Пандас А. В. Функціональне зонування як інструмент регулювання просторового потенціалу великого міста [Електронний ресурс] / А. В. Пандас // Одеська державна академія будівництва та архітектури. – 2015. – Режим доступу до ресурсу:
<http://mx.ogasa.org.ua/bitstream/123456789/4149/1/%D0%A4%D1%83%D0%BD%D0%BA%D1%86%D1%96%D0%BE%D0%BD%D0%B0%D0%BB%D1%8C%D0%BD%D0%B5%20%D0%B7%D0%BE%D0%BD%D1%83%D0%B2%D0%B0%D0%BD%D0%BD%D1%8F%20%D1%8F%D0%BA%20%D1%96%D0%BD%D1%81%D1%82%D1%80%D1%83%D0%BC%D0%B5%D0%BD%D1%82%20%D1%80%D0%B5%D0%B3%D1%83%D0%BB%D1%8E%D0%B2%D0%B0%D0%BD%D0%BD%D1%8F%20%D0%BF%D1%80%D0%BE%D1%81%D1%82%D0%BE%D1%80%D0%BE%D0%B2%D0%BE%D0%B3%D0%BE%20%D0%BF%D0%BE%D1%82%D0%B5%D0%BD%D1%86%D1%96%D0%B0%D0%BB%D1%83%20%D0%B2%D0%B5%D0%BB%D0%B8%D0%BA%D0%BE%D0%B3%D0%BE%20%D0%BC%D1%96%D1%81%D1%82.pdf>.
31. [Електронний ресурс] – Режим доступу до ресурсу:
https://er.knutd.edu.ua/bitstream/123456789/24759/1/APSD_2023_V2_P248-250.pdf
32. Кардан Х. Архітектурно-планувальна організація притулків для домашніх тварин [Електронний ресурс] / Х. Кардан, З. Обиначна // Івано-Франківський

національний технічний університет нафти і газу. – 2023. – Режим доступу до ресурсу: <http://spd.knuba.edu.ua/article/view/295268>

33. [Електронний ресурс] – Режим доступу до ресурсу:

https://er.knutd.edu.ua/bitstream/123456789/18176/1/APSD2021_V2_P313-316.pdf

34. Програма та робоча програма навчальної дисципліни «Архітектурне та містобудівне проектування» (для студентів 5 - 6 курсів денної форми навчання освітньо-кваліфікаційного рівня «магістр», напряму підготовки 1201 (6.060102) – «Архітектура» спеціальності 8.120102 (8.06010202) – «Містобудування») /Харк. нац. акад. міськ. госп-ва; уклад.: Н. І. Криворучко. – Х.: ХНАМГ, 2011. –49 с.

35. Буковель [Електронний ресурс] // Wikipedia – Режим доступу до ресурсу:

<https://uk.wikipedia.org/wiki/%D0%91%D1%83%D0%BA%D0%BE%D0%B2%D0%B5%D0%BB%D1%8C;>

36. Відомості з положення про Карпатський національний природний парк [Електронний ресурс] – Режим доступу до ресурсу: [https://cnpn.if.ua/;](https://cnpn.if.ua/)

37. Гончар Ю. Основи композиційного аналізу архітектурної форми на прикладі планування ансамблю круглої площі [Електронний ресурс] / Ю.

Гончар, О. В. Острогляд // Полтавський національний технічний університет імені Юрія Кондратюка – Режим доступу до ресурсу:

[https://reposit.nupp.edu.ua/bitstream/PoltNTU/1500/1/%D0%93%D0%BE%D0%BD%D1%87%D0%B0%D1%80_%D0%9E%D1%81%D1%82%D1%80%D0%BE%D0%B3%D0%BB%D1%8F%D0%B4_%D0%9A%D0%90%D0%A02016.pdf;](https://reposit.nupp.edu.ua/bitstream/PoltNTU/1500/1/%D0%93%D0%BE%D0%BD%D1%87%D0%B0%D1%80_%D0%9E%D1%81%D1%82%D1%80%D0%BE%D0%B3%D0%BB%D1%8F%D0%B4_%D0%9A%D0%90%D0%A02016.pdf)

38. Дії населення в умовах надзвичайних ситуацій воєнного характеру [Електронний ресурс] // Державна служба України з надзвичайних ситуацій – Режим доступу до ресурсу: <https://dsns.gov.ua/uk/abetka-bezpeki/diyi-naselennya-v-umovax-nadzvicainix-situacii-vojenного-xarakteru;>

39. Завдання цивільного захисту [Електронний ресурс] – Режим доступу до ресурсу: [https://ts.kiev.ua/zavdannia-tsyvilnoho-zakhystu/;](https://ts.kiev.ua/zavdannia-tsyvilnoho-zakhystu/)

40. Тютюнник В. Особливості цивільного захисту в умовах воєнного конфлікту Колективна монографія / В. Тютюнник, О. Яценко, А. Лісняк. – Харків - Рим: ДЕРЖАВНА СЛУЖБА УКРАЇНИ З НАДЗВИЧАЙНИХ СИТУАЦІЙ НАЦІОНАЛЬНИЙ УНІВЕРСИТЕТ ЦИВІЛЬНОГО ЗАХИСТУ УКРАЇНИ, 2023. – 238 с.

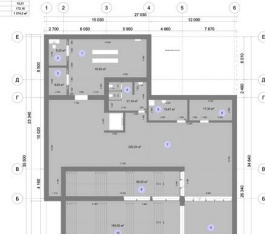
ДОДАТКИ

План першого поверху М 1:100

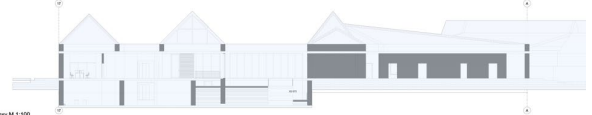


№	Назва приміщення	Площа, кв.м
1	Вестибюль	120,00
2	Офіс	15,00
3	Офіс	15,00
4	Офіс	15,00
5	Офіс	15,00
6	Офіс	15,00
7	Офіс	15,00
8	Офіс	15,00
9	Офіс	15,00
10	Офіс	15,00
11	Офіс	15,00
12	Офіс	15,00
13	Офіс	15,00
14	Офіс	15,00
15	Офіс	15,00
16	Офіс	15,00
17	Офіс	15,00
18	Офіс	15,00
19	Офіс	15,00
20	Офіс	15,00
21	Офіс	15,00
22	Офіс	15,00
23	Офіс	15,00
24	Офіс	15,00
25	Офіс	15,00
26	Офіс	15,00
27	Офіс	15,00
28	Офіс	15,00
29	Офіс	15,00
30	Офіс	15,00
31	Офіс	15,00
32	Офіс	15,00
33	Офіс	15,00
34	Офіс	15,00
35	Офіс	15,00
36	Офіс	15,00
37	Офіс	15,00
38	Офіс	15,00
39	Офіс	15,00
40	Офіс	15,00
41	Офіс	15,00
42	Офіс	15,00
43	Офіс	15,00
44	Офіс	15,00
45	Офіс	15,00
46	Офіс	15,00
47	Офіс	15,00
48	Офіс	15,00
49	Офіс	15,00
50	Офіс	15,00
51	Офіс	15,00
52	Офіс	15,00
53	Офіс	15,00
54	Офіс	15,00
55	Офіс	15,00
56	Офіс	15,00
57	Офіс	15,00
58	Офіс	15,00
59	Офіс	15,00
60	Офіс	15,00
61	Офіс	15,00
62	Офіс	15,00
63	Офіс	15,00
64	Офіс	15,00
65	Офіс	15,00
66	Офіс	15,00
67	Офіс	15,00
68	Офіс	15,00
69	Офіс	15,00
70	Офіс	15,00
71	Офіс	15,00
72	Офіс	15,00
73	Офіс	15,00
74	Офіс	15,00
75	Офіс	15,00
76	Офіс	15,00
77	Офіс	15,00
78	Офіс	15,00
79	Офіс	15,00
80	Офіс	15,00
81	Офіс	15,00
82	Офіс	15,00
83	Офіс	15,00
84	Офіс	15,00
85	Офіс	15,00
86	Офіс	15,00
87	Офіс	15,00
88	Офіс	15,00
89	Офіс	15,00
90	Офіс	15,00
91	Офіс	15,00
92	Офіс	15,00
93	Офіс	15,00
94	Офіс	15,00
95	Офіс	15,00
96	Офіс	15,00
97	Офіс	15,00
98	Офіс	15,00
99	Офіс	15,00
100	Офіс	15,00

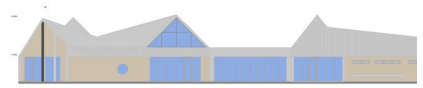
План підвального поверху М 1:100



Розріз в осях 17-А М 1:100



Фасад в осях Н-А М1:100



ПЛАГІАТ

метадані

Заголовок

ЦЕНТР ПОРЯТУНКУ ТА РЕАБІЛІТАЦІЇ ТВАРИН

Автор

Шпак Я.В. Науковий керівник / Експерт

підрозділ

King Danylo University

Тривога

У цьому розділі ви знайдете інформацію щодо текстових спотворень. Ці спотворення в тексті можуть говорити про **МОЖЛИВІ** маніпуляції в тексті. Спотворення в тексті можуть мати навмисний характер, але частіше характер технічних помилок при конвертації документа та його збереженні, тому ми рекомендуємо вам підходити до аналізу цього модуля відповідально. У разі виникнення запитань, просимо звертатися до нашої служби підтримки.

Заміна букв		3
Інтервали		0
Мікропробіли		4
Білі знаки		0
Парафрази (SmartMarks)		100

Обсяг знайдених подібностей

Коефіцієнт подібності визначає, який відсоток тексту по відношенню до загального обсягу тексту було знайдено в різних джерелах. Зверніть увагу, що високі значення коефіцієнта не автоматично означають плагіат. Звіт має аналізувати компетентна / уповноважена особа.

