

**ЗАКЛАД ВИЩОЇ ОСВІТИ
«УНІВЕРСИТЕТ КОРОЛЯ ДАНИЛА»**

**Факультет суспільних і прикладних наук
Кафедра архітектури та будівництва**

На правах рукопису

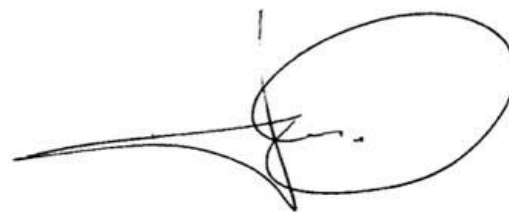
Чайковський Сергій Сергійович

УДК 725

ВОДНО-ОЗДОРОВЧИЙ ЗАКЛАД У МІСТІ ІВАНО-ФРАНКІВСЬК

Спеціальність 191 – «Архітектура та містобудування»

Кваліфікаційна робота на здобуття кваліфікації магістра



Науковий керівник:
Ph.D. Огоньок Ю.В.

Івано-Франківськ – 2026

ЗВО «Університет Короля Данила»
Факультет суспільних і прикладних наук

Кафедра архітектури та будівництва


Освітній рівень «магістр»

Спеціальність: 191 «Архітектура та містобудування»

ЗАТВЕРДЖУЮ

Завідувач кафедри

архітектури та будівництва

 Р.М. ЖИРАК
“ 13 ” лютого 2026 року

ЗАВДАННЯ

НА КВАЛІФІКАЦІЙНУ РОБОТУ СТУДЕНТА

_____ Чайковського Сергія Сергійовича _____

1. Тема роботи: «ВОДНО-ОЗДОРОВЧИЙ ЦЕНТР У МІСТІ ІВАНО-ФРАНКІВСЬК»

Керівник роботи: Ph.D. Огоньок Юрій Володимирович

Затверджені наказом вищого навчального закладу від “ 27 ” 08 2025 року № 77/с.

2. Термін подання студентом роботи: 10.02.2025 року

3. Вихідні дані до роботи: генплан, ситуаційна схема, мапи-схеми, фото аналіз існуючої ситуації, наукова література за темою дослідження.

4. Зміст роботи (перелік питань, які потрібно розробити):

ВСТУП: актуальність, мета, завдання, предмет і об'єкт дослідження, наукова новизна одержаних результатів, практичне значення дослідження.

Розділ I. АНАЛІТИЧНИЙ ОГЛЯД ЛІТЕРАТУРИ ТА ІСТОРІЯ РОЗВИТКУ: сучасний стан досліджень, історія виникнення та особливості архітектури ВОЗ , міжнародні та українські приклади споруд та нормативно правова база водно-оздоровчих закладів.

Розділ II. МЕТОДИКА НАУКОВОГО ДОСЛІДЖЕННЯ: основні методи досліджень водно-оздоровчих закладів, детальний опис самого дослідження та обробка даних.

Розділ III. ПЕРЕДПРОЄКТНІ ДОСЛІДЖЕННЯ : опис вимог до планувальної організації ВОЗ, формування функціональних зон та визначення параметрів приміщень в таких закладах міського типу. Узагальнення архітектурних прийомів і застосування у проекті цих знань.


Розділ IV. ПРОЄКТНА ЧАСТИНА ВОДНО-ОЗДОРОВЧОГО ЗАКЛАДУ:впровадження принципів універсального дизайну. Фізико-географічні, ландшафтні особливості та кліматичні умови , комплексний містобудівний аналіз , концепція генплану, об'ємні та конструктивні рішення проекту.


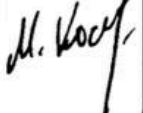

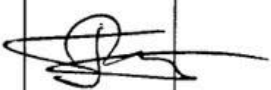
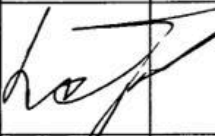
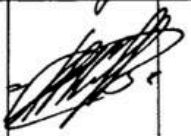
Розділ V. ОХОРОНА ПРАЦІ ТА ЦИВІЛЬНИЙ ЗАХИСТ: Загальні положення та санітарно-гігієнічні умови; електробезпека та резервне електропостачання; травмо-безпека та пожежна безпека; цивільний захист. Загальні положення з охорони праці в ВОЗ, небезпечні та шкідливі фактори.

ВИСНОВКИ

5. Перелік графічного матеріалу: генеральний план; ситуаційна схема; візуалізація.

6. Консультанти розділів роботи:

Розділ	Прізвище, ініціали та посада консультанта	Підпис, дата	
		Завдання видав	Завдання прийняв
Вступ	Жирак Р.М. доктор філософії, доцент кафедри архітектури та будівництва		

Розділ I. Аналітичний огляд літератури та історія розвитку	Жирак Р.М. доктор філософії, доцент кафедри архітектури та будівництва	
Розділ II. Методика наук. дослідження	Косьмій М.М. доктор архітектури, професор	
Розділ III. Передпроектні дослідження:	Косьмій М.М. доктор архітектури, професор	
Розділ IV. Проектна частина. Водно-оздоровчого закладу	Гончарик Р.П. доктор філософії, доцент кафедри архітектури та будівництва	
Розділ V. Охорона праці та цивільний захист	Касіячук В.Д. К.т.н., професор кафедри архітектури та будівництва	
Висновки. Нормоконтроль	Жирак Р.М. доктор філософії, доцент кафедри архітектури та будівництва	

7. Дата видачі завдання: 03 вересня 2025 р.

КАЛЕНДАРНИЙ ПЛАН

№ з/п	Назва етапів кваліфікаційної роботи	Термін виконання етапів роботи	Примітка
1.	Вступ	03.09.2025 р. – 19.09.2025 р.	
2.	Розділ I. Аналітичний огляд літератури та історія розвитку	20.09.2025 р. – 02.10.2025 р.	
3.	Розділ II. Методика наукового дослідження	02.10.2025 р. – 14.10.2025 р.	
4.	Розділ III. Передпроектні дослідження	15.10.2025 р. – 02.11.2025 р.	

5.	Розділ IV. Проектна частина водно-оздоровчого закладу	02.11.2025 р. – 20.01.2026 р.	
6.	Розділ V. Охорона праці та цивільний захист	20.01.2026 р. – 04.02.2026 р.	
7.	Висновки. Оформлення роботи та підготовка до захисту	04.02.2026 р. – 15.02.2026 р.	

Студент _____ Чайковський.С.С._____
(підпис) (прізвище та ініціали)

Керівник роботи _____ Огоньок Ю.В._____
(підпис) (прізвище та ініціали)

АНОТАЦІЯ

Метою цієї магістерської роботи є дослідження та теоретичне обґрунтування основних принципів при формуванні архітектурно-планувальних рішень водно-оздоровчих закладів.

У першому розділі було досліджено історичні передумови виникнення та розвиток водно-оздоровчих закладів в світі та зокрема Україні, розглянуто чинну нормативно-правову базу їх проектування та сформульовано узагальнюючі висновки по цих пунктах.

Другий розділ присвячено визначенню та обґрунтуванню методів дослідження, аналізу вихідних даних, а також детальному опису проведеного дослідження.

У третьому розділі розглянуто основні вимоги до проектування водно-оздоровчих споруд, проаналізовано особливості архітектурно-планувальних рішень, принципи функціонального зонування та формування зв'язків між основними функціональними зонами ВОЗ.

Четвертий розділ це опис архітектурних рішень пропонованого проекту, він містить обґрунтування прийнятих об'ємно-просторових і конструктивних рішень, а також аналіз особливостей їх реалізації в моїй роботі.

У п'ятому розділі розглянуто питання охорони праці та безпеки життєдіяльності у водно-оздоровчому закладі, визначено основні вимоги по забезпеченню безпеки і комфортних умов праці персоналу та перебування відвідувачів.

КЛЮЧОВІ СЛОВА: АРХІТЕКТУРНО-ПЛАНУВАЛЬНІ РІШЕННЯ, ВОДНО-ОЗДОРОВЧІ ЗАКЛАДИ, НОРМАТИВНО-ПРАВОВА БАЗА, МЕТОДИ ДОСЛІДЖЕННЯ, ВОДНО-ОЗДОРОВЧІ СПОРУДИ, КОНСТРУКТИВНІ РІШЕННЯ .

ЗМІСТ

АНОТАЦІЯ	6
ПЕРЕЛІК УМОВНИХ СКОРОЧЕНЬ	9
ВСТУП	10
РОЗДІЛ I. АНАЛІТИЧНИЙ ОГЛЯД ЛІТЕРАТУРИ ТА ІСТОРІЯ РОЗВИТКУ	14
1.1 Історія виникнення та особливості архітектури водно-оздоровчих закладів	14
1.2 Світовий та вітчизняний досвід формування ВОЗ	17
1.3 Нормативно-правова база проєктування ВОЗ	30
Висновки до розділу I	33
РОЗДІЛ II. МЕТОДИКА НАУКОВОГО ДОСЛІДЖЕННЯ	35
2.1. Основні методи дослідження	35
2.2. Детальний опис дослідження	38
Висновок до розділу II	40
РОЗДІЛ III. ПЕРЕДПРОЄКТНІ ДОСЛІДЖЕННЯ	42
3.1. Вимоги до планувальної організації водно-оздоровчих закладів	42
3.2. Формування функціональних зон ВОЗ	44
3.3. Параметри приміщення водно-оздоровчого закладу	47
Висновки до розділу III	50
РОЗДІЛ IV. ПРОЄКТНА ЧАСТИНА	

4.1. Фізико-географічні, та кліматично-природні умови	51
4.2. Комплексний містобудівний аналіз	52
4.3. Концепція генерального плану	53
4.4. Архітектурно-художні прийоми формування ВОЗ	55
4.5. Об'ємно-планувальні рішення	57
4.6. Конструктивні рішення	59
Висновки до розділу IV	61

РОЗДІЛ V. ОХОРОНА ПРАЦІ ТА ЦИВІЛЬНИЙ ЗАХИСТ	63
5.1. Загальні положення з охорони праці в ВОЗ	63
5.2. небезпечні та шкідливі виробничі фактори	64
5.3. Архітектурно-планувальні та інженерні заходи безпеки	65
5.4. Організаційні заходи та режим праці	65
5.5. Цивільний захист та дії у надзвичайних ситуаціях	66
Висновки до розділу V	67
ВИСНОВКИ	68
СПИСОК ВИКОРИСТАНИХ ДЖЕРЕЛ	70

ПЕРЕЛІК УМОВНИХ СКОРОЧЕНЬ

ГБ – громадська будівля

ДСТУ – Державні стандарти України

ЗУ – Закон України

НАПБ – нормативний акт з пожежної безпеки

СНіП – санітарні норми і правила

ТЕО – техніко-економічні обґрунтування

ВОЗ – водно- оздоровчий заклад

SPA – sanus per aquam (оздоровлення через воду)

ДБН – державні будівельні норми

ВСТУП

Актуальність дослідження зумовлена сучасними соціально-економічними та містобудівними процесами, що відбуваються в Україні та, зокрема, в місті Івано-Франківськ. Сьогодні спостерігається стійке зростання інтересу населення до здорового способу життя, профілактики захворювань, відновлення фізичного й психоемоційного стану, а також підвищення вимог до якості водно-оздоровчих послуг. Зокрема попит на оздоровчо-відпочинкові заклади завжди був великим в наших регіонах. Івано-Франківськ як обласний центр з невеликою туристичною та рекреаційною інфраструктурою має значний потенціал для розвитку сучасних водно-оздоровчих закладів (ВОЗ) саме міського типу.

У межах даного дослідження використовується термін «водно-оздоровчий заклад», це – громадська споруда, основним призначенням якої є оздоровлення організму шляхом надання комплексу водно-оздоровчих послуг з обов'язковим застосуванням води в будь-якому агрегатному стані. Це поняття є українським відповідником поширеного терміну – «spa». Походження слова пов'язується з латинським висловом (*sanus per aquam*) — «оздоровлення через воду», що повністю відповідає визначенню та функціональному застосуванню сучасних ВОЗ.

Сучасна практика свідчить про те, що будівництво водно-оздоровчих закладів в Україні, у тому числі в містах середньої величини, відбувається нерівномірно та часто без належного наукового й типологічного обґрунтування. Особливо важливо врахувати що вони будуються в залежності від природи та часто туристичного потенціалу. За з відкритих інтернет-джерел, на території України функціонує значна кількість spa-закладів, але більшість із них реалізовані як адаптовані об'єкти без чітко сформованих архітектурно-планувальних принципів, зазвичай на місцях природних водойм або пов'язаної місцевості. Зарубіжний досвід демонструє стабільне зростання цієї галузі, що підтверджує перспективність її розвитку з

активним туристичним і рекреаційним потенціалом.

Проектування водно-оздоровчих закладів ускладнюється відсутністю чітко визначеної типологічної одиниці ВОЗ у переліку громадських споруд, браком спеціалізованих будівельних норм, а також нестачею функціонально-планувальних і об'ємно-просторових моделей, адаптованих до умов щільної міської забудови. Особливо актуальною ця проблема є для задуманого проекту в Івано-Франківську, де необхідно враховувати містобудівну структуру міста, кліматичні умови, рекреаційні ресурси та не типовість такої споруди для міського середовища .

Український досвід проектування оздоровчих і рекреаційних об'єктів переважно базується на типології санаторіїв, спортивних і фізкультурно-оздоровчих комплексів, що не повною мірою враховує специфіку сучасних водно-оздоровчих закладів міського типу , які можна побачити в Європі .

У сучасній світовій практиці накопичено значний досвід реалізації водно-оздоровчих комплексів різного функціонального спрямування, що відзначаються високим рівнем архітектурно-художніх рішень і глибокою інтеграцією в навколишнє середовище. Вивчення цього дасть можливість формування концепцій проектування водно-оздоровчих закладів на кращому рівні.

Тематика магістерської роботи відповідає основним положенням державних і регіональних програм у сфері розвитку міст, туризму та рекреації, зокрема положенням програм розвитку малих і середніх міст України, а також концепціям розвитку туристично-рекреаційної інфраструктури. У контексті міста Івано-Франківськ дослідження узгоджується з напрямками його просторового розвитку як обласного центру з вираженим туристичним, рекреаційним та культурним потенціалом.

Метою і завданням магістерської роботи є визначення основ формування архітектури водно-оздоровчого закладу в умовах міста Івано-Франківськ та розробка пропозиції проекту щодо його

архітектурно-планувальної організації з урахуванням містобудівного контексту, соціальних потреб населення й природно-кліматичних умов міста.

Відповідно до поставленої мети в роботі визначено такі завдання дослідження:

1. проаналізувати історичний та сучасний досвід формування водно-оздоровчих закладів і уточнити термін «водно-оздоровчий заклад»;
2. визначити методiku та методи дослідження існуючих водно-оздоровчих об'єктів під час роботи;
3. виявити основні фактори, що впливають на архітектурно-планувальну структуру ВОЗ у міському середовищі;
4. визначити склад і параметри основних приміщень водно-оздоровчого закладу та обґрунтувати функціональну структуру об'єкта;
5. розробити рекомендації щодо проєктування водно-оздоровчого закладу в місті Івано-Франківськ, розгляд пунктів про охорону праці і цивільний захист;

Об'єкт і предмет дослідження:

Предметом дослідження є архітектурно-планувальна організація водно-оздоровчого закладу в умовах міського середовища міста Івано-Франківська.

У роботі розглянуто вітчизняні та зарубіжні водно-оздоровчі заклади міського та заміського типу різного функціонального призначення, реалізовані наприкінці ХХ — на початку ХХІ століття, з акцентом на об'єкти, співставні за масштабом і умовами пропонованого проєкту.

Методика дослідження:

- а) експериментальний етап. Він включає аналіз і порівняння історичних та сучасних графічних матеріалів, а також вивчення реалізованих водно-оздоровчих об'єктів;
- б) аналіз архітектурно-планувальної структури ВОЗ різної місткості та функціонального призначення;
- в) узагальнення результатів дослідження шляхом формування функціонально-планувальної моделі водно-оздоровчого закладу та

визначення рекомендацій щодо його проєктування в умовах міста.

Наукова новизна магістерської роботи:

- уточнено поняття «водно-оздоровчий заклад» як тип громадської споруди;
- проаналізовано ВОЗ як багатофункціональний громадський об'єкт у структурі міста;
- визначено особливості впливу містобудівних, соціальних та природно-кліматичних факторів на архітектурно-планувальну організацію ВОЗ;
- сформовано функціональну модель водно-оздоровчого закладу, адаптовану до умов Івано-Франківська.

Практичне значення отриманих результатів полягає у можливості їх використання при проєктуванні міського водно-оздоровчого закладу, а також у процесі розробки концепцій розвитку рекреаційної та туристичної інфраструктури міста.

Структура магістерської роботи: Робота складається зі вступу, п'яти розділів, висновку, списку використаних джерел і додатку. Загальний обсяг роботи – (63) сторінок основного тексту, список використаних джерел (3) сторінок і додаток (1).

Апробація :

Окремі положення кваліфікаційної роботи, пов'язані з принципами зеленої архітектури та сталого проєктування, були апробовані в межах науково-практичних обговорень та під час навчального проєктування. У роботі розглянуто можливості інтеграції екологічно орієнтованих рішень у структуру водно-оздоровчого закладу, зокрема використання природного освітлення, озеленених покрівель, раціональної орієнтації будівлі та енергоефективних матеріалів. Стаття про зелену архітектуру була опублікована в збірнику сучасних проблем архітектури та будівництва на сайті УКД.

Використання інструментів штучного інтелекту в роботі

У процесі виконання кваліфікаційної роботи частково застосовувалися інструменти штучного інтелекту як допоміжний засіб опрацювання матеріалу. AI використовувався для структурування текстових розділів, уточнення формулювань, стилістичного редагування та переформулювання окремих фрагментів із метою підвищення академічної якості викладу.

Також інструменти штучного інтелекту залучалися на етапі пошуку орієнтовних прикладів світового досвіду в першому розділі, підборі аналогів та формування рекомендацій щодо архітектурно-планувальних рішень. При цьому всі запропоновані матеріали проходили самостійну перевірку, аналіз та доопрацювання автором роботи.

РОЗДІЛ І. АНАЛІТИЧНИЙ ОГЛЯД ЛІТЕРАТУРИ ТА ІСТОРІЯ РОЗВИТКУ

1.1. Історія виникнення та особливості архітектури водно-оздоровчих закладів

Споруди, призначені для оздоровлення із використанням води, відомі людству ще з епохи Давнього Риму. Найперші римські купальні зводилися поблизу природних термальних джерел, що й зумовило їхню назву — терми. Саме римські терми стали історичним прообразом сучасних spa-комплексів, ключовою ознакою яких є застосування води в різних агрегатних станах як основного лікувально-профілактичного чинника.

Сучасні наукові дослідження подають дві основні інтерпретації походження терміна «spa». Найбільш поширеною є версія, що пов'язує його з назвою бельгійського міста Спа, відомого ще за римських часів під назвою *Aquae Spadanae*. Починаючи з XIV століття ця місцевість славилася мінеральними джерелами з лікувальними властивостями, а згодом сама назва міста стала узагальненим позначенням водолікувальних курортів Європи. Зокрема, у XVI столітті в Англії відбувається відродження античних традицій водного лікування: у 1596 році відкривають мінеральне джерело Harrogate, а також формується курорт «The English Spaw», після чого слово «spa» починає активно використовуватися для означення оздоровчих водних центрів.

Інша концепція пояснює походження цього терміна як скорочення латинського вислову *Sanus per aquam*, що перекладається як «здоров'я через воду». Саме таке трактування найбільш повно відображає сутність діяльності водно-оздоровчих закладів, у яких вода виступає базовим терапевтичним засобом.

Одні з найраніших свідчень організованого використання води для гігієни походять із Давньої Греції. Археологічні знахідки — зокрема купальні у палацовому комплексі Кносса на острові Крит та алебастрові ванни, знайдені в Акротирі й на острові Санторіні, — підтверджують високий рівень

розвитку культури купання. Грецькі громадські лазні часто поєднувалися зі спортивними просторами, що сприяло підтриманню фізичного здоров'я населення.

Римська імперія успадкувала грецькі традиції та значно розвинула їх. Уже в I столітті до н.е. з'являються масштабні громадські терми, які швидко поширюються на всій території імперії — від Північної Африки до Британських островів. З часом вони перетворюються на складні багатофункціональні комплекси, де поєднувалися оздоровчі процедури, фізична активність, відпочинок і соціальне спілкування.

Масштабність римських терм була зумовлена розвитком міської інфраструктури, значною чисельністю населення, наявністю систем акведуків із проточною водою, а також використанням нових будівельних матеріалів, зокрема цементу. Поширення римської культури сприяло виникненню численних курортів на природних джерелах у різних регіонах Європи — Екс і Віші у Франції, Бат і Бакстон у Великій Британії, Ахен і Вісбаден у Німеччині, Баден в Австрії та Аквінкум в Угорщині. Сьогодні про велич цих споруд свідчать їхні археологічні залишки, що збереглися на території Європи, Північної Африки та Близького Сходу.

У середньовічний період традиція громадського купання зазнала занепаду, оскільки водні процедури почали пов'язувати з поширенням хвороб. Цю позицію підтримувала церковна влада, що призвело до закриття значної кількості лазень. Лише у XVII столітті ставлення до водолікування поступово змінюється: представники аристократії знову починають відвідувати курорти з метою оздоровлення.

Знаковою подією став візит у 1702 році британської королеви Анни до міста Бат, після чого воно перетворилося на провідний рекреаційний центр Англії. Відвідувачі приїздили сюди не лише для лікування мінеральними водами, а й для участі в культурному та світському житті — відвідування бібліотек, кав'ярень, концертів, балів і модних заходів. Подібна модель розвитку згодом поширилася на інші європейські курорти, що сприяло

відродженню та подальшому розвитку водно-оздоровчої культури в Європі.

У Сполучених Штатах Америки водно-оздоровчі заклади сформувалися як самостійний тип громадських споруд, діяльність яких спрямована на оздоровлення, відновлення фізичного та психоемоційного стану людини, а також популяризацію здорового способу життя. Значна частина таких об'єктів поєднує у своїй структурі водні процедури, термальні зони, зони релаксації та фітнесу. Іншим різновидом є багатофункціональні комплекси, у складі яких водно-оздоровчі простори інтегровані з готелями, спортивними центрами або рекреаційними зонами.

У Великій Британії активний розвиток водно-оздоровчих закладів розпочався після Другої світової війни та був пов'язаний із формуванням системи соціального добробуту. Спочатку такі об'єкти орієнтувалися переважно на середній клас, однак упродовж 1960–1970-х років вони еволюціонували у більш доступні громадські комплекси. У 1980-х роках значну увагу було приділено принципам універсального дизайну, що забезпечило доступність водно-оздоровчих послуг для людей з інвалідністю та осіб з обмеженими фізичними можливостями.

У країнах Європи водно-оздоровчі заклади часто функціонують за умов часткового державного або муніципального фінансування, оскільки розглядаються як важливий елемент системи громадського здоров'я та рекреації. Відповідно до соціально орієнтованих моделей розвитку, такі об'єкти позитивно впливають на якість життя населення та економіку міст. Значна кількість сучасних водно-оздоровчих комплексів у Європі була створена у 1970–1990-х роках, а згодом адаптована до нових технологічних та функціональних вимог.

В Україні активний розвиток водно-оздоровчих закладів розпочався на початку XXI століття. Поява перших сучасних spa- та wellness-центрів була зумовлена зростанням попиту на оздоровчі послуги та інтеграцією міжнародного досвіду у вітчизняну практику проектування. На сьогодні водно-оздоровчі заклади функціонують як самостійні об'єкти або як складові

готельних і рекреаційних комплексів, формуючи новий сегмент архітектури.

На сучасному етапі розвитку суспільства простежується об'єктивна потреба у формуванні якісного архітектурного середовища для оздоровлення, відпочинку та відновлення людини. Особливого значення набувають питання доступності водно-оздоровчих послуг для різних соціальних груп населення, інтеграції таких закладів у повсякденне міське життя та перетворення культури оздоровлення на складову сучасного способу життя.

У світовій практиці водно-оздоровчі заклади є одним з провідних типів багатофункціональних громадських споруд. Вони розглядаються як універсальні простори, призначені для поєднання різних за характером оздоровчих, рекреаційних і соціальних процесів. Такі будівлі, що поєднують кілька функцій, є оптимальними для організації сучасних водних і термальних процедур та виступають посередником між людиною, міським середовищем і природними ресурсами.

1.2. Світовий та вітчизняний досвід формування водно-оздоровчих закладів

Важливим для дослідження є світовий досвід формування водно-оздоровчих закладів різного функціонального спрямування, а також особливості архітектурно-планувальної організації та формування інтер'єрів сучасних оздоровчих і рекреаційних споруд. Водно-оздоровчий заклад як окрема архітектурна одиниця сформувався внаслідок поєднання кількох уже існуючих типів громадських будівель — лазень, купалень, санаторіїв, спортивно-оздоровчих і готельних комплексів, що зумовлює його багатофункціональний характер.

Одним із показових прикладів сучасного підходу до проектування водно-оздоровчих комплексів є термальні та spa-центри Західної Європи, де особлива увага приділяється інтеграції архітектури з природним середовищем. Такі об'єкти, як термальні комплекси Швейцарії та Австрії,

вирізняються чіткою функціональною структурою, поділом на зони активного та пасивного відпочинку, а також використанням природних матеріалів у формуванні інтер'єрів. Архітектурні рішення в цих об'єктах спрямовані на створення спокійної атмосфери, що сприяє релаксації та відновленню.

Значний інтерес становить досвід Франції, де водно-оздоровчі заклади часто інтегруються у міську тканину та функціонують як громадські центри відпочинку. Сучасні spa- і wellness-комплекси поєднують у собі водні та термальні зони, приміщення для процедур, простори відпочинку та громадського харчування. Важливу роль відіграє гнучкість внутрішнього простору, що дозволяє трансформувати функціональні зони відповідно до різних сценаріїв використання.

Окрему групу становлять водно-оздоровчі комплекси Іспанії, які активно використовують можливості природного та кліматичного контексту. У таких об'єктах значна увага приділяється взаємозв'язку внутрішніх і зовнішніх просторів, організації відкритих басейнів, терас і рекреаційних зон. Архітектурна форма будівель часто має виразний, сучасний характер і стає домінантою міського або природного середовища.

У країнах Північної Америки водно-оздоровчі заклади переважно формуються як складові багатофункціональних комплексів, що поєднують spa-зони, фітнес-центри, готелі та рекреаційні простори. Для таких об'єктів характерне чітке зонування, високий рівень інженерно-технічного оснащення та орієнтація на масового споживача. Внутрішні простори вирізняються масштабністю та різноманітністю сценаріїв руху відвідувачів.

Вітчизняний досвід формування водно-оздоровчих закладів є порівняно новим і перебуває на стадії активного розвитку. Більшість сучасних ВОЗ в Україні реалізується у складі готельних, спортивних або рекреаційних комплексів, при цьому архітектурно-планувальні рішення часто запозичуються з зарубіжних аналогів без достатньої адаптації до місцевих умов. Разом з тим з'являються приклади об'єктів, у яких враховано

природно-кліматичні особливості регіонів, традиції використання водних ресурсів та потреби місцевого населення.

Аналіз світового та вітчизняного досвіду свідчить, що сучасні водно-оздоровчі заклади є складними багатофункціональними спорудами, у яких поєднуються оздоровчі, рекреаційні та соціальні функції. Архітектурно-планувальна організація таких об'єктів базується на чіткому функціональному зонуванні, продуманих сценаріях руху відвідувачів, можливості трансформації простору та тісному взаємозв'язку інтер'єру з навколишнім середовищем. Отримані висновки є важливими для формування концепції проектування водно-оздоровчого закладу в умовах сучасного міста.

Одним із показових прикладів сучасного підходу до формування водно-оздоровчих комплексів є об'єкти, у яких поєднуються історичне середовище та новітня архітектура. Такий підхід характерний для країн Західної Європи, де значна увага приділяється інтеграції нових функцій у вже сформований міський контекст. Подібні водно-оздоровчі заклади часто розміщуються у реконструйованих промислових або історичних будівлях, доповнених сучасними прибудовами, що створює контраст між старою та новою архітектурою і підсилює художню виразність об'єкта.

Сучасні прибудови до таких комплексів, як правило, мають пластичну, динамічну форму та виконуються з використанням інноваційних матеріалів. Хвилясті або криволінійні об'єми асоціюються з рухом води та створюють образ, відповідний оздоровчій функції споруди. Склані та композитні матеріали дозволяють забезпечити візуальну легкість будівлі, природне освітлення внутрішніх просторів і тісний зв'язок інтер'єру з навколишнім середовищем.

Особливу роль у формуванні атмосфери водно-оздоровчих закладів відіграє світловий дизайн. У сучасних комплексах широко застосовуються енергоефективні системи освітлення, які інтегруються в архітектуру будівлі та підкреслюють її конструктивні елементи. Локальне підсвічування водних поверхонь, колон і стін створює комфортне середовище для відвідувачів,

сприяє релаксації та підсилює емоційне сприйняття простору. Використання енергозберігаючих технологій є важливою складовою сталого проектування таких об'єктів.

У Сполучених Штатах Америки водно-оздоровчі заклади часто формуються як відкриті громадські простори, орієнтовані на широкий спектр користувачів. Значна частина таких комплексів поєднує функції водних процедур, фітнесу, реабілітації та відпочинку. Інший тип об'єктів передбачає надання в оренду окремих приміщень для незалежних операторів, що дозволяє гнучко адаптувати внутрішню структуру будівлі до потреб ринку оздоровчих послуг.

У США також поширені водно-оздоровчі заклади, орієнтовані на розвиток інноваційних програм у сфері wellness та реабілітації. Вони функціонують як експериментальні платформи для впровадження нових технологій і методик оздоровлення, що зумовлює відкриту планувальну структуру, відсутність зайвих конструктивних обмежень і можливість трансформації внутрішнього простору.

Архітектурно-планувальні рішення таких комплексів передбачають просторову відкритість, чітку організацію вестибюльних зон і логічні зв'язки між основними функціональними блоками. Значні за площею засклені поверхні дозволяють візуально поєднати внутрішній простір із зовнішнім середовищем, а також забезпечують природне освітлення зон загального користування. Варіативність висоти приміщень використовується як засіб формування різноманітних за емоційним сприйняттям просторів — від камерних зон релаксації до масштабних водних залів.

Окремий інтерес становить досвід країн Азії, де водно-оздоровчі комплекси часто набувають значних масштабів і функціонують як багатофункціональні громадські утворення. Такі комплекси включають декілька великих залів і павільйонів, кожен з яких може бути адаптований під різні види водно-оздоровчих і рекреаційних програм. Просторові рішення передбачають максимальну універсальність, відкритість планування та

можливість швидкої трансформації.

Внутрішні простори великих водно-оздоровчих комплексів формуються з урахуванням змінних сценаріїв використання. Для цього застосовуються мобільні та модульні елементи, легкі конструкції й трансформовані перегородки. Використання сучасних матеріалів, таких як металеві каркаси, скло, пластик та композитні панелі, забезпечує економічну доцільність, довговічність і гнучкість експлуатації будівель. Такий підхід є особливо актуальним для масштабних об'єктів, орієнтованих на масового відвідувача.

Важливу роль у формуванні водно-оздоровчих закладів відіграє колірна гамма інтер'єрів. У сучасних комплексах перевага надається нейтральним, спокійним тонам — світло-сірому, бежевому, піщаному, які використовуються для стін, підлог і несучих елементів. Такі кольори створюють відчуття простору, чистоти та візуального комфорту. Стелі у водно-оздоровчих залах часто виконуються у темніших відтінках або нейтральних матових кольорах з інтегрованими системами точкового чи прихованого освітлення. Акцентні кольори застосовуються дозовано — найчастіше у навігаційних елементах, зонуванні або інтер'єрних деталях, що дозволяє спрямовувати увагу відвідувачів і підкреслювати функціональну структуру простору. Такий прийом формує відчуття цілісності та гармонії інтер'єру.

Поширеним напрямом у світовій практиці є адаптація занедбаних промислових об'єктів під водно-оздоровчі заклади. Реконструкція колишніх електростанцій, заводів або складів дозволяє зберегти історичну ідентичність будівель, надавши їм нове функціональне наповнення. У таких об'єктах водно-оздоровчі простори часто розміщуються у колишніх машинних або турбінних залах, що вирізняються значними об'ємами та висотою приміщень. Це створює сприятливі умови для організації великих басейнів, термальних зон і просторів релаксації, а також формує унікальну атмосферу поєднання індустриальної архітектури з сучасними оздоровчими технологіями.

Окремої уваги заслуговують водно-оздоровчі комплекси, що орієнтуються на принципи екологічної сталості. У таких об'єктах активно

застосовуються відновлювані джерела енергії, енергоефективні системи опалення та вентиляції, а також екологічні будівельні матеріали. Часто комплекси частково або повністю забезпечують себе енергетичними ресурсами, що зменшує навантаження на довкілля та підвищує автономність споруди. Екологічна складова стає не лише технічним, а й концептуальним елементом архітектури водно-оздоровчих закладів.

У країнах Західної Європи та Північної Америки водно-оздоровчі центри часто функціонують як незалежні громадські інституції, що поєднують оздоровчу, освітню та соціальну складові. Такі заклади працюють у форматі відкритих просторів, де поряд із водними процедурами організуються лекції, оздоровчі програми, заняття з фізичної реабілітації та практики ментального відновлення. Багатофункціональність подібних комплексів сприяє їх інтеграції у міське життя та формує сталі соціальні зв'язки з місцевою громадою.

Архітектурно-планувальна організація сучасних водно-оздоровчих закладів передбачає відкритість вхідних і вестибюльних зон, чітке зонування основних функціональних блоків та логічні маршрути руху відвідувачів. Широке застосування скляних огорожувальних конструкцій забезпечує візуальний зв'язок між внутрішніми просторами та зовнішнім середовищем, а також сприяє максимальному використанню природного освітлення. Варіативність висоти приміщень використовується для створення різних за характером просторів — від камерних зон релаксації до масштабних водних залів.

Особливий інтерес становлять великі водно-оздоровчі комплекси, що включають декілька універсальних залів і павільйонів. Такі об'єкти проектуються з урахуванням можливості трансформації внутрішнього простору залежно від функціонального сценарію. Для цього застосовуються мобільні перегородки, модульні конструкції та легкі матеріали, що забезпечують гнучкість експлуатації. Основними матеріалами для внутрішніх елементів є металеві каркаси, скло, пластик і композитні панелі, які

вирізняються довговічністю, економічністю та зручністю монтажу.

1) Vivat Pool and Spa

Архітектор: Andrej Kalamar

Країна: Словенія

Рік реалізації: 2012

Будівля водно-оздоровчого комплексу Vivat Pool and Spa вирішена як сучасний рекреаційний об'єкт, гармонійно інтегрований у природне середовище курортної території. Архітектурна композиція споруди базується на поєднанні чітких геометричних об'ємів із пластичними лініями покриття, що підкреслює її функціональне призначення та створює виразний силует у навколишньому ландшафті.

Функціонально-планувальна структура комплексу орієнтована на забезпечення безперервного руху відвідувачів між основними зонами — басейною, термальною, релаксаційною та лікувально-оздоровчою. Значна роль у формуванні внутрішнього простору належить відкритим водним площинам і системі природного освітлення, що проникає крізь великі площини скління та забезпечує візуальний зв'язок інтер'єру з довкіллям.

Фасадні рішення вирізняються стриманою колористикою та використанням сучасних матеріалів — скла, металу й натурального каменю, що підсилює відчуття чистоти, легкості та водної тематики простору. У вечірній час архітектурна виразність комплексу підкреслюється м'яким підсвічуванням, яке акцентує головні об'єми будівлі та віддзеркалюється у водній поверхні басейнів.

Загалом об'ємно-просторова організація Vivat Pool and Spa демонструє приклад сучасного підходу до проектування водно-оздоровчих закладів, де поєднуються функціональна доцільність, комфорт користувачів і художня цілісність архітектурного образу.

2) Eskisehir Hotel and Spa

Архітектурна студія: GAD Architecture

Країна: Туреччина

Рік реалізації: 2014

Готельно-оздоровчий комплекс Eskisehir Hotel and Spa є прикладом сучасної інтеграції функцій проживання, відпочинку та водно-оздоровчих процедур у єдину архітектурну структуру. Об'ємно-просторове вирішення будівлі ґрунтується на поєднанні стриманої геометрії основного корпусу з відкритими терасами та рекреаційними рівнями, що формують динамічний силует споруди та забезпечують візуальний зв'язок із міським середовищем.

Функціонально-планувальна організація комплексу передбачає чітке зонування простору на готельну частину, громадські приміщення та водно-оздоровчий блок, до складу якого входять басейни, термальні приміщення, зони релаксації та процедурні кабінети. Внутрішні простори орієнтовані на створення спокійної атмосфери відпочинку завдяки використанню природного освітлення, відкритих перспектив і плавних просторових переходів між функціональними зонами.

Архітектурний образ комплексу підкреслюється застосуванням сучасних фасадних матеріалів — скла, металевих панелей і натурального каменю, що формують лаконічну, проте виразну композицію. Світлопрозорі поверхні забезпечують проникнення денного світла у внутрішні простори та підсилюють взаємодію інтер'єру з довкіллям, а вечірнє підсвічування акцентує горизонтальні членування фасаду й підкреслює рекреаційний характер будівлі.

Таким чином, Eskisehir Hotel and Spa демонструє актуальні тенденції проєктування водно-оздоровчих комплексів у структурі готельних об'єктів, поєднуючи функціональну ефективність, комфорт користувачів і цілісний архітектурно-художній образ.

3) Chairama SPA

Архітектори: Giancarlo Mazzanti, Felipe Mesa

Країна: Колумбія

Рік реалізації: 2015

Водно-оздоровчий комплекс Chairama SPA є прикладом архітектури, що поєднує рекреаційну функцію з виразною природною інтеграцією у ландшафтне середовище. Об'ємно-просторове вирішення споруди базується на використанні відкритих павільйонних структур і пластичних геометричних форм, які формують цілісний ансамбль та забезпечують гармонійний перехід між архітектурою і навколишньою природою.

Функціонально-планувальна організація комплексу передбачає послідовне розташування зон водних процедур, релаксації та відпочинку, об'єднаних системою напіввідкритих просторів і пішохідних маршрутів. Такий підхід сприяє природній вентиляції, проникненню денного світла та створенню сприятливого мікроклімату, що є важливим чинником для оздоровчих закладів у тропічному кліматі. Значна увага приділена взаємодії внутрішніх і зовнішніх просторів, де водні елементи, зелені насадження та природні матеріали формують атмосферу спокою й відновлення.

Архітектурна виразність комплексу досягається завдяки використанню локальних матеріалів, легких конструкцій і контрасту світла та тіні, що підкреслює пластичність форм і динаміку простору. Водночас композиція споруди залишається стриманою та підпорядкованою природному контексту, що відповідає сучасним принципам екологічно орієнтованого проектування.

Отже, Chairama SPA демонструє інноваційний підхід до формування водно-оздоровчих закладів, у якому поєднуються функціональна доцільність, природна інтегрованість та виразний архітектурний образ рекреаційного середовища.

4) Vivat Pool and Spa

Архітектор: Andrej Kalamar

Країна: Словенія

Рік реалізації: 2012

Водно-оздоровчий комплекс Vivat Pool and Spa являє собою сучасний рекреаційний об'єкт, архітектурне вирішення якого спрямоване на гармонійне поєднання функцій відпочинку, лікування та релаксації. Просторова композиція будівлі формується за рахунок поєднання чітких геометричних об'ємів із плавними лініями покриття, що створює виразний силует та забезпечує органічне включення споруди у природне середовище курортної території.

Функціонально-планувальна структура комплексу базується на логічному зонуванні внутрішнього простору з виділенням басейнової, термальної, процедурної та релаксаційної зон, поєднаних системою зручних комунікацій. Важливу роль у формуванні комфортного середовища відіграє активне використання природного освітлення, що проникає крізь великі площини скління та забезпечує візуальний зв'язок інтер'єру з навколишнім ландшафтом.

Архітектурна виразність фасадів досягається застосуванням сучасних матеріалів — скла, металу та натурального каменю, які підкреслюють чистоту форм і водну тематику комплексу. У вечірній час художній образ споруди посилюється м'яким підсвічуванням, що акцентує основні об'єми будівлі та відображається у водній поверхні басейнів, формуючи цілісну естетичну композицію.

В Україні водно-оздоровчі заклади переважно зосереджені у великих містах та курортних регіонах і часто функціонують у складі багатофункціональних комплексів. Сучасні об'єкти поєднують водні та термальні зони, приміщення для процедур, фітнес-простори й зони відпочинку. Архітектурні рішення таких закладів значною мірою залежать від містобудівного контексту та характеру забудови, а інтер'єри формуються з

урахуванням змінності функціонального наповнення та потреб відвідувачів.

Таким чином, аналіз світового та вітчизняного досвіду свідчить, що сучасні водно-оздоровчі заклади є складними багатофункціональними об'єктами, в яких поєднуються оздоровчі, рекреаційні, соціальні та екологічні аспекти. Отримані підходи та прийоми можуть бути використані при формуванні концепції проектування водно-оздоровчого закладу в умовах сучасного українського міста.

5) SPA-комплекс «Женева» (Geneva Spa Resort)

Архітектурна концепція: авторський колектив проєктувальників курортного комплексу

Країна: Україна, м. Трускавець

Рік реалізації: 2010-ті рр.

Водно-оздоровчий комплекс SPA-зони курортного готелю «Женева» є прикладом сучасного формування рекреаційної архітектури в умовах українського курортного середовища. Об'ємно-просторове вирішення будівлі базується на поєднанні готельної функції з розвиненою системою внутрішніх оздоровчих просторів, що формують цілісний багатофункціональний комплекс відпочинку та лікування. Архітектурний образ споруди вирізняється стриманою пластикою фасадів, використанням світлих тонів оздоблення та гармонійною інтеграцією в природно-ландшафтне оточення Трускавця.

Функціонально-планувальна структура SPA-частини передбачає чітке зонування на аквазону з басейнами різного призначення, термальну зону саун і хамамів, приміщення лікувально-оздоровчих процедур, а також простори релаксації. Взаємозв'язок між зонами організований за принципом послідовного переходу від активних водних процедур до спокійного відпочинку, що забезпечує комфортний сценарій перебування відвідувачів. Значну роль у формуванні внутрішнього середовища відіграє природне освітлення, панорамне скління та використання натуральних матеріалів, які підсилюють відчуття відкритості й наближеності до природи.

Інтер'єрні рішення комплексу орієнтовані на створення атмосфери спокою та відновлення, що досягається застосуванням теплої колористики, м'якого штучного освітлення та водних декоративних елементів. Поєднання сучасних інженерних систем із традиційними курортними функціями формує високий рівень експлуатаційного комфорту та відповідає сучасним вимогам до водно-оздоровчих закладів.

SPA-комплекс готелю «Женева» демонструє характерні риси розвитку вітчизняної рекреаційної архітектури, у якій поєднуються функціональна багатоконпонентність, комфорт користувачів і гармонійна взаємодія з природним курортним середовищем.

б) SPA-комплекс «Edem Resort Medical & SPA»

Архітектурна концепція: авторський колектив проєктувальників
рекреаційного комплексу

Країна: Україна, Львівська область, с. Стрілки

Рік реалізації: 2010-ті рр.

Водно-оздоровчий комплекс «Edem Resort Medical & SPA» є прикладом формування сучасної рекреаційної архітектури позаміського типу, де поєднано природно-ландшафтне середовище, медично-оздоровчі функції та простори відпочинку. Об'ємно-просторова композиція комплексу вирішена як система взаємопов'язаних корпусів, інтегрованих у природний рельєф та оточених водними площинами і зеленими насадженнями, що створює відчуття ізольованості від урбанізованого середовища та сприяє психологічному відновленню відвідувачів.

Функціонально-планувальна організація SPA-зони передбачає чітке розмежування лікувально-медичного блоку, аквазони з басейнами різної температури, термального комплексу саун, приміщень релаксації та просторів індивідуальних процедур. Просторові зв'язки між зонами побудовані за принципом поступового переходу від активних функцій до спокійних, що відповідає сучасним підходам до організації водно-оздоровчого середовища.

Значну роль у формуванні інтер'єру відіграє природне освітлення, панорамне скління та використання натуральних матеріалів — каменю, дерева й водних елементів, які підсилюють контакт людини з природою.

Архітектурна виразність комплексу досягається стриманою пластикою фасадів, поєднанням сучасних конструкцій зі спокійною природною колористикою та делікатним вечірнім підсвічуванням, що підкреслює силует будівель у ландшафті. Такий підхід формує цілісний художній образ оздоровчого середовища та відповідає актуальним тенденціям екологічно орієнтованого проектування.

Отже, «Edem Resort Medical & SPA» демонструє перспективний напрям розвитку вітчизняних водно-оздоровчих комплексів, у якому поєднуються медична функціональність, рекреаційний комфорт і гармонійна інтеграція архітектури з природним середовищем.

7) Фітнес-центр «Київ»

Архітектурна студія: Дмитро Аранчій Architects

Розташування: Україна, м. Бориспіль, Київська область

Рік реалізації: 2010-ті рр.

Будівля фітнес-центру «Київ» є прикладом сучасного громадського спортивно-оздоровчого об'єкта, архітектурне вирішення якого спрямоване на формування відкритого, функціонально організованого та візуально виразного простору. Об'ємно-просторова композиція споруди базується на поєднанні чітких геометричних форм, динамічних фасадних площин і сучасних конструктивних рішень, що підкреслює активний характер функції будівлі та її належність до середовища сучасної міської інфраструктури.

Функціонально-планувальна структура центру передбачає раціональне зонування внутрішнього простору на тренувальні зали різного призначення, зони кардіо-та силових навантажень, приміщення групових занять, допоміжні побутові та адміністративні приміщення, а також простори відпочинку й відновлення. Планувальні рішення забезпечують зручні комунікаційні зв'язки

між основними функціональними блоками, чітку орієнтацію відвідувачів у просторі та можливість трансформації окремих зон відповідно до потреб експлуатації.

Архітектурна виразність фасадів досягається застосуванням сучасних матеріалів — скла, металевих панелей і композитних конструкцій, що формують лаконічний, технологічно орієнтований образ споруди. Світлопрозорі елементи забезпечують активне проникнення природного освітлення у внутрішні простори, підсилюючи відчуття відкритості, динаміки та візуального зв'язку із зовнішнім середовищем. У вечірній час композиція будівлі підкреслюється архітектурним підсвічуванням, яке акцентує структурні елементи фасаду та формує впізнаваний силует об'єкта.

Отже, фітнес-центр «Київ» демонструє актуальні принципи проектування спортивно-оздоровчих громадських будівель в Україні, поєднуючи функціональну ефективність, сучасну архітектурну мову та орієнтацію на комфорт користувачів.

1.3. Нормативно-правова база проектування водно-оздоровчих закладів

При проектуванні водно-оздоровчого закладу необхідно дотримуватись чинних нормативно-правових вимог та керуватися положеннями державних будівельних норм України, що регламентують проектування громадських, оздоровчих і рекреаційних споруд. Основними нормативними документами, які застосовуються при проектуванні ВОЗ, є:

ДБН В.2.2-3, ДБН В.2.2-4, ДБН В.2.2-5, ДБН В.2.2-9, ДБН В.2.2-10, ДБН В.2.2-11, ДБН В.2.2-15, ДБН В.2.2-16, ДБН В.2.2-17, ДБН В.2.2-18, ДБН В.2.2-20, ДБН В.2.2-23, ДБН В.2.2-24, ДБН В.2.2-25, ДБН В.2.2-26, ДБН В.2.2-28, а також ДБН В.2.3-15.

Розміщення водно-оздоровчих закладів, їх місткість, тип і функціональне призначення необхідно визначати з урахуванням положень генеральних планів населених пунктів, схем планування територій і програм

розвитку міської інфраструктури та території на якій вони побудовані. При цьому слід враховувати як нове будівництво, так і можливість реконструкції або перепрофілювання існуючих будівель, що значною мірою залежить від характеру забудови, транспортної доступності та інженерного забезпечення району розміщення об'єкта.

Наявність автостоянок для автомобілів, місць для велосипедів та іншого індивідуального транспорту на території водно-оздоровчого закладу визначається відповідно до вимог ДБН В.2.3-15 та завдання на проектування. Простори для паркінгу мають бути функціонально пов'язані з основними входами до будівлі та не порушувати пішохідні зв'язки на ділянці.

На території ВОЗ необхідно передбачати зручну систему пішохідних доріжок, достатнє освітлення, озеленення та зони короткочасного відпочинку. Планування ділянки має сприяти формуванню комфортного рекреаційного середовища та забезпечувати безпечне пересування відвідувачів у денний і вечірній час.

Особлива увага при проектуванні водно-оздоровчих закладів приділяється забезпеченню доступності для маломобільних груп населення відповідно до вимог ДБН В.2.2-17. Доступність об'єкта забезпечується шляхом реалізації комплексу архітектурно-планувальних, інженерно-технічних, конструктивних та організаційних заходів, що гарантують безпечне та зручне користування будівлею людьми з обмеженими фізичними можливостями.

Згідно з ДБН В.2.2-18 та ДБН В.2.2-15 приміщення водно-оздоровчих закладів поділяються на функціональні групи, об'єднані нерозривними технологічними зв'язками. До них належать: вхідно-вестибюльна група, зона переодягання, аква-зона (басейни різного призначення), термальна зона, приміщення для водно-оздоровчих процедур, зони релаксації та відпочинку, приміщення для персоналу, адміністративно-господарські та технічні приміщення. Функціональне зонування повинно забезпечувати логічну організацію потоків відвідувачів і персоналу.

Об'ємно-планувальна організація приміщень водно-оздоровчого закладу включає членування внутрішнього простору, планування рівнів підлоги і стелі, а також розміщення освітлення, меблів і технологічного обладнання. Членування простору може здійснюватися за допомогою колон, перегородок різної висоти, декоративних екранів або перепадів рівнів, що зумовлюються функціональними процесами чи художньо-композиційним задумом. При цьому не допускається зміна рівнів підлоги на шляхах основного руху та евакуації.

Меблі та обладнання водно-оздоровчих приміщень повинні розміщуватися з урахуванням антропометричних параметрів людини, вимог безпеки та зручності експлуатації. Особливо це стосується зон басейнів, роздягалень і приміщень для процедур, де важливими є неслизькі покриття, ергономічні форми та вологостійкі матеріали.

Колористичне вирішення інтер'єрів водно-оздоровчих закладів повинно відповідати їх функціональному призначенню та не чинити негативного впливу на психоемоційний стан людини. Вестибюльні та транзитні простори доцільно виконувати в нейтральних і спокійних тонах, зони релаксації — у теплих, м'яких кольорах, а акцентні елементи можуть застосовуватися для навігації та зонування простору. Загальна колористична схема має бути гармонійною та сприяти відчуттю комфорту й оздоровлення.

Крім зазначених, при проектуванні водно-оздоровчих закладів враховуються такі нормативні документи:

ДБН А.2.2-23:2009, ДБН А.2.2-25:2009, ДБН А.2.2-3-2004,
ДБН А.3.1-5:2009, ДБН В.1.2-14-2008, ДБН А.2.1-1-2014,
ДБН Б.2.2-12:2018, ДБН Б.2.2-5:2011, ДБН Б.1.1-7:2016, які регламентують питання проектної документації, безпеки, містобудівних обмежень та організації будівельного процесу.

Висновки до розділу I

Основною функцією водно-оздоровчих закладів є формування умов для оздоровлення, відновлення фізичного та психоемоційного стану людини, а також підвищення рівня якості життя населення різних вікових та соціальних груп. Водно-оздоровчі заклади виступають важливим елементом сучасної рекреаційної інфраструктури міста та сприяють популяризації здорового способу життя.

Формування водно-оздоровчих закладів на базі громадських або реконструйованих об'єктів є доцільним з огляду на їх вигідне містобудівне розташування, сформовану транспортну доступність і наявність інженерних комунікацій. Такий підхід дозволяє ефективно інтегрувати нову оздоровчу функцію у структуру міського середовища та раціонально використовувати існуючий просторовий потенціал.

Водно-оздоровчі заклади розглядаються як комплексне багатофункціональне середовище. У їх структурі доцільно виділяти основні функціональні зони: вхідно-вестибюльну, зону переодягання, аква-зону, термальну зону, зону водно-оздоровчих процедур, зони релаксації та відпочинку. За потреби функціональна структура може доповнюватися зонами громадського харчування, фітнесу, адміністративними, технічними та допоміжними приміщеннями.

У результаті аналізу світового та вітчизняного досвіду в межах сформованих архітектурних прототипів визначено основні напрямки формування водно-оздоровчих закладів: рекреаційно-оздоровчий, лікувально-профілактичний та багатофункціональний, орієнтований на поєднання оздоровчих, соціальних процесів і дозвілля.

На початковому етапі архітектурного проектування водно-оздоровчого закладу важливим є чітке визначення функціонального призначення кожної зони з подальшим поділом на спеціалізовані та тематичні простори, що забезпечує логічну організацію внутрішніх зв'язків і комфортні умови перебування відвідувачів.

При розробці архітектурного проєкту водно-оздоровчого закладу необхідно особливу увагу приділяти питанням акустичного комфорту, мікроклімату, вологостійкості матеріалів, а також художньо вирішенню інтер'єрів. Саме ці чинники відіграють ключову роль у формуванні сприятливого психоемоційного середовища та оздоровчого ефекту.

Проєктування водно-оздоровчих закладів має здійснюватися з обов'язковим урахуванням чинної нормативно-правової бази, оскільки такі об'єкти є багатофункціональними та поєднують у собі кілька різних за характером функцій. Відповідно до цього нормативні вимоги повинні підбиратися з урахуванням специфіки кожної функціональної зони та особливостей експлуатації будівлі, адже здоров'я людей є пріоритетом як для архітектури так і для робочих таких закладів.

РОЗДІЛ II. МЕТОДИКА НАУКОВОГО ДОСЛІДЖЕННЯ

2.1. Основні методи дослідження

Методологія як наукове поняття загалом визначає вчення про структуру, логічну організацію, методи та засоби діяльності, зокрема в галузі архітектурного проектування. У межах загальної методології виділяють методологію науки — систему принципів побудови, форм і способів наукового пізнання, що забезпечує обґрунтованість дослідницького процесу.

Метод розглядається як спосіб вирішення конкретного наукового чи проєктного завдання, що охоплює сукупність прийомів і операцій теоретичного або практичного освоєння дійсності. Методика, своєю чергою, визначає послідовність виконання дій у межах обраного методу та спрямована на досягнення поставленої мети дослідження.

Методологія архітектури трактується як галузь наукового знання, що вивчає передумови, принципи й засоби організації пізнавальної та практично-перетворювальної архітектурної діяльності, а також як сукупність підходів, прийомів і інструментів, які застосовуються у процесі формування архітектурного середовища. У контексті даної магістерської роботи методологічні засади спрямовані на дослідження та проектування водно-оздоровчого закладу як складного багатофункціонального громадського об'єкта.

Під час розроблення проєкту водно-оздоровчого комплексу використано систему взаємопов'язаних наукових методів дослідження містобудівного та архітектурного середовища з поділом на натурні й камеральні етапи. Методичною основою роботи стало послідовне виконання дослідницьких завдань на трьох рівнях:

- експериментальному, що передбачав зіставлення історичних матеріалів різних періодів розвитку водно-оздоровчої архітектури та результати натурного обстеження існуючих об'єктів;

- по факторному аналізі архітектурно-планувальної та композиційної структури водно-оздоровчих закладів різного функціонального типу;
- узагальненні результатів шляхом побудови моделі архітектурно-планувальної організації сучасного водно-оздоровчого закладу в умовах міського середовища.

Важливим підходом дослідження є еволюційний принцип, який розглядає архітектуру водно-оздоровчих споруд як динамічну систему, що змінюється під впливом соціальних, технологічних і культурних чинників та прогнозує подальші напрями її розвитку.

Серед емпіричних методів застосовано спостереження, порівняння існуючих водно-оздоровчих об'єктів, аналіз їх функціональних і просторових характеристик. На емпірично-теоретичному рівні використано методи індукції та дедукції, структурного аналізу й синтезу, а також абстрагування, що дало змогу виділити суттєві ознаки формування архітектури водно-оздоровчого закладу та сформувати цілісну концепцію його проєктування.

Застосування зазначеного комплексу методів забезпечило наукову обґрунтованість дослідження та створило підґрунтя для формування ефективної архітектурно-планувальної моделі сучасного водно-оздоровчого закладу.

У процесі дослідження було проаналізовано як бібліографічні джерела, так і наявні емпіричні матеріали, представлені архітектурними та містобудівними об'єктами, що характеризують розвиток водно-оздоровчих закладів. У зв'язку з цим застосовано методи емпіричного дослідження, зокрема спостереження, натурні обстеження, порівняльний аналіз, статистичну обробку даних і картографування, що дало змогу комплексно оцінити сучасний стан і тенденції формування водно-оздоровчого середовища.

У роботі використано підхід системного дослідження, відповідно до

якого водно-оздоровчий заклад розглядається як цілісна архітектурно-містобудівна система, що функціонує у взаємодії з природним, соціальним та урбаністичним середовищем. Вихідні положення концепції ґрунтуються на двох базових принципах:

- принципі системності, який передбачає розгляд міського середовища та водно-оздоровчого комплексу як взаємопов'язаного цілого з притаманними йому структурними закономірностями;
- принципі ізоморфізму, що полягає у можливості встановлення відповідності між структурами різних архітектурних систем і використанні подібних моделей для дослідження та проектування водно-оздоровчих об'єктів.

Під час аналізу архітектурно-планувальної організації водно-оздоровчого закладу (його структури, функцій, властивостей і можливих трансформацій) визначено цілі розвитку об'єкта та сформовано прогноз його просторового й функціонального вдосконалення. Теоретичною основою такого аналізу стали ключові містобудівні категорії: структура, організація, генезис і композиція, кожна з яких має просторовий, функціональний і прихований зміст, що в сукупності забезпечує цілісний планувальний синтез об'єкта.

Здійснено багатофакторний аналіз еволюції водно-оздоровчих закладів, у межах якого виокремлено три основні напрями їх розвитку:

- трансформацію функціональної структури водно-оздоровчих комплексів;
- зміни композиційної організації архітектурного середовища;
- удосконалення архітектурно-планувальної структури та просторових рішень.

Окрему увагу приділено дослідженню планувальної та просторової організації водно-оздоровчого закладу з метою забезпечення його архітектурної виразності, достатньої місткості, функціональної зручності, компактності та високого рівня комфорту для відвідувачів. Такий підхід

дозволяє сформувати ефективну модель сучасного водно-оздоровчого середовища, адаптовану до умов міста та потреб користувачів.

2.2. Детальний опис дослідження

Мета дослідження:

- визначити основні принципи архітектурно-планувальної організації водно-оздоровчого закладу в структурі міського середовища;
- проаналізувати світовий досвід проектування та будівництва громадських водно-оздоровчих об'єктів;
- обґрунтувати доцільність формування сучасного водно-оздоровчого комплексу в конкретному урбаністичному контексті.

Дослідження процесу формування архітектурно-планувальної організації водно-оздоровчих закладів передбачає поетапне виконання науково-проектних завдань, що умовно поділяються на три основні етапи:

- перший етап — аналіз ступеня наукового опрацювання проблеми та теоретичних підходів до формування архітектури водно-оздоровчих споруд; виявлення особливостей історичного розвитку водолікувальних комплексів і сучасної практики їх проектування;
- другий етап — визначення актуальних вимог до архітектурно-планувальної організації водно-оздоровчих закладів, дослідження інноваційних конструктивних і технологічних рішень, а також формування узагальненої моделі сучасного водно-оздоровчого комплексу;
- третій етап — безпосереднє розроблення архітектурного проекту водно-оздоровчого закладу з урахуванням містобудівних, функціональних, композиційних і соціальних чинників.

Методика дослідження розглядається як цілісна система прийомів, засобів і способів інтерпретації отриманих результатів, що забезпечує наукову обґрунтованість проектних рішень. У роботі застосовано комплекс взаємно доповнюваних методів, зокрема порівняльний аналіз, кількісні та

якісні дослідження, логічне й гіпотетичне моделювання, синтез і узагальнення, які дозволили сформувавши цілісне уявлення про закономірності розвитку водно-оздоровчої архітектури.

Обрана структура дослідження, його мета та завдання зумовили використання відповідних методів на кожному етапі роботи та в межах окремих розділів. Зокрема, метод кількісного і якісного аналізу із попереднім групуванням досліджуваних об'єктів застосовано під час вивчення сучасного стану наукових досліджень, виявлення тенденцій формування водно-оздоровчих комплексів, а також при аналізі чинної нормативно-правової бази України у сфері архітектури, містобудування та проектування громадських оздоровчих споруд.

Таким чином, запропонована методика дослідження забезпечує комплексний підхід до формування архітектурно-планувальної концепції сучасного водно-оздоровчого закладу та створює наукове підґрунтя для подальшого проектного опрацювання об'єкта.

Методи кількісного, якісного та порівняльного аналізу застосовано для виявлення основних чинників, що визначають архітектурно-планувальну організацію водно-оздоровчого закладу, а також для встановлення його провідних функціональних характеристик у структурі сучасного громадського середовища. Зазначені підходи дали змогу оцінити просторові, функціональні та містобудівні особливості існуючих водно-оздоровчих комплексів і визначити закономірності їх формування.

У процесі вирішення поставлених завдань, поряд із методами аналізу, виникла необхідність використання інших наукових підходів, зокрема синтезу, логічного узагальнення та гіпотетичного моделювання, що дозволило сформувавши цілісне уявлення про принципи організації сучасного водно-оздоровчого середовища. Методи кількісного аналізу, синтезу та гіпотетичного моделювання були особливо важливими під час дослідження архітектурно-планувальних рішень і визначення перспектив розвитку водно-оздоровчих об'єктів.

У межах дослідження використано комплекс взаємопов'язаних методів відповідно до поставленої мети та завдань:

- комплексний аналіз і систематизація наукової, методичної, ілюстративної літератури та нормативно-правових документів, що стосуються проєктування водно-оздоровчих закладів;
- порівняльний аналіз архітектурно-планувальних, функціональних, містобудівних та естетичних характеристик сучасних водно-оздоровчих комплексів;
- логічне моделювання для визначення чинників впливу, закономірностей розвитку та принципів формування водно-оздоровчого середовища;
- гіпотетичне моделювання функціонально-планувальної та об'ємно-просторової організації проєктованого закладу;
- синтез найбільш ефективних архітектурно-планувальних рішень і прийомів організації внутрішнього та зовнішнього простору.

Висновки до розділу II

У філософському та науковому розумінні метод трактується як засіб досягнення поставленої мети, що охоплює систему прийомів і дій, спрямованих на практичне або теоретичне освоєння дійсності. Методи виступають інструментами наукового пізнання, за допомогою яких формуються гіпотези, здобуваються нові знання та обґрунтовуються результати дослідження.

Метод пізнання є цілеспрямованим процесом, що складається з послідовності операцій, завдяки яким отримується й інтерпретується нова наукова інформація. Залежно від рівня пізнання методи поділяються на емпіричні та теоретичні, за функціональним призначенням — на методи систематизації, пояснення та прогнозування, а за сферою застосування — на природничі, соціальні, технологічні та інші.

Узагальнено методи дослідження можна згрупувати у загальнонаукові

(емпіричні й теоретичні) та спеціалізовані, притаманні окремим галузям знань, зокрема архітектурі та містобудуванню. До основних емпіричних методів належать спостереження, порівняння, вимірювання, експеримент і моніторинг, тоді як теоретичні методи охоплюють абстрагування, ідеалізацію, формалізацію, індукцію, дедукцію, моделювання, аналогію, історичний і логічний аналіз.

Таким чином, магістерська робота ґрунтується на поєднанні загальнонаукових і спеціалізованих методів дослідження, а також на результатах сучасних теоретичних і практичних напрацювань у галузі архітектури водно-оздоровчих закладів, що забезпечує наукову обґрунтованість і комплексність отриманих висновків.

РОЗДІЛ III. ПЕРЕДПРОЄКТНІ ДОСЛІДЖЕННЯ

3.1. Вимоги до планувальної організації водно-оздоровчих закладів

З огляду на складність функціонально-просторової структури водно-оздоровчих закладів доцільно детально розглянути основні вимоги до їх планувальної організації, що визначають ефективність функціонування, комфорт користувачів і відповідність сучасним архітектурним тенденціям.

1) Аналіз потреб відвідувачів:

Перед початком проектування необхідним є дослідження цільової аудиторії, її вікової структури, мотивацій відвідування, очікуваного рівня сервісу та набору оздоровчих послуг. Такий аналіз може здійснюватися шляхом соціологічних опитувань, вивчення статистичних даних відвідуваності подібних закладів і спостереження за поведінкою користувачів. Отримані результати дозволяють визначити пріоритетні функціональні зони, обсяги приміщень і характер просторової організації комплексу.

2) Формування функціональної структури:

Ключовим завданням є створення збалансованої системи основних і допоміжних приміщень, що забезпечують повний цикл водно-оздоровчих процедур. До складу закладу входять аквазона з басейнами різного призначення, термальна зона, приміщення індивідуальних процедур, зони релаксації, фізичної активності, громадського обслуговування та адміністративно-господарські приміщення. Важливо враховувати взаємозв'язки між цими зонами та послідовність їх використання відвідувачами.

3) Організація внутрішнього простору:

Раціональне використання площі передбачає чітке функціональне зонування, розмежування потоків відвідувачів і персоналу, а також створення комфортних умов перебування. Просторова структура повинна забезпечувати логічну навігацію, доступність усіх приміщень, можливість трансформації

окремих зон і відповідність санітарно-гігієнічним та безбар'єрним вимогам. Значну роль відіграють природне освітлення, візуальні зв'язки з довкіллям і застосування матеріалів, стійких до підвищеної вологості.

4) Інженерно-технологічна інфраструктура:

Функціонування водно-оздоровчого закладу потребує розвинених інженерних систем, зокрема підготовки води, вентиляції, кондиціонування, теплопостачання та енергозбереження. Важливим є впровадження сучасних технологій очищення води, автоматизованого контролю мікроклімату та енергоефективних рішень, що забезпечують безпечну й економічно доцільну експлуатацію об'єкта.

5) Розвиток спектра послуг:

Сучасні водно-оздоровчі комплекси виконують не лише лікувально-профілактичну, а й рекреаційну, соціальну та культурну функції. Тому при плануванні необхідно передбачати простори для відпочинку, фітнес-активностей, косметологічних процедур, громадського харчування, а також проведення оздоровчих і просвітницьких заходів. Різноманітність послуг підвищує привабливість закладу та його конкурентоспроможність у міському середовищі.

6) Залучення та комфорт користувачів:

Архітектурно-просторове рішення повинно сприяти формуванню позитивного емоційного середовища, що досягається гармонійною колористикою, використанням природних матеріалів, водних і світлових ефектів, а також зручністю перебування різних груп населення. Особливу увагу слід приділяти безбар'єрності, універсальному дизайну та інтеграції закладу в громадський простір міста.

7) Моніторинг ефективності функціонування:

Після реалізації проекту важливим є постійний аналіз роботи водно-оздоровчого закладу: відвідуваності, якості послуг, технічного стану інженерних систем і рівня задоволеності користувачів. Отримані дані дозволяють своєчасно вдосконалювати просторову організацію,

модернізувати обладнання та підвищувати загальну ефективність функціонування комплексу.

Таким чином, планувальна організація водно-оздоровчого закладу формується як комплекс взаємопов'язаних архітектурних, функціональних і технологічних рішень, спрямованих на створення безпечного, комфортного та оздоровчо орієнтованого середовища для відвідувачів.

3.2. Формування функціональних зон ВОЗ

Сучасні водно-оздоровчі заклади характеризуються різноманітністю за функціональним призначенням, спектром наданих послуг, просторовою організацією, місткістю, розташуванням у структурі міста та типом води, що використовується у лікувально-профілактичних процедурах. Сукупність цих чинників безпосередньо впливає на склад приміщень, архітектурно-планувальну структуру будівлі та принципи її функціонування, що обов'язково враховується у процесі проектування.

Групування приміщень за функціональними ознаками забезпечує формування чітких технологічних взаємозв'язків між ними, відповідність санітарно-гігієнічним і протипожежним вимогам, а також сприяє зручності експлуатації й підвищенню рівня комфорту перебування відвідувачів. У структурі розвинутого водно-оздоровчого комплексу доцільно виділяти такі основні функціональні зони:

- вхідну;
- зону оздоровчих процедур;
- аквазону;
- термальну зону;
- зону релаксації;
- зону фітнесу;
- зону краси;
- зону переодягання;
- зону громадського харчування.

Перелічені зони повинні формувати єдину взаємопов'язану систему, організовану відповідно до логіки функціонального процесу перебування відвідувачів у закладі.

Вхідна зона - це зрозуміла частина споруди, для входу, рецепції та в випадках відпочинку клієнтів закладу. Вона діє як зона напрямку для людей, щоб вони чітко знали і могли пройти в потрібні їм частини споруди. Раціональна організація вестибюльної групи передбачає компактне розміщення входів, сходів, ліфтів і сервісних функцій, що забезпечує мінімальну довжину шляхів руху основного людського потоку.

Волога зона, що поєднує аква- та термальні простори, часто розглядається як єдиний функціональний блок зі спільними роздягальнями, зонами відпочинку та фітобаром. Таке об'єднання забезпечує можливість комплексного використання послуг і формує безперервний рекреаційний маршрут відвідувача.

Термальна зона може включати одну або кілька різновидів лазень — фінську, турецьку, римську, японську, інфрачервону тощо, а також контрастні басейни, душі, простори відпочинку та фітобар.

Аквазона - це приміщення та не тільки, які спорядженні водоймами, душами, ваннами та джакузі для користування відвідувачами. Розміщення може бути на зовні та в середині споруди, іноді навіть включаючи природні водойми.

Зона оздоровчих процедур включає кабінети індивідуального користування, планувальні рішення яких є подібними, але відрізняються типом обладнання та характером процедур. До них належать різні види масажу, обгортання, грязелікування, ароматерапія, хромотерапія, стоунтерапія, аюрведичні процедури та інші відновлювальні практики.

Додаткові функціональні блоки — зона релаксації, фітнесу, краси та громадського харчування — формують завершене оздоровчо-рекреаційне середовище. Вони забезпечують тривале перебування відвідувачів, урізноманітнюють сценарії використання простору та підвищують

економічну ефективність об'єкта.

Отже, формування функціональних зон водно-оздоровчого закладу базується на принципах взаємозв'язаності, технологічної послідовності, санітарної безпеки та просторового комфорту, що у сукупності визначає ефективність архітектурно-планувальної організації сучасного рекреаційно-оздоровчого комплексу.

Зона релаксації призначена для відвідувачів, які користуються послугами аквазони, термального комплексу та фітнес-простору. З огляду на це вона зазвичай проектується у безпосередньому взаємозв'язку з переліченими функціональними блоками та може виконувати роль пішохідного буфера між ними. До її складу входять приміщення пасивного відпочинку, а також фітобар, що забезпечує відновлення водного балансу та загальне рекреаційне розвантаження.

Зона фітнесу структурно поділяється на тренажерні зали та універсальні приміщення для групових занять — фітнесу, танцю, йоги, аеробіки та інших оздоровчих практик. Далі поділ йде за призначенням, гендером та інтенсивністю тренувань. Зона може бути як поділена на декілька частин, так і бути поєднаною в комплексне приміщення.

За відповідної архітектурно-планувальної структури водно-оздоровчого закладу, залежно від його функціонального призначення й містобудівного розташування, простір релаксації може частково або повністю виноситися за межі будівлі та організовуватися під відкритим небом. Водночас доцільним є збереження безперервного пішохідного зв'язку цієї зони з аквазоною та фітнес-блоком, що забезпечує логічну послідовність рекреаційного маршруту відвідувача.

Простір громадського харчування у структурі водно-оздоровчого комплексу може організовуватися кількома способами: бути включеним до єдиного об'ємно-планувального середовища будівлі, виділятися в самостійний функціональний блок або розміщуватися в окремій споруді. Розташування в окремому об'єкті більш притаманне великим курортним

комплексам із розгалуженою планувальною структурою та значною пропускною спроможністю. Для міських водно-оздоровчих закладів характерним є розміщення закладів харчування на рівні першого поверху, що забезпечує зручність користування як відвідувачами комплексу, так і сторонніми відвідувачами, підвищуючи доступність і функціональну привабливість об'єкта.

Зона краси створена для додаткового догляду за здоров'ям та зовнішнім виглядом відвідувачів. До неї відносять перукарні, салони краси на території, та догляд за волоссям, шкірою та нігтями. Розміщення доволі унікальне для кожного закладу, але зазвичай притаманно тримати групу з цих зон близько одне до одного.

Зона переодягання призначена для відвідувачів, що користуються послугами вологої та фітнес-зон, або може бути призначена для верхнього одягу в рідкісних випадках. Вона проектується з чітким поділом на жіночу та чоловічу частини, кожна з яких містить необхідні сан-вузли та інші об'єкти.

Таким чином, організація функціональних зон водно-оздоровчого закладу ґрунтується на принципах взаємопов'язаності, просторової послідовності та комфортної експлуатації, що забезпечує цілісність архітектурно-планувальної структури та ефективність функціонування сучасного рекреаційно-оздоровчого середовища.

3.3. Параметри приміщень водно-оздоровчого закладу

У попередньому підрозділі було визначено основні функціональні групи приміщень, характерні для сучасних водно-оздоровчих закладів. На основі проведених досліджень встановлено орієнтовні параметри цих приміщень, що узагальнюються у відповідних розрахункових показниках.

Вхідна зона охоплює вестибюль, площа якого залежить від одночасної місткості закладу і визначається з розрахунку близько 0,5 м² на одного відвідувача, але не менше 20 м². Для забезпечення вертикальних зв'язків передбачається комунікаційний вузол зі сходами та ліфтами орієнтовною

площею близько 20 м², що коригується залежно від поверховості будівлі. У середніх і великих закладах додатково передбачається гардероб верхнього одягу (приблизно 0,1 м² на відвідувача), тоді як у малих об'єктах ця функція може поєднуватися з роздягальнями. Обов'язковим елементом є санітарний вузол мінімальною площею від 2,4 м².

Зона оздоровчих процедур формується на основі індивідуальних кабінетів, обладнаних відповідно до типу процедур і забезпечених доступом до робочого місця з усіх сторін. Простір такого кабінету включає процедурну частину, місце для переодягання клієнта та робочу зону персоналу. Орієнтовні габарити приміщення для одного масажного столу становлять приблизно 2,4 × 5 м, а при розміщенні кількох столів площа визначається з розрахунку близько 6 м² на один стіл, але не менше 12 м² загалом.

Аква-зона охоплює приміщення з оздоровчими душами та лікувальними ваннами, параметри яких визначаються технологічними вимогами обладнання, санітарно-гігієнічними нормами та необхідністю безпечного переміщення відвідувачів. Просторова організація цієї зони повинна забезпечувати зручність користування, належний рівень волого- та теплоізоляції, а також ефективне інженерне обслуговування.

Отже, параметри приміщень водно-оздоровчого закладу формуються з урахуванням місткості об'єкта, функціонального призначення окремих зон та нормативних вимог до безпеки й комфорту, що забезпечує раціональну архітектурно-планувальну організацію всього комплексу.

Мінімальні габарити приміщення, необхідні для зручного розміщення лікувальної ванни з доступом з усіх сторін, становлять приблизно 2,4 × 5 м. У межах одного приміщення допускається поєднання кількох типів оздоровчих душів, при цьому оптимальна площа такого кабінету сягає близько 34 м².

У водно-оздоровчих закладах середньої та великої місткості до складу аквазони входять також басейни. Найпростішим варіантом є басейн для оздоровчого плавання без спортивної спеціалізації з орієнтовними розмірами 16,6 × 8 м або 25 × 11 м за наявності достатньої площі. Такий басейн має

універсальне призначення і може використовуватися для аквафітнесу, занять із дітьми та рекреаційного плавання.

Термальна зона включає сауни різних типів (сухого жару, парову, інфрачервону), контрастний басейн мінімальних розмірів $0,9 \times 1,3$ м, а також відпочинкову ділянку з фітобаром площею від $12,5$ м². Мінімальні параметри приміщень сауни або лазні становлять близько $1,6 \times 2$ м, причому цей блок зазвичай функціонально поєднується з аквазоною.

Зона релаксації може формуватися як у закритому приміщенні, так і у відкритому середовищі в межах фітнес- та аквазони. Її мінімальна площа становить близько 18 м², а при більшій кількості відвідувачів визначається з розрахунку приблизно $1,5$ м² на особу. Обов'язковим елементом виступає фітобар площею не менше $12,5$ м².

Фітнес-зона, характерна для середніх і великих ВОЗ, складається з тренажерного залу та універсальних приміщень для групових занять. Площа тренажерного залу визначається орієнтовно 4 м² на один тренажер, але не менше 20 м², при мінімальній ширині близько 3 м. Додатково передбачаються кабінет фізичного контролю (приблизно 9 м²), приміщення для інвентарю та кімнати персоналу.

Зона краси розраховується приблизно $2,5$ м² на робоче місце, а в об'єктах середньої та великої місткості доповнюється окремим санвузлом площею від $2,4$ м².

Роздягальні призначені для відвідувачів аква- та фітнес-зон і визначаються за максимальною одночасною кількістю користувачів; при чисельності до 30 осіб площу приймають орієнтовно $1,3$ м² на людину.

Зона громадського харчування формується відповідно до масштабу закладу: у малих ВОЗ вона може бути відсутньою, у середніх передбачається кафе або ресторан, у великих — розширений комплекс із баром чи додатковими дозвіллевими функціями. Кількість місць приймається не менш як 10 % від загальної місткості закладу.

Адміністративні приміщення доцільно розміщувати на першому або

другому поверсі з безпосереднім зв'язком із вхідною групою; їх площа становить не менше 20 м². Обов'язковими є також підсобні та господарські приміщення: кімнати персоналу (від 8 м²), медичний кабінет (від 10 м²), приміщення для прибирального інвентарю (близько 4 м² на 1000 м² площі комплексу) та технічні приміщення вологої зони.

Таким чином, параметри приміщень водно-оздоровчого закладу визначаються функціональним призначенням зон, місткістю об'єкта та нормативними вимогами до безпеки й комфорту, що забезпечує ефективну експлуатацію комплексу та високий рівень обслуговування відвідувачів.

Висновки до розділу III

У процесі дослідження встановлено, що формування функціонально-планувальної структури водно-оздоровчого закладу безпосередньо залежить від його місткості, функціонального призначення, просторової організації та вимог нормативної бази. Рациональне групування приміщень за функціональними зонами забезпечує чіткі технологічні зв'язки між ними, дотримання санітарно-гігієнічних і протипожежних вимог, а також підвищує комфорт перебування відвідувачів.

Визначені параметри основних приміщень — вхідної, оздоровчої, аква- та термальної зон, простору релаксації, фітнес-блоку, зони краси, роздягалень, громадського харчування, адміністративних і допоміжних приміщень — формують єдину просторову систему, здатну забезпечити ефективне функціонування сучасного водно-оздоровчого комплексу. При цьому ключовими принципами проєктування виступають доступність, безпека, ергономічність і можливість гнучкої експлуатації простору.

Отже, узагальнення функціональних вимог і просторових параметрів дозволяє сформулювати науково обґрунтовану основу для подальшого архітектурного проєктування водно-оздоровчих закладів, спрямованого на створення комфортного, технологічно ефективного та соціально значущого рекреаційного середовища.

РОЗДІЛ IV. ПРОЄКТНА ЧАСТИНА

4.1. Фізико-географічні, ландшафтні особливості та природно-кліматичні умови

Місто Івано-Франківськ розташоване в межах Покутської рівнини південно-західної частини України, у міжріччі Бистриці Надвірнянської та Бистриці Солотвинської. Площа міської території становить близько 3,89 тис. га, що дорівнює приблизно 0,3 % площі області. До адміністративного підпорядкування Івано-Франківської міської ради належать прилеглі населені пункти — Вовчинець, Крихівці, Микитинці, Угорники та Хриплин, які формують єдину просторову систему розвитку міської агломерації та впливають на функціональне навантаження території.

Рельєф досліджуваної місцевості є переважно рівнинним із незначними коливаннями висотних відміток, що створює сприятливі інженерно-будівельні умови для розміщення громадських споруд і формування рекреаційної інфраструктури. Поєднання відкритих ландшафтів, водних об'єктів і зелених насаджень формує значний потенціал для організації різноманітних відкритих просторів відпочинку — прогулянкових алей, оглядових терас, ландшафтних композицій і функціональних зон релаксації у структурі водно-оздоровчого закладу. Такі природні передумови сприяють інтеграції архітектурного об'єкта в навколишнє середовище та підсилюють його рекреаційну цінність.

Клімат території характеризується як помірно континентальний із відносно м'якою зимою та теплим літнім періодом, що забезпечує можливість цілорічного функціонування водно-оздоровчого комплексу. Середньомісячна температура повітря становить близько $-5\text{ }^{\circ}\text{C}$ у січні, $+8\text{ }^{\circ}\text{C}$ у квітні, $+18\text{ }^{\circ}\text{C}$ у липні та $+8\text{ }^{\circ}\text{C}$ у жовтні. Подібні температурні показники створюють сприятливі умови для поєднання внутрішніх і зовнішніх рекреаційних просторів, зокрема використання відкритих терас, зон релаксації під відкритим небом, сезонних майданчиків і пішохідних

маршрутів у структурі комплексу.

Природно-кліматичні характеристики території також відкривають можливості для впровадження принципів сталого архітектурного проєктування, що передбачають раціональне використання сонячної інсоляції, організацію природної вентиляції приміщень, енергоефективне планування будівлі та максимальне збереження існуючих зелених насаджень. Урахування цих чинників сприяє формуванню екологічно збалансованого середовища та підвищує комфорт експлуатації водно-оздоровчого закладу в умовах міської структури.

4.2. Комплексний містобудівний аналіз

Територія проєктування знаходиться на межі міста Івано-Франківськ і села Вовчинець Івано-Франківської області. Подібне розташування є містобудівно доцільним, оскільки поєднує переваги розвиненої міської інфраструктури з наявністю природного рекреаційного оточення, що створює сприятливі умови для формування сучасного водно-оздоровчого закладу міського типу.

Івано-Франківськ виступає значним адміністративним, економічним і культурним осередком Прикарпатського регіону. Сучасний етап розвитку міста характеризується інтенсивним зростанням житлової забудови, появою нових громадських просторів, а також удосконаленням транспортної й соціальної інфраструктури. Важливим чинником є потужна освітня база, представлена закладами вищої та фахової передвищої освіти, що формує стабільний попит на рекреаційні й оздоровчі послуги.

Транспортна доступність території забезпечується наближеністю до основних магістральних вулиць, зокрема вулиці Надрічної, яка виконує функцію важливої транспортної артерії міста. Крім того, Івано-Франківськ має розвинені автомобільні та залізничні зв'язки з іншими регіонами України, що підсилює можливості залучення відвідувачів як із самого міста, так і з прилеглих населених пунктів.

Близькість ділянки до річки підвищує рекреаційну привабливість

території та створює умови для органічного поєднання водно-оздоровчого комплексу з природним ландшафтом. Такий підхід узгоджується з актуальними тенденціями містобудівного розвитку, спрямованими на формування комфортного й екологічно врівноваженого середовища для життя та відпочинку населення.

4.3. Концепція генерального плану

Концептуальні засади генерального плану водно-оздоровчого закладу сформовані на основі принципів функціональної раціональності, екологічної рівноваги та гармонійного включення об'єкта в існуюче природне й містобудівне середовище. Такий підхід забезпечує цілісність просторової композиції території, підвищує ефективність її використання та створює сприятливі умови для відпочинку, оздоровлення й соціальної взаємодії відвідувачів.

Транспортно-пішохідна організація:

Проектними рішеннями передбачено влаштування головного та додаткового в'їздів на територію ділянки з південно-східного напрямку, зі сторони вулиці Надрічної. Основний під'їзд забезпечує зручний доступ до центрального входу водно-оздоровчого закладу, майданчика короткочасного паркування відвідувачів і господарської частини комплексу. Додатковий під'їзд організовано з боку другорядної дороги, що підвищує рівень транспортної доступності, оптимізує обслуговування об'єкта та покращує умови пожежної безпеки відповідно до нормативних вимог. Пішохідні маршрути логічно пов'язані з вхідною зоною та рекреаційними просторами, формуючи безпечну й зручну систему пересування територією.

Формування зеленої та рекреаційної зони:

Із південного боку будівлі передбачено організацію паркової території з озеленими ділянками, місцями відпочинку, прогулянковими доріжками та елементами благоустрою, що сприятимуть психологічному відновленню відвідувачів і підвищенню рекреаційної привабливості комплексу. У

північно-західній частині ділянки запроєктовано оглядовий майданчик і систему терасованих рекреаційних просторів, які поступово знижуються у напрямку річки, забезпечуючи візуальний і функціональний зв'язок між природним ландшафтом та архітектурною структурою водно-оздоровчого центру. Таке рішення підсилює інтеграцію об'єкта в природне середовище та формує виразну просторову композицію території.

Розміщення водно-оздоровчого закладу:

Будівля водно-оздоровчого комплексу виступає головним композиційним домінантом ділянки та розташовується поблизу річки з урахуванням вимог прибережної захисної смуги. Проєктом передбачено влаштування тимчасового паркінгу для відвідувачів, що забезпечує зручність користування об'єктом, а також окремої господарської зони у північно-східній частині території. До складу цієї зони входять майданчик для під'їзду вантажного транспорту, технічне обслуговування комплексу та стоянка для персоналу, що дозволяє функціонально відокремити службові процеси від рекреаційного простору.

Екологічні рішення:

У проєкті реалізовано низку екологічно орієнтованих заходів, спрямованих на зниження антропогенного навантаження та підвищення енергоефективності будівлі. Зокрема, передбачено використання зелених дахів, які сприяють зменшенню теплових втрат і перегріву конструкцій, покращують мікроклімат навколишнього середовища та забезпечують візуальну інтеграцію споруди в природний ландшафт. Додатково враховано принципи раціонального водовідведення, збереження існуючих зелених насаджень і формування екологічно збалансованого благоустрою території.

У цілому запропонована концепція генерального плану орієнтована на створення сучасного водно-оздоровчого комплексу, що поєднує лікувальні, профілактичні та рекреаційні функції, формує комфортне середовище перебування та сприяє підвищенню якості життя мешканців міста й прилеглих територій.

4.4. Архітектурно-художні прийоми формування водно-оздоровчого закладу

Створення архітектурно-художнього образу водно-оздоровчого закладу базується на комплексному підході, у межах якого поєднуються функціональна обґрунтованість просторових рішень, естетична виразність архітектури та забезпечення психологічного комфорту користувачів. Архітектурне середовище такого типу має не лише відповідати технологічним вимогам, але й формувати атмосферу спокою, відновлення та гармонійної взаємодії людини з водною стихією і природним оточенням.

Використання природного освітлення:

Одним із провідних композиційних прийомів є максимальне залучення природного світла у внутрішній простір будівлі. Світлопрозорі фасадні конструкції, панорамне скління та великі заklenі площини забезпечують достатній рівень інсоляції приміщень, що позитивно впливає на емоційний стан відвідувачів і водночас сприяє зменшенню споживання штучного освітлення. Додаткове застосування верхніх світлових ліхтарів дає змогу рівномірно освітлювати центральні зони будівлі, підкреслюючи відкритість простору, його масштабність та архітектурну прозорість.

Інтеграція природного середовища:

Важливою складовою формування архітектурного образу є тісний взаємозв'язок інтер'єрних просторів із зовнішнім природним середовищем. Проектні рішення передбачають використання внутрішнього озеленення, створення зелених атриумів, візуальні орієнтації на ландшафт та безперервні просторові зв'язки із зовнішнім середовищем. Включення водних елементів в інтер'єр — декоративних водойм, дзеркал води, відкритих басейнів — підсилює відчуття природної гармонії, формує сприятливу акустику та акцентує основне функціональне призначення комплексу.

Матеріали та фактури:

Для досягнення цілісного естетичного середовища використовуються

переважно натуральні матеріали, зокрема дерево, камінь, бетон і скло. Їх поєднання забезпечує відчуття природності, надійності та довговічності архітектурного простору, а також створює комфортне тактильне сприйняття. Контрастне співставлення різних фактур — гладких і рельєфних, матових і блискучих — надає інтер'єрам просторової глибини та художньої виразності, зберігаючи водночас спокійну й врівноважену атмосферу.

Колористичне рішення:

Кольорова концепція інтер'єрів формується на основі стриманої природної палітри: бежевих, піщаних, зелених, сірих і блакитних відтінків. Подібна гама сприяє релаксації, зменшенню психоемоційного напруження та гармонійно поєднується з водною тематикою середовища. Насичені акцентні кольори застосовуються локально — переважно для навігації в просторі, виділення функціональних зон або підкреслення окремих архітектурних елементів.

Функціональне зонування та просторові переходи:

Організація внутрішнього середовища базується на чіткому функціональному зонуванні з урахуванням технологічних процесів і сценаріїв перебування відвідувачів. Водночас використовується принцип м'яких просторових переходів між зонами, що реалізується через зміну рівнів підлоги, варіювання освітлення, трансформацію матеріалів або застосування напівпрозорих перегородок. Такий підхід дозволяє зберегти цілісність сприйняття простору, забезпечити інтуїтивну навігацію та комфортний рух користувачів.

Технологічні та інтерактивні рішення:

Проектом передбачено впровадження сучасних інженерних технологій і систем автоматизованого керування освітленням, мікрокліматом та вентиляцією. Використання «розумних» систем сприяє підвищенню енергоефективності будівлі, оптимізації експлуатаційних витрат і створенню індивідуалізованого рівня комфорту для відвідувачів. Окремі інтерактивні світлові та дизайнерські елементи дозволяють змінювати атмосферу

середовища залежно від часу доби, функціонального сценарію або характеру подій у закладі.

Застосування зазначених архітектурно-художніх прийомів забезпечує формування цілісного, композиційно узгодженого та емоційно привабливого образу водно-оздоровчого закладу, що відповідає сучасним вимогам архітектури громадських споруд і сприяє створенню комфортного рекреаційного середовища.

4.5. Об'ємно-планувальні рішення

Запроектований водно-оздоровчий заклад являє собою цілісний багатофункціональний комплекс, сформований із чотирьох функціонально взаємопов'язаних блоків. Загальна розрахункова місткість об'єкта становить 70 осіб одночасного перебування. Просторова та планувальна організація будівлі базується на принципах чіткого функціонального зонування, раціональної експлуатації приміщень і логічного розмежування потоків відвідувачів та персоналу. Як основні конструктивні матеріали використано монолітний бетон і скло, що дає змогу сформувати сучасний архітектурний образ споруди та забезпечити постійний візуальний контакт із природним оточенням.

Підвальний поверх (-2.800)

Цей поверх виконує функцію укриття та бомбосховища при загрозі життю для відвідувачів та робочого персоналу закладу

Перший поверх (±0.000)

Вхідний блок.

Головний вхід організовано з боку південного фасаду. Вхідна група сформована як просторий відкритий вестибюль, що включає рецепцію, місця очікування, гардероб для верхнього одягу, адміністративні приміщення та санітарні вузли. У центральній частині розташований комунікаційний вузол, який забезпечує зручні вертикальні та горизонтальні зв'язки між усіма функціональними зонами комплексу. Окрему увагу приділено створенню безбар'єрного доступу для маломобільних груп населення відповідно до

сучасних нормативних вимог.

Блок громадського харчування.

У північній частині першого поверху запроєктовано ресторан, просторово орієнтований на оглядовий майданчик і річковий ландшафт. Таке розміщення формує панорамні візуальні зв'язки з природним середовищем, підвищує емоційну привабливість інтер'єру та створює комфортні умови для перебування відвідувачів. Ресторан функціонує як інтегрований елемент водно-оздоровчого комплексу та забезпечує повноцінне обслуговування користувачів.

Блок переодягання.

У північно-західній частині будівлі розташовано блок переодягання, організований на першому та другому поверхах. Планувальні рішення враховують санітарно-гігієнічні вимоги, поділ чоловічих і жіночих потоків, а також безпосередній зв'язок із вологою та фітнес-зонами, що забезпечує зручність користування всіма функціональними просторами комплексу.

Блок вологої зони.

Волога зона сформована у південній частині споруди та об'єднує комплекс приміщень для проведення водних процедур. Окрім внутрішнього басейну, передбачено відкритий басейн, зорієнтований у бік зеленої території та річки. Таке просторове рішення підсилює рекреаційний потенціал об'єкта та створює можливість активного використання водних просторів у теплий період року.

Другий поверх (+5.500)

На другому рівні розміщено приміщення салону краси, оздоровчих процедур, зони релаксації, фітнес-зони, а також додаткові приміщення блоку переодягання. Планувальна організація підпорядкована принципу вертикальної функціональної відповідності:

- над вестибюльною групою розташовано зону оздоровчих процедур і релаксації;
- над рестораном — салон краси;

- над вологою зоною — приміщення фітнес-призначення.

Таке просторове рішення забезпечує раціональні інженерні комунікації, скорочення функціональних зв'язків і підвищення ефективності експлуатації будівлі.

Додатково на другому поверсі запроєктовано дві відкриті тераси, які використовуються як простори відпочинку на відкритому повітрі. Вони доповнюють внутрішні оздоровчі функції комплексу, формують візуальний контакт із природним середовищем і розширюють можливості рекреаційного використання об'єкта.

Загалом запропоновані об'ємно-планувальні рішення забезпечують функціональну цілісність водно-оздоровчого закладу, комфортне пересування відвідувачів, ефективну організацію інженерних систем і відповідність сучасним архітектурним та експлуатаційним вимогам.

4.6. Конструктивні рішення

Конструктивна схема водно-оздоровчого закладу сформована з урахуванням його функціонального призначення, містобудівного положення, характеру експлуатаційних навантажень і підвищених вимог до вологостійкості, надійності та тривалого терміну служби будівельних елементів. Базовим принципом проектування прийнято монолітно-каркасну систему будівництва, яка забезпечує просторову жорсткість споруди, варіативність планувальних рішень і можливість перекриття значних прольотів без ускладнення конструктивної схеми.

Монолітно-каркасна система передбачає улаштування несучого каркаса з монолітного залізобетону, що формує цілісну безшовну просторову структуру. Такий підхід є найбільш доцільним для будівель водно-оздоровчого типу, оскільки гарантує високу несучу здатність, стійкість до динамічних і вологісних впливів, підвищену тріщиностійкість і довговічність у складних умовах експлуатації.

Для перекриття значних за площею просторів у зонах басейну та фітнесу застосовано металеві ферми, що дозволяє зменшити кількість

проміжних опор і сформувати відкриті внутрішні простори, вільні від колон. Це рішення підвищує функціональну гнучкість приміщень, покращує візуальне сприйняття інтер'єру та створює сприятливі умови перебування відвідувачів.

Важливим елементом конструктивної концепції є світлопрозоре заповнення огорожувальних конструкцій. Скління використовується як у фасадних площинах, так і в окремих внутрішніх просторах, забезпечуючи достатній рівень природного освітлення, візуальний контакт із природним середовищем і підвищення енергоефективності будівлі. Сучасні системи кріплення світлопрозорих елементів гарантують їх герметичність, надійність і довговічність у середовищі з підвищеною вологістю.

Основні конструктивні елементи будівлі:

Фундаменти.

Для споруди прийнято стовпчасті фундаменти із залізобетону, які передають навантаження від каркаса на ґрунтову основу. Такий тип фундаментів є оптимальним для монолітно-каркасних систем і дозволяє рівномірно розподілити навантаження з урахуванням інженерно-геологічних характеристик ділянки.

Каркас.

Несучий каркас виконано з монолітного залізобетону. Вертикальні елементи — колони та ядра жорсткості — забезпечують просторову стійкість споруди, тоді як горизонтальні складові — ригелі та плити перекриття — формують єдину конструктивну систему будівлі.

Стінові конструкції.

Зовнішні несучі стіни виконані з цегли з подальшим утепленням та оздобленням, що забезпечує необхідні тепло- й звукоізоляційні характеристики. Внутрішні перегородки запроєктовані з гіпсокартонних систем, склоблоків і дерев'яних конструкцій, що дозволяє гнучко трансформувати внутрішній простір відповідно до функціональних потреб закладу.

Перекриття.

У будівлі застосовано залізобетонні збірні та монолітні плити перекриття. У ділянках із підвищеним навантаженням або значними прольотами використано додаткові металеві елементи підсилення, що підвищують загальну міцність конструкції.

Покрівля.

Покрівля запроєктована плоскою з використанням сучасних композитних матеріалів, які забезпечують надійну гідроізоляцію та можливість експлуатації окремих ділянок даху. Частина покрівлі передбачена як експлуатована тераса або рекреаційний простір, що розширює функціональні можливості будівлі.

Переваги обраних конструктивних рішень:

Запропоновані конструктивні підходи гарантують високий рівень надійності, безпеки та довговічності споруди, що є особливо важливим для громадських будівель із масовим перебуванням людей. Монолітно-каркасна система підвищує стійкість будівлі до дії вітрових, снігових і можливих сейсмічних навантажень.

Використання сучасних конструктивних та інженерних технологій забезпечує комфортні умови експлуатації, стабільний мікроклімат у приміщеннях, ефективну вентиляцію та надійне водопостачання. Застосування енергоефективних матеріалів і технологій сприяє зменшенню експлуатаційних витрат і зниженню негативного впливу на довкілля.

Функціональна універсальність конструктивної системи дозволяє підтримувати безперебійну роботу всіх зон водно-оздоровчого комплексу та забезпечує можливість адаптації простору до змінних сценаріїв використання. Водночас сучасні конструктивні рішення виконують і архітектурно-естетичну роль, формуючи виразний образ будівлі та підкреслюючи її громадське призначення.

Висновки до розділу IV

У другому розділі магістерської роботи виконано всебічний аналіз

передпроектних передумов формування багатофункціонального водно-оздоровчого закладу. Обґрунтування вибору земельної ділянки здійснено з урахуванням містобудівних, архітектурно-ландшафтних, екологічних та інженерно-економічних факторів, що визначають функціональну структуру об'єкта та ефективність його подальшої експлуатації.

У ході дослідження окреслено основні принципи формування архітектурно-художнього образу водно-оздоровчого комплексу, які базуються на гармонійній взаємодії з природним середовищем, активному використанні природного освітлення, застосуванні сучасних матеріалів і технологічних рішень. Встановлено, що ключовими складовими «базового модуля» ВОЗ виступають аква-зона, термальна зона та зона фітнесу, які визначають просторову організацію та функціональну логіку всієї будівлі.

Центральне значення у структурі комплексу належить аква-зоні з басейном, що формує об'ємно-просторову композицію споруди та суттєво впливає на її архітектурний характер. Об'ємно-планувальне рішення спрямоване одночасно на створення виразного архітектурного образу громадської будівлі та на органічне включення її у природне й містобудівне середовище. Також важливим аспектом при проектуванні було провадження зеленої архітектури як в саму будівлю, так і в території закладу.

Важливим додатковим пунктом була інтеграція зеленої архітектури. Від озеленення території до живих дахів, було бажання поєднати функцію ВОЗ для оздоровлення з додатковим ефектом від рослинності. На мою думку поєднання є дуже перспективним для такого типу споруд, особливо в містах.

Окрему увагу приділено добору конструктивної системи та будівельних матеріалів, які забезпечують надійність, довговічність і функціональну адаптивність споруди. Проаналізовано також взаємозв'язок екстер'єрних і інтер'єрних об'ємно-планувальних рішень, що дало змогу сформувати цілісну архітектурну концепцію сучасного водно-оздоровчого закладу.

РОЗДІЛ V. ОХОРОНА ПРАЦІ ТА ЦИВІЛЬНИЙ ЗАХИСТ

5.1. Загальні положення з охорони праці у ВОЗ

Охорона праці у водно-оздоровчих закладах є невід’ємною складовою державної системи забезпечення безпечних і здорових умов праці та базується на вимогах чинного законодавства України, державних будівельних норм, санітарно-гігієнічних правил і галузевих нормативних документів. Водно-оздоровчі комплекси належать до об’єктів громадського призначення підвищеної відповідальності, оскільки їх функціонування пов’язане з масовим перебуванням людей, використанням водних середовищ, електротехнічного обладнання, теплових установок, вентиляційних систем і хімічних реагентів для підготовки води .

Головною метою системи охорони праці є збереження життя, здоров’я та працездатності працівників у процесі трудової діяльності шляхом попередження виробничого травматизму, професійних захворювань і аварійних ситуацій. Специфіка експлуатації водно-оздоровчих закладів визначається підвищеною вологістю повітря, значними температурними перепадами, постійним контактом із водою, а також необхідністю обслуговування складних інженерно-технічних систем, що вимагає особливих організаційних і технічних заходів безпеки.

Організація безпечних умов праці передбачає комплексний підхід, який включає архітектурно-планувальні, конструктивні, інженерні та організаційні рішення. На стадії проєктування це реалізується через раціональне функціональне зонування будівлі, розмежування потоків відвідувачів і персоналу, забезпечення безпечних шляхів евакуації, створення нормативних параметрів мікроклімату, належного освітлення, вентиляції та санітарно-побутових умов. У процесі експлуатації важливого значення набувають систематичний контроль технічного стану обладнання, проведення інструктажів з охорони праці та впровадження профілактичних заходів щодо зниження виробничих ризиків.

5.2. Небезпечні та шкідливі виробничі фактори

Під час експлуатації водно-оздоровчих закладів на працівників можуть впливати небезпечні та шкідливі виробничі фактори, що зумовлені технологічними процесами, особливостями середовища та характером виконуваних робіт. Їх своєчасне виявлення та оцінка є необхідною умовою забезпечення безпеки праці.

До **небезпечних виробничих факторів** належать:

- можливість падіння на мокрих або слизьких поверхнях у зонах басейнів, душових і санітарних вузлів;
- ризик ураження електричним струмом у приміщеннях із підвищеною вологістю;
- травмування під час експлуатації механічного, насосного чи вентиляційного обладнання;
- перегрів організму, опіки або теплові удари в термальних зонах (сауни, парні);
- пожежна небезпека, пов'язана з роботою електронагрівальних приладів і вентиляційних систем.

До **шкідливих виробничих факторів** відносяться:

- підвищена температура та вологість повітря, що впливають на терморегуляцію організму;
- дія хімічних реагентів, які використовуються для знезараження й очищення води;
- шум і вібрація від інженерного обладнання;
- значні фізичні навантаження та психоемоційне напруження персоналу, пов'язані з обслуговуванням відвідувачів і роботою в замкненому просторі.

Комплексний аналіз зазначених факторів дозволяє сформувати систему профілактичних заходів, що включає технічні засоби захисту, оптимізацію режиму праці, удосконалення інженерних систем і постійний

медико-санітарний контроль умов праці.

5.3. Архітектурно-планувальні та інженерні заходи безпеки

Рівень безпеки праці у водно-оздоровчому закладі значною мірою визначається якістю архітектурно-планувальних рішень, прийнятих на стадії проектування. У структурі будівлі передбачається чітке функціональне зонування з відокремленням зон перебування відвідувачів, службових і технічних приміщень, що мінімізує перетин потоків руху та знижує ризик травматизму. Важливим є забезпечення зручних і безпечних шляхів евакуації, нормативної ширини проходів, достатнього природного й штучного освітлення.

У приміщеннях із підвищеною вологістю застосовуються неслизькі, вологостійкі та санітарно безпечні матеріали підлогових покриттів. Сходи, пандуси та переходи обладнуються поручнями, протиковзкими елементами та контрастним маркуванням. Окрема увага приділяється створенню без бар'єрного середовища для маломобільних груп населення відповідно до принципів універсального дизайну.

Інженерні системи водно-оздоровчого комплексу проектуються з урахуванням вимог електробезпеки, пожежної безпеки та санітарних норм. Передбачається наявність систем заземлення, автоматичного відключення електроживлення у разі аварійних ситуацій, ефективної припливно-витяжної вентиляції, систем кондиціонування та осушення повітря. Забезпечення стабільних параметрів мікроклімату, безпечної роботи водопідготовчого обладнання та надійності інженерних мереж є необхідною умовою безпечної експлуатації водно-оздоровчого закладу.

5.4. Організаційні заходи та режим праці

Забезпечення належного рівня охорони праці у водно-оздоровчих закладах значною мірою залежить від ефективної організації управління безпекою трудової діяльності. До основних організаційних заходів належать розроблення та впровадження інструкцій з техніки безпеки для всіх категорій

працівників, проведення вступного, первинного, повторного та позапланового інструктажу, а також систематичне навчання персоналу правилам безпечної експлуатації обладнання та діям у разі виникнення аварійних чи надзвичайних ситуацій.

Важливою складовою є постійний контроль за дотриманням санітарно-гігієнічних норм, правил виробничої безпеки та внутрішнього трудового розпорядку. Адміністрація водно-оздоровчого закладу зобов'язана організувати періодичні перевірки технічного стану обладнання, інженерних мереж і робочих місць, а також забезпечувати працівників засобами індивідуального та колективного захисту.

Режим праці та відпочинку персоналу встановлюється відповідно до вимог трудового законодавства України з урахуванням специфіки функціонування водно-оздоровчих комплексів, що характеризуються підвищеною вологістю, температурними навантаженнями та значною фізичною активністю. Для працівників, діяльність яких пов'язана з перебуванням у термальних або вологих приміщеннях, передбачаються додаткові регламентовані перерви, що сприяють відновленню працездатності, запобігають перевтомі та знижують ризик професійних захворювань.

Раціональна організація робочого часу, чергування навантаження і відпочинку, а також створення належних санітарно-побутових умов є важливими чинниками підтримання стабільної працездатності персоналу та забезпечення безпечної експлуатації водно-оздоровчого закладу в цілому.

5.5. Цивільний захист та дії у надзвичайних ситуаціях

Система цивільного захисту водно-оздоровчого закладу спрямована на забезпечення безпеки персоналу та відвідувачів у разі виникнення надзвичайних ситуацій природного, техногенного чи соціального характеру. До найбільш імовірних загроз належать пожежі, аварії систем водо- та електропостачання, затоплення приміщень, відмови інженерного обладнання, а також стихійні лиха.

У проєктних рішеннях передбачено комплекс організаційних і технічних заходів цивільного захисту, що включає наявність нормативної кількості евакуаційних виходів, безпечних шляхів евакуації, систем оповіщення та управління евакуацією людей. Плани евакуації розміщуються у доступних для огляду місцях, виконуються з урахуванням вимог пожежної безпеки та забезпечують швидку орієнтацію відвідувачів у разі небезпеки.

Будівля обладнується первинними засобами пожежогасіння, автоматичною пожежною сигналізацією, системами димовидалення та протипожежного захисту інженерних мереж. Особлива увага приділяється безпеці електротехнічних установок у приміщеннях з підвищеною вологістю та контролю за станом водопідготовчого обладнання.

Персонал закладу проходить спеціальну підготовку з питань цивільного захисту, включаючи відпрацювання алгоритмів дій під час евакуації, користування засобами пожежогасіння та надання першої домедичної допомоги. Проведення регулярних навчань і тренувань сприяє підвищенню готовності до надзвичайних ситуацій та мінімізації можливих наслідків.

Висновки до розділу V

Охорона праці та цивільний захист є невід'ємними складовими проєктування, будівництва та експлуатації водно-оздоровчих закладів. Комплексне поєднання архітектурно-планувальних, інженерних і організаційних заходів дозволяє сформувати безпечне середовище праці для персоналу та комфортні умови перебування відвідувачів.

Запровадження ефективної системи управління охороною праці, дотримання санітарно-гігієнічних вимог, раціональна організація режиму праці та відпочинку, а також належний рівень цивільного захисту забезпечують зниження професійних ризиків і підвищення надійності функціонування об'єкта.

Таким чином, реалізація визначених заходів відповідає сучасним вимогам безпеки громадських будівель і принципам сталого розвитку міської

інфраструктури, орієнтованої на збереження здоров'я людини та підвищення якості життєвого середовища.

ВИСНОВКИ

Отже, основною метою даного кваліфікаційного проєкту є формування сучасного, зручного та багатофункціонального водно-оздоровчого комплексу, спрямованого на зміцнення фізичного здоров'я й психоемоційної рівноваги населення, а також на утвердження культури здорового способу життя в умовах міського середовища.

Передусім реалізація такого водно-оздоровчого об'єкта створює можливість забезпечити мешканців міста доступним і якісним середовищем для відпочинку, відновлення сил та профілактики захворювань. Заклад орієнтований на об'єднання різних вікових і соціальних груп населення — від молоді до людей похилого віку — та формування умов для активної і пасивної рекреації, фізичного оздоровлення та психологічного розвантаження.

Водно-оздоровчі комплекси сучасного типу виконують також значущу соціальну місію, оскільки ґрунтуються на принципах інклюзивності, доступності та рівноправного ставлення до різних категорій відвідувачів. Формування безбар'єрного простору, створення комфортних умов для осіб з обмеженими фізичними можливостями та користувачів різного віку є невід'ємною частиною концепції проєкту.

Підсумовуючи, слід зазначити, що запропонований водно-оздоровчий комплекс виступає не лише функціонально обґрунтованим об'єктом, а й середовищем формування нової якості міського простору, орієнтованого на здоров'я, відпочинок і гармонійний розвиток людини. Важливим результатом виконаної кваліфікаційної роботи стала популяризація ідеї розвитку оздоровчої інфраструктури як одного з ключових чинників сталого суспільного розвитку. Унікальність проєкту полягає в комплексності підходу до проєктування, що поєднує сучасні архітектурно-планувальні рішення з дотриманням нормативних вимог і принципів функціональної організації водно-оздоровчих закладів, при цьому поєднуючи їх з зеленою архітектурою

СПИСОК ВИКОРИСТАНИХ ДЖЕРЕЛ

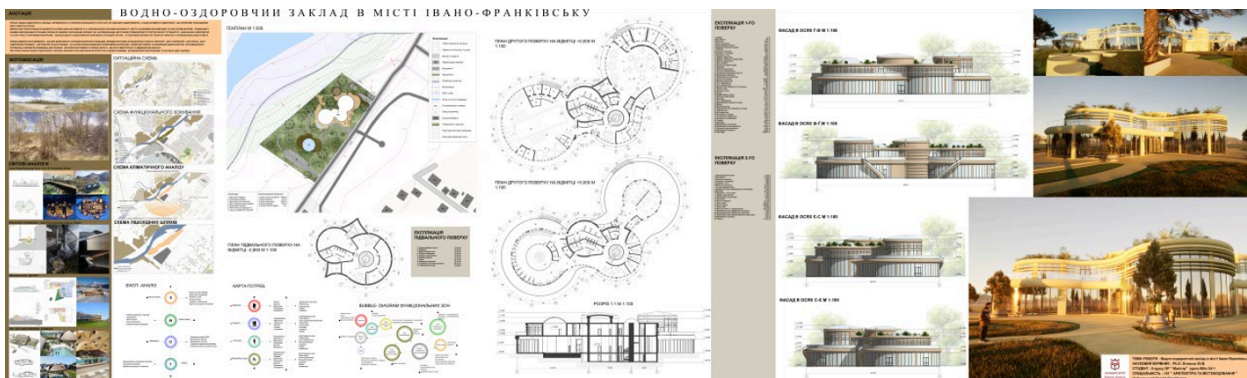
1. ДБН В.2.2-40:2018. Інклюзивність будівель і споруд. Основні положення. [Чинний від 2019-04-01]. Київ : Мінрегіон
2. Баран П.І. Відкриті спортивні споруди. / П.І. Баран, С.М.-К Дівішек – Київ: Будівельник, 1969. – 96 с.
3. Вивчення потенційних ринків для Спа-лікувального туристичного сектору Криму // Звіт Агенства США з міжнародного розвитку (USAID) Проекту «Локальні інвестиції та національна конкурентоспроможність». – К.: 2010. – 110 с.
4. Данчак І.О., Лукомська Г.В. Функціонально-планувальні принципи організації простору СПА-закладів / І.О. Данчак, Г.В. Лукомська // Региональные проблемы архитектуры и градостроительства. – Одесса: Архитектурный институт ОГАСА, 2013. – Выпуск № 11–12. – С. 206–210.
5. ДБН В 2.2-20:2008 «Будинки і споруди. Готелі».
6. ДБН В.2.2-13-2003. Спортивні та фізкультурно-оздоровчі споруди.
7. ДБН 360-92**. Містобудування. Планування і забудова міських і сільських поселень. – [Чинний від 2002-04-19]. – Київ: Держбуд України, 2002. – 96 с.
8. ДБН В.2.2-9-2009. Будинки та споруди. Громадські будинки та споруди. Основні положення. – [Чинний від 01.07.2010]. – Київ: Мінрегіонбуд України, 1999. – 92 с.
9. ДБН В.1.2-2:2006. Система забезпечення надійності та безпеки будівельних об'єктів. Навантаження і впливи. – [Чинний від 01.10.2007]. – Київ: Мінрегіонбуд України, 2006. – 52 с.
10. ДБН В.2.1-10-2009. Основи і фундаменти будівель та споруд. Основні положення проектування. – [Чинний від 01.07.2009]. – Київ: Мінрегіонбуд України, 2009. – 84 с.

11. Єжов Д.В. Основи формування архітектури водно-розважальних комплексів: дис. ... канд. архітектури: 18.00.02. – 2008.
12. Кучмистий С. Розвиток SPA в Україні [Електронний ресурс]. : http://www.spa-in-ua.com/UserFiles/File/PDF/Industriya_Spa.pdf
13. Лукомська Г.В., Данчак І.О. Формування архітектури СПА-центрів (Еволюція розвитку) // Науковий вісник будівництва. – Харків: ХДТУБА, ХОТВ АБУ, 2010. – Випуск № 57. – С. 26–35.
14. Лукомська Г.В. Базовий модуль функціональної структури СПА // 4th International Academic Conference of Young Scientists "Geodesy, Architecture and Construction". – Lviv: Lviv Polytechnic National University, 2011. – С. 16–17.
15. Лукомська Г.В. СПА-курорти // Матеріали всеукраїнської науково-практичної конференції «Туризмознавство: наукові та практичні аспекти». – Івано-Франківськ: ІФНТУНГ, 2011. – С. 148–151.
16. Лукомська Г.В. Архітектура СПА-центрів в структурі міського середовища // Проблеми розвитку міського середовища. – Київ: НАУ, 2011. – Випуск № 5–6. – С. 137–143.
17. Лукомська Г.В. Формування архітектурно-планувальних вирішень водно-оздоровчих закладів: автореф. дис. ... канд. архітектури: 18.00.02. – Львів, 2015. – 25 с.
18. Ніканоров С.О. Принципи формування водно-туристичних комплексів в умовах Причорномор'я України: дис. ... канд. наук: 18.00.02. – 2009.
19. Панченко Т.Ф. Туристичне середовище: архітектура, природа, інфраструктура: монографія. – Київ: Логос, 2009. – 175 с.
20. Портал Міжнародної СПА Асоціації – інформаційний online вісник [Електронний ресурс]. – Режим доступу: <http://www.experienceispa.com/about-ispa/>
21. Скрипин Т.В. Рекреаційні споруди і комплекси. Принципи та методи архітектурної організації: навчальний посібник. – Івано-Франківськ: ІФНТУНГ, 2018. – 185 с.

- 22.Тімохін В.О. Архітектура міського розвитку. 7 книг з теорії містобудування. – К., 2008. – 158 с.
- 23.Шевченко Л.С. Методи дослідження садибно-паркового будівництва Полтавщини XVIII – середини XIX ст. // Вісник Харківської державної академії дизайну і мистецтв. – 2007. – № 7. – С. 166–170.
- 24.Закон України «Про фізичну культуру і спорт» від 24 грудня 1993 року № 3808-XII (зі змінами, внесеними Законом № 1724-VI від 17.11.2009).
- 25.Панченко Т.Ф. Туристичне середовище: архітектура, природа, інфраструктура: монографія. – Київ: Логос, 2009. – 175 с.
- 26.Підгірняк К.Ю. Архітектура лікувальних закладів: наукове видання / за ред. В.І. Єжова. – Київ: Будівельник, 1990. – 96 с.
- 27.ДБН В.2.2-40:2018. Інклюзивність будівель і споруд. Основні положення. – Київ: Мінрегіон України, 2018.
- 28.ДБН В.1.1-7:2016. Пожежна безпека об'єктів будівництва. Загальні вимоги. – Київ: Мінрегіон України, 2016.
- 29.ДБН В.2.5-67:2013. Опалення, вентиляція та кондиціонування. – Київ: Мінрегіон України, 2013.
- 30.ДБН В.2.5-75:2013. Каналізація. Зовнішні мережі та споруди. – Київ: Мінрегіон України, 2013.
- 31.Neufert E. Architects' Data. – Oxford: Wiley-Blackwell, 2012. – 600 p.
- 32.Ching F.D.K. Architecture: Form, Space, and Order. – Hoboken: John Wiley & Sons, 2014. – 448 p.
- 33.Lawson B. The Language of Space. – Oxford: Architectural Press, 2001. – 272 p.
- 34.Gehl J. Cities for People. – Washington: Island Press, 2010. – 288 p.
- 35.ISPA (International SPA Association). ISPA Guidelines and Industry Reports. – Electronic resource.
- 36.WHO. Guidelines for Safe Recreational Water Environments. – Geneva: World Health Organization, 2006.

37. Закон України «Про охорону праці» від 14 жовтня 1992 р. № 2694-ХІІ (зі змінами і доповненнями).
38. Kalamar A. Vivat Pool and Spa: architectural concept and spatial organization // *Architectural Review*. – 2015.
39. GAD Architecture. Eskisehir Hotel and Spa: design description and planning solutions // *Official project materials*. – Istanbul, 2014.
40. Mazzanti G., Mesa F. Chairama Spa: public wellness architecture in Colombia // *Contemporary Architecture Magazine*. – 2016.
41. Aranchii Architects. Fitness Center “Kyiv” in Boryspil: project presentation and functional planning // *Architectural Bureau Portfolio*. – Kyiv, 2018.
42. Zumthor P. *Therme Vals* // *Architecture and Urbanism*. – Basel: Birkhäuser, 2007.
43. Jónsson S. Blue Lagoon Iceland: geothermal spa architecture and landscape integration // *Nordic Architectural Journal*. – 2012.
44. Heschong L. *Thermal Delight in Architecture*. – Cambridge: MIT Press, 1979. – 112 p.
45. Müller H. *Architecture of Thermal Baths and Wellness Centers* // *European Architectural* .
46. *Review*. – 2014. – Vol. 22. – P. 45–59. Global Wellness Institute. *Global Wellness* .
47. *Economy Report* [Electronic resource]. – 2022. UNWTO. *Tourism and Wellness* .

ДОДАТКИ



ПЛАГІАТ



Звіт не був оцінений

Звіт подібності

Метадані

ДОКУМЕНТ

Заголовок

Кваліфікаційна робота

Автор

Чайковський С.

Науковий керівник / Експерт

ІД документу

333265037

ОРГАНІЗАЦІЯ

Назва організації

King Danylo University

підрозділ

King Danylo University

ЗВІТ

Дата звіту

2/11/2026

Дата редагування

Обсяг знайдених подібностей

Коефіцієнт подібності визначає, який відсоток тексту по відношенню до загального обсягу тексту було знайдено в різних джерелах. Зверніть увагу, що високі значення коефіцієнта не автоматично означають плагіат. Звіт має аналізувати компетентна / уповноважена особа.



25

Довжина фрази для коефіцієнта подібності 2



12630

Кількість слів

107128

Кількість символів