

**ЗАКЛАД ВИЩОЇ ОСВІТИ
«УНІВЕРСИТЕТ КОРОЛЯ ДАНИЛА»**

**Факультет суспільних і прикладних наук
Кафедра архітектури та будівництва**

На правах рукопису

Богайчук Михайло Васильович

УДК: 725.83

**КУЛЬТУРНИЙ ЦЕНТР ЯК АРХІТЕКТУРНО-ПРОСТОРОВИЙ
ІНСТРУМЕНТ АКТИВІЗАЦІЇ ГРОМАДСЬКОГО ЖИТТЯ МАЛОГО
МІСТА**

Спеціальність 191 – «Архітектура та містобудування»
Кваліфікаційна робота на здобуття кваліфікації магістра

Науковий керівник:
Д.т.н., проф. Габрель М.М.



Івано-Франківськ – 2026

ЗВО «Університет Короля Данила»
Факультет суспільних і прикладних наук

Кафедра архітектури та будівництва

Освітній ступінь «магістр»

Спеціальність: 191 «Архітектура та містобудування»

ЗАТВЕРДЖУЮ

Завідувач кафедри
архітектури та будівництва

 Р.М. ЖИРАК

“ 13 жовтня ” 2026 року

**ЗАВДАННЯ
НА КВАЛІФІКАЦІЙНУ РОБОТУ СТУДЕНТА
Богайчук Михайло Васильович**

1. Тема проекту: «Культурний центр як архітектурно-просторовий інструмент активізації громадського життя малого міста»

Керівник роботи: Д.т.н., проф. Габрель М.М.

Затверджені наказом вищого навчального закладу від “ 27 ” 08 2025 року № 77/с.

2. Термін подання студентом роботи: 03.02.2025 року

3. Вихідні дані до роботи: архітектурні плани, поперечні та поздовжні розрізи, розгортки фасадів, аксонометрична діаграма формування об'ємно-просторового рішення, наукова література за темою дослідження.

4. Зміст роботи (перелік питань, які потрібно розробити):

ВСТУП: актуальність, мета роботи, завдання, предмет і об'єкт дослідження, наукова новизна, практичне значення отриманих результатів.

Розділ I. АНАЛІТИЧНИЙ ОГЛЯД: етапи формування та трансформація типології культурно-видовищних споруд; роль культурного центру в структурі публічних просторів сучасного малого міста; світові тенденції та вітчизняний досвід формування архітектури культурних центрів; архітектурно-просторові особливості інтеграції культурних об'єктів у ландшафтне середовище; нормативно-правове забезпечення та специфіка проектування громадських центрів в Україні та за кордоном.

Розділ II. ПЕРЕДПРОЕКТНА ЧАСТИНА: нормативно-правове забезпечення проектування багатофункціональних культурних центрів; містобудівний та ландшафтний аналіз території; функціонально-типологічні вимоги до організації просторів «соціального активування»; вимоги до інженерно-транспортної інфраструктури та благоустрою ділянки; обґрунтування вибору архітектурно-планувальної концепції на основі передпроектного аналізу.



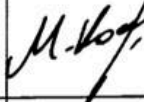
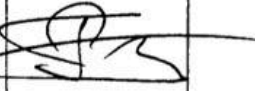


Розділ III. ПРОЕКТНА ЧАСТИНА: Архітектурно-художня концепція об'єкта та його роль у міському середовищі; Функціонально-планувальна структура та сценарії соціальної взаємодії; Конструктивна схема будівлі та технологічні особливості реалізації; конструктивна схема будівлі; Інженерне забезпечення та принципи сталого розвитку.

Розділ IV. ОХОРОНА ПРАЦІ ТА ЦИВІЛЬНИЙ ЗАХИСТ: пожежна безпека; безпека та доступність; санітарно-гігієнічні вимоги; цивільний захист.

ВИСНОВКИ

5. Перелік графічного матеріалу (з точним зазначенням обов'язкових креслень): генеральний план; ситуаційна схема; візуалізація.

6. Консультанти розділів роботи:

Розділ	Прізвище, ініціали та посада консультанта	Підпис, дата	
		Завдання видав	Завдання прийняв
Вступ	Жирак Р.М. доктор філософії, доцент кафедри архітектури та будівництва		
Розділ I. Аналітичний огляд	Жирак Р.М. доктор філософії, доцент кафедри архітектури та будівництва		
Розділ II. Передпроектна частина	Косьмій М.М. доктор архітектури, професор		
Розділ III. Проектна частина	Гончарик Р.П. доктор філософії, доцент кафедри архітектури та будівництва		
Розділ V. Охорона праці та цивільний захист	Касіянчук В.Д К.т.н., професор кафедри архітектури та будівництва		
Висновки. Нормоконтроль	Жирак Р.М. доктор філософії, доцент кафедри архітектури та будівництва		

7. Дата видачі завдання: 03 вересня 2025 р.

КАЛЕНДАРНИЙ ПЛАН

№ з/п	Назва етапів кваліфікаційної роботи	Термін виконання етапів роботи	Примітка
1.	Вступ	03.09.2025 р. – 15.09.2025 р.	
2.	Розділ I. Аналітичний огляд	16.09.2025 р. – 09.10.2025 р.	
3.	Розділ II. Передпроектна частина	10.10.2025 р. – 05.11.2025 р.	
4.	Розділ III. Проектна частина	06.11.2025 р. – 19.01.2026 р.	
5.	Розділ IV. Охорона праці. Висновки	20.01.2026 р. – 21.01.2026 р.	
6.	Оформлення роботи та підготовка до захисту	22.01.2026 р. – 10.02.2026 р.	

Студент  Богайчук М.В.
(підпис) (прізвище та ініціали)

Керівник роботи  Габрель М.М.
(підпис) (прізвище та ініціали)

АНОТАЦІЯ

Метою дослідження магістерської роботи є розробити архітектурно-просторове рішення культурного центру в як інструменту активізації громадського життя через інтеграцію будівлі в природний ландшафт та створення мультифункціонального середовища.

В першому розділі розглянуто теоретичні основи історичні етапи формування та трансформація типології культурно-видовищних споруд. Арістотель був першим мислителем, який розробив концепцію публічного простору та видовищних функцій архітектури. Він вважав, що головною метою театралізованого дійства є катарсис — духовне очищення та гармонійний розвиток особистості. Філософ наполягав на необхідності активної участі громадян у житті полісу і одним із перших висловив ідею створення спеціалізованих місць для масових зібрань.

В другому розділі розглянуто нормативно-правове забезпечення функціонування багатофункціональних культурних центрів. Функціонування багатофункціональних культурних центрів в Україні та країнах ЄС регулюється комплексом нормативно-правових актів, які встановлюють вимоги до організації культурного процесу, будівництва, санітарно-гігієнічних умов, безпеки, прав та обов'язків учасників творчої взаємодії.

Третій розділ представляє загальні дані, загальна характеристика та ідейна концепція проекту. Розроблено індивідуальний проект культурного центру, що базується на глибокій інтеграції об'єкта в конкретну містобудівну та ландшафтну ситуацію малого міста. Вертикальне планування об'єкта продиктовано складним рельєфом ділянки, де об'єм будівлі трансформується в елемент топографії, а при проєктуванні враховані всі актуальні європейські та вітчизняні архітектурно-технологічні вимоги.

В четвертому розділі розглянуто пожежна безпека. Забезпечення пожежної безпеки в культурному центрі є елементом захисту відвідувачів і персоналу від надзвичайних ситуацій у місцях масового перебування людей. Усі громадські заклади повинні відповідати чинним нормам протипожежної безпеки, які охоплюють містобудівні вимоги, систему інтелектуального оповіщення, евакуаційні заходи, автоматичне обладнання та навчання команди об'єкта

КЛЮЧОВІ СЛОВА: АРХІТЕКТУРНО-ПРОСТОРОВЕ РІШЕННЯ, ІНТЕГРАЦІЯ БУДІВЛІ, КУЛЬТУРНО-ВИДОВИЩНИХ СПОРУД, НОРМАТИВНО-ПРАВОВІ АКТИ, ІНДИВІДУАЛЬНИЙ ПРОЄКТ, КУЛЬТУРНИЙ ЦЕНТР, ПРОТИПОЖЕЖНА БЕЗПЕКА, ОХОРОНА ПРАЦІ.

ЗМІСТ

ПЕРЕЛІК УМОВНИХ ПОЗНАЧЕНЬ І СКОРОЧЕНЬ	7
ВСТУП	9
РОЗДІЛ І. АНАЛІТИЧНИЙ ОГЛЯД	13
1.1. Історичні етапи формування та трансформація типології культурно-видовищних споруд	13
1.2. Досвід формування, сучасний стан та світові тенденції розвитку культурно-громадських хабів	15
1.3. Досвід формування, сучасний стан та тенденції розвитку ДНЗ	19
1.4. Проектування об'єктів культурного призначення в Україні та за кордоном	22
РОЗДІЛ ІІ. ПЕРЕДПРОЕКТНА ЧАСТИНА	27
2.1. Нормативно-правове забезпечення функціонування багатофункціональних культурних центрів	27
2.2. Культурні центри. Загальні архітектурно-типологічні вимоги	29
2.3. Містобудівний аналіз та вимоги до забудови ділянки	31
РОЗДІЛ ІІІ. ПРОЕКТНА ЧАСТИНА	35
3.1. Загальна характеристика та ідейна концепція проекту	35
3.2. Аналіз архітектурно-планувального рішення: інтеграція об'єкта в ландшафт	36
3.3. Об'ємно-планувальні рішення та сценарії соціальної взаємодії	39
3.3.1. Універсальна видовищна зала	40
3.3.2. Фоє, виставкові простори та зони рекреації	42
3.3.3. Експлуатована покрівля як інструмент активізації громадського життя	45
3.3.4. Адміністративні та службово-побутові приміщення	46
3.3.5. Підземний паркінг та зони технічного обслуговування	48
3.4. Конструктивна схема будівлі та технологічні особливості	49

3.4.1. Фундаменти та опорні конструкції	51
3.4.2. Огороджувальні конструкції та фасадне вирішення	51
3.4.3. Конструктивне рішення «зеленого даху» та системи водовідведення	52
3.4.4. Підняті підлоги (фальшпідлоги) та внутрішнє оздоблення	53
3.4.5. Сходи, пандуси та світлопрозорі системи	53
3.5. Інженерні комунікації та принципи сталого розвитку	54
РОЗДІЛ IV. ОХОРОНА ПРАЦІ ТА ЦИВІЛЬНИЙ ЗАХИСТ	57
4.1. Пожежна безпека	57
4.2. Безпека та інклюзивність	58
4.3. Санітарно-гігієнічні вимоги до громадських просторів	60
4.4. Цивільний захист та використання підземних споруд у режимі подвійного призначення	62
ВИСНОВКИ	66
СПИСОК ВИКОРИСТАНИХ ДЖЕРЕЛ	68
ДОДАТКИ	

ПЕРЕЛІК УМОВНИХ ПОЗНАЧЕНЬ І СКОРОЧЕНЬ

АПР – архітектурно-планувальне рішення;

ГАП – Головний архітектор проекту;

ДБН – Державні будівельні норми;

БТІ – бюро технічної інвентаризації;

ДНЗ – Дитячий навчальний заклад;

ЄС – Європейський союз;

ЗУ – Закон України;

МАФ – мала архітектура форма;

КЦ – культурний центр;

МОН – Міністерство освіти і науки;

Н/С – Навколишнє середовище;

РЦ – реабілітаційний центр;

МГН – маломобільні групи населення;

СНіП – Будівельні норми і правила;

ГОСТ – Державний стандарт;

ДСТУ – Державні стандарти України;

ТЕП – Техніко-економічні показники;

ЦЗ – цивільний захист.

ВСТУП

Актуальність дослідження пояснюється тим, що культурне життя та соціальна взаємодія є ключовими етапами у формуванні ідентичності громади, набутті спільних цінностей та розвитку творчого потенціалу мешканців малого міста. Ці складові визначають рівень привабливості населеного пункту для життя та запобігають міграційним процесам. В умовах швидких змін у суспільстві, глобалізації культури та технологічного прогресу значення культурних центрів набуває ще більшої ваги. Зокрема, архітектурно-просторове середовище такого об'єкта відіграє вирішальну роль у створенні відкритого та інклюзивного простору для комунікації. Якщо якість архітектурних рішень не відповідає сучасним вимогам, це може призвести до соціальної ізоляції громади та занепаду публічного життя міста.

Попри суттєві зміни у культурних запитах та суспільних потребах, будівлі будинків культури в малих містах досі сприймаються як закриті інституції, що функціонують за застарілими стандартами. Це створює проблему невідповідності архітектурного середовища сучасним викликам, адже потреби в неформальній освіті, коворкінгах та відкритих публічних майданчиках не беруться до уваги. У більшості випадків ревіталізація культурної мережі здійснюється без урахування специфіки ландшафту та змін у структурі активності сучасного суспільства.

Культурні центри не повинні нагадувати монументальні, відірвані від контексту об'єми. Адже якість громадського середовища безпосередньо впливає на рівень соціальної згуртованості мешканців. Наразі багато закладів культури розташовані в будівлях, зведених за типовими проектами минулої епохи, які є герметичними та не взаємодіють із містом. Хоча існують поодинокі приклади індивідуальних проектів, вони не є масовим явищем для малих міст. Тому нині актуальним завданням є не лише оновлення культурного змісту, а й модернізація архітектурної форми.

Культурні центри, будучи основою інтелектуального та мистецького розвитку нації, повинні втілювати передові ідеї в архітектурному проєктуванні, зокрема принципи інтеграції будівлі в ландшафт.

Архітектурне середовище культурного центру нерозривно пов'язане із загальними змінами в соціумі. Нові підходи до проєктування, де «ландшафт стає формою», сприяють покращенню умов для громадського виховання та відкривають перспективи для впровадження інноваційних архітектурних рішень. Застосування концепції «terroir» дозволяє створювати гнучкі простори, що відповідають унікальним культурним кодам конкретної місцевості та актуальним соціальним запитам.

Психологічні та соціологічні дослідження підтверджують, що архітектурний образ громадської будівлі відіграє важливу роль у формуванні почуття приналежності людини до місця. Форма будівлі, її доступність (зокрема експлуатовані покрівлі-пандуси), прозорість фасадів — усе це впливає на емоційний стан мешканців та їхню готовність до участі в публічному житті. Крім того, динаміка розвитку малого міста вимагає від архітектури адаптивності: якщо кількість культурних подій зростає, більша площа (дах, тераси) використовується для масових заходів, а в разі зміни потреб приміщення можуть трансформуватися у творчі майстерні чи медіатеки в межах єдиного гнучкого простору.

Сучасні проєкти культурних центрів дедалі більше враховують необхідність створення середовища, де межа між інтер'єром та містом розмивається. Таким чином, актуальним завданням стає розробка комплексного архітектурного підходу до проєктування центрів у малих містах, що поєднує функціональну гнучкість, конструктивну раціональність та глибокий зв'язок із локальним ландшафтом.

Метою роботи – розробити архітектурно-просторове рішення культурного центру в як інструменту активізації громадського життя через

інтеграцію будівлі в природний ландшафт та створення
мультифункціонального середовища.

Основними завданнями є:

- Дослідити еволюцію архітектури культурних об'єктів та виявити сучасні тенденції їхнього розвитку.
- Проаналізувати містобудівну ситуацію.
- Обґрунтувати застосування принципу «landscape-becomes-form» у формуванні об'єму будівлі.
- Розробити функціонально-планувальну структуру з урахуванням гнучкості та доступності просторів.
- Запропонувати конструктивні рішення експлуатованої покрівлі та підібрати матеріали згідно з принципом «terroir».

Об'єкт дослідження – процес формування архітектурно-просторового середовища культурного центру як інструменту активізації громадського життя малого міста в умовах інтеграції в природний ландшафт.

Предмет дослідження – архітектурно-планувальні прийоми та методи проектування сучасного культурного центру (зокрема концепція «landscape-becomes-form»), що відповідають актуальним запитам соціокультурної взаємодії громади.

У рамках проєкту аналізується міжнародний досвід створення багатофункціональних громадських хабів, досліджується функціональна організація відкритих та закритих просторів (включаючи експлуатовану покрівлю-пандус), а також архітектурно-планувальні рішення, що сприяють ефективній інтеграції об'єкта в міську структуру.

Наукова новизна роботи – полягає у комплексному дослідженні еволюції архітектури культурних центрів від закритих установ до відкритих соціальних хабів, аналізі міжнародної нормативно-правової бази та визначенні оптимальних архітектурно-планувальних підходів для малих міст. Вперше науково обґрунтовано принципи формування культурного центру як «архітектурно-ландшафтного гібрида», що поєднує концепцію

«landscape-becomes-form», функціональну мультирівневість та інклюзивність пішохідних маршрутів (експлуатована покрівля).

Практичне значення роботи: результати дослідження можуть бути використані при розробці стратегій ревіталізації малих міст та програм оновлення мережі закладів культури в Україні та за кордоном. Запропоновані рішення можуть слугувати базою для створення навчально-методичних посібників з архітектурного проектування громадських центрів, інтегрованих у складний рельєф, а також знайти безпосереднє застосування у реальній архітектурній практиці при будівництві або реконструкції культурних об'єктів та подібних за морфологією населених пунктах.

Структура роботи. Кваліфікаційний проект містить графічну частину (4 м²), що включає проектні рішення, та пояснювальну записку (73 сторінки), яка складається зі вступу, чотирьох розділів, висновків, списку використаних джерел (75 позицій) та додатків.

РОЗДІЛ I. АНАЛІТИЧНИЙ ОГЛЯД

1.1. Історичні етапи формування та трансформація типології культурно-видовищних споруд

Арістотель був першим мислителем, який розробив концепцію публічного простору та видовищних функцій архітектури. Він вважав, що головною метою театралізованого дійства є катарсис — духовне очищення та гармонійний розвиток особистості. Філософ наполягав на необхідності активної участі громадян у житті полісу і одним із перших висловив ідею створення спеціалізованих місць для масових зібрань. У межах запропонованої ним системи вільні громадяни мали розвиватися в агорах та одеонах біля головних храмів. Там, під керівництвом обраних громадою діячів, вони вдосконалювалися через споглядання трагедій, прослуховування ораторів, хорівий спів та філософські бесіди. [2].

У Стародавній Греції слово «театрон» у буквальному значенні означало «місце для видовищ». Однак цей термін спочатку не стосувався лише архітектурної споруди. Так називали природний простір, де громада об'єднувалася для перегляду дійств та обговорення державних справ. Найчастіше цю роль виконували відкриті схили пагорбів, які не мали штучних конструкцій, але відзначалися ідеальною акустикою та нерозривним зв'язком із навколишнім ландшафтом, що оточував античний поліс [9].

Перші заклади для культурного дозвілля з'явилися на території України у їх сучасному розумінні в ХІХ столітті. Відомо, що в 1839 році в Одесі було збудовано міський театр, який став епіцентром тяжіння для мистецьких та інтелектуальних еліт. Режим роботи таких закладів суттєво відрізнявся залежно від сезону: влітку театральні трупи виступали на відкритих верандах і садах, а взимку заходи переносилися у криті зали, що функціонували з 18:00 до пізньої ночі [4].

Один з перших осередків української культури у Києві розпочав свою роботу восени 1871 року завдяки зусиллям родини Старицьких та Лисенків (Микола Лисенко згодом став засновником національної музичної школи). У цьому середовищі виховували цвіт української інтелігенції, і заклади відігравали не лише видовищну, а й важливу державницьку роль, слугуючи платформою для розвитку національної свідомості та консолідації громадських активістів [4].

«Основною метою створення народних аудиторій та домів було подолання проблеми культурної ізоляції населення. Існували два типи споруд: професійні театри — для забезпечених верств і народні будинки — для робітничого класу та міщан, утримання яких здійснювалося за рахунок прогресивних громадських організацій та приватних меценатів» [41].

«На західноукраїнських землях питання просвітництва та активізації громадського життя вперше публічно підняла інтелігенція під час жіночих та студентських віч у Галичині наприкінці XIX століття. Того ж року, за ініціативою товариства «Просвіта», у невеликих містечках та селах відкривалися перші читальні та народні доми, що стали прообразом сучасних культурних хабів» [48].

«Розвиток видовищних споруд у Львові отримав новий імпульс у 1902 році, коли тут почали з'являтися масштабні архітектурні проекти театрів та філармоній. Відтоді в Галичині почала формуватися системна мережа закладів культури, що поєднували у собі просвітницьку, виставкову та розважальну функції.» [3].

«Наприкінці XIX століття, у 1890-х роках, земства в Україні ініціювали створення мережі сільських клубів, відомих також як «чайні-читальні». Спочатку ці заклади працювали лише в період релігійних свят, аби відволікти селян від негативних звичок, але згодом вони трансформувалися у центри, що функціонували протягом усього року.» [26].

«Після 1917 року держава почала активно формувати мережу робітничих клубів та палаців культури, які архітектори-авангардисти називали «соціальними конденсаторами». Вагомий внесок у цей процес зробили ідеологи масової культури, впроваджуючи політику всеосяжної доступності мистецтва. Завдяки державній підтримці до середини ХХ століття будинки культури стали основною формою публічного дозвілля. Вони працювали щоденно, а тривалість перебування відвідувачів залежала від графіку роботи підприємств і могла включати заняття в секціях, кінопокази чи вечірні лекторії. Фінансування більшості об'єктів здійснювалося за державний кошт, тоді як частина з них належала профспілкам промислових заводів. У сільській місцевості також масово будувалися типові будинки культури, які згодом стали архітектурною домінантою малих міст [59], [11].»

1.2. Досвід формування, сучасний стан та світові тенденції розвитку культурно-громадських хабів

Суспільне життя — це фундамент існування громади, коли інтереси особистості поступово розширюються від приватного побуту до меж вулиці, міста та країни. У цьому процесі мешканці пізнають особливості колективної взаємодії, творчої діяльності та соціальної відповідальності. Ключову роль тут відіграє неформальне спілкування, адже воно допомагає людям освоювати демократичні норми та ефективно взаємодіяти між собою. Потреба в контактi з однодумцями та культурному самовираженні є базовою для розвитку згуртованого суспільства. Для мешканців малих міст брак якісного публічного простору може призвести до соціальної апатії та руйнації міської ідентичності. Найчастіше така взаємодія раніше відбувалася в будинках культури, бібліотеках, парках, а також на міських площах, де громада спілкується в природному урбанізованому середовищі [47], [37], [21].

Упродовж 70 років радянського періоду розвитку основний акцент у культурному будівництві робився на державних будинках культури та мережі клубних установ. Було створено колосальний фонд споруд, що дозволяв залучати до культурного життя близько 70% населення через систему гуртків та секцій. Культурні заклади відрізнялися за масштабом (палаці, будинки, клуби), функціональним наповненням, місткістю залів та відомчою приналежністю. Серед них були як багатопрофільні центри, так і спеціалізовані технічні або мистецькі клуби, адаптовані під потреби конкретних професійних спільнот. Поза межами цих установ, у житлових мікрорайонах, для мешканців виділялися здебільшого лише транзитні зони та сквери, що обмежувало можливості для неформальної активності поза жорсткою системою організованого державного дозвілля. [59], [11].

Починаючи з кінця 1980-х років, у мережі культурно-освітніх закладів почала з'являтися дедалі більша кількість занедбаних об'єктів. Це було спричинено кількома факторами: зміною ідеологічних пріоритетів, стрімким розвитком домашніх медіатехнологій та економічною неспроможністю громад утримувати масштабні будівлі. З 1992 року ситуація критично загострилася через перехід до ринкових відносин. Багато підприємств та агрокомплексів, які раніше фінансували відомчі будинки культури, опинилися в стані банкрутства, що призвело до масового закриття клубів. Додатковими чинниками стали дефіцит місцевих бюджетів, гіперінфляція та невідповідність старих залів новим технічним вимогам. У результаті значна частина міських закладів культури припинила діяльність, а в сільській місцевості такі центри зникли майже повністю. Будівлі, які раніше служили осередками мистецтва, почали переоблаштовувати для зовсім інших потреб. Вони стали приміщеннями для складів, нічних клубів, магазинів вживаних товарів, меблевих центрів чи навіть релігійних організацій. У найкращому разі на базі колишніх

кінотеатрів відкривали приватні студії або торговельні галереї, що хоча б частково зберігали публічну функцію. [39], [38].

З початком усвідомлення важливості людського капіталу та розвитку креативних індустрій суттєво зросла потреба у сучасних культурних хабах. Наразі нечисленні діючі центри в малих містах технічно застаріли, а їхня пропускна здатність часто не відповідає реальному попиту громади, що негативно впливає на якість соціальних процесів. Щороку дедалі більше активістів прагнуть створювати власні ініціативи, проте знайти адекватне місце для їх реалізації стає все складніше. Оскільки значна частина культурного фонду була втрачена, а лише мізерна частка може бути ревіталізована без колосальних вкладень, постає нагальна проблема будівництва нових об'єктів у сформованому центрі міст. Однак цей процес ускладнюється браком вільних ділянок, а також необхідністю інтеграції нових об'ємів у щільну історичну забудову чи складний ландшафт, що створює додаткові виклики для архітекторів. [46], [56].

Розвиток постіндустріальної економіки поклав край державній монополії на культурне дозвілля, відкривши шлях до створення альтернативних форматів соціалізації. Зокрема, почали з'являтися приватні арт-центри, коворкінги, антикафе та спеціалізовані медіатеки. Приватні хаби, як правило, мають невелику місткість (близько 20-50 відвідувачів) і часто розміщуються у ревіталізованих індустріальних просторах, параметри яких не завжди відповідають жорстким будівельним нормам. Подібна тенденція спостерігається і в малих європейських громадах (наприклад, у Польщі), де відкриваються мультифункціональні «будинки активності», розраховані на локальне сусідство. Наразі накопичено значний практичний досвід функціонування таких гнучких просторів, що потребує глибшого наукового узагальнення з метою вдосконалення системи культурного обслуговування. [29], [74].

Актуальним є вивчення сучасного міжнародного досвіду, де поряд із традиційними театрами активно впроваджуються гібридні формати «Landscape-as-Form». Зокрема, у прогресивних містах можна знайти культурні центри, інтегровані в рельєф, де експлуатовані дахи стають частиною пішохідних маршрутів, прибудовані до ландшафтних парків або вписані у структуру мостів. Через цифровізацію суспільства дедалі більше людей готові відвідувати місця, головною перевагою яких є унікальна архітектурна атмосфера та зв'язок із природою. Водночас у сучасній практиці забудови нерідко трапляються ситуації, коли нові житлові райони проєктуються без жодного культурного ядра, що створює необхідність будівництва індивідуальних об'єктів малої місткості безпосередньо в структурі громади, що має обмежені просторові ресурси, і передусім для соціалізації молоді та пенсіонерів. [68], [21].

Також слід зважати на те, що не менше 30% мешканців залишаються поза активним громадським життям через відсутність «третього місця» між домом та роботою. Крім того, навіть для тих, хто відвідує гуртки, існуючі заклади забезпечують активність лише у вузькі часові проміжки. У вихідні, вечори чи святкові дні люди практично не мають спеціально облаштованих місць для вільного дозвілля. У структурі малих міст їм доступні переважно застарілі площі, стихійні ринки, торгові центри чи інші непристосовані для культурного обміну простори, що не сприяють розвитку інтелектуального потенціалу нації. [43], [63].

Масове проєктування культурних об'єктів у минулому сприяло тому, що ці питання стали предметом досліджень численних інститутів. Сьогодні існують ґрунтовні праці, що аналізують становлення культурних центрів, охоплюючи як культурологічний напрям (зокрема соціологія культури та урбаністика), так і архітектурний. Останній включає вивчення еволюції архітектури громадських споруд у світовому контексті, їхню функціональну адаптивність, особливості композиції в ландшафті, роль

природних матеріалів (концепція «terroir»), психологію сприйняття форми та аналіз засобів візуальної комунікації, що застосовуються в сучасному дизайні публічних просторів. [69], [30].

Варто зауважити, що, хоча існує значний масив досліджень, більшість із них базувалася на зовсім іншій соціальній ситуації, коли держава диктувала жорсткі стандарти типового проектування. Однак за останні 10-15 років, уже в умовах глобалізації, в Україні та Східній Європі не проводилися достатні комплексні дослідження щодо аналізу актуальних потреб мешканців малих міст (зокрема таких як Суха-Бескидська). Відсутність такої інформації ускладнює адаптацію архітектури до нових викликів — потреби в інклюзивності, екологічності та гнучкості функцій. [7], [33].

Новий Державний будівельний норматив (ДБН) «Культурно-видовищні заклади» та суміжні норми щодо громадських будівель узагальнили накопичений досвід, проте вони містять рекомендації переважно щодо традиційних театрів та бібліотек великої місткості. Водночас чинні норми часто не дають відповідей на низку актуальних питань: як проектувати економічні варіанти хабів з мінімальною кількістю персоналу; чи доцільно перетворювати покрівлю на громадську площу та якими мають бути її параметри; як оптимально розміщувати об'єкти в умовах складного рельєфу та обмежених територій, не порушуючи при цьому вимоги безпеки та енергоефективності. [15], [29].

1.3. Досвід формування, сучасний стан та тенденції розвитку ДНЗ

Дослідження показують, що понад половина мешканців малих міст відчуває гостру потребу в сучасних послугах культурно-дозвіллевих центрів. Зокрема, 44% громадян відвідують громадські установи з метою саморозвитку та неформальної освіти. Основними причинами такого вибору є бажання забезпечити собі можливість соціалізації з однодумцями

(33%) та сприяти всебічному культурному розвитку громади (22%). Водночас кількість сучасних мультифункціональних просторів у малих містах є вкрай обмеженою, що не залишає мешканцям можливості широкого вибору форматів дозвілля або значно його звужує [37], [10], [43].

На сьогодні більшість об'єктів культури функціонує в будівлях, зведених за типовими радянськими проєктами («палаці культури»), які більше не відповідають сучасним соціальним стандартам і технічним потребам. Хоча існують поодинокі випадки індивідуальних архітектурних рішень у мегаполісах, а також приватні арт-простори, розташовані у ревіталізованих цехах чи підвалах, вони залишаються винятком для провінції. У минулу добу головним завданням було максимально охопити населення ідеологічним вихованням, що призвело до будівництва масштабних споруд великої місткості. Однак у першій половині 1990-х років попит на такі монументальні установи різко скоротився, через що багато з них почали використовуватися не за призначенням. Значна частина, особливо відомчі клуби підприємств, була втрачена без можливості функціонального відновлення [35], [11], [28].

Зведення нових культурних центрів у вже сформованих центрах малих міст потребує значних територіальних ресурсів. Відповідно до чинних норм, для об'єкта мінімальної місткості (зала на 100-150 місць) необхідна ділянка площею щонайменше 2 500 м², а з урахуванням потреби у громадських площах та паркінгах ця територія має бути значно більшою. Саме через брак вільних площ у щільній забудові гострою залишається проблема створення точок тяжіння для молоді, яка мешкає в центральних районах. Через ці труднощі кожна шоста громада змушена відмовитися від реалізації масштабних культурних проєктів. Водночас існує реальна необхідність створення малих хабів для короткотривалої активності в межах житлових кварталів. Будівельні норми передбачають можливість організації таких медіатек та коворкінгів на перших поверхах будинків або

у торгових центрах. Проте у чинних документах відсутні детальні вказівки щодо архітектурної специфіки таких гібридних просторів, що ускладнює їх впровадження [15], [28].

Недостатня кількість гнучких громадських просторів сприяла виникненню альтернативних форм активізації життя міста. Почали з'являтися приватні галереї, групи творчої підготовки, а також можливість оренди креативних майстерень. Приватні хаби зазвичай мають малу місткість (20-30 відвідувачів) і часто розташовуються у непристосованих приміщеннях. Проте такі заклади нерідко не відповідають нормам безпеки: у них відсутні спеціальні шляхи евакуації, належна вентиляція, технічні зони для артистів, а також відкриті території для публічних заходів на свіжому повітрі [39], [15].

У розвинених західних країнах будівництво культурних центрів у малих громадах здійснювалося в значно менших масштабах, ніж в Україні періоду соціалізму. У більшості з них не існувало жорсткої державної монополії на типове проектування, що дало змогу впроваджувати експериментальні рішення. Одним із цікавих підходів стало створення центрів активності у житлових районах, які розраховані на локальне сусідство. Такі установи органічно вписуються в міське середовище, використовуючи принципи «третього місця» та пропонуючи гнучкі формати соціалізації [29], [46], [28].

У міжнародній практиці культурні хаби можуть бути вбудованими, прибудованими або ландшафтно-інтегрованими. При створенні центрів у Польщі, Румунії чи Словаччині особлива увага приділяється мультифункціональності: це зазвичай універсальна зала та відкрита тераса, тоді як у Німеччині та Угорщині додаються медіатеки та зони кафе. У Франції проєкти дозволяють розширювати перелік функцій (майстерні, репетиційні) в межах бюджету. Допоміжні зони регламентуються лише частково. На відміну від українського підходу, за кордоном цінують

компактність. Для ефективного використання землі об'єкти часто проєктуються з експлуатованими покрівлями, входом безпосередньо з тротуару та без зайвих огорож. Поруч обов'язково облаштовують ігрові ландшафти для фізичної активності. Водночас проміжною ланкою стають амфітеатри та тераси, які дозволяють проводити заходи навіть у негоду під накриттям конструктивних елементів будівлі [64], [29], [28].

Однією з популярних альтернатив є ландшафтні культурні центри (концепція «landscape-becomes-form»). Їхня особливість полягає в тому, що будівля буквально розчиняється в рельєфі, а дах слугує міською площею. Кількість активностей у таких центрах не обмежується стінами. Людей збирають у визначених вузлових точках міста та залучають до перформансів просто неба. На відміну від класичних палаців культури, для їх функціонування не потрібна велика закрита територія з огорожею, що є обов'язковою вимогою в деяких застарілих нормах, оскільки сама будівля стає частиною відкритого міського ландшафту [69], [68].

Крім того, останнім часом у Польщі та Австрії активно впроваджується концепція «міських віталень» (świetlice) у межах кварталів. Вони зазвичай розташовані на перших рівнях і мають площу близько 40-60 м². Такі приміщення призначені для швидкої організації зборів громади, виставок одного дня чи творчих занять для мешканців різного віку, що значно підвищує рівень соціальної згуртованості сусідства [29], [39], [28].

Гнучкий підхід до проєктування (зокрема використання нахилених площин та експлуатованих дахів) дає змогу ефективно вирішувати низку архітектурних завдань: оптимізацію використання складного рельєфу; збільшення публічного простору в щільній забудові; створення умов для короткотривалого перебування містян у якісному середовищі; надання громаді вибору серед різних форматів культурного життя; адаптацію будівлі до майбутніх демографічних змін. Аналіз вітчизняного та

міжнародного досвіду засвідчив наявність широкого спектра інноваційних рішень у сфері «архітектурного теруару». Однак багато з цих підходів (як-от будівля-пандус) досі залишаються малодослідженими та потребують подальшого опрацювання в реальній практиці [39], [7], [28].

1.4. Проєктування об'єктів культурного призначення в Україні та за кордоном

Культурна сфера відіграє ключову роль у формуванні ідентичності громади, забезпечуючи її всебічну соціалізацію, інтелектуальний розвиток та активізацію публічного життя. Це фундаментальний рівень міського простору, який сприяє розвитку критичного мислення, комунікації, емоційного інтелекту та творчої самореалізації мешканців [37], [39].

В Україні мережа культурних об'єктів є обов'язковою складовою соціальної інфраструктури та організовується у формі будинків культури, бібліотек, театрів та центрів сучасного мистецтва. Вона функціонує відповідно до нормативів проєктування громадських будівель та державних стратегій культури, які регулюють функціональне наповнення, архітектурно-будівельні параметри та доступність середовища [15], [23].

У різних країнах світу системи організації культурного простору мають свої особливості, що залежать від традицій урбанізму, економічного потенціалу та соціальної політики. Наприклад, у країнах Скандинавії наголос робиться на відкритість та гібридність функцій, у США та Великій Британії виділяється роль культури як інструменту комерційної та соціальної ревіталізації територій, а в Японії архітектура громадських центрів базується на ідеї гармонії з ландшафтом та традиціях колективної взаємодії [68], [64].

Порівняння української системи культурних закладів із зарубіжними моделями дає змогу оцінити її потенціал, визначити вектори вдосконалення та впровадження найкращих міжнародних практик

(зокрема концепції «третього місця») для створення комфортного та динамічного міського середовища [23], [43], [39].

Культурна інфраструктура відіграє ключову роль у системі безперервного розвитку громад в Україні. Її функціонування регулюється низкою документів, зокрема Законом України «Про культуру» та «Про охорону культурної спадщини» [23], [25]. Згідно з чинним законодавством, рівень культурного обслуговування визначається державними стандартами та нормативами (ДБН), які є базою для проектування [15]. Його положення реалізуються через архітектурні проекти, що проходять експертизу та затверджуються відповідними органами містобудування та архітектури згідно зі встановленими вимогами.

Серед основних форм культурних закладів можна виокремити державні та комунальні будинки культури, приватні арт-центри, хаби з коворкінгами, бібліотечні медіатеки, а також відкриті літні кінотеатри та інші альтернативні варіанти громадських просторів [54], [64].

В Україні активно розвивається система багатофункціональних центрів, які відрізняються за формою власності, цільовою аудиторією, режимом роботи (від ранкових лекторіїв до нічних перформансів), а також застосуванням новітніх методів експонування та видовищ. Окрему увагу приділяють розвитку інклюзивних центрів, де безкоштовно проводять дозвілля та соціалізацію люди з інвалідністю та ветерани. Окрім культурного процесу, у таких установах громадяни отримують комплекс адаптаційних та реінтеграційних заходів, спрямованих на покращення ментального здоров'я та когнітивного розвитку [16], [31], [39].

У культурному центрі відвідувачі забезпечуються зонами рекреації та харчування (кафе, фуд-корти) відповідно до архітектурно-планувального завдання та затверджених санітарних норм. Тривалість експлуатації об'єктів культури зазвичай не обмежується часом, що дозволяє їм

залишатися актуальними точками тяжіння для багатьох поколінь мешканців [15], [51].

У Великій Британії заклади народного просвітництва для робітничих класів поступово трансформувалися в сучасні культурні хаби, що забезпечують диференційований підхід до дозвілля. Проте їхня кількість у малих містах часто недостатня для повного охоплення всіх верств населення, що стимулює розвиток волонтерських та приватних ініціатив [43], [63].

За характером діяльності їх можна поділити на три основні категорії. Перша включає «Community Halls», які зосереджені на задоволенні щоденних потреб громади. Друга категорія — це інтегровані бібліотечні центри та арт-галереї, що працюють як осередки інтелектуального зростання. До третьої групи належать соціальні клуби, творчі паби та спеціалізовані «рор-уп» простори, які створюють умови для швидкого соціального розвитку та активізації молоді.

Муніципальні центри відкриваються місцевою радою та приймають містян різного віку. Вони працюють цілий рік і орієнтовані на створення інклюзивного середовища для всіх мешканців. Приватні центри засновуються меценатами, фондами або корпораціями (наприклад, у ревіталізованих банках чи заводах). До таких закладів належать корпоративні культурні осередки, комерційні центри креативних індустрій та спеціалізовані студії при наукових парках, які надають можливість для творчої реалізації протягом кількох годин або всього дня [64].

У країні також існує значна кількість незалежних кураторів, які організують культурні процеси безпосередньо у міському середовищі. Найпоширенішою формою залишаються громадські об'єднання, що входять до асоціацій локального розвитку. Їх фінансування здійснюється за рахунок грантів та благодійних внесків. У таких групах соціалізується близько 70% активного населення малих міст. Чисельність заходів

варіюється від камерних виставок до фестивалів на 40-60 тисяч осіб, а графік роботи є максимально гнучким [10], [64].

У сучасній Польщі функціонує гнучка система культурної освіти («Domy Kultury»), яка передбачає вільний підхід до відвідування заходів. Батьки та молодь мають можливість самостійно обирати рівень залученості та час перебування. Переважна більшість центрів у країні — муніципальні, держава активно підтримує цей сектор через гранти ЄС (що актуально для м. Суха-Бескидська). Крім того, діють громадські центри для дітей-сиріт та осіб з інвалідністю. Приватні установи відрізняються меншими групами та розвиненою матеріальною базою. Такі хаби зазвичай доступні для платоспроможної аудиторії, тоді як середній клас користується муніципальними «домами культури» [29], [55], [74].

Американська система багато в чому сформувалася під впливом програм підтримки культурної децентралізації. Її мета — розширення фінансування для відкриття нових центрів у депресивних районах. Сьогодні відвідування публічних бібліотек-хабів є стандартною частиною життя, а зростаючі потреби сімей сприяли розвитку різних форматів культурних закладів [64].

У США кожен штат визначає власні культурні стандарти. У групах творчості можуть перебувати люди з особливими потребами, яким надається підтримка волонтерів. Спільна діяльність зі здоровими ровесниками сприяє їхній адаптації. Такий підхід позитивно впливає на громаду, виховуючи толерантність та комунікативні навички. Основна концепція ґрунтується на розвитку особистості через практичний досвід (майстерні, лабораторії). Акцент робиться на рівності можливостей у відкритому інтегрованому суспільстві, де гармонійно поєднуються свобода та дисципліна [16], [31], [39].

Франція є світовим лідером за рівнем охоплення населення мережею «Maisons de la Culture», історія яких налічує понад 200 років. Французька

культурна політика поєднала ідеї Андре Мальро та сучасних архітекторів (як Жан Нувель чи Ренцо Піано). Основними типами є будинки культури, медіатеки та творчі резиденції. У цих закладах головний метод — гра та візуальне мистецтво. Згідно із законом, впроваджено заходи для зв'язку культури з освітою. У культурних класах із мешканцями працюють фахівці-практики. Навчання спрямоване на розвиток чуттєвого сприйняття, моторики та виготовлення театральних декорацій, вітражів, що сприяє творчій самореалізації мешканців будь-якого віку [64], [67], [53].

РОЗДІЛ II. ПЕРЕДРОЕКТНА ЧАСТИНА

2.1. Нормативно-правове забезпечення функціонування багатofункціональних культурних центрів

Функціонування багатofункціональних культурних центрів в Україні та країнах ЄС регулюється комплексом нормативно-правових актів, які встановлюють вимоги до організації культурного процесу, будівництва, санітарно-гігієнічних умов, безпеки, прав та обов'язків учасників творчої взаємодії. [15], [23].

1. Конституція України Відповідно до статті 54 Конституції України громадянам гарантується свобода літературної, художньої, наукової і технічної творчості, а держава забезпечує доступність культурних цінностей та об'єктів культурної спадщини для кожного мешканця. [22].

2. Закони України Функціонування культурних центрів регулюється низкою законів:

Закон України «Про культуру» визначає загальні засади діяльності у сфері культури, права митців, відвідувачів та обов'язки закладів перед громадою. [23].

Закон України «Про місцеве самоврядування в Україні» регламентує повноваження громад щодо фінансування, утримання та розвитку мережі муніципальних культурних осередків. [24].

Закон України «Про охорону культурної спадщини» забезпечує захист середовища при проєктуванні нових об'єктів у межах історичних ареалів міст. [25].

Закон України «Про забезпечення санітарного та епідемічного благополуччя населення» встановлює загальні вимоги до гігієни у громадських спорудах із масовим перебуванням людей. [15].

3. Державні будівельні норми (ДБН) Будівництво та ревіталізація культурних центрів регулюється:

ДБН В.2.2-16:2019 «Культурно-видовищні та дозвілєві заклади», які встановлюють вимоги до функціонального зонування, площі залів, акустики, вентиляції та інклюзивності просторів. [15].

ДБН В.2.2-40:2018 «Інклюзивність будівель і споруд», що є ключовим при проєктуванні експлуатованих покрівель-пандусів та безбар'єрних пішохідних шляхів. [16].

ДБН Б.2.2-12:2019 «Планування і забудова територій», які визначають вимоги до розміщення громадських об'єктів у структурі міського та ландшафтного середовища. [74].

4. Санітарно-гігієнічні норми та стандарти * Санітарні норми для громадських будівель (Наказ МОЗ) вимагають дотримання параметрів мікроклімату, освітленості, повітрообміну в зальних приміщеннях та профілактики інфекцій у місцях загального користування. [18].

Державні санітарні правила встановлюють вимоги до екологічності матеріалів (що важливо для концепції «теруару»), якості питної води та гігієни пунктів громадського харчування (кафе). [69], [18].

5. Культурні стандарти та програми * Державний стандарт надання культурних послуг визначає мінімальний перелік сервісів, які мають бути сформовані у сучасному центрі активності громади. [23].

Програми стратегічного розвитку міст затверджуються місцевими радами та включають методичні рекомендації щодо ревіталізації та інтеграції архітектури в ландшафт. [29].

6. Нормативні акти щодо безпеки та охорони праці * Наказ про безпеку при проведенні масових заходів регулює вимоги до охорони життя відвідувачів, попередження травматизму та управління натовпом. [13], [15].

ДСТУ щодо обладнання сцен та глядацьких залів регулюють стандарти безпеки конструкцій, механізмів трансформації простору та ергономіку меблів. [23], [15].

Правила пожежної безпеки в закладах культури встановлюють вимоги до систем пожежогасіння, димовидалення та чітких евакуаційних планів через покрівлі-тераси. [1], [12].

7. Управління та контроль діяльності * Положення про державний реєстр закладів культури встановлює вимоги до статусу та функціонування багатопрофільних центрів. [24].

Органи державного архітектурно-будівельного контролю здійснюють нагляд за дотриманням проектних рішень та норм безпеки при будівництві. [29].

Органи місцевого самоврядування відповідають за стратегічне управління, залучення інвестицій та моніторинг ефективності використання громадських площ. [22].

8. Права та обов'язки учасників культурного процесу Нормативні акти (включаючи конвенції ЮНЕСКО) закріплюють права громадян на безпечне, естетичне та комфортне міське середовище, права митців на творчу самореалізацію та обов'язки адміністрації щодо збереження автентичності ландшафту та доступності об'єкта.

Нормативно-правове забезпечення функціонування багатофункціональних культурних центрів включає закони, міжнародні стандарти, будівельні норми та правила безпеки. Дотримання цих актів гарантує безпечні, естетичні та якісні умови для активізації громадського життя у сучасних містах. [29], [15], [23].

2.2. Культурні центри. Загальні архітектурно-типологічні

ВИМОГИ

Культурні центри – це багатофункціональні заклади громадського призначення, створені для культурної самореалізації, соціальної взаємодії та активізації дозвілля мешканців різних вікових груп. Вони повинні відповідати архітектурно-будівельним, соціокультурним, протипожежним

та містобудівним вимогам, щоб забезпечити відкритість, комфорт та оптимальні умови для розвитку громади [39], [15].

Будівлі культурних центрів проєктуються з урахуванням концепції «архітектурного теруару», принципів енергоефективності, інклюзивності та екологічної інтеграції в ландшафт. Вони можуть мати складну поверховість (від 1 до 3 рівнів), де покрівля часто трансформується у додатковий пішохідний простір. Територія центру є відкритою міською площею, має освітлення, зони ландшафтного дизайну, амфітеатри та безбар'єрні маршрути для вільного перебування та прогулянок мешканців [68], [14].

Приміщення у культурному центрі зонуються відповідно до функціонального призначення та сценаріїв активності. До основних зон входять універсальна видовищна зала, виставкове фое-атріум, зони кафе, творчі майстерні, медіатеки, адміністративно-господарське ядро, підземний паркінг та вхідна група. Усі простори мають бути адаптованими до змішаних потреб громади, мати ергономічне обладнання, належне акустичне наповнення, освітлення та систему припливно-витяжної вентиляції [35], [15].

До структури сучасних центрів, хабів та будинків культури входять функціональні блоки, що формуються за інтересами відвідувачів. Виокремлюють молодіжні хаби для активного дозвілля та клубні приміщення для старшого покоління або тематичних спільнот. Залежно від тривалості заходів, простори можуть використовуватися для денних воркшопів, вечірніх вистав або бути відкритими для громади у форматі «третього місця» [43], [23].

Культурний центр може включати спеціалізовані зони для інклюзивної творчості (арт-терапія, реабілітація) та відкриті соціальні платформи, де спільно взаємодіють активісти, митці та мешканці з типовим станом здоров'я та люди з особливими потребами [39], [22].

Зальні та рекреаційні приміщення мають відповідати нормативним вимогам щодо пропускну здатності. Оптимальна норма становить 1,2–1,5 м² на одну особу в глядацькій залі, близько 2 м² у виставкових зонах, а в атриумах та фое має бути достатньо місця для вільної експозиційної та комунікативної діяльності [15].

Особливу увагу приділяють системам безпеки – у громадських центрах встановлюють автоматизовані системи відеоспостереження, диспетчеризації (BMS), пожежної безпеки, а також розробляють шляхи швидкої евакуації через експлуатовані покрівлі та тераси [15], [42].

Будівлі центрів повинні бути еталоном інклюзивності: обладнаними ліфтами, тактильною навігацією, спеціальними санвузлами та, що ключово для ландшафтної архітектури, інтегрованими в форму будівлі похилими площинами, що забезпечують безперешкодний доступ на всі рівні об'єкта [39], [15].

Загальні вимоги до культурних центрів регламентуються державними будівельними нормами (ДБН В.2.2-16:2019 «Культурно-видовищні заклади») та міжнародними стандартами якості середовища, що забезпечують створення сприятливих умов для соціальної інтеграції та активізації життя малих міст [15], [14].

2.3. Містобудівний аналіз та вимоги до забудови ділянки

За вимогами ДБН В.2.2-12:2019 [15], будівлі багатофункціональних культурних центрів слід розміщувати на окремих земельних ділянках у структурі міського центру [16].

Малі культурні осередки або медіатеки, які розташовуються у будівлях іншого громадського призначення, не потребують виділення окремих земельних ділянок для своєї діяльності.

Дозволяється розміщення територій культурних хабів та центрів дозвілля безпосередньо біля торцевих стін житлових будівель, за умови, що ці стіни не мають вікон та забезпечено звукоізоляцію. При цьому

архітектурний об'єм центру повинен відповідати вимогам, визначеним у містобудівному плані та додатках ДБН Б.2.2-12:2019 [15], [14].

У багатофункціональних комплексах, що поєднують культурну та освітню функції, площа відкритого простору, розрахована на одного відвідувача, повинна бути не меншою за встановлені регіональні вимоги [57].

У разі розташування в умовах складного рельєфу допускається зменшення площі ділянки за рахунок використання експлуатованих покривель: до 20% у центрах міст, до 15% на територіях із ухилом понад 20% і до 10% для вбудованих об'єктів. При цьому загальна площа озеленення має становити щонайменше 20 м² на кожне відвідуване місце в культурному центрі. Якщо об'єкт розташований поруч із ландшафтним парком, допускається зменшення цієї норми на 30%, але не менш ніж до 14 м² на особу. До озелененої території можуть входити газони на покрівлі, ландшафтні тераси, квітники, відкриті амфітеатри та «зелені пандуси» [4], [65].

Для забезпечення відкритості територія культурних центрів зазвичай не огорожується парканом, а зонується за допомогою ландшафтних елементів. Уздовж периметру передбачається захисна смуга завширшки 3 м, що складається з дерев і чагарників, які висаджуються з урахуванням концепції «теруару», а також захисту від шуму, вітру та створення комфортних тіньових зон.

Земельні ділянки культурних центрів поділяються на функціональні зони, які включають територію забудови, публічні площі, зону відкритого амфітеатру, ландшафтно-паркову частину та господарську зону. Для кращого зонування рекомендується використовувати перепади рельєфу та живі огорожі [4], [65].

Зона забудови містить основну будівлю, відкриті галереї, вхідні портали та підземні споруди. Вона повинна розташовуватися не ближче

ніж 25 м від червоної лінії магістральних вулиць, хоча в умовах історичної забудови малих міст ця відстань може бути скорочена відповідно до містобудівного аналізу. Відстань між культурним центром та житлом визначається з урахуванням санітарних та акустичних норм, і в разі розбіжностей приймається більша з допустимих відстаней.

До будівлі культурного центру повинні бути передбачені під'їзди шириною не менше 3,5 м із твердим покриттям, що забезпечують вільний доступ пожежних машин до вхідних груп та підземного паркінгу [4], [14].

Публічні площі включають зони для проведення міських свят та неформального спілкування. Для активних заходів площа майданчика має становити щонайменше 8 м² на особу, а для зон тихих прогулянок на покрівлі – не менше 7,5 м². Кожна відкрита тераса повинна бути обладнана сонцезахисними елементами або консолями будівлі площею щонайменше 40 м². Ці елементи не входять до основної площі і не передбачаються для підземних рівнів. Покриття зон має бути витривалим. Для ландшафтних терас воно повинно бути трав'яним, тоді як для транзитних зон допускається комбіноване покриття – камінь, тераццо або сертифіковані місцеві матеріали [68], [69].

Спортивно-ігрова зона у складі центру місткістю до 160 місць повинна містити один універсальний майданчик для активного відпочинку. Якщо центр розрахований на велику кількість відвідувачів, проєктом передбачаються окремі зони для молодіжних активностей та рекреації старшого покоління. Площа таких майданчиків повинна бути не меншою за 13,5 м² на особу. Культурні зони повинні включати зони для вуличних перформансів, бігові або прогулянкові доріжки завдовжки не менше 30 м, оглядові майданчики та площі для арт-інсталяцій. При необхідності вони можуть бути об'єднані у відкритий громадський форум площею не менше 400 м² [4], [39].

Для покращення мікроклімату в зоні відпочинку може бути передбачений декоративний гідромайданчик із твердим покриттям, на якому допускається облаштування фонтану або плескального басейну глибиною 0,25 м. Такий об'єкт має бути підключений до систем водопостачання та мати замкнений цикл фільтрації або відведення води до каналізації.

Відстань від публічних площ та амфітеатрів до житлових будинків повинна бути не меншою за 12 м для дотримання тиші. Зони мають бути з'єднані між собою кільцевим маршрутом шириною щонайменше 1,5 м із безбар'єрним покриттям. Рекомендується облаштування маркування та вечірнього освітлення для безпечного пересування людей у вечірній час, а також створення навігаційної системи для туристів [16], [70].

Зона ландшафтного дизайну передбачає ділянки з місцевою флорою («теруар») або облаштування «екологічних стежин», що ведуть на експлуатований дах, із фрагментами автентичного саду та квітників. У відкритих зонах ця частина повинна мати площу не менше 0,75 м² на відвідувача, а в межах терас – щонайменше 0,5 м² на місце. Також дозволяється облаштовувати відкриті виставкові зоокуточки або зони споглядання природи площею не менше 30 м² [4], [69].

Господарська зона культурного центру повинна відповідати його місткості та технічним потребам. Для невеликих центрів площа має бути не менше 70 м², для об'єктів на 100-200 відвідувачів – щонайменше 100 м², а для масштабних хабів – не менше 150 м². У великих регіональних центрах із залами понад 300 місць ця зона має займати мінімум 200 м². Господарська частина повинна розташовуватися біля технічних входів та завантажувальних зон кафе, бути ізольованою від основних площ, мати тверде покриття та окремий в'їзд. У цій зоні передбачається контейнерний майданчик для роздільного збору сміття та місце для технічного обслуговування обладнання площею не менше 15 м².

Також обов'язково передбачається облаштування підземної або наземної автостоянки для відвідувачів та персоналу. У складі великих центрів можливе проєктування закритих боксів для службового транспорту. Контейнерні майданчики та в'їзди до паркінгу повинні розташовуватися не ближче ніж 25 м від основних закслених фасадів, хоча в умовах щільної забудови ця відстань може бути скорочена до 20 м за умови встановлення систем вентиляції [4], [74].

РОЗДІЛ ІІІ ПРОЕКТНА ЧАСТИНА

3.1. Загальна характеристика та ідейна концепція проекту

Розроблено індивідуальний проект культурного центру, що базується на глибокій інтеграції об'єкта в конкретну містобудівну та ландшафтну ситуацію малого міста. Вертикальне планування об'єкта продиктовано складним рельєфом ділянки, де об'єм будівлі трансформується в елемент топографії, а при проектуванні враховані всі актуальні європейські та вітчизняні архітектурно-технологічні вимоги. Це забезпечує безбар'єрний доступ мешканців до всіх рівнів будівлі (зокрема на експлуатовану покрівлю) та ефективне відведення опадів з похилих площин. Система водовідведення талих і дощових вод організована за допомогою розрахованих ухилів «зеленого даху», дренажних шарів та прихованих лотків вздовж пішохідних маршрутів.

Орієнтація будівлі визначена топографічними особливостями схилу та вимогами ДБН В.2.2-16:2019, що сприяє максимальному використанню панорамних характеристик ділянки та природному освітленню атриуму. Доступ до культурного центру забезпечується через систему інтегрованих пішохідних пандусів та під'їзд до підземного паркінгу [15], [74].

По периметру та на даху об'єкта передбачено громадські зони рекреації. Для створення автентичного середовища та комфортного мікроклімату в інтер'єрі передбачено панорамне скління з орієнтацією на візуальні домінанти міста, що забезпечує якісну інсоляцію та можливість природного наскрізного провітрювання зальних приміщень.

Проектом передбачено використання матеріалів у стилі «архітектурного теруару»: натурального каменю, бетонних панелей та дерева для мощення відкритих терас і публічних площ. Для оформлення меж експлуатованої покрівлі та ландшафтних переходів використовуються приховані металеві профілі та борти з природного матеріалу [6], [69].

Планування території здійснене за принципом «landscape-becomes-form», що дозволяє максимізувати площу озеленення за рахунок покрівлі та створити безперервне, естетично привабливе середовище для активізації громадського життя громади [68], [21].

3.2. Аналіз архітектурно-планувального рішення: інтеграція об'єкта в ландшафт

Основним документом, що регламентує архітектурно-планувальну організацію культурно-освітніх хабів, є ДБН В.2.2-16:2019 «Культурно-видовищні та дозвіллеві заклади» [15]. Загальна площа центру – 2145,5 м²; площа забудови – 1180 м², будівельний об'єм – 8620 м³. Розміри в осях «А-Л» – 42,5 м; «1-15» – 85,0 м. Тип закладу: трирівневий мультифункціональний культурний центр (включаючи підземний рівень-укриття) на 250 відвідувачів. Матеріал стін: монолітний бетон + натуральний камінь + вертикальне дерев'яне рейкування + енергоефективні скляні системи. Тип перекриттів: монолітний залізобетон. Сходи: інтегровані монолітні марші та зовнішній пандус-покрівля. Конструкція даху: похила експлуатована зелена покрівля.

Проект культурного центру розроблено з урахуванням концептуального підходу «landscape-becomes-form», що забезпечує органічну інтеграцію будівлі в складний рельєф та відповідає вимогам активізації громадського життя малого міста [69], [39]. Будівля закладу спроектована відповідно до європейських стандартів та естетики «архітектурного теруару», що підкреслює зв'язок із місцевими матеріалами та культурою [69]. Передбачено високу трансформативність просторів, що дозволяє адаптувати центр до потреб громади (виставки, форуми, вистави). Архітектурне рішення спрямоване на ефективне використання геотермальних ресурсів та сонячної інсоляції. Будівля складається з двох наземних рівнів та підземного ярусу [68], [21].

Проект передбачає створення соціального магніту, що відповідає стандартам інклюзивності, сталого розвитку та візуальної легкості. Будівля має динамічну структуру з функціональним зонуванням, що включає видовищні, освітні, експозиційні та комунікаційні зони.

Функціональне зонування

Будівля культурного центру складається з кількох стратегічних блоків:

- Видовищно-лекційний блок – універсальна глядацька зала на 250 місць із мобільною сценою.
- Комунікаційно-виставковий блок (Атріум) – відкрите фое з кафе-хабом, зонами для змінних експозицій та неформального спілкування.
- Освітньо-креативний блок – медіатека, коворкінг та універсальні майстерні для групових занять.
- Адміністративно-сервісний блок – кабінети кураторів, рецепція, технічні приміщення та гардероб.
- Блок підземного паркінгу – зона подвійного призначення, що виконує роль захисної споруди цивільного захисту.
- Рекреаційна ландшафтна зона – експлуатована покрівля-парк та відкритий вуличний амфітеатр.
- Планувальна структура
- Будівля адаптована до перепаду висот, де покрівля стає продовженням міського пішохідного маршруту.
- Передбачено ергономічне поєднання вертикальних ліфтів та похилих площин для створення безбар'єрного середовища [76].
- Врахована інклюзивність – пандуси інтегровані в архітектурну форму фасаду, забезпечуючи доступ маломобільних груп населення на всі яруси.

- Головні зали та зони очікування орієнтовані на панорамні краєвиди міста для використання максимального природного освітлення [70].
- Територіальне планування та благоустрій
- На території передбачені відкриті тераси з «теруарним» мощенням та вуличними меблями.
- Використання автентичних рослин: японський клен, сакура, гортензія та масивні посадки спіреї [68].
- Велопарковка, зони зарядки електромобілів та інтегровані місця для вуличних художників.
- Озеленення покрівлі як інструмент терморегуляції та збору дощової води для поливу [21], [32].

Конструктивні рішення

Фундаменти: Монолітна залізобетонна плита, розрахована на тиск ґрунтових мас схилу. Посилена гідроізоляція та дренаж [5].

Несучі конструкції: Залізобетонний безбалковий каркас, що дозволяє створювати відкриті простори атріумів [57].

Стіни: Комбінація шліфованого бетону (видимого в інтер'єрі) та зовнішнього утеплення мінеральною ватою з вентиляльованим фасадом [75].

Покрівля: Складна багатошарова система «зеленого даху» з посиленою несучою здатністю для пішохідного навантаження.

Віконні та дверні конструкції

Вітражні алюмінієві системи з мультифункціональним склом для запобігання перегріву влітку та втрати тепла взимку .

Скляні двері з автоматичними приводами та прихованими dotягувачами для підтримки мінімалістичної естетики.

Опоряджувальні матеріали

Фасади: Архітектурний бетон, панелі з натурального каменю та дерево, оброблене за технологією Shou Sugi Ban для довговічності [44], [33].

Інтер'єри: Наливні підлоги (тераццо), акустичні дерев'яні панелі та відкриті стелі з інженерними комунікаціями в стилі YOD Group[30], [66].

Інженерні мережі

HVAC: Теплові насоси та централізована вентиляція з рекуперацією повітря (ККД до 85%) [71], [72].

Водопостачання: Система «сірої води» для поливу ландшафту та зливово каналізація інтегрована в схил [32].

Освітлення: Розумна LED-система з датчиками інтенсивності денного світла та сценаріями для виставок [72].

Безпека: Адресна пожежна сигналізація, система димовидалення та інтегроване відеоспостереження за публічним простором [47], [12].

3.3. Об'ємно-планувальні рішення та сценарії соціальної взаємодії

Об'ємно-планувальні рішення будівлі культурного центру розробляються відповідно до принципів активізації громадського життя, ландшафтної інтеграції, соціокультурних сценаріїв та функціональної гібридності. Вони враховують оптимальне використання простору для творчої взаємодії мешканців, проведення масових видовищних заходів та неформального відпочинку громади. [39], [54].

Будівля центру має трирівневу структуру (включаючи підземний паркінг та експлуатовану покрівлю), яка залежить від складної топографії ділянки та містобудівного контексту малого міста. Нахилені форми будівлі-пандуса вважаються більш інтегрованими в середовище, особливо для гірських районів, тоді як багаторівневі проекти часто використовуються в сучасній архітектурі для збільшення площі публічних просторів [68], [74].

Форма будівлі є динамічною та трансформується з прямокутного об'єму в ландшафтну структуру («складку»). Основні функціональні зали постійно розташовуються вздовж головних пішохідних осей та

панорамного скління, а адміністративно-технічні та службові приміщення відокремлюються від активних зон громадської взаємодії. [69], [15].

Будівля поділяється на функціональні зони, серед яких універсальна глядацька зала, відкрите фое-атріум із виставковим простором та кафе, творчі майстерні, адміністративні кабінети, санвузли, підземний паркінг та вхідний соціальний хаб. [15], [14].

Глядацька зала та атріум є центральною частиною культурного центру і розташовуються таким чином, щоб забезпечити безперервний візуальний зв'язок із міським ландшафтом. Кожна зона складається з мобільного видовищного простору, фое, технічних апаратних, артистичних вбиралень та комор для зберігання обладнання. Вони розміщуються відкритими секціями, що забезпечує гнучкість соціальних процесів та мінімізує функціональну ізоляцію. [39], [54].

Видовищна та виставкова зали мають значний об'єм для багатoproфільних подій, зручне розташування біля вхідної групи та сучасну акустичну обробку, щоб не заважати іншим функціональним зонам центру. Кафе-базований хаб розташовується відкрито у структурі атріуму та має прямий вихід на тераси експлуатованої покрівлі. Він включає зони приготування, барну стійку, обідній простір, технічні мийки та складські приміщення. Адміністративний блок розташований у відокремленій частині та включає кабінети кураторів, методистів, керівництва, а також кімнату персоналу, охорони та санвузли. [15], [14].

Вхідна зона повинна мати відкритий, застелений простір для візуального залучення перехожих, інформаційну рецепцію, місце для очікування та неформальних зустрічей, а також гардероб для відвідувачів. [39].

Зовнішній простір культурного центру включає експлуатований дах-пандус, ландшафтний амфітеатр, пішохідні пандуси та підземний в'їзд до господарської частини. Публічні майданчики на покрівлі

розташовуються поруч із панорамними точками міста, захищені конструктивними виступами та мають озеленення для створення комфортного середовища у будь-яку пору року. [68], [21].

Загалом об'ємно-планувальні рішення будівлі центру спрямовані на створення відкритого, безпечного та мультифункціонального топосу для громади, враховуючи норми енергоефективності, підхід «landscape-becomes-form» та вимоги до активізації громадського простору. [69], [39].

3.3.1. Універсальна видовищна зала

Універсальна видовищна зала у культурному центрі призначена для всебічного культурного збагачення, концертів, кінопоказів та громадських зібрань. Вона повинна бути комфортною, акустично виваженою та відповідати пожежним, ергономічним і технічним вимогам. [15].

Основним приміщенням є глядацька зала, де відвідувачі перебувають більшу частину заходу. Вона має бути просторою, технологічною та багатофункціональною, із зонами для партеру, сценічної діяльності, мобільних експозицій, відпочинку та соціалізації. У теперішній час встановлені регульовані для кута огляду крісла та підуми, відкриті стелажі для апаратури, мобільні декорації та екрани. Підлога повинна бути звукопоглинальною, безпечною та зносостійкою, часто використовується сценічний паркет або акустичне килимове покриття. Освітлення має бути адаптивним, із максимальним використанням систем затемнення та доповнення професійного сценічного освітлення. [35], [54], [27].

Для технічного супроводу передбачена апаратна, облаштована стаціонарними або переносними пультами з високотехнологічними системами управління. У великих залах можуть використовуватися ферми або підйомні механізми-трансформери. У приміщенні підтримується стабільна температура та потужна вентиляція, освітлення локальне та

функціональне. Професійне обладнання оновлюється періодично, а техніка проходить регламентну перевірку. [15], [45].

Артистичне фое є зоною, де актори готуються перед виступами, репетиціями або після шоу. Кожен артист має дзеркало персональне з підсвічуванням або гримерний столик, який допоможе швидко змінити свій образ. Простір облаштований рейлами для зручного переодягання. Температура повітря підтримується на рівні +18...+22°C, щоб уникнути дискомфорту під час сценічного перевтілення. [15].

Санвузол є приміщенням, яке забезпечує формування професійних стандартів особистої гігієни. Він оснащений сучасними унітазами або біде, рукомийниками на зручній висоті, дозаторами м'якого мила та електросушарками для рук. У санвузлі регулярного періоду вологе прибирання та дезінфекція, що забезпечує чистоту та безпеку. [15].

Для зберігання реквізиту використовуються спеціальні приміщення або комори, де розміщуються запаси змінних крісел, ширм, технічного кабелю, засобів догляду, сценічних матеріалів та інструментів. [15].

Усі приміщення видовищної зали повинні відповідати вимогам безпеки, мати достатню рекуперацію, ефективну звукоізоляцію та теплоізоляцію. Важливо, щоб конструкції були адаптовані до сценаріїв заходів, а всі елементи інтер'єру сприяли їхньому фізичному, інтелектуальному та культурному розвитку. [39], [27], [45].

3.3.2. Фое, виставкові простори та зони рекреації

У культурному центрі передбачено інші приміщення, які створюють умови для всебічного розвитку громади, зокрема для виставкових, комунікаційних, інтелектуальних занять та рекреації. Кожне з них має відповідати певним вимогам щодо простору, безпеки, освітлення, вентиляції та технічного обладнання [15].

Фое-атріум – це спеціально облаштований простір, де виконуються зустрічі відвідувачів, презентації, неформальні виступи та перформанси. Головний атріум повинен мати площу не менше 75–100 м² (залежно від масштабу подій) та бути розташований у центральній частині будівлі, щоб забезпечити зручну логістику до інших функціональних блоків [39], [14].

Обладнання та оформлення:

Інформаційна рецепція – основний вузол для комунікації з відвідувачами.

Акустична система – для відтворення фонових композицій та оголошень.

Навігаційні панелі та мапи – якщо передбачені великі потоки туристів.

Мобільні меблі – легкі пуфи або лавки для відвідувачів під час очікування.

Гардеробна зона – шафи або відкриті стійки для зберігання верхнього одягу, особистих речей та рекламної продукції.

Текстуроване підлогове покриття (тераццо) – для витривалості та естетичної відповідності концепції «теруару» [69], [30].

Зала повинна мати велике панорамне освітлення та додаткове точкове штучне освітлення, розташоване рівномірно по всій площі. Передбачена ефективна система клімат-контролю, щоб уникнути перегріву або духоти під час масового перебування людей [15], [72].

Виставкова зала – приміщення для експозиційної активності, презентації мистецтва, тематичних інсталяцій та просвітницьких проєктів. Площа виставкової зали має бути не менше 80–120 м², що забезпечує вільний простір для огляду об'єктів мистецтва [53].

Обладнання та оформлення:

Експозиційні щити та перегородки – для зонування простору під конкретну виставку.

Системи трекового освітлення – для акцентування уваги на експонатах.

Підвісні конструкції – для інсталяцій та об'ємних художніх творів.

Мультимедійні екрани, проєктори – інвентар для відео-арту та цифрових презентацій.

Інтерактивні термінали (інфо-кіоски) – для отримання розширеної інформації про експозицію.

Стелажі та подіуми – для зберігання та демонстрації скульптур чи моделей.

Природне освітлення забезпечується верхніми ліхтарями або панорамними вікнами, а штучне – високотехнологічними, керованими світильниками. У залі має бути автоматизована вентиляційна система для підтримки сталого температурно-вологісного режиму [53], [73].

Приміщення для рекреації та коворкінгу – це простори, де відвідувачі використовують поняття з культурного менеджменту, неформальної освіти, логіки, проєктної діяльності тощо. Коворкінги виконуються у зонах медіатеки, які мають багатofункціональне використання. Площа на одного резидента має бути не меншою за 2–2,5 м² [39], [23].

Обладнання та оформлення:

Ергономічні столи та крісла – регламентовані за висотою для тривалої інтелектуальної роботи.

Магнітні дошки або смарт-панелі – для візуалізації ідей та командної роботи.

Швидкісний Wi-Fi та мережеві порти – для цифрових навчальних процесів.

Книжкові полиці та медіа-бокси – для доступу до бібліотечних та цифрових ресурсів.

Кава-поїнт або автомати – для забезпечення комфорту під час тривалих занять.

Куточки «тихої» рекреації – із наборами для настільних ігор або читання [43].

Приміщення повинно мати м'яке природне освітлення, а штучне – відповідати нормам яскравості для читання та роботи з моніторами. Вентиляція має забезпечити постійний приплив свіжого повітря для підтримки продуктивного мікроклімату [15].

Відкриті ландшафтні зони (експлуатована покрівля) – це простір для вільної активності, соціального розвитку, прогулянок та споглядання міста. Ігрова та рекреаційна зона інтегрована в конструкцію даху-пандуса або облаштована на терасах. Її площа має бути достатньою для розміщення кількох сценаріїв взаємодії [68], [21].

Обладнання та оформлення:

Вуличні амфітеатри та лекторії – для кінопоказів просто неба та зборів громади.

Ландшафтні острови, кашпо з рослинами – для створення ефекту «зеленої архітектури».

Вуличне освітлення та ілюмінація – для безпечного та атмосферного перебування ввечері.

Оглядові майданчики, біноклі – для візуальної комунікації з панорамою.

Тіньові навіси, перголи – для захисту від сонця під час денного відпочинку.

Природне середовище має бути максимально наближеним до природного парку, а штучне підсвічування – теплим і прихованим. Регулярний догляд за зеленими насадженнями та дренажна система вентиляції даху забезпечує комфортний екологічний мікроклімат [21].

Приміщення фое, виставкових залів та відкритих терас у культурному центрі відіграють важливу роль у всебічному розвитку громади. Вони мають відповідати всім санітарно-гігієнічним, ергономічним і безпековим нормам. Продумане налаштування та якісне обладнання створюють відкрите середовище для активізації міського життя, творчості та неформальної комунікації [39], [15], [53].

3.3.3. Експлуатована покрівля як інструмент активізації громадського життя

У проекті культурного центру передбачено кілька ландшафтних рівнів для активізації міського життя, соціальної взаємодії та організації відкритого публічного простору мешканців [68], [21].

Основним є експлуатована покрівля-пандус, де відбуваються прогулянки, огляди, соціальна інтеграція, створюється безперервний пішохідний маршрут. Вона забезпечена мощенням, лавами, освітленням, вуличними кашпо та прихованими системами для підтримки життєдіяльності зелених насаджень [69], [65].

За потреби в проекті передбачена зона амфітеатру, у якій проводять перформанси, лекторії, громадські обговорення. Вона оснащена мобільною сценою, інтегрованими в рельєф місцями для сидіння, бездротовим мультимедійним обладнанням [30], [10], [63].

Для візуального зв'язку з панорамою міста Суха-Бескидська є оглядова тераса. Вона має безпечні світлопрозорі огороження, тіньові навіси, ландшафтні меблі, енергоефективну вечірню ілюмінацію [15], [53].

У проекті також передбачені зони для обслуговування наявних інженерних систем, де вузли для поливу та дренажу, приховані ніші для інвентарю, технічних засобів, добрив. За потреби може бути окрема зона клінінгу, оснащена точками водовідводу та системами прихованої фільтрації дощової води [21], [27].

Структура забезпечує стимулювання громадської активності, ревіталізацію міського середовища і дотримання сучасних принципів сталого розвитку [68], [39], [63].

3.3.4. Адміністративні та службово-побутові приміщення

У культурному центрі адміністративні та службово-побутові приміщення здійснюють важливу роль у забезпеченні комфортних умов праці персоналу та належного функціонування закладу. До них належать управлінські офіси, кімнати для відпочинку співробітників та різноманітні підсобні приміщення [15].

Кабінети адміністрації — ці приміщення призначені для організації стратегічної та творчої діяльності керівництва та фахівців закладу:

Кабінет директора — центральне адміністративне приміщення, де ведеться управлінська діяльність. Обладнане робочим столом, шафами для документації, комп'ютером, системами конференц-зв'язку. Часто тут відбуваються наради з партнерами та зустрічі з представниками громади [14], [6].

Кабінет арт-куратора (методиста) — місце, де розробляються культурні програми, сценарії виставок, плани експозицій. Тут зберігаються мистецтвознавчі матеріали, проєктні портфоліо, література для організаторів заходів [39], [53].

Офіс бухгалтерії та маркетингу — застосування для ведення фінансової документації, обліку грантових коштів, просування проєктів та матеріального забезпечення закладу. Оснащений сучасною технікою, серверами, сейфами для збереження важливих документів [23], [24].

Пост охорони та моніторингу — включає пульт управління системами безпеки та відеоспостереження. Тут проводяться перевірки систем доступу на покрівлю, зберігаються журнали безпеки, встановлені монітори [15], [47].

Кімнати для персоналу призначені для комфортного перебування працівників під час перерв і після змін:

Роздягальні — забезпечені персональними шафами для зберігання особистих речей співробітників. Можуть бути окремо для технічного персоналу сцени, кейтерингу та адміністрації [15].

Санвузли для працівників — включають туалети, рукомийники, сушарки для рук, антисептики [15].

Зони релаксації та душові — передбачені у сучасному центрі для персоналу, який працює з важким обладнанням або в приміщеннях із підвищеним рівнем навантаження під час монтажу виставок [42].

Підсобні приміщення використовуються для господарських потреб, зберігання експозиційного інвентарю та підтримання чистоти в закладі:

Комори технічного інвентарю — містять прибиральні машини, інвентар для догляду за атриумом, забезпечені полицями для зручного розташування засобів гігієни та дезінфекції [15].

Господарські майстерні — приміщення для зберігання запасів освітлювальних елементів, технічного обладнання та матеріалів для ремонту декорацій і догляду за приміщеннями [72], [38].

Костюмерна та технічна пральня — обладнана професійними машинами, місцем для сортування та догляду за сценічним текстилем і уніформою персоналу. У деяких центрах використовуються професійні сушильні системи [45].

Складські зони — застосування для тимчасового зберігання виставкових стендів, мобільних меблів, звукового обладнання. Оснащена вантажними стелажми або спеціальними підйомними механізмами [54], [60].

Приміщення допомагають забезпечити належний рівень організації праці, технічного сервісу та санітарного стану в сучасному культурному центрі [29], [39], [15].

3.3.5. Підземний паркінг та зони технічного обслуговування

Підземний паркінг у культурному центрі є місцем обслуговування, де забезпечується якісна та безпечна мобільність для відвідувачів. Він повинен відповідати містобудівним нормам та забезпечувати ефективну організацію всіх етапів пересування транспорту — від в'їзду на територію об'єкта до виходу до основних публічних залів [15], [17].

До його складу входить в'їзна група паркінгу, де здійснюється контроль доступу, зчитування номерів та тимчасове перебування. Тут розташовані пандуси, шлагбауми, навігаційні табло, відеокамери, а також зони з точною розміткою для руху авто та пішоходів. Далі транспорт розподіляється по паркувальних місцях: у загальній зоні знаходяться легкові авто, у спеціалізованих — велосипеди, електросамокати, а в технічних боксах — вантажівки з декораціями, меблями та виставковим обладнанням. Також є окреме приміщення для зарядки електромобілів зі спеціальними станціями. На паркінгу передбачені зони для сортування інвентарю, щоб уникати змішування гостьових і службових потоків. У технічному блоці очищають, миють і налаштовують обладнання, використовуючи зони для вивантаження, підйомники з нержавіючої сталі та вантажні візки. У зоні логістики обробляють сценічні конструкції та реквізит, використовуючи спеціальні підйомники, лебідки та палетні дошки різного призначення [15], [74].

Основна інженерна зона або технічний цех — це місце, де відбувається життєзабезпечення будівлі. Тут є вентиляційні камери, або щитові кімнати, ІТП, водомірні вузли, великі установки для обробки повітря, фільтрації та рекуперації, а також насосні станції. Для зручності роботи виготовлені стелажі з міцного металу, шафи для інструментів і запчастин. Після завершення робіт технічний інвентар миють у спеціальному приміщенні, обладнаному промисловими ваннами для первинного миття, ополіскування та дезінфекції, а також сушарками.

Окремо розташована комора для складського обладнання, де очищають контейнери, навантажувачі та прилади після завершення монтажу заходів [38], [55].

У паркінгу є ліфтова зона, де відвідувачі вертикально переміщуються для доступу в атриум. Тут використовують вантажно-пасажирські ліфти для великої ваги, збереження безпечної дистанції для транспортування та спеціальні шлюзи для переходу в зали. Для забезпечення безпеки та ефективності функціонування паркінг оснащений системами з антисептичними засобами, журналами ТО для всіх працівників, сигнальним маркуванням підлоги для різних видів руху, датчиками загазованості з сигналізацією та примусовою витяжною вентиляційною системою [15], [17].

Експлуатаційні вимоги до паркінгу передбачають використання персоналом спеціальних жилетів, окреме зберігання паливних та мастильних матеріалів, дотримання термінів ТО, щоденне машинне прибирання із застосуванням дезінфікуючих засобів. Перехід з паркінгу у будівлю здійснюється через протипожежні шлюзи, щоб гарантувати безпечність перебування людей у культурному центрі [15], [55].

Підземний паркінг у культурному центрі здійснює ключову роль у забезпеченні мешканців якісною і зручною доступністю. Його правильна організація створює зручні умови для роботи персоналу та сприяє збереженню комфорту відвідувачів [39], [15].

3.4. Конструктивна схема будівлі

Конструктивна схема будівництва культурного центру використовує спосіб сприйняття навантаження та забезпечення стійкості й довговічності споруди в умовах складного рельєфу. Вона складається з основних несучих та огороджувальних елементів, які забезпечують надійність, безпеку та відповідність нормам для громадських будівель із великими прольотами [15], [74].

Фундаменти – основа будівництва, що передає навантаження від похилих стін і експлуатованих перекриттів на підставі. Залежно від типу обґрунтувань та навантаження застосовуються плитні або комбіновані монолітні фундаменти. Вони виготовляються із високоміцного залізобетону для забезпечення стійкості конструкції на схилі [14], [38].

Каркас будівлі у проєкті є монолітно-каркасним. У даному об'єкті застосовуються залізобетонні колони, жорсткі ядра (сходові клітини) та безбалкові плити перекриття, що дозволяє створити гнучке планування атріуму. У зонах глядацької зали несучими елементами є підсилені монолітні стіни та балки великих прольотів [55], [5].

Несучі стіни забезпечуються з монолітного залізобетону з використанням технології «видимого бетону» або енергоефективних блоків із зовнішнім оздобленням. Вони сприймають вертикальні та розпори навантаження від похилого даху. Їхня товщина розрахована відповідно до вимог міцності, тепло- і звукоізоляції глядацької зали [30], [64], [27].

Перекриття розташовані між рівнями та забезпечуються із монолітного залізобетону. Вони рівномірно розподіляють навантаження від масового перебування людей та забезпечують жорсткість складної геометричної форми будівлі [39], [15].

Дах у проєкті є експлуатованою похилою покрівлею-пандусом, що є ключовим архітектурним рішенням. Конструкція даху складається з несучої системи (залізобетонних плит і ригелів) та багат шарового покриття з інтенсивною гідроізоляцією, дренажем та озелененням [5], [8].

Огороджувальні конструкції включають зовнішні панорамні фасади, внутрішні перегородки, вітражні системи та двері. Вони забезпечують теплоізоляцію, звукоізоляцію та візуальну прозорість будівлі як відкритого громадського інструменту [21], [71].

Сходи та евакуаційні заходи забезпечуються відповідно до норм громадської безпеки, мають протиковзке покриття з тераццо, зручні поручні та ширину, що дозволяє безпечну евакуацію великої кількості людей, зокрема через покрівлю [69], [14].

Конструктивна схема будівництва культурного центру розробляється за вимогами ДБН та Eurocode щодо надійності, енергоефективності та сталого розвитку, забезпечуючи комфортні умови для громади та персоналу [15], [19].

3.4.1. Фундаменти та опорні конструкції

Фундаменти представлені у вигляді монолітних залізобетонних плитних конструкцій, виконаних із суцільної армованої підшви та інтегрованих підпірних стін. Глибина їхнього закладання визначена з урахуванням нормативних параметрів крутизни природного схилу та стійкості ґрунтових масивів відносно денної поверхні. Монтаж здійснюється на підготовлену бетонну основу (підбетонку) товщиною 100 мм. [8], [19].

Фундаментна плита розрахована відповідно до індивідуальних розрахункових схем, її товщина становить 600 мм для основної плями та 800 мм під колонами, а клас бетону — В25/В30. Опорні колони та несучі стіни спроектовані за монолітною схемою, мають переріз 400x400 мм та забезпечують жорсткість просторової структури будівлі. [55], [5], [36].

Для запобігання капілярному проникненню вологи передбачено комплексну сучасну систему гідроізоляції. Вертикальна гідроізоляція виконується шляхом наплавлення багат шарових полімерно-бітумних мембран, а горизонтальна складається з двох шарів бентонітових матів або спеціального обклеювального руберойду. [20], [21].

3.4.2. Огороджувальні конструкції та фасадне вирішення

Зовнішні несучі та самонесучі стіни центру виконуються із монолітного залізобетону В25 у комбінації з панорамним склінням. Товщина бетонних стін становить 400 мм, що забезпечує необхідну стійкість та теплову інерцію будівлі [15], [5]. Внутрішні несучі стіни також запроектовані із моноліту товщиною 300 мм, а перегородки – із загартованого скла товщиною 12 мм або ГКЛ [15], [27].

Для покращення теплотехнічних показників бетонні стіни утеплюються екструдованим пінополістиролом товщиною 150 мм. Зовнішнє опорядження стін виконується із використанням шліфованих панелей та вертикального рейкування, що надає будівлі теруарного вигляду [69], [64], [57]. Внутрішні поверхні стін і перегородок залишаються відкритими та покриваються гідрофобізаторами або облицьовуються натуральним деревом у приміщеннях із підвищеною вимогою до затишку [30], [44], [54].

Усі фасадні конструкції відповідають вимогам щодо вогнестійкості та енергоефективності, що гарантує комфорт і безпеку відвідувачів у центрі [15], [47]. Конструктивне рішення фасадів забезпечує довговічність споруди та її візуальну інтеграцію до навколишніх ландшафтів [21], [33].

3.4.3. Конструктивне рішення «зеленого даху» та системи водовідведення

Перекриття. У проєкті передбачено використання монолітних залізобетонних безбалкових плит для сприйняття значних навантажень від експлуатованої покрівлі-пандуса відповідно до розрахункових схем [5], [8]. На рівні покриття запроектовано складну систему ребер жорсткості, яка забезпечує стійкість похилої форми та використовується для надійного влаштування ландшафтних шарів за допомогою композитних з'єднань [75]. Між силовими елементами виконуються посилені ділянки для підвищення динамічної міцності конструкції.

Сходові клітки виконуються з монолітного залізобетону та інтегруються у зовнішній пішохідний пандус покрівлі [15].

З огляду на ідейну концепцію «landscape-as-form», у проєкті передбачено експлуатовану зелену покрівлю з комбінованою системою водовідведення [21], [50]. Такий варіант даху є найбільш соціально ефективним порівняно з традиційним, оскільки він створює додатковий публічний простір, що дозволяє активізувати громадське життя та інтегрувати споруду в рельєф [68], [70].

3.4.4. Підняті підлоги (фальшпідлоги) та внутрішнє оздоблення

У конструкції підлог передбачено системні фальшпідлоги та наливні покриття залежно від функціонального призначення зон. В атріумі та головному фое використовуються шліфовані бетонні підлоги (тераццо), стійкі до інтенсивних потоків відвідувачів [30], [33]. У приміщеннях із насиченим інженерним обладнанням, зокрема в універсальній залі, медіатеці та коворкінгу, покриття виконується з піднятих систем (фальшпідлог), що приховують мережі автоматизації та вентиляції [66].

У кабінетах адміністрації та творчих студіях, де працює персонал, передбачено підлогу з натурального дерев'яного масиву на звукоізоляційній основі [44]. В експозиційних зонах підлога може бути оснащена системою вбудованого підсвічування, що працює від інтелектуальної мережі за допомогою датчиків присутності [72].

Конструкція «пирога» експлуатованої покрівлі утеплена та багат шарова, із залізобетонною плитою завтовшки до 400 мм. Над плитами передбачена пароізоляція, виконана з напилюваного полімерного складу у сухому стані [75]. Утеплення здійснюється за допомогою жорстких плит екструдованого пінополістиролу. Для захисту від вологи та проростання коренів застосовується гідроізоляційний килим, що складається з чотирьох шарів сучасних ПВХ-мембран, укладених на дренажну антисептичну основу [21], [50].

3.4.5. Сходи, пандуси та світлопрозорі системи

У будівлі культурного центру передбачені конструктивні елементи, що забезпечують безбар'єрність пересування, панорамне освітлення та інклюзивні умови для громади і туристів [39], [15].

Сходи виконані з архітектурного бетону та металу із покриттям протиковзкими накладками та вбудованою ілюмінацією. Вони мають інтегрований у схил нахил і оптимальну ширину проступу (не менше 30 см) та підступенки (до 15 см), що відповідає вимогам інклюзивності [14], [15]. Обов'язковим елементом є пандус-покрівля — головний архітектурний шлях на різній висоті. У всьому центрі передбачені ліфти для маломобільних груп населення [39].

Вікна у культурному центрі панорамні та вітражні, що забезпечують візуальний зв'язок із ландшафтом Сухої-Бескидської, необхідний для концепції «теруару» [69], [52]. Вони виготовлені з енергоефективних алюмінієвих профілів, мають двокамерне скління для теплоізоляції та селективне наплення для сонцезахисту [57], [70]. Системи оснащені автоматизованими приводами, що запобігають перегріву. Для провітрювання передбачені інтегровані фрамуги, а на верхніх рівнях встановлені структурні захисні елементи, такі як безрамне скляне огороження [70].

Двері виконані з металу та загартованого скла із лаконічним дизайном для підтримки мінімалістичної естетики. Вхідні портали мають утеплення та автоматичні розсувні механізми, оснащені системою електронного контролю доступу [47]. Внутрішні двері розраховані на активну експлуатацію, оснащені прихованими петлями та дотягувачами. У дверях до технічних вузлів передбачають вставки з перфорованого металу на рівні вентиляційних решіток, щоб інженери могли контролювати стан обладнання у приміщеннях [70].

Такі конструктивні рішення відповідають нормам безпеки та сприяють створенню відкритого й естетичного середовища для активізації громадського життя в культурному центрі [39], [15], [70].

3.5. Інженерні комунікації та принципи сталого розвитку

При розробці проекту будівлі культурного центру велика увага надається інженерним комунікаціям, які забезпечують комфортні, безпечні та екологічні умови для громади і персоналу. До основних систем інженерного забезпечення належать водопостачання, водовідведення, опалення, вентиляція, електропостачання, освітлення, зв'язок і безпека. Все базується на принципах сталого розвитку [55], [73].

Система водопостачання забезпечує культурний центр чистою водою для потреб відвідувачів, кафетерію, санвузлів та автоматичного поливу зеленої покрівлі. Вона підключається до централізованої мережі з обов'язковою системою пом'якшення та фільтрації. Для гарячого водопостачання використовують енергоефективні теплообмінники або автономну систему сонячних колекторів [15], [32].

Система водовідведення включає каналізацію для відведення стоків із зони кафе, санвузлів, душових та підземного паркінгу. Вона підключається до центральної мережі або локальних септиків. Передбачені додаткові фільтри для збору дощової води, щоб використовувати її для зрошення ландшафту [17], [32].

Система опалення є повністю автономною та базується на використанні теплових насосів типу «повітря-вода» або геотермальних зондів. У приміщеннях підтримується стабільна температура (+18...+22°C), особливо в універсальній залі та атріумі. Використовуються фанкойли з низьким рівнем шуму, а в більшості публічних зон – система «тепла підлога» для підтримки комфорту відвідувачів [7], [55], [72].

Система вентиляції забезпечує примусовий механічний повітрообмін із рекуперацією тепла. У залах, кафе та майстернях встановлюються

потужні витяжні системи, які усувають надлишкову вологу та запахи. У публічних зонах застосовуються припливно-витяжні установки збереження свіжого повітря без створення зайвих шумів [15], [27], [73].

Система електропостачання забезпечує роботу медіа-обладнання, сценічного світла, систем автоматизації, безпеки та зв'язку. Проектом передбачається використання фотоелектричних панелей для енергетичної незалежності об'єкта. Електропроводка прихована в каналах фальшпідлог, а розетки розташовані в лючках або оснащені прихованими портами [47], [66], [72].

Освітлення передбачає з'єднання природного та динамічного штучного світла. Панорамні фасади спроектовані так, щоб максимально використати денне світло. В атріумі, галереях, кабінетах та на експлуатованій покрівлі встановлюються енергоощадні LED-системи з теплим спектром, який підкреслює естетику натуральних матеріалів [69], [30], [72].

Система зв'язку і безпеки включає єдину BMS-платформу (Building Management System) для швидкої комунікації між підрозділами, IT-мережі, а також систему відеоаналітики для контролю за публічними просторами. Передбачена автоматична пожежна сигналізація, спринклери, системи аварійного димовидалення та евакуаційні шляхи відповідно до міжнародних стандартів безпеки [15], [47].

РОЗДІЛ IV. ОХОРОНА ПРАЦІ ТА ЦИВІЛЬНИЙ ЗАХИСТ

4.1. Пожежна безпека

Забезпечення пожежної безпеки в культурному центрі є елементом захисту відвідувачів і персоналу від надзвичайних ситуацій у місцях масового перебування людей. Усі громадські заклади повинні відповідати чинним нормам протипожежної безпеки, які охоплюють містобудівні вимоги, систему інтелектуального оповіщення, евакуаційні заходи, автоматичне обладнання та навчання команди об'єкта [12], [14], [15].

Будівля культурного центру проектується з урахуванням високої вогнестійкості монолітного залізобетонного каркаса. Стіни, похилі перекриття, посилені двері та панорамні фасадні системи повинні бути виготовлені з негорючих або важкозаймистих матеріалів класу RE 60–120. Дерев'яні елементи фасадного рейкування, якщо вони використані в концепції «теруару», обов'язково обробляються спеціальними вогнезахисними речовинами (антипіренами). Внутрішнє опорядження атриуму та зали виконується з матеріалів (архітектурний бетон, камінь), які не виділяють шкідливих газів під час термічного впливу [30], [52], [5], [1].

Система пожежного оповіщення та сигналізації обов'язково встановлюється у всіх функціональних блоках центру, включаючи підземний паркінг та технічні приміщення. Вона включає лазерні датчики диму, теплові сповіщувачі в зоні кафе та потужні сирени, які автоматично спрацьовують при виявленні найменшого джерела загоряння. Система має бути інтегрована в загальну платформу управління будівлею (BMS) та підключена до централізованої диспетчерської служби ДСНС або місцевої пожежної охорони міста [12], [47], [72].

Для евакуації передбачені відкриті простори фое, евакуаційні виходи з чітким маркуванням і зовнішній експлуатований дах-пандус, що слугує основним безпечним шляхом. Двері евакуаційних виходів оснащені

системою «антипаніка», відкриваються у напрямку руху та не можуть бути заблоковані. В універсальній залі, виставкових холах і зонах коворкінгу розміщені цифрові плани евакуації, а всі пішохідні маршрути позначені автономними світловими покажчиками, інтегрованими в підлогу та стіни [39], [15], [14].

Заклад повинен бути оснащений повним комплексом засобів пожежогасіння відповідно до категорії об'єкта. У кожному вузлі розміщуються вогнегасники – вуглекислотні для технічних зон та порошкові для залів, а в підземному паркінгу додатково встановлюються системи спринклерного пожежогасіння та димовидалення. У будівлі передбачені пожежні гідранти зі шлангами великої довжини, які підключені до внутрішнього автоматизованого водопостачання та резервних ємностей [1], [15], [17], [32].

Персонал культурного центру проводить регулярні інструктажі з пожежної безпеки та спеціальне навчання діям у разі виникнення пожежі в умовах великого скупчення людей. Відвідувачі також залучаються до інформаційних кампаній, які допомагають їм правильно орієнтуватися у складному ландшафтному просторі будівлі. Періодично проводяться масштабні навчальні евакуації, щоб відпрацювати оперативний вихід громади та працівників через відкриті тераси та основні портали [39], [47].

Дотримання норм пожежної безпеки дозволяє мінімізувати ризики виникнення вогню та забезпечити миттєву евакуацію в разі виникнення критичної ситуації, яка завдає шкоди захисту життя та здоров'я відвідувачів у сучасному багатофункціональному культурному просторі [12], [15].

4.2. Безпека та інклюзивність

Забезпечення безпеки та інклюзивності в багатофункціональних культурних центрах є ключовими умовами для комфортного перебування громади та роботи персоналу. Будівля, ландшафт, обладнання та

інфраструктура мають відповідати сучасним стандартам, створюючи безпечне, ергономічне та відкрите середовище для всіх відвідувачів, у тому числі людей із особливими потребами та маломобільних груп населення. [31], [39], [51].

Фізична безпека об'єкта та території забезпечується використанням негорючих і екологічно безпечних матеріалів («архітектурний теруар»), відповідністю нормам міцності та надійності споруди на рельєфі. Усі елементи інтер'єру, огороження терас та обладнання мають ергономічний дизайн, щоб уникнути травмування мешканців. Поверхні підлоги та покрівлі-пандуса виготовляються з протиковзких матеріалів, а пішохідні маршрути оснащені поручнями та відбійниками — для людей похилого віку, дорослих і дітей. [14], [15], [16].

Система відеоспостереження та контролю доступу передбачає встановлення сучасних камер у атріумі, виставкових залах, на експлуатованій покрівлі та території закладу. Вхід до будівлі та підземного паркінгу здійснюється через автоматизовану систему електронного контролю та диспетчеризації, що запобігає проникненню сторонніх осіб у технічні та службові зони центру. [74], [72].

Протипожежна безпека охоплює встановлення інтелектуальних датчиків диму, автоматичних систем димовидалення, сучасних засобів пожежогасіння, а також наявність основних та дублюючих евакуаційних виходів (зокрема через зовнішній пандус) із чітким маркуванням. [12], [1].

Санітарно-гігієнічна безпека забезпечується якісною вентиляцією з рекуперацією повітря, системами знезараження в атріумі, відповідними санітарними умовами у виставкових зонах, кафе та санвузлах. У приміщеннях регулярно проводиться технічне обслуговування поверхонь, а умивальники та дозатори антисептиків розташовані на доступній висоті для всіх категорій відвідувачів. [15], [73].

Безпечність і доступність меблів та обладнання означає, що стійки рецепції, столи в коворкінгу, виставкові стенди та інтерактивні бокси враховують антропометрію різних людей і розраховані на їхньому рівні. Всі меблі стійкі, без гострих країв і виготовлені з нетоксичних матеріалів (бетон, метал, дерево). [35], [44].

Доступність для людей з особливими потребами включає експлуатовану покрівлю-пандус, ліфти (для підйому з паркінгу), спеціально облаштовані санвузли, відкриті проходи без порогів та тактильні смуги для осіб із вадами зору. У залах і майстернях використовуються адаптовані меблі, інтерактивні панелі та спеціальне мультимедійне обладнання (індукційні петлі) для людей із порушеннями слуху. [39], [16], [58].

Організація безпечного дозвілля на ландшафтній території включає відкриті амфітеатри та оглядові тераси з покриттям, яке знижує ризик ковзання (шліфований бетон, камінь або газон). Усі конструкції ландшафтних елементів відповідають вимогам безпеки та розраховані на масове перебування людей. Територія захищена природними бар'єрами, а в'їзди до паркінгу забезпечені блокувачами. [68], [63].

Освітлення та акустичний комфорт забезпечується завдяки панорамному скління, використанню енергоощадного LED-світла та звукоізоляційних панелей у залах і атріумі, щоб знизити рівень фонового шуму та створити спокійну атмосферу для творчості й неформального спілкування мешканців. [27], [72], [70].

Дотримання всіх цих вимог сприяє створенню безпечного, зручного та відкритого середовища для громади в культурному центрі, що позитивно впливає на соціальну активність та психоемоційний розвиток мешканців [13].

4.3. Санітарно-гігієнічні вимоги до громадських просторів

Санітарно-гігієнічні вимоги в багатофункціональних культурних центрах спрямовані на створення безпечних умов для здоров'я відвідувачів, профілактику захворювань і забезпечення комфортного середовища громади. Вони охоплюють утримання публічних просторів, організацію зон харчування (арт-кафе), забезпечення особистої гігієни мешканців і персоналу, а також постійний санітарний контроль за станом ландшафтних зон. [15], [51].

Утримання приміщення та мікроклімату в громадському хабі має відповідати встановленим нормам. Температура повітря в універсальних залах підтримується на рівні $+18...+22^{\circ}\text{C}$, а в атріумі та медіатеці – не нижче $+18^{\circ}\text{C}$. Вологість повинна бути в межах 40–60%. Приміщення регулярно провітрюється через автоматизовану систему рекуперації, а в зимовий період створюється додаткове зволоження повітря для збереження дерев'яних елементів інтер'єру. Прибирання здійснюється щодня з використанням безпечних дезінфекційних засобів, а в санвузлах та зоні кафе – кілька разів на день. [69], [30].

Гігієна мешканців та персоналу забезпечується достатньою кількістю безконтактних умивальників із теплою водою, сенсорного мила та паперових рушників. Відвідувачі привчаються до гігієни після відвідування масових заходів, туалету, перед прийомом їжі та після занять у творчих майстернях чи на експлуатованій покрівлі. Куратори та технічний персонал проходять регулярний медичний огляд, а працівники кафетерію – обов'язкові санітарні інструкції за системою НАССР. Санітарні умови у санвузлах включають наявність окремих кабін для різних груп відвідувачів, з урахуванням повної інклюзивності та потреб батьків із немовлятами. Санвузли оснащені сучасними консольними унітазами, безконтактними рукомийниками на ергономічній висоті, швидкісними сусарками для рук або диспенсерами індивідуального користування. [51], [15].

Організація харчування в арт-кафе відповідає вимогам безпеки та якості продукції. Кухонний блок оснащений окремими зонами для обробки різних видів продуктів, щоб уникнути перехресного забруднення в обмеженому просторі хабу. Меню готується до сучасних стандартів, з урахуванням енергетичної цінності, свіжості сезонних інгредієнтів та режиму роботи центру. Сировина зберігається у відповідних температурних умовах (холодильні шафи), а готові страви видаються в термічно обробленому або свіжому вигляді з дотриманням товарного сусідства. [15].

Гігієна рекреаційних зон передбачає регулярну суху та вологу чистку м'яких меблів у коворкінгу (не рідше ніж раз на тиждень), часте провітрювання залів, а також санітарну обробку мобільних виставкових стендів. Текстильні покриття, акустичні панелі та сонцезахисні штори проходять кварцування та дезінфекцію відповідно до внутрішнього графіка. Чистота і безпека виставкових зон контролюється шляхом щоденного прибирання, миття скляних вітрин, інтерактивних панелей та їх антисептичної обробки. Обладнання повинно бути виготовлене з безпечних матеріалів (бетон, скло, метал), легко митися та не виділяти летких органічних сполук. [32], [16].

Профілактика захворювання розвивається через регулярний санітарний контроль за публічним середовищем. У культурному центрі працює медичний пост (кімната першої допомоги), де фіксуються випадки нездужання, надається невідкладна допомога та ведеться роз'яснювальна робота з персоналом. Відвідувачі з ознаками гострих інфекційних захворювань тимчасово ізолюються в окремому приміщенні до приїзду швидкої допомоги або самостійного відбуття. [51].

Дотримання санітарно-гігієнічних вимог є обов'язковим для всіх культурних центрів, оскільки вони гарантують здорове та безпечне середовище для мешканців, сприяючи їхній активній соціальній взаємодії,

творчому розвитку та комфортному перебуванню в сучасному просторі. [39], [15].

4.4. Цивільний захист та використання підземних споруд у режимі подвійного призначення

З початком повномасштабного вторгнення Росії в Україну 24 лютого 2022 року питання облаштування укриттів і захисних споруд цивільного захисту набуло критичної ваги, особливо у громадських культурних хабах. Важливим етапом проєктування є визначення типів захисних споруд, передбачених чинними нормативними документами, зокрема ДБН В.2.2-5:2023 «Захисні споруди цивільного захисту» [13].

Категорії захисних споруд включають:

Сховище – герметична споруда, що забезпечує захист людей від небезпечних факторів надзвичайних ситуацій, бойових дій чи терористичних атак [126].

Протирадіаційне укриття – негерметична споруда, що зменшує вплив іонізуючого випромінювання у випадку радіаційного забруднення території [126].

Споруди подвійного призначення – будівлі або їхні частини (наприклад, підземний паркінг), які в мирний час будуються за основним призначенням, але мають умови для тимчасового укриття людей [40].

Швидкоспоруджувані захисні споруди – конструкції, що зводяться в стислі терміни з готових елементів, визначених будівельними нормами.

Найпростіше укриття – підвальні або цокольні приміщення, інші підземні споруди, що забезпечують базовий захист від уражень під час небезпечних ситуацій.

Особливості налаштування укриттів у культурних центрах У громадських закладах укриття має бути одночасно в споруді, адже переміщення відвідувачів до віддаленого сховища під час тривоги може зайняти надто багато часу, що стає загрозою для життя.

Експлуатація захисних споруд створюється відповідно до «Вимог щодо утримання та експлуатації захисних споруд цивільного захисту» [127], які регламентують встановлення параметрів: площа відкриття має становити не менше 0,6 м² на одну особу, проте для публічних установ доцільно закладати 1 м² на відвідувача [40].

Можливі варіанти укриттів:

підвали, цокольні поверхи;

підземні паркінги, автостоянки (основний варіант проєкту);

склади, виставкові галереї;

укріплені підземні споруди [40].

Проте ці об'єкти забезпечуються лише базовим захистом і не здатні витримати безпосереднє влучання важких снарядів. Усі укриття повинні відповідати санітарним і протипожежним нормам та мати щонайменше два виходи, окрім споруд місткістю 20-25 осіб. Мінімальна відстань від підлоги до стелі повинна бути не нижчою за 1,7 м [13].

Вимоги до обладнання укриттів Мінімальні умови перебування на 48 годин:

місце для сидіння або лежання;

запаси питної води (2 л на добу на особу);

контейнери для продуктів;

резервні засоби освітлення (ліхтарі, акумулятори);

вогнегасники;

аптечка першої допомоги;

засоби зв'язку (телефон, інтернет, радіоприймач) [39].

Пожежна безпека:

заборонено використання горючих матеріалів в оздобленні;

необхідне встановлення пожежної сигналізації та засобів гасіння;

приміщення повинно мати евакуаційний план і маркування шляхів виходу [16].

Гідроізоляція та вентиляція:

захист від підтоплення та ґрунтових вод;

підтримка температури не нижче +10 °С взимку та вологості не більше 70%;

наявність повітроводів і фільтрів для очищення повітря від токсичних речовин [40].

Додаткові вимоги до експлуатації укриттів:

укриття має бути готовим до використання протягом 12 годин;

усі входи повинні бути доступними для осіб з інвалідністю та маломобільних людей (пандуси, ліфти);

табличка з написом «Місце для укриття» повинна надати інформацію про власника споруди, її балансоутримувача, відповідну особу та місце зберігання ключів [13].

Проектування та утримання укриттів у багатофункціональних центрах має забезпечувати максимальний рівень безпеки та комфортні умови перебування в умовах екологічної ситуації [39], [13].

ВИСНОВКИ

Практичним результатом проведеної роботи стала розробка концепції сучасного багатофункціонального культурного центру на прикладі об'єкта, у якій застосовуються новітні технології та інноваційний підхід до проєктування громадських просторів .

Архітектурне середовище культурних осередків безпосередньо впливає на якість соціокультурного процесу та рівень активізації громади. Більшість закладів культури в Україні та країнах Східної Європи досі функціонують у будівлях, зведених за типовими проєктами радянської доби, які вже не відповідають актуальним запитам активного населення та потребам малих міст. Оновлення потребує не лише змісту культурної діяльності, а й її фізичне середовище – архітектурно-планувальні рішення, що відображають принципи «архітектурного теруару» та сприяють створенню відкритого, безпечного та інклюзивного простору для всіх мешканців.

У процесі роботи над проєктом було проведено глибоке дослідження існуючого міжнародного досвіду організації культурно-видовищних хабів, а також аналіз можливих шляхів реалізації даної концепції в умовах складного ландшафту. Основна мета – створення простору, який буде безпечним, інтегрованим у природу та мотивуватиме містян до активної участі в публічному житті через унікальну форму будівлі-пандуса .

Проєкт також враховує передовий закордонний досвід у сфері проєктування громадських центрів (зокрема Польщі та Скандинавії), містить аналіз прогресивних архітектурно-планувальних рішень, особливостей організації експлуатованих покрівель та функціонального зонування атріумних будівель.

Основні характеристики закладу:

- Загальна площа: 2145,5 м²
- Площа забудови: 1180 м²

- Будівельний об'єм: 8620 м³
- Габарити: Вісь «А-Л» – 42,5 м; Вісь «1-15» – 85,0 м
- Тип будівлі: трирівневий культурний центр (з підземним паркінгом) на 250 місць
- Конструктивні рішення: монолітний залізобетон + бетонні панелі терацо + дерев'яне рейкування + панорамне скління; перекриття: монолітні; покрівля: експлуатована зелена система «пандус-дах».

Архітектурно-планувальна структура культурного центру забезпечує зручність соціальної взаємодії та комфортне перебування відвідувачів і персоналу, а також відповідає функціональним, естетичним, санітарно-гігієнічним, екологічним та технічним нормам. Проектом передбачена можливість майбутньої трансформації внутрішніх просторів, що дозволить адаптувати об'єкт до динамічних потреб сучасного суспільства.

Особлива увага приділена питанням безпеки життєдіяльності, цивільного захисту (використання паркінгу як укриття), охорони праці, протипожежної безпеки, повної інклюзивності маршрутів та санітарних норм. Важливим аспектом проєкту є застосування енергоефективних технологій (теплові насоси, рекуперація) та використання натуральних матеріалів, які сприяють створенню здорового мікроклімату та підтримці екологічного балансу території.

Розроблені науково-теоретичні матеріали можуть бути використані при розробці нових нормативних документів та рекомендацій для проєктування центрів активності у малих містах, а також у навчально-методичних посібниках з архітектурного проєктування ландшафтно-інтегрованих об'єктів. Запропоновані рішення мають високе практичне значення та можуть бути реалізовані в реальному будівництві сучасних культурних хабів як в Україні, так і за її межами.

СПИСОК ВИКОРИСТАНИХ ДЖЕРЕЛ

1. **Абрамов Ю. О.** Протипожежний захист громадських будівель та споруд. Харків : АЦЗУ, 2021. 210 с.
2. **Арістотель.** Поетика / пер. з давньогр. Київ : Мистецтво, 1986. 150 с.
3. **Архітектура Львова: Час і стилі. XIII–XXI ст.** / за ред. Ю. О. Бірюльова. Львів : Центр Європи, 2008. 720 с.
4. **Архітектура України XIX — початку XX ст.** / під ред. В. Г. Заболотного. Київ : Будівельник, 1964. 240 с.
5. **Барабаш М. С.** Монолітні залізобетонні конструкції громадських будівель. Київ : Каравела, 2021. 210 с.
6. **Беляков Ю. П.** Архітектурна форма: концепція та реалізація. Київ : Фенікс, 2018. 256 с.
7. **Бойко О. Г.** Смарт-місто та культурний хаб: нові виклики. Львів : Політехніка, 2022. 140 с.
8. **Вахненко П. Ф.** Проектування залізобетонних конструкцій. Київ : Будівельник, 2018. 188 с.
9. **Вітрувій.** Десять книг про архітектуру. Харків : Фоліо, 2014. 288 с.
10. **Гейл Я.** Міста для людей / пер. з англ. Київ : Канон, 2018. 280 с.
11. **Гірняк М. С.** Архітектура клубних будівель: еволюція та сучасність. Львів : Растр-7, 2011. 190 с.
12. **ДБН В.1.1-7:2016.** Пожежна безпека об'єктів будівництва. Загальні вимоги. Київ : Мінрегіон України, 2016. 52 с. URL: <https://e-construction.gov.ua/>
13. **ДБН В.2.2-5:2023.** Захисні споруди цивільного захисту. Київ : Мінрегіон України, 2023. 98 с. URL: <https://zakon.rada.gov.ua/>

14. **ДБН В.2.2-9:2018.** Громадські будинки та споруди. Основні положення. Київ : Мінрегіон України, 2018. 132 с.
15. **ДБН В.2.2-16:2019.** Культурно-видовищні та дозвіллєві заклади. Київ : Мінрегіон України, 2019. 68 с.
16. **ДБН В.2.2-40:2018.** Інклюзивність будівель і споруд. Основні положення. Київ : Мінрегіон України, 2018. 64 с.
17. **ДБН В.2.3-15:2007.** Споруди транспорту. Автостоянки і гаражі для легкових автомобілів. Київ : Мінрегіонбуд України, 2007. 54 с.
18. **Державні санітарні норми та правила «Гігієнічні вимоги до улаштування та експлуатації громадських будівель».** Київ : МОЗ України, 2019. URL: <https://moz.gov.ua/>
19. **ДСТУ Б В.2.1-10-2009.** Основи та фундаменти споруд. Київ : Мінрегіонбуд України, 2009. 104 с.
20. **ДСТУ Б В.2.6-14-97.** Конструкції будинків і споруд. Гідроізоляція. Київ : Держстандарт України, 1997. 60 с.
21. **Дунич Ю. О.** Екологічні аспекти проектування експлуатованих покрівель. Львів : ПП «Арал», 2020. 112 с.
22. **Європейська культурна конвенція (ETS № 18).** Страсбург : Рада Європи, 1954. URL: <https://coe.int/>
23. **Закон України «Про культуру» № 2778-VI.** Київ : Відомості Верховної Ради, 2011. URL: <https://zakon.rada.gov.ua/laws/show/2778-17>
24. **Закон України «Про місцеве самоврядування в Україні» № 280/97-ВР.** Київ : ВВР, 1997. URL: <https://zakon.rada.gov.ua/laws/show/280/97-вр>
25. **Закон України «Про охорону культурної спадщини» № 1805-III.** Київ : ВВР, 2000. URL: <https://zakon.rada.gov.ua/laws/show/1805-14>
26. **Земська архітектура України.** Монографія / В. П. Чепелик. Київ : НДІТІАМ, 2000. 156 с.
27. **Ігнатов Ю. В.** Акустика залів. Київ : Техніка, 2019. 144 с.

28. **Ковальська Г. Л.** Архітектура дитячих навчальних закладів малої місткості. Київ : КНУБА, 2008. 164 с.
29. **Ковальський А.** Ревіталізація малих міст Європи: польський досвід. Варшава : ArchPress, 2021. 188 с.
30. **Козак Ю. Р.** Естетика бетонних та дерев'яних конструкцій у сучасному дизайні. Київ : Будівельник, 2021. 112 с.
31. **Конвенція ООН про права осіб з інвалідністю.** Київ : Офіційний вісник України, 2010. URL: https://zakon.rada.gov.ua/laws/show/995_g71
32. **Кравченко О. В.** Інженерне обладнання будівель із зеленими покрівельними системами. Київ : Будівельник, 2022. 156 с.
33. **Кравченко С. В.** Естетика мінімалізму в сучасній архітектурі. Львів : Растр-7, 2020. 112 с.
34. **Культурна політика та мистецька практика в Україні** / ред. В. Скуратівський. Київ : Інститут культурології, 2015. 156 с.
35. **Куцевич В. І.** Дизайн архітектурного середовища: Методологія проектування. Київ : Фенікс, 2017. 300 с.
36. **Лишак В. І.** Розрахунок монолітних каркасних будівель зі складними планами. Київ : Будівельник, 2017. 142 с.
37. **Майстренко С. С.** Соціологія публічного простору. Підручник. Київ : Академія, 2020. 240 с.
38. **Мельник А. М.** Експлуатація складних архітектурних об'єктів. Львів : Растр-7, 2019. 158 с.
39. **Мельник Д. О.** Архітектура як інструмент соціальної активізації. Київ : Основа, 2023. 128 с.
40. **Наказ МВС України № 579.** Вимоги щодо утримання та експлуатації захисних споруд цивільного захисту. Київ : Офіційний вісник України, 2018.

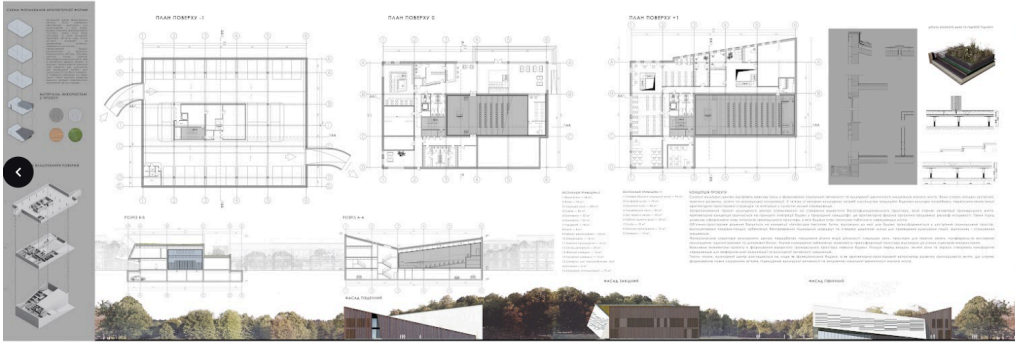
41. **Народні дома України: Історія та архітектура** / упоряд. І. П. Криворучко. Львів : Видавництво Львівської політехніки, 2005. 180 с.
42. **Нойферт Е.** Проєктування і будівництво / пер. з нім. Київ : Основа, 2014. 584 с.
43. **Ольденбург Р.** Третє місце: посібник з міського простору. Київ : Основа, 2021. 320 с.
44. **Олійнак О. П.** Архітектурне дерево: технології та дизайн. Київ : Фенікс, 2021. 144 с.
45. **Орлов С. О.** Театральні технології та обладнання. Львів : Видавництво Львівської політехніки, 2022. 180 с.
46. **Павленко І. В.** Еволюція громадських центрів у Східній Європі (1990-2020). Харків : ХНУБА, 2021. 160 с.
47. **Прокопенко О. В.** Безпека громадських будівель: моніторинг та контроль. Київ : Техніка, 2021. 134 с.
48. **Просвіта в Галичині: історія і сучасність.** Тернопіль : Джура, 2002. 210 с.
49. **Русова С. Ф.** Вибрані педагогічні твори. Київ : Освіта, 1996. 304 с.
50. **Савченко О. В.** Водовідведення з плоских та ландшафтних покрівель. Київ : Будівельник, 2021. 128 с.
51. **Санітарний регламент для закладів культури та видовищних споруд.** Львів : Медицина і право, 2021. 92 с.
52. **Сидоренко М.** Культурні хаби: нові типології громадських просторів. Львів : Політехніка, 2025. 140 с.
53. **Сорока Л. М.** Сучасні виставкові технології в архітектурі. Київ : Мистецтво, 2021. 176 с.
54. **Теорія архітектурного формотворення** / за ред. В. А. Гнатюка. Київ : КНУБА, 2021. 184 с.

55. **Теорія та практика проєктування енергоефективних громадських будівель** / за ред. А. І. Павлова. Київ : Основа, 2023. 192 с.
56. **Ткачук О. П.** Сучасні тенденції архітектури громадських будівель. Київ : КНУБА, 2019. 144 с.
57. **Тітов В. О.** Фасадні системи сучасних громадських будівель. Київ : Основа, 2022. 168 с.
58. **Універсальний дизайн: Навчальний посібник** / за ред. С. Глушко. Київ : ПРООН в Україні, 2018. 180 с.
59. **Хані-Магомедов С. О.** Конструктивізм у радянській архітектурі. Москва : Стройиздат, 1986. 240 с.
60. **Харитонов Д. С.** Організація музейних та виставкових фондів. Київ : Мистецтво, 2022. 120 с.
61. **Architecture of Lesser Poland: Integration of Form and Context** / ed. by J. Nowak. Krakow : PolyPress, 2022. 215 p.
62. **Frampton K.** Studies in Tectonic Culture: The Poetics of Construction. Cambridge : MIT Press, 2001. 492 p.
63. **Gehl J.** Life Between Buildings: Using Public Space. New York : Island Press, 2011. 216 p.
64. **Jodidio P.** Public Architecture Now! Cologne : Taschen, 2018. 416 p.
65. **Lynch K.** Site Planning. Cambridge : MIT Press, 1984. 450 p.
66. **Mero-TSK.** Системи фальшпідлог для сучасних інтер'єрів. Вюрцбург : Mero-TSK International, 2021. 60 с.
67. **Pallasmaa J.** The Eyes of the Skin: Architecture and the Senses. John Wiley & Sons, 2012. 128 p.
68. **Reid G. W.** Landscape Architecture: From Concept to Form. New York : Wiley, 2022. 312 p.
69. **Roberts M.** Terroir in Architecture: materials and context. London : Phaidon, 2020. 210 p.

70. **Schüco.** Світлопрозорі фасади та панорамні системи. Білефельд : Schüco International KG, 2023. 120 с.
71. **Slessor C.** Eco-Tech: Sustainable Architecture and High Technology. Thames & Hudson, 2001. 192 p.
72. **Smart Buildings: Advanced Control and Optimization** / ed. by F. Wang. Elsevier, 2023. 240 p.
73. **Sustainable Building Systems and Construction for Designers** / ed. by L. M. Levy. New York : Wiley, 2021. 312 p.
74. **Ustawa z dnia 7 lipca 1994 r. — Prawo budowlane.** Warszawa : Dziennik Ustaw, 2023. URL: <http://isap.sejm.gov.pl/>
75. **ZinCo.** Технічні рішення для експлуатованих зелених дахів. Штутгарт : ZinCo GmbH, 2022. 84 с.

ДОДАТКИ

КУЛЬТУРНИЙ ЦЕНТР ЯК АРХІТЕКТУРНО-ПРОСТОРОВИЙ ІНСТРУМЕНТ АКТИВІЗАЦІЇ ГРОМАДСЬКОГО ЖИТТЯ МАЛОГО МІСТА



K I N G D A N Y L O U N I V E R S I T Y

ПЛАГІАТ



Звіт подібності

Метадані

ДОКУМЕНТ

Заголовок

Кваліфікаційна робота

Автор

Богайчук_М_В_

Науковий керівник / Експерт

ІД документа

333294475

ОРГАНІЗАЦІЯ

Назва організації

King Danylo University

підрозділ

King Danylo University

ЗВІТ

Дата звіту

2/17/2026

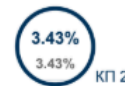
Дата редагування

Обсяг знайдених подібностей

Коефіцієнт подібності визначає, який відсоток тексту по відношенню до загального обсягу тексту було знайдено в різних джерелах. Зверніть увагу, що високі значення коефіцієнта не автоматично означають плагіат. Звіт має аналізувати компетентна / уповноважена особа.



25
Довжина фрази для коефіцієнта подібності 2



11268
Кількість слів

89771
Кількість символів