

**ЗАКЛАД ВИЩОЇ ОСВІТИ  
«УНІВЕРСИТЕТ КОРОЛЯ ДАНИЛА»**

**Факультет суспільних і прикладних наук  
Кафедра архітектури та будівництва**

На правах рукопису

**Зобків Михайло Романович**

УДК 725.5

**АРХІТЕКТУРНО-ПЛАНУВАЛЬНІ ОСОБЛИВОСТІ ГОТЕЛЬНО-  
РЕСТОРАННОГО КОМПЛЕКСУ В ЕТНІЧНОМУ СТИЛІ**

Спеціальність 191 – «Архітектура та містобудування»

Кваліфікаційна робота на здобуття освітнього ступеня магістра

Науковий керівник:  
Доктор філософії,  
доцент кафедри архітектури та будівництва  
Жирак Р.М.

Івано-Франківськ – 2026

ЗВО «Університет Короля Данила»  
Факультет суспільних і прикладних наук

Кафедра архітектури та будівництва


Освітній рівень «магістр»

Спеціальність: 191 «Архітектура та містобудування»

**ЗАТВЕРДЖУЮ**

**Завідувач кафедри**

**архітектури та будівництва**

  
**Р.М. ЖИРАК**  
*“ 23 ” лютого 2026 року*

**ЗАВДАННЯ  
НА КВАЛІФІКАЦІЙНУ РОБОТУ СТУДЕНТА**

Зобківа Михайла Романовича

1. Тема проєкту: «Архітектурно-планувальні особливості готельно-ресторанного комплексу в етнічному стилі»

Керівник роботи: доктор філософії, доцент кафедри архітектури та будівництва Жирак Р.М.

Затверджені наказом вищого навчального закладу від “\_27\_”\_08\_2025\_ року № 77/с.

2. Термін подання студентом роботи: 10.02.2026 року

3. Вихідні дані до роботи: генплан, ситуаційна схема, мапи-схеми, фото аналіз існуючої ситуації, наукова література за темою дослідження.

4. Зміст роботи (перелік питань, які потрібно розробити):

ВСТУП: актуальність та мета роботи, завдання, предмет і об'єкт дослідження, наукова новизна роботи, практичне значення отриманих результатів, апробація результатів роботи, структура роботи.

Розділ I. АНАЛІТИЧНИЙ ОГЛЯД: історія виникнення розвитку готельно-туристичних комплексів, зарубіжний досвід проєктування, український досвід створення центрів гостинності.

Розділ II. ПЕРЕДПРОЄКТНА ЧАСТИНА: нормативно-правове забезпечення; методика дослідження; містобудівні принципи розміщення громадських закладів; загальна характеристика території дослідження.




Розділ III. ПРОЄКТНА ЧАСТИНА: концептуальні засади формування готельно-ресторанного комплексу в етнічному стилі; містобудівне рішення та розміщення комплексу в структурі населеного пункту; функціонально-планувальна організація території готельно-ресторанного комплексу; архітектурно-планувальні рішення будівлі готельно-ресторанного комплексу; об'ємно-просторове та фасадне рішення будівлі готельно-ресторанного комплексу в етнічному стилі; конструктивні рішення будівлі готельно-ресторанного комплексу; інженерне забезпечення та автономність готельно-ресторанного комплексу; благоустрій та озеленення території готельно-ресторанного комплексу; візуально-просторові сценарії використання комплексу; техніко-економічні показники проєктного рішення

Розділ V. ОХОРОНА ПРАЦІ: охорона праці, загальні положення; особливості будівництва в гірській місцевості; пожежна безпека; цивільний захист.

## ВИСНОВКИ

5. Перелік графічного матеріалу (з точним зазначенням обов'язкових креслень): генеральний план; ситуаційна схема; існуючий досвід, фотофіксація, візуалізація.

## 6. Консультанти розділів роботи:

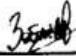
Розділ	Прізвище, ініціали та посада консультанта	Підпис, дата	
		Завдання видав	Завдання прийняв
Вступ	Жирак Р.М. доктор філософії, доцент кафедри архітектури та будівництва		
Розділ I. Аналітичний огляд	Жирак Р.М. доктор філософії, доцент кафедри архітектури та будівництва		
Розділ II. Передпроектна частина	Косьмій М.М. доктор архітектури, професор		
Розділ III. Проектна частина	Гончарик Р.П. доктор філософії, доцент кафедри архітектури та будівництва		
Розділ V. Охорона праці та цивільний захист	Касіянчук В.Д. К.т.н., професор кафедри архітектури та будівництва		
Висновки. Нормоконтроль	Жирак Р.М. доктор філософії, доцент кафедри архітектури та будівництва		

7. Дата видачі завдання: 03 вересня 2025 р.

## КАЛЕНДАРНИЙ ПЛАН

№ з/п	Назва етапів кваліфікаційної роботи	Термін виконання етапів роботи	Примітка
1.	Вступ	03.09.2025 р. – 15.09.2025 р.	
2.	Розділ I. Аналітичний огляд	16.09.2025 р. – 09.10.2025 р.	
3.	Розділ II. Передпроектна частина	10.10.2025 р. – 05.11.2025 р.	
4.	Розділ III. Проектна частина	06.11.2025 р. – 19.01.2026 р.	

5.	Розділ IV. Охорона праці. Висновки	20.01.2026 р. – 21.01.2026 р.	
6.	Оформлення роботи та підготовка до захисту	22.01.2026 р. – 10.01.2026 р.	

Студент  Зобків М.Р.  
(підпис) (прізвище та ініціали)

Керівник роботи  Жирак Р.М.  
(підпис) (прізвище та ініціали)

## АНОТАЦІЯ

Метою дослідження магістерської роботи є розробка архітектурного проекту готельно-ресторанного комплексу в етнічному стилі, обґрунтованого з позицій сучасних архітектурно-планувальних підходів, аналізу світового й вітчизняного досвіду та чинних нормативних вимог, з урахуванням локального природного й містобудівного контексту та актуальних умов експлуатації.

В першому розділі розглянуто інноваційні підходи до розвитку сучасних готельно-туристичних комплексів. У сучасних умовах глобалізації, діджиталізації та змін у поведінці споживачів інновації стають ключовим чинником конкурентоспроможності готельно-туристичних комплексів.

В другому розділі розглянуто нормативно-правове забезпечення функціонування готельно-туристичного комплексу. Нормативно-правове забезпечення функціонування готельно-туристичного комплексу є комплексною системою законодавчих і підзаконних актів, державних будівельних норм та стандартів, які регламентують процеси проєктування, будівництва, експлуатації та надання туристичних і готельно-ресторанних послуг.

Третій розділ представляє загальні дані, концептуальні засади формування готельно-ресторанного комплексу в етнічному стилі. Проєкт готельно-ресторанного комплексу сформовано як цілісну архітектурну систему, в основі якої лежить поєднання традиційної регіональної образності з сучасними функціонально-планувальними та конструктивними вимогами до об'єктів готельної інфраструктури.

В четвертому розділі розглянуто про охорону праці. Загальні положення. Охорона праці являє собою комплекс заходів правового, соціально-економічного, технічного, санітарного та профілактичного характеру, метою яких є забезпечення збереження життя, здоров'я та

працездатності працівників під час виконання ними службових обов'язків.

КЛЮЧОВІ СЛОВА: ГОТЕЛЬНО-РЕСТОРАННИЙ КОМПЛЕКС, НОРМАТИВНО-ПРАВОВЕ ЗАБЕЗПЕЧЕННЯ, СУЧАСНІ УМОВИ ГЛОБАЛІЗАЦІЇ, ГОТЕЛЬНО-ТУРИСТИЧНИЙ КОМПЛЕКС, ОХОРОНА ПРАЦІ, КОМПЛЕКС ЗАХОДІВ.

## ЗМІСТ

<b>ПЕРЕЛІК УМОВНИХ ПОЗНАЧЕНЬ І СКОРОЧЕНЬ</b>	8
<b>ВСТУП</b>	9
<b>РОЗДІЛ I. АНАЛІТИЧНИЙ ОГЛЯД</b>	13
1.1. Інноваційні підходи до розвитку сучасних готельно-туристичних комплексів	13
1.2. Етностиль в архітектурі громадських комплексів	17
1.3. Гуцульська архітектура, стильові особливості	19
1.4. Світовий досвід готельно-туристичних комплексів в етностилі	23
1.5. Аналіз тенденцій формування готельно-туристичних комплексів в Україні	28
<b>РОЗДІЛ II. ПЕРЕДПРОЄКТНА ЧАСТИНА</b>	30
2.1. Нормативно-правове забезпечення функціонування готельно-туристичного комплексу	30
2.2. Методи і медика дослідження	33
2.3. Особливості функціонального зонування та розміщення готельно-туристичних комплексів	35
2.4. Містобудівна характеристика території	37
<b>РОЗДІЛ III. ПРОЄКТНА ЧАСТИНА</b>	40
3.1. Концептуальні засади формування готельно-ресторанного комплексу в етнічному стилі	40
3.2. Містобудівне рішення та розміщення комплексу в структурі населеного пункту	42
3.3. Функціонально-планувальна організація території готельно-ресторанного комплексу	45
3.4. Архітектурно-планувальні рішення будівлі готельно-ресторанного комплексу	47
3.5. Об'ємно-просторове та фасадне рішення будівлі готельно-ресторанного комплексу в етнічному стилі	51

3.6. Конструктивні рішення будівлі готельно-ресторанного комплексу	54
3.7. Інженерне забезпечення та автономність готельно-ресторанного комплексу	57
3.8. Благоустрій та озеленення території готельно-ресторанного комплексу	61
3.9. Візуально-просторові сценарії використання комплексу	64
3.10. Техніко-економічні показники проєктного рішення	66
<b>РОЗДІЛ IV. ОХОРОНА ПРАЦІ</b>	69
4.1. Охорона праці. Загальні положення	69
4.2. Пожежна безпека	71
4.3. Цивільний захист в готельно-туристичних комплексах етнічного стилю	73
<b>ВИСНОВКИ</b>	76
<b>СПИСОК ВИКОРИСТАНИХ ДЖЕРЕЛ</b>	78
<b>ДОДАТКИ</b>	

## **ПЕРЕЛІК УМОВНИХ ПОЗНАЧЕНЬ І СКОРОЧЕНЬ**

АСО – автоматична система оповіщення

ГК – готельний комплекс

ДБН – Державні будівельні норми України

ДСНС – Державна служба України з надзвичайних ситуацій

ЗІЗ – засоби індивідуального захисту

ЗКС – Захисна конструкція споруди

ЗСЦЗ – захисна споруда цивільного захисту

ОП – охорона праці;

ПГ – пожежогасіння

ПРУ – протирадіаційне укриття

СПЗ – система протипожежного захисту

ЦЗ – цивільний захист

ЦЗ – цивільний захист;

## ВСТУП

Сучасний етап розвитку архітектури готельно-ресторанних комплексів характеризується пошуком нових просторових і художніх рішень, здатних поєднати високий рівень комфорту, функціональну ефективність та збереження культурної ідентичності територій. В умовах глобалізації та стандартизації архітектурного середовища особливої актуальності набуває звернення до етнічних традицій як важливого джерела формоутворення, що дозволяє створювати унікальні, впізнавані та конкурентоспроможні об'єкти туристичної інфраструктури.

Готельно-ресторанні комплекси в етнічному стилі відіграють значну роль у розвитку туризму, формуванні позитивного іміджу регіонів та збереженні нематеріальної культурної спадщини. Архітектурно-планувальні рішення таких об'єктів мають не лише забезпечувати належні умови проживання та обслуговування відвідувачів, а й відображати традиційні принципи просторової організації, характерні матеріали, пропорції та образні мотиви народної архітектури, адаптовані до сучасних нормативних і технологічних вимог.

Актуальність дослідження зумовлена зростанням попиту на автентичні туристичні враження та розвитком внутрішнього туризму, особливо в рекреаційно привабливих регіонах України. У цих умовах готельно-ресторанні комплекси в етнічному стилі стають важливими елементами просторової структури територій, поєднуючи функції розміщення, харчування, рекреації та культурної комунікації. Водночас відсутність систематизованих підходів до архітектурно-планувального формування таких об'єктів часто призводить до поверхневого використання етнічних мотивів без глибокого осмислення їх функціонального та просторового потенціалу. Особливої уваги потребує проблема поєднання етностилістичних рішень із вимогами чинної нормативно-правової бази, енергоефективності, інклюзивності та безпеки.

Сучасний готельно-ресторанний комплекс повинен відповідати високим стандартам експлуатації, забезпечувати комфорт для різних категорій користувачів і водночас зберігати автентичність архітектурного образу, що є складним і багатограним завданням для архітектора.

У цьому контексті дослідження архітектурно-планувальних особливостей готельно-ресторанного комплексу в етнічному стилі є актуальним і науково значущим. Воно спрямоване на узагальнення теоретичних положень, аналіз світового та вітчизняного досвіду, а також формування практичних рекомендацій щодо проєктування об'єктів, які гармонійно поєднують традиції народної архітектури з сучасними функціональними та технологічними рішеннями.

Проблематику архітектурно-планувального формування готельних і туристичних комплексів, а також особливості проєктування готелів і об'єктів туристичної інфраструктури в Україні досліджували такі сучасні науковці: Ковальська О. Є. [26] розглядає просторові та містобудівні аспекти розміщення сучасних готелів у містах України; Коваленко О. В. [25] своє дослідження присвячував концептуальним формам готельно-туристичних комплексів в Україні та світі, їхнім особливостям і тенденціям розвитку; Ніколайчук О. А. [33] у статтях аналізує вимоги до етноготелів та відповідність існуючих українських комплексів цим вимогам, формулюються рекомендації для їх проєктування з урахуванням етнокультурних особливостей.

**Метою роботи** є розробка архітектурного проєкту готельно-ресторанного комплексу в етнічному стилі, обґрунтованого з позицій сучасних архітектурно-планувальних підходів, аналізу світового й вітчизняного досвіду та чинних нормативних вимог, з урахуванням локального природного й містобудівного контексту та актуальних умов експлуатації.

Для досягнення поставленої мети в роботі передбачено вирішення таких **основних завдань**:

- проаналізувати сучасні тенденції проєктування готельно-ресторанних комплексів у міжнародній та національній архітектурній практиці як передумову формування власного проєктного рішення;

- дослідити архітектурно-планувальні та просторово-композиційні особливості об'єктів готельно-туристичної інфраструктури з урахуванням функціональної структури, комфортності та організації сервісних процесів;

- визначити принципи інтеграції етнічних мотивів у сучасне архітектурне середовище без втрати функціональної ефективності та нормативної відповідності об'єкта;

- розробити архітектурно-планувальне рішення готельно-ресторанного комплексу в етнічному стилі, що включає формування генерального плану, функціонально-планувальної структури, об'ємно-просторової композиції, фасадних рішень і техніко-економічних показників;

- обґрунтувати прийняті проєктні рішення з урахуванням вимог енергоефективності, безпеки, інженерного забезпечення та сучасних умов експлуатації.

**Об'єкт дослідження** є готельно-ресторанні комплекси як об'єкти архітектурного проєктування та туристичної інфраструктури.

**Предмет дослідження** – архітектурно-планувальні рішення запроєктованого готельно-ресторанного комплексу в с. Стримба Надвірнянської ТГ в етнічному стилі, зокрема його функціональна структура, просторово-композиційні особливості, принципи формування архітектурного образу та способи адаптації етнічних традицій до сучасних вимог архітектури і містобудування.

**Наукова новизна роботи** полягає в розвитку архітектурно-планувальних підходів до проєктування готельно-ресторанних комплексів рекреаційного типу з урахуванням етнокультурної ідентичності регіону та актуальних безпекових викликів. У роботі узагальнено взаємозв'язок між техніко-економічними показниками проєктного рішення, просторовою структурою будівлі та функціональною організацією території, що дозволяє розглядати готельно-ресторанний комплекс як цілісну архітектурно-просторову систему.

У роботі обґрунтовано, що техніко-економічні показники можуть виконувати не лише оціночну, а й формотворчу функцію, впливаючи на об'ємно-просторову композицію, масштабність забудови та характер взаємодії архітектурного об'єкта з природним ландшафтом.

**Практичне значення кваліфікаційної роботи** полягає у можливості безпосереднього використання розробленого архітектурного проєкту готельно-ресторанного комплексу в етнічному стилі як основи для подальшого проєктування, коригування або реалізації аналогічних об'єктів у рекреаційних та туристично привабливих регіонах.

Проєктні рішення, сформовані в роботі, можуть бути використані в практиці архітектурного проєктування для оптимізації функціональної структури готельно-ресторанних об'єктів, підвищення якості просторової організації, формування виразного архітектурного образу та інтеграції етнокультурних мотивів у сучасне середовище.

Матеріали роботи також можуть бути використані в навчальному процесі за спеціальністю «Архітектура та містобудування» як приклад комплексного проєктного підходу до створення об'єктів індустрії гостинності.

**Структура роботи:** кваліфікаційний проєкт складається з графічної частини – 6 м<sup>2</sup> та пояснювальної записки на 82 сторінки, яка включає 4 розділи, висновки, список використаних джерел – 43 позиції, додатки.

## РОЗДІЛ I. АНАЛІТИЧНИЙ ОГЛЯД

### 1.1. Інноваційні підходи до розвитку сучасних готельно-туристичних комплексів

У сучасних умовах глобалізації, діджиталізації та змін у поведінці споживачів інновації стають ключовим чинником конкурентоспроможності готельно-туристичних комплексів. Вони охоплюють широкий спектр рішень, від впровадження технологічних новацій до використання нових моделей просторової організації, сервісу та маркетингової взаємодії з клієнтами. Інноваційні підходи не лише покращують якість обслуговування, а й дозволяють створювати унікальний користувацький досвід, що формує лояльність і підвищує цінність бренду.

Одним із ключових напрямів інноваційного розвитку сучасних готельно-туристичних комплексів є глибока інтеграція цифрових технологій у всі етапи їх функціонування, від процесів бронювання до систем управління інженерною інфраструктурою та збирання зворотного зв'язку від гостей. Цифровізація стає не лише інструментом оптимізації обслуговування, а й формує нову парадигму взаємодії між готелем і клієнтом, підвищуючи ефективність менеджменту та задовольняючи зростаючі очікування споживачів у сфері сервісу. Одним із найпоширеніших елементів цифрових рішень є автоматизовані системи онлайн-бронювання, які інтегруються як у власні сайти готелів, так і в глобальні платформи (наприклад, Booking.com, Airbnb, Expedia тощо). Нові системи дають можливість в режимі реального часу керувати наявністю номерів, тарифами, умовами скасування та спеціальними пропозиціями, що сприяє гнучкій ціновій політиці й оптимізації завантаженості комплексу [6].

Інноваційним трендом останніх років стало впровадження мобільних застосунків, які дозволяють здійснювати самостійну реєстрацію (self

check-in) та виселення (check-out), отримувати цифрові ключі, здійснювати оплату послуг, формувати індивідуальні замовлення (room-service, додаткові сервіси, бронювання SPA-послуг тощо) без участі персоналу. Такий підхід не лише прискорює обслуговування, а й забезпечує гостям більшу автономність, що особливо актуально в умовах постпандемічного періоду, коли дистанційність та мінімізація контакту залишаються важливими факторами. Цифрові ключі на основі технологій Bluetooth або NFC дозволяють відкривати двері номерів за допомогою смартфона, підвищуючи як зручність, так і безпеку проживання. Також активно застосовуються чат-боти на базі штучного інтелекту, які надають довідкову інформацію, допомагають з вибором послуг, відповідають на поширені запитання та навіть генерують персоналізовані рекомендації щодо перебування, екскурсій чи ресторанів.

Невід'ємною частиною цифровізації є впровадження систем «розумного номера» (Smart Room) – інтерактивного управління освітленням, температурою, вентиляцією, затемненням вікон та мультимедійними засобами за допомогою голосових команд, мобільного застосунку або централізованої панелі управління. Такий підхід дозволяє не лише забезпечити високий рівень комфорту, а й оптимізувати енергоспоживання, знижуючи експлуатаційні витрати. Інтеграція таких систем із програмним забезпеченням готелю дозволяє персоналу ефективно реагувати на потреби гостей у режимі реального часу [20].

Окрім безпосередньої взаємодії з клієнтом, цифрові технології активно використовуються у внутрішньому менеджменті готельно-туристичних комплексів. CRM-системи (Customer Relationship Management) дозволяють збирати, зберігати та аналізувати інформацію про вподобання, поведінкові моделі та історію бронювань гостей, що є підґрунтям для створення персоналізованих послуг і підвищення рівня задоволеності клієнтів. Також активно застосовуються ERP-системи для

управління логістикою, постачанням, кадровими ресурсами, фінансами та технічним обслуговуванням комплексу. Таким чином, цифрові інновації стають центральним фактором модернізації готельно-туристичної галузі. Їх широке впровадження забезпечує не лише автоматизацію рутинних процесів, а й дозволяє перейти до нової моделі сервісу, орієнтованої на швидкість, персоналізацію, комфорт та ефективність. Це є вирішальним у контексті зростаючої конкуренції на туристичному ринку та очікувань сучасного користувача, який цінує технологічну досконалість поряд з якістю та автентичністю отриманого досвіду [31].

Важливим напрямом інноваційного розвитку сучасних готельно-туристичних комплексів є екологічно орієнтований підхід до проектування, будівництва та експлуатації об'єктів. В умовах зростання екологічної свідомості суспільства та глобальних змін клімату, питання сталості, енергоефективності та мінімізації негативного впливу на довкілля набувають першочергового значення. Сучасні готелі дедалі частіше позиціонують себе як відповідальні учасники ринку, впроваджуючи принципи сталого розвитку, які передбачають баланс між економічною вигодою, екологічною безпекою та соціальною відповідальністю. На практиці це виражається через використання енергоефективних рішень, зокрема світлодіодного освітлення, теплоізоляційних матеріалів нового покоління, багатофункціональних склопакетів, систем рекуперації тепла та розумного клімат-контролю. Значного поширення набуває впровадження відновлюваних джерел енергії – таких як сонячні панелі, теплові насоси, системи геотермального обігріву, які дозволяють суттєво знизити викиди CO<sub>2</sub> та залежність від традиційних енергоресурсів. Окрему увагу приділяють оптимізації водоспоживання, що реалізується через використання сантехніки з пониженим споживанням води, систем збирання дощової води, технологій очищення та повторного використання стічних вод для технічних потреб.

Такі рішення особливо актуальні в регіонах з нестачею водних ресурсів або високим туристичним навантаженням. Важливим компонентом екологічного підходу є система управління відходами – сортування сміття, використання багаторазових упаковок і засобів, відмова від одноразового пластику, компостування органічних залишків тощо. Такий підхід не лише знижує навантаження на екосистему, а й дозволяє позиціонувати готель як екологічно відповідальний бренд [42].

Естетика та інтер'єр готельно-туристичних комплексів також все частіше ґрунтується на принципах екодизайну, з використанням натуральних, сертифікованих та безпечних для здоров'я матеріалів, які легко утилізуються або підлягають вторинній переробці. Такі просторові рішення сприяють формуванню гармонійного середовища, яке позитивно впливає на фізичне й психологічне самопочуття гостей.

Паралельно з екологічними інноваціями, сучасна архітектура готельно-ресторанних об'єктів активно впроваджує нові концепції просторової організації та функціонального зонування. Відхід від традиційної схеми «номер – ресепшн – ресторан» зумовлений потребою створення багатофункціонального простору, здатного адаптуватися до різних сценаріїв використання. Замість жорсткої структури дедалі частіше застосовуються гнучкі формати, що передбачають інтеграцію коворкінгів, креативних студій, конференц-зон, бібліотек, арт-просторів, зон для медитацій і wellness-процедур у єдиний архітектурний об'єкт. Таке розширення функціоналу готельного простору відповідає запитам сучасного туриста, який очікує не лише комфортного проживання, а й можливості для роботи, відпочинку, творчості чи самоосвіти в межах одного середовища. Мультифункціональність і персоналізація простору дозволяють забезпечити індивідуальний підхід до кожного гостя та підвищити ефективність використання площі. Зони стають трансформованими, з можливістю швидкої адаптації до зміни потреб як

приклад, конференц-зала може функціонувати як концертний майданчик, виставкова галерея або простір для подій локального масштабу [20].

Узагальнюючи, екологічна та просторово-функціональна інноваційність у розвитку готельно-туристичних комплексів стає не лише відповіддю на сучасні виклики, а й важливою складовою конкурентної стратегії, що формує унікальну ціннісну пропозицію для клієнта, гармонізує взаємодію людини з природою та простором і створює нову якість гостинності у XXI столітті.

Значний вплив на розвиток галузі має тематизація та етнокультурна ідентичність об'єктів, що дозволяє створювати оригінальні готельно-ресторанні комплекси, інтегровані в локальний контекст. Інноваційним є поєднання елементів етнічного стилю з сучасними дизайнерськими та технологічними рішеннями, що формує нову якість простору автентичного, але водночас функціонального та привабливого для різних категорій туристів [20].

У структурі інновацій не менш важливим є людиноцентричний підхід, який передбачає максимальну орієнтацію на потреби та очікування гостей. Індивідуалізація сервісу, гнучкість у виборі пакета послуг, технології аналізу клієнтського досвіду (Big Data, CRM-системи) стають основою формування персоналізованих пропозицій.

Отже, інноваційні підходи в розвитку готельно-туристичних комплексів виявляються у гармонійному поєднанні технологічних, екологічних, соціокультурних та управлінських рішень. Їх системне впровадження дозволяє адаптувати готельну інфраструктуру до викликів сучасності, забезпечити стійке функціонування об'єктів, покращити якість послуг та зміцнити позиції на туристичному ринку.

## **1.2. Етностиль в архітектурі громадських комплексів**

Етностиль – це сукупність архітектурно-планувальних, художньо-образних і конструктивних рішень, сформованих на основі народних будівельних традицій, локальної культури та історико-етнографічних особливостей території, адаптованих до сучасних функціональних, технологічних і соціальних вимог [34].

Етностиль в архітектурі громадських комплексів є одним із важливих напрямів сучасного архітектурного проектування, що ґрунтується на переосмисленні традиційної матеріальної та духовної культури певного етносу з урахуванням вимог сьогодення. Його формування пов'язане з прагненням до збереження національної ідентичності, популяризації культурної спадщини та створення унікального архітектурного образу, який вирізняє об'єкт у просторі та підвищує його туристичну й соціокультурну привабливість [40].

В архітектурі громадських комплексів етностиль проявляється через систему просторово-планувальних, конструктивних, художньо-образних та декоративних рішень. Основою таких об'єктів є адаптація традиційних принципів народного будівництва: композиційної структури, пропорцій, масштабності, використання локальних матеріалів і форм – до сучасних функціональних та експлуатаційних вимог. Важливу роль відіграє контекстуальність, тобто органічне включення будівлі в природне та історико-культурне середовище. Для громадських комплексів етнічного спрямування характерним є зонування простору з урахуванням традиційних форм суспільного життя: відкриті й напіввідкриті простори, внутрішні дворики, галереї, тераси, що сприяють комунікації та створенню атмосфери автентичності. Планувальні рішення часто орієнтовані на поєднання громадських функцій із рекреаційними, що особливо актуально для готельно-ресторанних комплексів.

Художньо-образна складова етностилю формується через використання характерних для певного регіону архітектурних форм,

орнаментів, кольорової гами та декоративних елементів. Водночас у сучасних проєктах переважає не пряме копіювання історичних зразків, а їх інтерпретація з використанням новітніх технологій, сучасних конструктивних систем і матеріалів. Такий підхід забезпечує баланс між автентичністю та функціональністю [39].

Особливе значення в архітектурі громадських комплексів етнічного стилю має застосування екологічних та енергоефективних рішень, що відповідають традиційній філософії гармонійного співіснування людини з природою. Використання натуральних матеріалів, енергоощадних технологій, природної вентиляції та освітлення підсилює зв'язок об'єкта з локальним середовищем і відповідає принципам сталого розвитку.

Таким чином, етностиль в архітектурі громадських комплексів виступає не лише засобом формування виразного архітектурного образу, а й важливим інструментом збереження культурної спадщини, розвитку туризму та підвищення якості громадського простору. Для готельно-ресторанних комплексів він створює унікальну атмосферу, що сприяє формуванню емоційного зв'язку між простором і відвідувачем та підвищує конкурентоспроможність об'єкта.

### **1.3. Гуцульська архітектура, стильові особливості**

Гуцульська архітектура сформувалася в межах Українських Карпат як результат тривалого історичного розвитку, зумовленого природно-кліматичними, соціально-економічними та культурними чинниками. Ізольованість гірських поселень, складний рельєф, наявність значних лісових ресурсів і традиційний уклад життя гуцулів сприяли виникненню самобутньої архітектурної школи, що зберегла архаїчні риси народного будівництва та водночас набула високого рівня художньої виразності.

Початкові форми гуцульського житла та господарських споруд формувалися ще в період середньовіччя під впливом скотарського способу господарювання, сезонного пересування населення та потреби у швидкому зведенні надійних і довговічних будівель. Архітектурні рішення цього часу відзначалися простотою, компактністю та максимальним пристосуванням до суворих кліматичних умов гірської місцевості. Основним будівельним матеріалом було дерево, яке забезпечувало теплоізоляційні властивості, конструктивну гнучкість і доступність.

Основний етап становлення гуцульської архітектури припадає на XVIII–XIX століття, коли відбувається поступова уніфікація планувальних схем житла, господарських споруд і сакральних об'єктів. У цей період формується типова композиція гуцульського обійстя з чітким функціональним зонуванням, що відповідало потребам великої родини та господарської діяльності. Архітектура зазначеного періоду характеризується тісним зв'язком з природним середовищем, раціональним використанням матеріалів та високим рівнем декоративного опрацювання дерев'яних конструкцій. Особливого розвитку в цей час набуває сакральна архітектура, яка відіграла важливу роль у формуванні архітектурного образу гуцульського регіону. Дерев'яні церкви з хрестоподібними планами, багатоярусними верхами та складними просторовими композиціями стали не лише духовними осередками, а й архітектурними домінантами поселень. Їхня образність поєднувала конструктивну доцільність із символічним змістом, відображаючи світоглядні уявлення гуцулів та їхнє сприйняття навколишнього простору [43].

У другій половині XIX – на початку XX століття гуцульська архітектура зазнає впливу суспільно-економічних змін, зокрема розвитку торгівлі, ремесел і транспортних зв'язків. Водночас традиційні архітектурні форми зберігаються, адаптуючись до нових потреб.

З'являються більш складні планувальні рішення, зростає роль декоративного оздоблення, поширюється використання орнаментальної різьби, що набуває статусу важливого художнього елемента [36].

У ХХ столітті, попри процеси урбанізації та стандартизації будівництва, гуцульська архітектура зберегла свою ідентичність завдяки тісному зв'язку з народними традиціями та локальною культурою. Саме це забезпечило її актуальність у сучасних умовах як джерела формоутворення для проєктування громадських і готельно-ресторанних комплексів у Карпатському регіоні.

Гуцульська архітектура – це регіональний різновид української народної архітектури, що вирізняється домінуванням дерев'яного будівництва, адаптацією до гірського ландшафту та використанням символічно насичених декоративних елементів [34].

До основних стильових ознак гуцульської архітектури належать:

- переважне використання дерева як основного будівельного матеріалу;
- масивні зруби з чіткою тектонікою конструкцій;
- складні багатосхилі дахи з великими виносками для захисту від опадів;
- виразні силуети будівель, орієнтовані на рельєф місцевості;
- багатий різьблений декор, орнаментика, символічні мотиви;
- поєднання утилітарності та художньої виразності [36].

Особливе місце посідає сакральна гуцульська архітектура, для якої характерні хрестоподібні плани, багатоярусні верхи та складні просторові композиції, що формують домінанти гірського ландшафту.

Функціональна організація гуцульських будівель формувалася під впливом традиційного способу господарювання, соціальної структури родини та складних природно-кліматичних умов гірського середовища. Архітектурні рішення були спрямовані на забезпечення життєво

необхідних потреб населення в умовах обмежених ресурсів, сезонних коливань клімату та потреби в автономному існуванні господарства. У зв'язку з цим житлові, господарські та громадські споруди мали багатофункціональний характер і поєднували в межах одного об'єму кілька функцій, що зумовлювало компактність планувальної структури та раціональне використання внутрішнього простору. Традиційне гуцульське житло вирізнялося чіткою функціональною логікою, де простір організовувався з урахуванням сезонності використання приміщень, режиму праці та побуту мешканців. Планувальні схеми передбачали зонування внутрішнього простору на житлову, господарську та допоміжну частини, що дозволяло ефективно реагувати на зміну кліматичних умов протягом року. Такий підхід забезпечував тепловий комфорт, зменшення енергетичних витрат і підвищення загальної ефективності використання будівлі.

Важливим функціональним аспектом гуцульської архітектури була адаптація будівель до природних навантажень, зокрема сильних вітрів, значних снігових опадів і низьких температур. Це відображалось у виборі конструктивних рішень, компактності об'ємно-просторової композиції, орієнтації будівель відносно сторін світу та формуванні захищених напіввідкритих просторів. Ганки, галереї та криті переходи виконували не лише комунікаційну функцію, а й слугували проміжною ланкою між внутрішнім і зовнішнім середовищем, забезпечуючи поступовий перехід між просторами та тісний зв'язок з природним ландшафтом. Поєднання житлових і господарських функцій в єдиній структурі сприяло оптимізації щоденних побутових процесів і підвищенню рівня безпеки, що було особливо важливо в умовах гірської місцевості. Така організація простору формувала цілісну архітектурну систему, у якій функціональність не протиставлялася естетиці, а ставала основою для формування виразного архітектурного образу [41].

Функціональні принципи гуцульської архітектури зберігають свою актуальність у сучасному архітектурному проектуванні, зокрема при створенні готельно-ресторанних комплексів у Карпатському регіоні. Адаптація традиційних планувальних рішень до сучасних вимог комфорту, сервісу та безпеки дозволяє поєднувати ефективну функціональну організацію з автентичністю архітектурного образу, що є важливою складовою формування туристично привабливого та культурно ідентифікованого простору.

У сучасній архітектурній практиці гуцульський стиль зазнає трансформації та адаптації до нових соціально-економічних і технологічних умов. Відбувається перехід від прямого відтворення традиційних форм до інтерпретаційного підходу, який передбачає збереження ідентичності через образ, матеріали та просторові принципи.

Сучасні тенденції використання гуцульського стилю включають:

- поєднання традиційних форм із сучасними конструктивними системами;
- використання натуральних матеріалів у поєднанні зі склом, металом і сучасними утеплювачами;
- інтеграцію енергоефективних та екологічних технологій;
- формування етнічного образу через інтер'єр, ландшафт і малу архітектурну форму [36].

У готельно-ресторанних комплексах гуцульський стиль виконує не лише естетичну, а й ідентифікаційну та маркетингову функцію, формуючи унікальний просторовий досвід для відвідувачів і підсилюючи туристичну привабливість об'єкта.

#### **1.4. Світовий досвід готельно-туристичних комплексів в етностилі**

У сучасній світовій архітектурній практиці готельно-туристичні комплекси в етностилі посідають важливе місце як об'єкти, що поєднують функції розміщення, рекреації та культурної репрезентації регіону. Їхнє формування зумовлене зростанням попиту на автентичні туристичні враження, прагненням до збереження локальної ідентичності та впровадженням принципів сталого розвитку в архітектурі. У більшості країн етностиль у готельно-туристичних комплексах реалізується не шляхом прямого відтворення традиційних форм, а через сучасну інтерпретацію місцевих архітектурних традицій, матеріалів і просторових принципів.

Світовий досвід свідчить, що етностиль у готельній архітектурі тісно пов'язаний з поняттям вернакулярної та неовернакулярної архітектури, де ключовим є врахування кліматичних умов, природного ландшафту та історико-культурного контексту. Такі комплекси зазвичай характеризуються малою або середньою поверховістю, розосередженою забудовою, використанням локальних матеріалів і формуванням напіввідкритих просторів, які забезпечують візуальний та функціональний зв'язок із довкіллям.

Вернакулярна архітектура – це архітектура, що сформувалася без участі професійних архітекторів, на основі місцевих будівельних традицій, доступних матеріалів, кліматичних умов та соціально-культурних особливостей певного регіону. Вона є результатом колективного досвіду поколінь і відображає спосіб життя, господарювання, світогляд і цінності спільноти. Вернакулярна архітектура характеризується функціональною доцільністю, конструктивною простотою, адаптацією до природного середовища та органічним зв'язком із ландшафтом. У науковому контексті вернакулярна архітектура розглядається як первинна форма народного будівництва, що передує формуванню професійної архітектури й слугує важливим джерелом для вивчення регіональної ідентичності [34].

Неовернакулярна архітектура – це сучасний архітектурний напрям, що передбачає свідоме переосмислення та інтерпретацію принципів вернакулярної архітектури з використанням сучасних технологій, конструктивних систем і матеріалів. На відміну від традиційної вернакулярної архітектури, неовернакуляр не є спонтанним або стихійним явищем. Він формується в межах професійного архітектурного проектування та спрямований на збереження локальної ідентичності за умов сучасних функціональних, технічних і нормативних вимог. Неовернакулярна архітектура поєднує традиційні просторово-планувальні схеми, масштабність, образність і матеріальність з інноваційними рішеннями в галузі енергоефективності, екологічності та комфорту [34].

У країнах Азії етностиль у готельно-туристичних комплексах часто базується на традиційних житлових і сакральних типологіях, що формувалися протягом століть у тісному зв'язку з релігійними практиками та природним ландшафтом. Яскравим прикладом є Аманджіво (Amanjiwo) (рис. 1), архітектура якого інтерпретує принципи яванської храмової архітектури, використовуючи локальний камінь, терасовану композицію та систему відкритих і напіввідкритих просторів, зорієнтованих на взаємодію з навколишнім природним і культурним середовищем. Готель розташований у безпосередній близькості до храмового комплексу Боробудур, який входить до Списку Всесвітньої спадщини ЮНЕСКО, що зумовило особливо делікатний підхід до формування архітектурного образу та масштабності забудови. У цьому випадку етностиль виконує не лише естетичну функцію, а й слугує засобом інтеграції сучасного туристичного об'єкта в історико-культурний контекст світового значення [1].



Рис. 1. Готель Амандживо острів Ява, Індонезія

У країнах Африки етностиль у туристичних комплексах тісно пов'язаний з природним середовищем і культурою корінних народів, що зумовлює особливий підхід до формування архітектурного образу та функціональної організації простору. Такі об'єкти, як Singita Lebombo Lodge (рис. 2), поєднують мотиви традиційної архітектури місцевих спільнот з сучасними конструктивними рішеннями, використовуючи легкі каркасні системи, природну вентиляцію та панорамні простори, що мінімізують фізичне й візуальне втручання в ландшафт. Архітектурна композиція таких комплексів, як правило, підпорядковується рельєфу місцевості та природним домінантам, забезпечуючи органічне включення будівель у навколишнє середовище. Характерною особливістю африканських готельно-туристичних комплексів в етностилі є відмова від масивних об'ємів на користь розосередженої структури забудови, що повторює традиційні типи поселень і сприяє збереженню екосистем. Використання локальних матеріалів, нейтральної кольорової гами та відкритих планувальних рішень дозволяє досягти візуальної єдності архітектури з природним контекстом і водночас забезпечити високий

рівень комфорту для відвідувачів. Етностиль у подібних комплексах виконує не лише естетичну, а й екологічну та соціокультурну функцію, формуючи модель відповідального туризму. Архітектура стає інструментом збереження природних ресурсів, підтримки місцевих громад і популяризації традиційної культури, що відповідає сучасним концепціям сталого розвитку. Такий підхід демонструє, що етностиль у готельно-туристичних комплексах може бути ефективним засобом поєднання економічної доцільності, екологічної відповідальності та культурної ідентичності, що є важливим орієнтиром для проєктування подібних об'єктів в інших регіонах світу, зокрема в умовах гірських і рекреаційних територій [2].



Рис. 2 Готель Сінгіта Лебомбо Лодж, Південно-Африканська Республіка

Європейський досвід вирізняється прагненням до збереження історичних форм та інтеграції нових готельно-туристичних об'єктів у традиційне середовище. У гірських регіонах Альп поширені комплекси, що використовують принципи традиційної шале-архітектури, адаптовані до сучасних вимог енергоефективності та комфорту. Показовим є приклад Whitepod Eco-Luxury Hotel (рис. 3), де етностиль реалізовано через

переосмислення кочового житла у формі купольних модулів, інтегрованих у природний ландшафт без порушення його цілісності [3].



Рис. 3. Готель Вайтпод Еко-Лакшері, Монте Швейцарія

У Північній і Південній Америці етностиль у готельно-туристичних комплексах часто поєднує традиції корінних народів із сучасною архітектурною мовою. Такі об'єкти орієнтовані на створення унікального туристичного досвіду, де архітектура стає інструментом пізнання культури регіону. Значну увагу приділяють організації громадських просторів, використанню місцевих ремесел у декорі та інтеграції ландшафтного дизайну в загальну концепцію комплексу.

Аналіз світового досвіду показує, що готельно-туристичні комплекси в етностилі виконують кілька ключових функцій: формують впізнаваний архітектурний образ, підсилюють туристичну привабливість території, сприяють збереженню нематеріальної культурної спадщини та забезпечують сталий розвиток регіонів. Для Карпатського регіону України цей досвід є надзвичайно цінним, оскільки дозволяє адаптувати перевірені

світові підходи до місцевих умов, поєднуючи гуцульську архітектурну традицію з сучасними вимогами до готельно-ресторанних комплексів.

### **1.5. Аналіз тенденцій формування готельно-туристичних комплексів в Україні**

Формування готельно-туристичних комплексів в Україні відбувається під впливом низки соціально-економічних, культурних, природно-кліматичних та просторових чинників, а також сучасних викликів, пов'язаних із трансформацією туристичної галузі. Упродовж останніх десятиліть український ринок готельно-туристичних комплексів зазнав суттєвих змін, що проявляються у диверсифікації типів об'єктів, зростанні ролі регіональної ідентичності, орієнтації на внутрішній туризм та впровадженні принципів сталого розвитку.

Характерною рисою сучасного етапу є переорієнтація від масового типового готельного будівництва до комплексних об'єктів, які поєднують функції розміщення, харчування, рекреації, оздоровлення та культурного дозвілля. Такі комплекси дедалі частіше розглядаються не як ізольовані будівлі, а як багатофункціональні просторові утворення, інтегровані в природне або історико-культурне середовище. В умовах зростання попиту на автентичні туристичні враження посилюється інтерес до використання етностилу, локальних архітектурних традицій та природних матеріалів, що сприяє формуванню впізнаваного архітектурного образу [5].

Огляд сучасного стану готельно-туристичних комплексів в Україні свідчить про нерівномірність їхнього розвитку залежно від регіону. Найбільш активні процеси спостерігаються в рекреаційно привабливих територіях, де архітектурні рішення тісно пов'язані з ландшафтом і природними ресурсами. Водночас у міських та приміських зонах формуються комплекси ділового й подієвого туризму, для яких характерні

більш компактні планувальні структури та орієнтація на інтенсивне використання простору.

Оцінка тенденцій розвитку свідчить про поступовий перехід до комплексного підходу в проектуванні, коли архітектурно-планувальні рішення визначаються не лише функціональними вимогами, а й маркетинговою концепцією, цільовою аудиторією та сценаріями використання простору. Особлива увага приділяється формуванню громадських зон, відкритих і напіввідкритих просторів, які виконують роль комунікаційних і рекреаційних осередків та забезпечують емоційну привабливість середовища.

Архітектурно-планувальні особливості сучасних готельно-туристичних комплексів в Україні характеризуються переважанням мало- та середньоповерхової забудови, розосередженої композиції, чітким функціональним зонуванням та адаптацією до рельєфу місцевості. У планувальних схемах простежується тенденція до поєднання закритих і відкритих просторів, використання внутрішніх дворів, терас, галерей, що підсилює зв'язок між архітектурою та природним оточенням. Важливим аспектом є інтеграція ландшафтного дизайну в загальну структуру комплексу як повноцінного елемента архітектурного середовища [4].

Значну роль у формуванні сучасних готельно-туристичних комплексів відіграють екологічні та енергоефективні рішення. Використання натуральних матеріалів, локальних будівельних технологій, систем енергозбереження та природного освітлення відповідає як вимогам сталого розвитку, так і прагненню до формування комфортного та автентичного простору. У цьому контексті етностиль і неовернакулярні підходи стають ефективним інструментом поєднання традиційної архітектурної спадщини з сучасними технологіями.

Таким чином, аналіз тенденцій формування готельно-туристичних комплексів в Україні засвідчує поступову еволюцію від стандартних типологічних рішень до індивідуалізованих архітектурно-планувальних концепцій, орієнтованих на локальний контекст, сталий розвиток і створення унікального туристичного досвіду. Отримані висновки є важливою теоретичною та практичною основою для подальшого проєктування готельно-ресторанних комплексів в етнічному стилі.

## РОЗДІЛ II. ПЕРЕДРОЄКТНА ЧАСТИНА

### 2.1. Нормативно-правове забезпечення функціонування готельно-туристичного комплексу

Нормативно-правове забезпечення функціонування готельно-туристичного комплексу є комплексною системою законодавчих і підзаконних актів, державних будівельних норм та стандартів, які регламентують процеси проектування, будівництва, експлуатації та надання туристичних і готельно-ресторанних послуг. Дотримання чинної нормативно-правової бази є обов'язковою умовою забезпечення безпеки, функціональної ефективності, якості сервісу та відповідності об'єкта вимогам сталого розвитку.

Правове регулювання діяльності готельно-туристичних комплексів в Україні базується передусім на загальнодержавних законодавчих актах. Закон України «Про туризм» [23] визначає правові засади організації туристичної діяльності, вимоги до суб'єктів туристичного обслуговування, класифікацію засобів розміщення та основні принципи захисту прав споживачів туристичних послуг. Закон України «Про регулювання містобудівної діяльності» [22] встановлює правові та організаційні основи планування територій, проектування і будівництва об'єктів, зокрема готельно-туристичних комплексів, а також визначає вимоги щодо отримання містобудівних умов і обмежень та дозвільної документації.

Важливу роль у нормативному забезпеченні відіграє земельне та екологічне законодавство, яке регламентує використання земель рекреаційного призначення, природоохоронних територій і зон з особливим режимом забудови. Це є особливо актуальним для готельно-туристичних комплексів, розташованих у гірських, прибережних або історико-культурних ареалах, де архітектурні рішення мають узгоджуватися з вимогами охорони природної та культурної спадщини.

Архітектурно-планувальні та конструктивні рішення готельно-туристичних комплексів визначаються системою державних будівельних норм. Зокрема, ДБН щодо складу і змісту проєктної документації регламентують етапи проєктування, вимоги до функціонального зонування, доступності, інженерного забезпечення та благоустрою території. Окремі будівельні норми встановлюють вимоги до громадських будівель і споруд, у тому числі щодо площ приміщень, висотності, евакуаційних шляхів, санітарно-гігієнічних умов та інклюзивності середовища для маломобільних груп населення.

ДБН В.2.2-20:2008 «Будинки і споруди. Готелі» (зі Зміною № 1) встановлює вимоги до архітектурно-планувальних рішень, зокрема щодо мінімальних площ номерів, їхнього складу, висоти приміщень, природного та штучного освітлення, інсоляції, а також вимоги до вертикальних і горизонтальних комунікацій. Норми передбачають забезпечення безпечних евакуаційних шляхів, зручного доступу до громадських приміщень та функціональну ізоляцію допоміжних і технічних зон [13].

ДБН Б.2.2-12:2019 «Планування і забудова територій» є базовим нормативним документом, що регламентує принципи просторового планування та забудови населених пунктів і окремих територій в Україні. Норми визначають вимоги до функціонального зонування, щільності та параметрів забудови, організації транспортної і пішохідної інфраструктури, інженерного забезпечення, благоустрою та озеленення територій [8].

ДБН В.2.2-40:2018 «Інклюзивність будівель і споруд» встановлює обов'язкові вимоги щодо забезпечення безбар'єрного та доступного середовища для маломобільних груп населення під час проєктування, будівництва та реконструкції будівель і споруд. Документ регламентує параметри шляхів руху, входів, вертикальних і горизонтальних

комунікацій, санітарно-гігієнічних приміщень, а також елементів навігації та безпеки [14].

ДБН Б.2.2-5:2011 «Планування та забудова міст, селищ і функціональних територій. Благоустрій територій» (зі Зміною № 1) визначає нормативні вимоги до організації та благоустрою територій населених пунктів і функціональних зон. Документ регламентує принципи формування відкритих громадських просторів, озеленення, пішохідних шляхів, майданчиків, малих архітектурних форм, освітлення та елементів інженерного облаштування [9].

ДБН В.1.1-7:2021 «Пожежна безпека об'єктів будівництва» встановлює обов'язкові вимоги щодо забезпечення пожежної безпеки під час проєктування, будівництва та експлуатації будівель і споруд. Документ регламентує класифікацію будівель за ступенем вогнестійкості та пожежної небезпеки, вимоги до планувальних рішень, шляхів евакуації, протипожежних перешкод і систем протипожежного захисту [10].

ДБН В.2.6-31:2021 «Теплова ізоляція та енергоефективність будівель» встановлює нормативні вимоги до теплотехнічних показників огорожувальних конструкцій будівель з метою зменшення енергоспоживання та підвищення енергоефективності. Документ регламентує розрахунок тепловтрат, вимоги до теплоізоляційних матеріалів, повітронепроникності, а також енергетичних характеристик будівель у цілому [19].

ДБН В.2.5-64:2012 «Внутрішній водопровід та каналізація» (Частина I. Проєктування; Частина II. Будівництво; зі Зміною № 1) встановлює вимоги до проєктування та виконання систем внутрішнього водопостачання і водовідведення будівель. Регламентує параметри мереж холодного і гарячого водопостачання, каналізації, санітарно-технічних приладів, а також умови їхньої безпечної та надійної експлуатації. Для

готельно-туристичних комплексів забезпечує санітарно-гігієнічні умови проживання і функціонування об'єкта [17].

ДБН В.2.5-67:2013 «Опалення, вентиляція та кондиціонування» визначає нормативні вимоги до систем опалення, вентиляції та кондиціонування повітря в будівлях різного призначення. Норми регламентують параметри мікроклімату, повітрообміну, теплового комфорту та енергоефективності інженерних систем. Для готельно-туристичних комплексів ДБН є основою створення комфортних умов перебування гостей і персоналу протягом усього року [18].

ДБН В.1.2-11:2021 «Основні вимоги до будівель і споруд. Енергозбереження та енергоефективність» встановлює загальні вимоги щодо зменшення енергоспоживання будівель і підвищення їхньої енергоефективності протягом усього життєвого циклу. Він визначає принципи раціонального використання енергоресурсів, інтеграції енергоощадних рішень та оцінки енергетичних характеристик будівель. Для готельно-туристичних комплексів норми цього ДБН сприяють зниженню експлуатаційних витрат і відповідності сучасним стандартам сталого будівництва [11].

Таким чином, нормативно-правове забезпечення функціонування готельно-туристичного комплексу формує правову та методичну основу для створення безпечного, комфортного й функціонально ефективного об'єкта. Комплексне врахування законодавчих вимог, будівельних норм і стандартів дозволяє забезпечити якісне архітектурно-планувальне рішення, гармонійну інтеграцію комплексу в навколишнє середовище та відповідність сучасним соціальним, економічним і екологічним викликам.

## **2.2. Методи і медика дослідження**

Методологічну основу дослідження становить сукупність загальнонаукових і спеціальних архітектурно-містобудівних методів, що

дозволяють комплексно проаналізувати архітектурно-планувальні особливості готельно-туристичних комплексів в етнічному стилі та сформувані обґрунтовані проєктні рішення. Вибір методів зумовлений метою і завданнями магістерської роботи, характером об'єкта дослідження та необхідністю поєднання теоретичного аналізу з практичним проєктуванням.

У процесі дослідження застосовано аналіз і синтез, які дали змогу опрацювати наукові джерела, нормативно-правову базу, проєктні матеріали та узагальнити теоретичні підходи до формування готельно-туристичних комплексів в етностилі. Аналітичний метод використовувався для виявлення закономірностей розвитку етнічної та вернакулярної архітектури, а синтез для формування цілісної концепції архітектурно-планувальних рішень.

Історико-архітектурний метод застосовано для дослідження еволюції традиційної архітектури, зокрема гуцульської, визначення її стильових, конструктивних і функціональних особливостей, що стали основою для сучасних інтерпретацій у готельно-туристичних комплексах. Цей метод дозволив простежити спадковість архітектурних форм і принципів просторової організації [28].

Порівняльний аналіз використано для зіставлення вітчизняного та світового досвіду проєктування готельно-туристичних комплексів в етностилі. На основі порівняння архітектурно-планувальних рішень, функціональних схем і просторових концепцій було виявлено спільні та відмінні риси, а також визначено найбільш ефективні підходи, придатні для адаптації в умовах України.

Метод типологічного аналізу дозволив класифікувати готельно-туристичні комплекси за функціональним призначенням, місткістю, просторовою організацією та характером взаємодії з природним

середовищем. Це сприяло обґрунтуванню вибору типологічної моделі об'єкта проектування та визначенню його функціональної структури [28].

Містобудівний і ландшафтно-контекстуальний аналіз застосовано для оцінки території розміщення проєктованого комплексу, її природних, планувальних і екологічних характеристик. У межах цього методу враховано рельєф, кліматичні умови, існуючу забудову, транспортну доступність і візуальні зв'язки, що є визначальними для формування архітектурно-планувальної концепції.

Нормативно-правовий аналіз передбачав вивчення чинних державних будівельних норм, стандартів і законодавчих актів, які регламентують проєктування, будівництво та експлуатацію готельно-туристичних комплексів. Застосування цього методу забезпечило відповідність проєктних рішень вимогам безпеки, інклюзивності, енергоефективності та санітарно-гігієнічних умов.

Функціонально-планувальний метод використано для розроблення раціональної структури внутрішніх і зовнішніх просторів комплексу, визначення взаємозв'язків між функціональними зонами та оптимізації потоків відвідувачів і персоналу. Даний метод дозволив сформувавши ефективну модель функціонування об'єкта [28].

Графоаналітичний та проєктно-моделювальний методи застосовано на етапі формування архітектурно-планувальних рішень, що включали розроблення схем, ескізів, функціональних діаграм і просторових моделей. Вони забезпечили візуалізацію проєктних ідей та перевірку їхньої відповідності теоретичним і нормативним положенням.

Таким чином, комплексне застосування зазначених методів і методики дослідження забезпечило наукову обґрунтованість отриманих результатів і створило методологічну основу для розроблення архітектурно-планувальної концепції готельно-туристичного комплексу в етнічному стилі.

### **2.3. Особливості функціонального зонування та розміщення готельно-туристичних комплексів**

Функціональне зонування та просторове розміщення готельно-туристичних комплексів в етнічному стилі є визначальними чинниками формування цілісного архітектурного середовища, яке поєднує вимоги сучасного сервісу з принципами традиційної архітектури та локальної культурної ідентичності. Специфіка таких об'єктів полягає в необхідності гармонійної інтеграції різнофункціональних просторів у природний і історико-культурний контекст із збереженням автентичності архітектурного образу.

Розміщення готельно-туристичних комплексів в етнічному стилі, як правило, орієнтоване на території з високою рекреаційною та ландшафтною цінністю, де природне середовище виступає повноцінним елементом архітектурної концепції. При виборі ділянки враховуються особливості рельєфу, кліматичні умови, існуюча забудова та традиційна структура поселення, що забезпечує контекстуальність і масштабну відповідність об'єкта навколишньому середовищу. Перевага надається мало- та середньоповерховій забудові з розосередженою композицією, яка дозволяє мінімізувати візуальний вплив на ландшафт і відтворити характерні для народної архітектури принципи формування простору [35].

Функціональне зонування готельно-туристичних комплексів в етнічному стилі базується на чіткому розмежуванні основних груп приміщень із одночасним забезпеченням їх логічного взаємозв'язку. У структурі комплексу виділяються житлова зона, громадська зона, зона харчування, рекреаційно-оздоровча, господарсько-обслуговуюча та адміністративна зони. Їх просторове розташування формується з урахуванням традиційних принципів організації життєвого простору, де

громадські та напіввідкриті простори відіграють роль комунікаційних осередків.

Житлова зона, що включає готельні номери або окремі житлові блоки, зазвичай розміщується в більш спокійних частинах території, віддалених від інтенсивних потоків відвідувачів. Такий підхід забезпечує приватність і комфорт проживання та відповідає традиційному поділу простору в етнічній архітектурі. Водночас громадські та рекреаційні зони, зокрема вестибюлі, ресторани, зали для подій, відкриті тераси та внутрішні дворики, формують композиційне ядро комплексу й активно взаємодіють із природним оточенням. Важливою особливістю функціонального зонування є широке використання напіввідкритих просторів: галерей, переходів, веранд, дворів, які забезпечують плавний перехід між внутрішнім і зовнішнім середовищем. Ці елементи є характерними для традиційної народної архітектури й водночас відповідають сучасним вимогам до рекреаційних і комунікаційних просторів готельно-туристичних комплексів [35].

Господарсько-обслуговуючі та інженерні зони розміщуються з урахуванням вимог ізоляції від основних потоків гостей і забезпечення ефективної логістики персоналу. Їх інтеграція в загальну структуру комплексу здійснюється з мінімальним впливом на архітектурний образ і сприйняття простору, що є особливо важливим для об'єктів в етнічному стилі.

Таким чином, особливості функціонального зонування та розміщення готельно-туристичних комплексів в етнічному стилі визначаються поєднанням традиційних просторових принципів і сучасних функціональних вимог. Такий підхід дозволяє створити цілісне архітектурне середовище, що забезпечує комфортне функціонування комплексу, збереження культурної ідентичності та органічну інтеграцію об'єкта в природний і соціокультурний контекст.

## **2.4. Містобудівна характеристика території**

Містобудівна характеристика території – це системний опис просторових, функціональних, планувальних, природних та інфраструктурних особливостей певної ділянки або населеного пункту, що визначають умови її забудови та подальшого розвитку. Вона є обов'язковою складовою передпроектного аналізу та слугує основою для прийняття архітектурно-планувальних рішень.

У містобудівному контексті територія розглядається як просторово окреслена частина земної поверхні з визначеним правовим статусом, функціональним призначенням, інженерним забезпеченням і природними характеристиками. Її аналіз здійснюється з урахуванням положень містобудівної документації різних рівнів – генерального плану, плану зонування території (зонінгу), детального плану території.

Одним із базових понять є функціональне зонування території, яке означає розподіл простору на зони відповідно до переважаючого виду використання: житлову, громадську, рекреаційну, виробничу, транспортну, інженерну та інші. Функціональне зонування визначає допустимі параметри забудови, щільність, поверховість і характер архітектурних рішень, що є особливо важливим при розміщенні готельно-туристичних комплексів. Важливим елементом містобудівної характеристики є планувальна структура території, під якою розуміють систему розміщення забудови, вулично-дорожньої мережі, громадських просторів та природних елементів. Вона формує просторову організацію середовища й визначає взаємозв'язки між окремими функціональними зонами. Для рекреаційних і туристичних територій характерною є розосереджена або ландшафтно-орієнтована планувальна структура. Щільність забудови та інтенсивність використання території є кількісними показниками, що характеризують співвідношення площі забудови до площі ділянки та

рівень її освоєння. Ці показники безпосередньо впливають на екологічний стан території, комфорт перебування та візуальне сприйняття забудови, особливо в умовах природно чутливих зон [29].

До містобудівної характеристики також належить транспортна доступність, яка визначається наявністю та якістю під'їзних шляхів, громадського транспорту, пішохідних і велосипедних зв'язків. Для готельно-туристичних комплексів важливим є поєднання зручної доступності з мінімізацією негативного впливу транспортних потоків на рекреаційне середовище.

Суттєву роль відіграють природно-ландшафтні умови території, зокрема рельєф, гідрологія, клімат, зелені насадження та видові характеристики. У містобудівному аналізі ці чинники розглядаються як обмеження та водночас як потенціал для формування архітектурної концепції. Для територій туристичного призначення природний ландшафт є ключовим елементом просторової організації. Не менш важливим аспектом є правовий та містобудівний статус території, який визначає допустимі види забудови, містобудівні обмеження, охоронні зони та режими використання земель. Дотримання цих вимог є обов'язковою умовою реалізації будь-якого архітектурного проєкту [32].

Таким чином, містобудівна характеристика території є комплексним аналітичним інструментом, що поєднує терміни й визначення з практичними параметрами просторового розвитку. Її аналіз забезпечує обґрунтований вибір місця розташування готельно-туристичного комплексу та формує передумови для створення функціонально ефективного, контекстуально відповідного й сталого архітектурного середовища.

## РОЗДІЛ III. ПРОЄКТНА ЧАСТИНА

### 3.1. Концептуальні засади формування готельно-ресторанного комплексу в етнічному стилі

Проєкт готельно-ресторанного комплексу сформовано як цілісну архітектурну систему, в основі якої лежить поєднання традиційної регіональної образності з сучасними функціонально-планувальними та конструктивними вимогами до об'єктів готельної інфраструктури. Концепція комплексу базується на інтеграції будівлі в природний ландшафт із урахуванням ухилу ділянки 18%, що безпосередньо вплинуло на просторову організацію генерального плану, посадку об'єкта та формування об'ємно-просторової композиції.

Площа земельної ділянки становить 1,76 га, що дозволило реалізувати просторово розосереджену модель забудови із чітким зонуванням території відповідно до вимог ДБН Б.2.2-12:2019 «Планування та забудова територій». Площа забудови складає 2 939,16 м<sup>2</sup>, що забезпечує збалансоване співвідношення між забудованими площами та відкритими рекреаційними просторами. Площа озеленення становить 8 420,04 м<sup>2</sup>, що формує природний буфер навколо об'єкта, сприяє мікрокліматичній стабільності території та відповідає принципам екологічно орієнтованого проєктування. Площа мощення – 6 240,8 м<sup>2</sup>, з яких асфальтно-бетонне покриття становить 2 236,4 м<sup>2</sup>, бруківка – 3 529,5 м<sup>2</sup>, гумове покриття дитячого майданчика – 474,9 м<sup>2</sup>. Таке співвідношення покриттів демонструє пріоритет пішохідних і рекреаційних зон над транспортними, що є характерною рисою курортно-туристичних об'єктів.

Архітектурна концепція комплексу ґрунтується на принципі «садибною» композиції, коли об'єм будівлі формує напівзакриті внутрішні простори, які інтерпретують традиційне карпатське обійстя в масштабі сучасного готелю. Будівля має протяжність 76,63 м по головному фасаду

(осі 1–23) та 54,89 м по поперечному напрямку (осі А–Ю), що зумовило необхідність композиційного членування масиву шляхом використання ритмічних фронтонних елементів, багатоскатної покрівлі та пластичних виступів. Такий підхід дозволив уникнути візуальної монотонності та забезпечити масштабну відповідність будівлі оточуючому середовищу.

Поверховість комплексу становить 3 пов., гранична висота – 20,43 м, умовна висота – 7,7 м. Висотні відмітки фасадів варіюються від -0,450 та  $\pm 0,000$  до +20,430, що відображає складну просторову структуру покрівлі та домінантних елементів. Багатоскатна покрівля виступає головним формотворчим чинником етнічної ідентифікації об'єкта. Вона не лише забезпечує архітектурну виразність, а й відповідає кліматичним особливостям регіону (ефективне водовідведення, снігове навантаження відповідно до ДБН В.1.2-2:2006 «Навантаження і впливи»).

Функціонально комплекс розрахований на 136 місць і включає 79 номерів, з яких: I категорії одномісні – 16; I категорії двомісні – 42; Напівлюкс «Студіо» – 5; Люкс «Дуплекс» – 5; Апартамент – 5. Загальна площа готелю становить 5 778,8 м<sup>2</sup>, загальна площа номерів – 2 560,23 м<sup>2</sup>, житлова площа номерів – 1 632,82 м<sup>2</sup>, площа літніх приміщень – 304,61 м<sup>2</sup>. Така структура номерного фонду свідчить про орієнтацію комплексу на різні категорії відвідувачів, включаючи індивідуальних туристів, сім'ї та гостей підвищеного рівня комфорту. Наявність номерів I категорії двомісних інклюзивних відповідає принципам доступності та вимогам ДБН В.2.2-40:2018 «Інклюзивність будівель і споруд».

Архітектурно-планувальні рішення ресторанної частини комплексу акцентовані трикутними вітражними об'ємами, які інтерпретують силует традиційної гірської хати в сучасному матеріальному виконанні. Великі площини скління забезпечують візуальний зв'язок внутрішніх просторів із ландшафтом, підсилюючи рекреаційний характер об'єкта. Одночасно

застосування сучасних енергоефективних склопакетів відповідає вимогам ДБН В.2.6-31:2021 щодо теплової ізоляції будівель.

З огляду на функціонування комплексу в умовах воєнного стану, проєктом передбачено організацію підземного паркінгу (52 машино-місця із загальної кількості 90, з яких 38 – надземного зберігання), що потенційно може використовуватися як тимчасовий простір укриття відповідно до положень Кодексу цивільного захисту України та ДБН В.2.2-5:2023 «Захисні споруди цивільного захисту». Конструктивна схема будівлі, ступінь вогнестійкості III, раціональне планувальне членування та наявність декількох евакуаційних виходів формують передумови для забезпечення безпечної експлуатації об'єкта в умовах підвищених ризиків.

Таким чином, концепція готельно-ресторанного комплексу в етнічному стилі ґрунтується на поєднанні просторової пластики традиційної карпатської архітектури з функціональною раціональністю сучасного готельного об'єкта. Генеральний план, фасадні рішення та внутрішня структура будівлі утворюють цілісну систему, де кожен елемент – від багатоскатної покрівлі до благоустрою території – працює на формування архітектурного образу, що відповідає регіональному контексту, нормативним вимогам містобудування та сучасним умовам експлуатації.

### **3.2. Містобудівне рішення та розміщення готельно-ресторанного комплексу в структурі населеного пункту**

Містобудівне рішення готельно-ресторанного комплексу сформовано з урахуванням просторової структури населеного пункту, природно-ландшафтних умов, чинних нормативних вимог у сфері містобудування та специфіки функціонування об'єкта туристично-рекреаційного призначення. Об'єкт розміщений у межах населеного пункту с. Стримба Надвірнянського району Івано-Франківської

області, що належить до гірської зони Карпатського регіону та характеризується розосередженою малоповерховою забудовою, значною часткою зелених територій і складним рельєфом місцевості.

Вибір земельної ділянки для розміщення готельно-ресторанного комплексу обґрунтований її функціональним потенціалом, транспортною доступністю та відповідністю цільовому призначенню згідно з положеннями ДБН Б.2.2-12:2019 «Планування та забудова територій». Площа земельної ділянки становить 1,76 га, що забезпечує можливість розміщення об'єкта з дотриманням нормативних санітарних, протипожежних і містобудівних розривів, а також формування повноцінної рекреаційної інфраструктури без надмірного ущільнення забудови.

Планувальна структура генерального плану базується на принципі функціонального зонування території, що відповідає вимогам ДБН Б.2.2-12:2019 та враховує курортно-рекреаційний характер об'єкта. У межах ділянки чітко виокремлено такі зони: зона основної забудови (проектна будівля готелю), зона гостьового обслуговування та прибуття, рекреаційна зона з дитячим майданчиком, транспортна зона з наземною автостоянкою та зона в'їзду до підземного паркінгу. Таке зонування дозволяє розмежувати транспортні, пішохідні та рекреаційні потоки, зменшуючи конфліктність руху та підвищуючи рівень безпеки перебування відвідувачів.

Площа забудови становить 2 939,16 м<sup>2</sup>, що забезпечує раціональне співвідношення між забудованими та відкритими територіями. Відповідно до чинних нормативів, перевага надана озелененим і рекреаційним просторам: площа озеленення складає 8 420,04 м<sup>2</sup>, що є суттєвим містобудівним чинником для об'єктів туристичного призначення в гірських умовах. Озеленення виконує не лише естетичну функцію, а й формує природний мікроклімат, слугує візуальним і шумовим буфером між

об'єктом та навколишньою забудовою, що відповідає принципам сталого просторового розвитку.

Організація транспортної інфраструктури вирішена з урахуванням вимог ДБН В.2.3-5:2018 «Вулиці та дороги населених пунктів». Загальна площа мощення становить 6 240,8 м<sup>2</sup>, з яких 2 236,4 м<sup>2</sup> займає асфальтно-бетонне покриття, призначене для транспортних проїздів і під'їздів, 3 529,5 м<sup>2</sup> – бруківка, використана переважно в пішохідних і громадських просторах, та 474,9 м<sup>2</sup> – гумове покриття дитячого майданчика. Таке функціональне диференціювання покриттів сприяє підвищенню безпеки руху, зменшенню швидкості транспорту в межах ділянки та формуванню комфортного середовища для пішоходів.

Загальна кількість паркомісць становить 90, з яких 38 розміщені у зоні надземного зберігання, а 52 – у підземному паркінгу. Розміщення підземного паркінгу обумовлене як складним рельєфом ділянки з ухилом 18%, так і містобудівною доцільністю мінімізації візуального впливу транспортної інфраструктури на рекреаційне середовище. Окремий в'їзд до підземного паркінгу дозволяє розмежувати транспортні потоки та забезпечити зручність експлуатації об'єкта відповідно до вимог ДБН Б.2.2-12:2019.

Особливу роль у формуванні містобудівного рішення відіграє рельєф ділянки. Ухил 18% визначив терасовану структуру генерального плану, поетапне розміщення функціональних зон та адаптацію будівлі до природного ландшафту без значного втручання у ґрунтовий масив. Такий підхід відповідає принципам ландшафтно-орієнтованого проектування та є характерним для традиційної забудови Карпатського регіону.

Містобудівне розміщення готельно-ресторанного комплексу узгоджене з існуючою структурою населеного пункту та не порушує масштабної відповідності навколишньої забудови. Поверховість об'єкта становить 3 поверхи, гранична висота – 20,43 м, що відповідає

допустимим параметрам забудови в межах населених пунктів гірської зони та забезпечує візуальну інтеграцію будівлі в панораму місцевості. Багатоскатна покрівля та членування об'ємів дозволяють зменшити візуальну масивність будівлі та адаптувати її до середовища малоповерхової садибної забудови.

В умовах дії воєнного стану містобудівне рішення додатково враховує вимоги безпеки та цивільного захисту. Підземний паркінг розглядається як потенційний простір тимчасового укриття, що відповідає положенням Кодексу цивільного захисту України та ДБН В.2.2-5:2023 «Захисні споруди цивільного захисту». Планувальна організація території передбачає можливість безперешкодної евакуації, чітку орієнтацію на місцевості та доступність шляхів руху для всіх категорій користувачів.

Отже, містобудівне рішення готельно-ресторанного комплексу є результатом поєднання фактичних техніко-економічних показників, особливостей природного середовища та вимог чинної нормативної бази. Генеральний план забезпечує раціональне використання території, просторову впорядкованість функціональних зон, безпечну організацію руху та гармонійну інтеграцію об'єкта в структуру населеного пункту, що є необхідною передумовою ефективного функціонування комплексу як у мирний час, так і в умовах воєнного стану.

### **3.3. Функціонально-планувальна організація території готельно-ресторанного комплексу**

Функціонально-планувальна організація території готельно-ресторанного комплексу сформована на основі принципів раціонального використання земельної ділянки, ієрархії просторових зв'язків та підпорядкування планувальних рішень рекреаційно-туристичному характеру об'єкта. Територія комплексу розглядається як цілісне архітектурно-ландшафтне утворення, у якому

взаємодіють забудовані, озеленені та транзитні простори, що відповідає положенням ДБН Б.2.2-12:2019 «Планування та забудова територій».

Площа земельної ділянки становить 1,76 га, що дало можливість сформувати просторово збалансовану структуру території без надмірного ущільнення забудови. Площа забудови — 2 939,16 м<sup>2</sup>, що становить відносно невелику частку ділянки, тоді як домінуючу роль відіграють відкриті та рекреаційні простори. Площа озеленення — 8 420,04 м<sup>2</sup>, що відповідає курортно-рекреаційному призначенню комплексу та сприяє формуванню сприятливого мікроклімату, зорового комфорту й екологічної стабільності середовища.

Просторове зонування території.

Згідно з генеральним планом, територія комплексу поділена на функціональні зони, кожна з яких має чітке планувальне призначення та просторову автономність. Центральним композиційним і функціональним елементом є проектна будівля готельно-ресторанного комплексу, навколо якої організовано всі інші зони.

Гостьова зона прибуття розміщена безпосередньо перед головним входом до будівлі та включає під'їзні проїзди, пішохідні майданчики та парадний вхідний простір. Вона забезпечує зручну орієнтацію відвідувачів, логічний зв'язок із рецепційною групою приміщень і ресторанною частиною комплексу.

Рекреаційна зона сформована як відносно ізольований простір, орієнтований на тривале перебування гостей. У її межах розміщено дитячий майданчик із гумовим покриттям площею 474,9 м<sup>2</sup>, зелені насадження та пішохідні маршрути. Просторове віддалення рекреаційної зони від транспортних проїздів забезпечує підвищений рівень безпеки та акустичного комфорту.

Транспортна зона включає наземні та підземні елементи зберігання автотранспорту. Загальна кількість паркомісць становить 90, з яких 38

розміщені на відкритій території, а 52 — у підземному паркінгу. Така структура відповідає нормативним вимогам і забезпечує потреби готельно-ресторанного комплексу з урахуванням пікових навантажень.

Організація транспортної та пішохідної інфраструктури.

Організація транспортних і пішохідних потоків вирішена з дотриманням принципу їх просторового розмежування відповідно до ДБН В.2.3-5:2018 «Вулиці та дороги населених пунктів». Під'їзди до будівлі спроектовані таким чином, щоб мінімізувати перетин транспортних і пішохідних маршрутів.

Загальна площа мощення — 6 240,8 м<sup>2</sup>, у тому числі:

2 236,4 м<sup>2</sup> — асфальтно-бетонне покриття (основні транспортні проїзди);

3 529,5 м<sup>2</sup> — бруківка (пішохідні алеї, площі, зони відпочинку);

474,9 м<sup>2</sup> — гумове покриття дитячого майданчика.

Переважання бруківки над асфальтним покриттям підкреслює пішохідно-рекреаційний характер території та відповідає етнічній концепції комплексу.

Рельєф і ландшафтна організація.

Рельєф ділянки з ухилом 18% став одним із ключових формотворчих чинників генерального плану. Планувальні рішення території передбачають адаптацію забудови до природного рельєфу без суттєвого порушення ґрунтового покриву. Терасування, поетапне розміщення функціональних зон і інтеграція підземного паркінгу в рельєф дозволили забезпечити природне вписування об'єкта в ландшафт Карпатського регіону.

Безпекові та цивільно-захисні аспекти.

В умовах воєнного стану функціонально-планувальна організація території враховує вимоги Кодексу цивільного захисту України та ДБН В.2.2-5:2023 «Захисні споруди цивільного захисту». Підземний паркінг на

52 машино-місця може використовуватись як простір тимчасового укриття, а планування території забезпечує можливість швидкої евакуації та безпечного переміщення людей.

### **3.4. Архітектурно-планувальні рішення будівлі готельно-ресторанного комплексу**

Архітектурно-планувальні рішення будівлі готельно-ресторанного комплексу сформовані як логічне продовження містобудівної концепції та функціонально-планувальної організації території. Будівля розглядається як багатофункціональний об'єм, у якому поєднуються житлові, громадські, адміністративні та допоміжні приміщення, об'єднані єдиною етнічною архітектурною ідеєю.

Загальна планувальна характеристика будівлі.

Загальна площа готелю — 5 778,8 м<sup>2</sup>.

Будівля має 3 поверхи, граничну висоту 20,43 м, умовну висоту 7,7 м, ступінь вогнестійкості — III.

Протяжність головного фасаду становить 76,63 м, поперечного — 54,89 м, що визначило витягнуту планувальну структуру з активним членуванням об'єму.

Висотні відмітки будівлі варіюються від -0,450 та ±0,000 до +20,430, що відображає складну конфігурацію багатоскатної покрівлі та різновисотних архітектурних елементів.

Планувальна організація першого поверху.

Перший поверх має переважно громадсько-сервісне призначення та формує основну зону взаємодії комплексу з відвідувачами. Тут розміщено:

- центральний хол — 274,76 м<sup>2</sup>;
- рецепсію — 14,20 м<sup>2</sup>;
- адміністративні приміщення;
- ресторанний зал площею 610,82 м<sup>2</sup>;

- виробничі приміщення ресторану (доготовільний, гарячий, холодний, кондитерський цехи);
- складські та допоміжні приміщення;
- приміщення відпочинку персоналу — 17,99 м<sup>2</sup>.

Загальна площа першого поверху — 1 660,86 м<sup>2</sup>.

Планувальні рішення забезпечують чіткий поділ гостьових і технологічних потоків відповідно до санітарних та функціональних вимог.

Планувальні рішення другого та третього поверхів

Другий і третій поверхи мають переважно адміністративно-допоміжне та частково громадське призначення. Коридорна система планування з великими площами коридорів (532,62 м<sup>2</sup> на другому та 551,19 м<sup>2</sup> на третьому поверхах) забезпечує зручну орієнтацію, безперервність руху та нормативну евакуацію.

Номерний фонд і житлові приміщення

Номерний фонд комплексу включає 79 номерів, розрахованих на 136 місць.

Загальна площа номерів — 2 560,23 м<sup>2</sup>,

житлова площа — 1 632,82 м<sup>2</sup>, площа літніх приміщень — 304,61 м<sup>2</sup>.

Структура номерів відповідає вимогам ДБН В.2.2-20:2008 та враховує принципи інклюзивності згідно з ДБН В.2.2-40:2018.

Конструктивно-планувальна логіка та безпека

Прийнята конструктивна схема забезпечує формування протяжного об'єму зі складною покрівельною структурою та відповідає вимогам ДБН В.1.2-2:2006 «Навантаження і впливи».

В умовах воєнного стану планувальні рішення передбачають можливість безпечного використання підземного паркінгу як укриття, наявність декількох евакуаційних шляхів та просторову зрозумілість внутрішньої структури будівлі.

Планувальна структура будівлі готельно-ресторанного комплексу сформована відповідно до функціонального призначення об'єкта, технологічних зв'язків між приміщеннями та вимог чинних нормативних документів, зокрема ДБН В.2.2-20:2008 «Будинки і споруди. Готелі». Склад, найменування та площі приміщень визначені експлікацією приміщень і є фактичною основою прийнятих архітектурно-планувальних рішень.

Експлікація приміщень першого поверху. Перший поверх включає такі приміщення:

тамбур – 14,22 м<sup>2</sup>;

центральний хол – 274,76 м<sup>2</sup>;

рецепсія – 14,20 м<sup>2</sup>;

кімната чергового адміністратора – 12,42 м<sup>2</sup>;

сейфова – 6,24 м<sup>2</sup>;

камера схову – 10,46 м<sup>2</sup>;

гардероб – 25,33 м<sup>2</sup>;

місце багажних візків – 6,29 м<sup>2</sup>;

пост охорони – 9,74 м<sup>2</sup>;

коридор – 7,23 м<sup>2</sup>;

коридор – 53,71 м<sup>2</sup>;

коридор – 44,23 м<sup>2</sup>;

тамбур – 41,81 м<sup>2</sup>;

хол – 175,12 м<sup>2</sup>;

коридор – 54,03 м<sup>2</sup>;

ресторан – 610,82 м<sup>2</sup>;

доготівельний цех – 18,43 м<sup>2</sup>;

гарячий цех – 20,30 м<sup>2</sup>;

холодний цех – 20,92 м<sup>2</sup>;

цех обробки зелені – 20,32 м<sup>2</sup>;

кондитерський цех – 32,16 м<sup>2</sup>;  
роздавальна – 26,48 м<sup>2</sup>;  
мийна кухонного посуду – 20,32 м<sup>2</sup>;  
сервізна – 33,57 м<sup>2</sup>;  
мийна столового посуду – 20,32 м<sup>2</sup>;  
складське приміщення – 44,92 м<sup>2</sup>;  
приміщення відпочинку персоналу – 17,99 м<sup>2</sup>;  
приміщення завідувача виробництвом – 7,92 м<sup>2</sup>;  
коридор – 5,03 м<sup>2</sup>;  
коридор – 7,18 м<sup>2</sup>;  
тамбур – 4,39 м<sup>2</sup>.

Загальна площа першого поверху становить 1 660,86 м<sup>2</sup>.

Експлікація приміщень другого поверху. Другий поверх включає такі приміщення:

коридор – 532,62 м<sup>2</sup>;  
ресторан – 311,88 м<sup>2</sup>;  
кабінет директора – 14,85 м<sup>2</sup>;  
кімната відпочинку – 14,20 м<sup>2</sup>;  
с/в – 4,11 м<sup>2</sup>;  
коридор – 4,83 м<sup>2</sup>;  
кімната завгоспа – 10,44 м<sup>2</sup>;  
відділ чистої білизни – 20,02 м<sup>2</sup>;  
відділ брудної білизни – 12,25 м<sup>2</sup>.

Загальна площа другого поверху становить 925,20 м<sup>2</sup>.

Експлікація приміщень третього поверху. Третій поверх включає такі приміщення:

коридор – 551,19 м<sup>2</sup>;  
кабінет заступника директора – 14,85 м<sup>2</sup>;  
відділ кадрів – 14,20 м<sup>2</sup>;

с/в – 4,11 м<sup>2</sup>;

коридор – 4,83 м<sup>2</sup>;

кімната коменданта – 10,44 м<sup>2</sup>;

відділ чистої білизни – 20,02 м<sup>2</sup>;

відділ брудної білизни – 12,25 м<sup>2</sup>.

Загалом, експлікація приміщень відображає чітку функціональну структуру готельно-ресторанного комплексу з логічним розміщенням громадських, виробничих, адміністративних і допоміжних приміщень. Подана експлікація є базовим документом для обґрунтування архітектурно-планувальних, конструктивних і функціональних рішень будівлі та використовується як вихідна інформація для подальшого аналізу об'ємно-просторових і фасадних рішень.

### **3.5. Об'ємно-просторове та фасадне рішення будівлі готельно-ресторанного комплексу в етнічному стилі**

Об'ємно-просторове та фасадне рішення готельно-ресторанного комплексу сформоване як ключовий елемент архітектурного образу об'єкта, що забезпечує його ідентифікацію в структурі населеного пункту та відповідність регіональному контексту Карпатського регіону. Архітектурна композиція будівлі базується на принципах масштабної відповідності, пластичної розчленованості об'єму та стилістичної інтерпретації традиційних форм народної архітектури у сучасному функціонально-просторовому рішенні.

Будівля готельно-ресторанного комплексу має протяжну об'ємно-планувальну структуру, зумовлену функціональною організацією номерного фонду та громадських приміщень. Протяжність головного фасаду становить 76,63 м, поперечного — 54,89 м, що визначило необхідність активного композиційного членування об'єму з метою уникнення візуальної монотонності та надмірної масивності будівлі. Таке

членування досягнуто шляхом застосування різновисотних об'ємів, фронтонних виступів, ритмічного чергування дахових елементів і пластичного формування фасадів.

Поверховість будівлі становить 3 поверхи, при граничній висоті 20,43 м та умовній висоті 7,7 м, що відповідає допустимим параметрам забудови в межах населених пунктів гірської зони та забезпечує масштабну інтеграцію об'єкта в навколишню малоповерхову забудову. Вертикальна структура будівлі сформована системою висотних відміток від -0,450 та  $\pm 0,000$  до +20,430, що відображає складну конфігурацію багатоскатної покрівлі та домінантних елементів.

Ключовим формотворчим елементом об'ємно-просторової композиції є багатоскатна покрівля, яка виступає головним носієм етнічної стилістики об'єкта. Покрівля має складну геометрію з поєднанням основних і допоміжних скатів, фронтонів і виступів, що формують силует, характерний для традиційної карпатської архітектури. Такий підхід дозволяє візуально зменшити поверховість будівлі, акцентувати горизонтальний розвиток об'єму та забезпечити гармонійне сприйняття комплексу з різних видових точок.

Фасадні рішення будівлі підпорядковані принципу ритмічної організації та масштабної деталізації. Протяжні фасади членуються вертикальними та горизонтальними елементами, що формують чітку композиційну структуру. Вертикальне членування досягається за рахунок фронтонів, виступаючих об'ємів і різновисотних дахових елементів, тоді як горизонтальна структура фасадів підкреслюється балконами, галереями та міжповерховими поясами. Такий композиційний прийом забезпечує зорову динаміку фасадів і підсилює етнічний характер архітектурного образу.

Особливу роль у формуванні фасадного рішення відіграють балкони та відкриті галереї, які не лише виконують функціональну роль літніх

приміщень, а й слугують важливим стилістичним елементом. Площа літніх приміщень становить 304,61 м<sup>2</sup>, що свідчить про активне використання відкритих просторів у структурі будівлі. Балкони формують напівприватні зони для проживаючих, забезпечують візуальний зв'язок із ландшафтом та підкреслюють горизонтальну протяжність фасадів.

Архітектурно виразним елементом фасадів є великі трикутні засклені об'єми ресторанної частини комплексу. Вони інтерпретують традиційну форму двосхилого даху в сучасному архітектурному виконанні та водночас забезпечують максимальне природне освітлення громадських приміщень. Використання великих площин скління відповідає вимогам ДБН В.2.5-28:2018 «Природне і штучне освітлення» та ДБН В.2.6-31:2021 «Теплова ізоляція будівель», за умови застосування енергоефективних світлопрозорих конструкцій.

Матеріальне вирішення фасадів ґрунтується на поєднанні традиційних для регіону матеріалів і сучасних оздоблювальних рішень. Масивна нижня частина будівлі акцентується кам'яною або каменеподібною обробкою, що формує візуально стійку «базу» об'єму. Середня та верхня частини фасадів вирішені у світлих тинькованих площинах із використанням темних декоративних елементів, які імітують дерев'яні конструкції та огороження. Така композиція відповідає традиційній схемі «камінь – тиньк – дерево», характерній для етнічної архітектури Карпат.

Колористичне рішення фасадів підпорядковане принципу природної гармонії з навколишнім ландшафтом. Теплі природні відтінки покрівлі, фасадів і декоративних елементів забезпечують візуальну інтеграцію будівлі в середовище та підсилюють її рекреаційний характер. Колористика не має різких контрастів, що дозволяє зберегти цілісність архітектурного образу при сприйнятті будівлі з різних відстаней.

В умовах експлуатації комплексу під час воєнного стану об'ємно-просторові та фасадні рішення додатково враховують безпекові аспекти. Масивність нижніх поверхів, обмежена кількість суцільних зашкленних площ у зоні першого поверху та можливість швидкої евакуації з будівлі відповідають положенням Кодексу цивільного захисту України. Архітектурна структура будівлі забезпечує чітку орієнтацію у просторі та можливість організованого переміщення людей у разі виникнення надзвичайних ситуацій.

Об'ємно-просторове та фасадне рішення готельно-ресторанного комплексу сформоване як цілісна архітектурна система, у якій традиційні етнічні мотиви інтегровані в сучасну функціонально-просторову структуру. Силует, покрівля, ритміка фасадів, матеріальне та колористичне вирішення забезпечують впізнаваний архітектурний образ, що відповідає регіональному контексту, функціональному призначенню об'єкта та чинним нормативним вимогам.

### **3.6. Конструктивні рішення будівлі готельно-ресторанного комплексу**

Конструктивні рішення готельно-ресторанного комплексу сформовані як невід'ємна складова архітектурної концепції об'єкта та підпорядковані забезпеченню просторової стійкості, надійності й довговічності будівлі в умовах складного гірського рельєфу Карпатського регіону. Прийнята конструктивна система враховує протяжну конфігурацію будівлі з розмірами в плані  $76,63 \times 54,89$  м, триповерхову поверховість, складну багатоскатну покрівлю з максимальною відміткою +20,430, а також наявність підземного паркінгу на 52 машино-місця, що суттєво впливає на просторову роботу споруди.

Будівля запроєктована як триповерхова споруда зі ступенем вогнестійкості III, що відповідає її функціональному призначенню та

вимогам чинних нормативних документів. Конструктивна схема будівлі сформована переважно як стінова, з використанням монолітних залізобетонних елементів у найбільш навантажених зонах громадських просторів. Такий підхід забезпечує достатню просторову жорсткість протяжного об'єму та дозволяє реалізувати складну архітектурну пластику фасадів без порушення конструктивної доцільності.

Фундаментна система будівлі прийнята з урахуванням складного рельєфу ділянки з ухилом 18%, значних вертикальних і горизонтальних навантажень та необхідності розміщення підземного паркінгу. У зоні підземної частини застосовано монолітну залізобетонну фундаментну плиту, яка поєднується зі стрічковими фундаментами під зовнішніми та внутрішніми несучими стінами. Таке конструктивне рішення забезпечує рівномірну передачу навантажень на основу, зменшує ризик нерівномірних осідань та підвищує загальну стійкість споруди на схилі. Підземний паркінг конструктивно інтегрований у рельєф ділянки та виконує не лише функцію зберігання автотранспорту, а й роль жорсткого підземного ядра, що стабілізує будівлю в цілому.

Несучі зовнішні стіни будівлі виконують одночасно конструктивну та огорожувальну функції. Їх конструкція передбачає використання стінових матеріалів підвищеної несучої здатності у поєднанні з ефективним теплоізоляційним шаром, що забезпечує відповідність вимогам ДБН В.2.6-31:2021 «Теплова ізоляція будівель» для кліматичних умов Карпатського регіону. Загальна товщина огорожувальних конструкцій забезпечує нормативний опір теплопередачі, а масивність нижньої частини будівлі підкреслює архітектурну ідею «важкої бази», характерну для етнічної архітектури регіону, та водночас підвищує рівень конструктивної надійності.

Внутрішні несучі стіни й перегородки сформовані відповідно до планувальної структури та експлікації приміщень, забезпечуючи чітке

функціональне зонування громадських, житлових і службових приміщень. Таке конструктивно-планувальне рішення дозволяє формувати значні за площею відкриті простори першого поверху, зокрема ресторанний зал площею 610,82 м<sup>2</sup> та центральний хол площею 274,76 м<sup>2</sup>, без зниження несучої здатності будівлі та без надмірного ускладнення конструктивної схеми.

Міжповерхові перекриття запроєктовані як жорсткі залізобетонні конструкції, що виконують функцію горизонтальних дисків жорсткості та забезпечують просторову роботу будівлі. Вони сприймають вертикальні та горизонтальні навантаження та передають їх на несучі елементи відповідно до вимог ДБН В.1.2-2:2006 «Навантаження і впливи». Особливу увагу приділено конструктивному рішенню перекриттів у зонах великих прольотів, що дозволяє зберегти відкритість і функціональну гнучкість внутрішніх просторів без введення додаткових опор.

Покрівля будівлі є одним із ключових конструктивних і формотворчих елементів готельно-ресторанного комплексу. Складна багатоскатна покрівля сформована на основі дерев'яної кроквяної системи, яка спирається на залізобетонні армопояси та забезпечує рівномірний розподіл навантажень. Конструкція покрівлі розрахована на сприйняття значних снігових і вітрових навантажень, характерних для Карпатського регіону, та відповідає вимогам ДБН В.1.2-2:2006. Шарова структура покрівлі включає тепло-, паро- та гідроізоляційні елементи, що забезпечують енергоефективність будівлі та довговічність конструкцій.

Світлопрозорі конструкції відіграють важливу роль у формуванні архітектурного образу комплексу та забезпеченні нормативних показників природного освітлення. Віконні та вітражні системи виконані з використанням енергоефективних склопакетів, що відповідають вимогам ДБН В.2.6-31:2021. Особливої виразності фасадам надають великі трикутні засклені об'єми ресторанної частини, які конструктивно

інтегровані в несучу систему будівлі та поєднують традиційну форму двосхилого даху з сучасними технологіями скління.

Дверні конструкції, зокрема у зонах евакуаційних шляхів, підземного паркінгу та службових приміщень, запроєктовані з урахуванням вимог пожежної безпеки відповідно до ДБН В.1.1-7:2016 «Пожежна безпека об'єктів будівництва». Конструктивні рішення сходових кліток і коридорів забезпечують нормативні умови евакуації та зрозумілу орієнтацію в просторі будівлі.

В умовах воєнного стану конструктивні рішення готельно-ресторанного комплексу набувають додаткового значення з точки зору безпеки та життєстійкості. Підземний паркінг розглядається як потенційний простір тимчасового укриття, що зумовлює підвищені вимоги до міцності його огорожувальних конструкцій і перекриттів відповідно до Кодексу цивільного захисту України та ДБН В.2.2-5:2023 «Захисні споруди цивільного захисту». Прийнята конструктивна схема забезпечує можливість безпечного перебування людей та організованої евакуації у разі виникнення надзвичайних ситуацій.

Отже, конструктивні рішення готельно-ресторанного комплексу сформовані як цілісна система, що забезпечує поєднання надійності, функціональної доцільності та архітектурної виразності. Вони органічно інтегровані в архітектурну концепцію об'єкта, відповідають чинним нормативним вимогам і створюють передумови для безпечної та ефективної експлуатації комплексу як у звичайних умовах, так і в умовах воєнного стану.

### **3.7. Інженерне забезпечення та автономність**

#### **готельно-ресторанного комплексу**

Інженерне забезпечення готельно-ресторанного комплексу сформоване як інтегрована система життєзабезпечення будівлі й території,

що підпорядковується її архітектурно-планувальній структурі, експлікації приміщень та режимам експлуатації об'єкта. Комплекс має загальну площу 5 778,8 м<sup>2</sup>, розрахований на 136 місць та включає 79 номерів, а отже інженерні рішення повинні забезпечувати одночасно стабільну роботу житлової (готельної) і громадської (ресторанної та сервісної) функцій у різних режимах завантаження. Додатково інженерні системи запроектовані з урахуванням експлуатації об'єкта в умовах воєнного стану, що обумовлює підвищену увагу до автономності, резервування та безпеки інженерної інфраструктури відповідно до вимог цивільного захисту.

Система теплопостачання і теплового режиму будівлі обґрунтована поєднанням значної загальної площі комплексу 5 778,8 м<sup>2</sup> та структурою приміщень із різним тепловологісним режимом. В архітектурно-планувальній структурі будівлі виділяються громадські простори першого поверху, які формують найбільші за площею й піковим навантаженням зони, зокрема центральний хол 274,76 м<sup>2</sup> та ресторанний зал 610,82 м<sup>2</sup>, а також технологічний блок кухні з приміщеннями різного профілю: гарячий цех 20,30 м<sup>2</sup>, холодний цех 20,92 м<sup>2</sup>, цех обробки зелені 20,32 м<sup>2</sup>, кондитерський цех 32,16 м<sup>2</sup>, мийні та сервізні приміщення (зокрема мийна кухонного посуду 20,32 м<sup>2</sup>, сервізна 33,57 м<sup>2</sup>, мийна столового посуду 20,32 м<sup>2</sup>). Саме така композиція приміщень визначає необхідність зонального підходу до теплопостачання, коли громадська частина, житлова частина та технологічні приміщення ресторану мають відокремлені контури регулювання, що дозволяє забезпечувати нормативний мікроклімат без перевитрат енергії. Теплозахисні характеристики огорожувальних конструкцій і світлопрозорих елементів мають бути прийняті відповідно до чинних вимог ДБН щодо енергоефективності та теплозахисту, що є критично важливим для будівлі з протяжними фасадами 76,63 м і значними площами засклення громадської частини.

Вентиляція та кондиціонування формуються як провідний інженерний блок, оскільки будівля поєднує житлові номери та інтенсивно експлуатовані громадські приміщення. Для номерного фонду (79 номерів на 136 місць) передбачається підтримання стабільних параметрів повітрообміну в режимі цілодобового проживання, тоді як ресторанний блок функціонує в змінних режимах пікового навантаження. Архітектурне рішення ресторанної частини з великими світлопрозорими елементами потребує коректної компенсації теплових надходжень/втрат і організації контрольованого повітрообміну. Технологічні приміщення кухні (гарячий/холодний/кондитерський цехи та мийні) потребують локального видалення надлишкової вологи, запахів і тепла, що визначається їх функціональним призначенням і площами, наведеними в експлікації. Вертикальна організація інженерних стояків та шахт узгоджується з поверховістю будівлі (3 поверхи) і протяжними коридорами другого та третього поверхів (532,62 м<sup>2</sup> та 551,19 м<sup>2</sup> відповідно), де важливо забезпечити як нормативний повітрообмін, так і коректне розміщення інженерних трас без порушення архітектурної логіки інтер'єру. У частині протидимного захисту рішення мають відповідати вимогам пожежної безпеки, оскільки саме коридорні простори значної площі є ключовими шляхами евакуації.

Водопостачання та водовідведення комплексу визначаються місткістю 136 місць, наявністю 79 номерів, а також функціонуванням ресторану площею 610,82 м<sup>2</sup> і пов'язаного з ним виробничого блоку кухні. Це формує підвищене навантаження на системи холодного/гарячого водопостачання і каналізації у порівнянні з будівлями суто житлового призначення. Особливого значення набуває організація водовідведення з технологічних приміщень ресторану (мийні, виробничі цехи), де кількість і характер санітарно-технічних приладів визначаються функцією приміщень, а трасування мереж має бути підпорядковане

архітектурно-планувальним рішенням без перетинів з публічними зонами та з урахуванням санітарних розривів. Водопостачання громадської частини, житлового фонду та службових приміщень узгоджується зі структурою експлікації, зокрема з наявністю санвузлів і службових зон на 2–3 поверхах (адміністративні кабінети та допоміжні приміщення, включно з відділами білизни 20,02 м<sup>2</sup> і 12,25 м<sup>2</sup>), що формують окремі точки водоспоживання й водовідведення.

Електропостачання та освітлення будівлі розглядаються як система, що повинна забезпечити надійність роботи комплексу з великою кількістю функціонально різних просторів. У складі громадської частини це насамперед простори з найбільшими площами й інтенсивністю використання — центральний хол 274,76 м<sup>2</sup> та ресторан 610,82 м<sup>2</sup>, а також технологічні приміщення кухні (низка приміщень площею 18–33 м<sup>2</sup> кожне), де електроспоживання визначається роботою обладнання. У житловій частині електропостачання має забезпечувати стабільну експлуатацію номерного фонду (79 номерів), а у вертикальних комунікаціях і коридорах (площі коридорів 532,62 м<sup>2</sup> і 551,19 м<sup>2</sup>) — нормативне освітлення шляхів евакуації та роботу систем безпеки. В умовах воєнного стану ключовим стає резервування електроживлення для критичних систем: аварійного освітлення, систем оповіщення, пожежної сигналізації, протидимного захисту, а також вентиляції підземного рівня. Резервування енергопостачання приймається як обов'язковий елемент інженерної концепції життєстійкості об'єкта, з урахуванням того, що комплекс функціонує як заклад тимчасового проживання та масового перебування людей.

Окрему увагу в інженерному забезпеченні приділено підземному паркінгу на 52 машино-місця, який у структурі комплексу виконує не лише транспортну, але й потенційно цивільно-захисну функцію в умовах воєнного стану. Саме тому інженерні рішення цього рівня мають

передбачати контрольований повітрообмін, безпечне освітлення, димовидалення/протидимні заходи та стабільну роботу систем зв'язку й оповіщення. Наявність загалом 90 паркомісць (38 надземних і 52 підземних) додатково визначає потребу в організації зовнішнього освітлення і безпечної навігації на території, оскільки транспортні й пішохідні потоки на ділянці мають бути розділені планувально, а інженерно — підтримані освітленням і системами безпеки.

Слабкострумові системи (зв'язок, мережі передачі даних, системи безпеки) є необхідною складовою сучасного готельного комплексу та прямо пов'язані з його місткістю й структурою. Наявність 79 номерів потребує організації внутрішніх мереж доступу, а громадські зони значної площі (ресторан і хол) — систем оповіщення та керованої евакуації, що є критичним елементом пожежної безпеки для об'єктів масового перебування. У контексті воєнного стану такі системи набувають додаткового значення як інструмент організованого інформування людей і координації переміщення до безпечних зон.

Таким чином, інженерні системи готельно-ресторанного комплексу сформовані як функціонально диференційована й водночас цілісна інфраструктура, що підпорядкована фактичній архітектурно-планувальній структурі будівлі та її ключовим параметрам: загальній площі 5 778,8 м<sup>2</sup>, місткості 136 місць, наявності 79 номерів, домінуванню громадських просторів першого поверху (хол 274,76 м<sup>2</sup>, ресторан 610,82 м<sup>2</sup>), значним коридорним просторам верхніх поверхів (532,62 м<sup>2</sup> та 551,19 м<sup>2</sup>) і підземному паркінгу на 52 машино-місця. Прийняті інженерні рішення повинні забезпечувати нормативний рівень комфорту, енергоефективність і надійність експлуатації, а також підвищену автономність і безпекову готовність об'єкта в умовах воєнного стану.

### **3.8. Благоустрій та озеленення території готельно-ресторанного комплексу**

Благоустрій та озеленення території готельно-ресторанного комплексу сформовані як невід'ємна складова архітектурної концепції об'єкта та підпорядковані функціонально-планувальній організації ділянки площею 1,76 га. Просторове рішення благоустрою базується на поєднанні твердих покриттів, озелених зон, рекреаційних просторів і транспортної інфраструктури з урахуванням рельєфу з ухилом 18%, що визначає характер терасування, водовідведення та композиційної побудови ландшафту.

Площа озеленення становить 8 420,04 м<sup>2</sup>, що формує домінуючий природний компонент у структурі ділянки та забезпечує рекреаційний характер середовища. Озеленення виконує не лише естетичну функцію, а й екологічну — сприяє формуванню сприятливого мікроклімату, зниженню пилового навантаження, вітрозахисту та інтеграції комплексу в природний контекст Карпатського регіону. Формування зелених масивів здійснюється з урахуванням природних умов регіону та використання видів рослин, характерних для передгір'я та гірської зони. До складу деревної рослинності доцільно включати хвойні та листяні породи, зокрема ялину європейську, ялицю білу, бук лісовий, граб звичайний, а також декоративні кущі — самшит, барбарис, спірею, гортензію. Такий асортимент забезпечує сезонну змінність ландшафтного образу та підсилює етнічний характер комплексу.

Система твердих покриттів території має чітко визначену функціональну структуру. Загальна площа мощення становить 6 240,8 м<sup>2</sup>, із яких 2 236,4 м<sup>2</sup> припадає на асфальтобетонне покриття транспортних проїздів, а 3 529,5 м<sup>2</sup> — на покриття з фігурних елементів мощення (бруківки), що формують пішохідні маршрути, зони відпочинку та вхідну площу перед будівлею. Використання бруківки як домінуючого матеріалу

твердого покриття узгоджується з етнічною концепцією об'єкта та сприяє формуванню більш «теплого» й тактильно комфортного середовища. Дитячий майданчик площею 474,9 м<sup>2</sup> обладнаний гумовим покриттям, що відповідає вимогам безпеки та амортизації ударних навантажень.

Організація транспортних і пішохідних потоків на території підпорядкована принципу їх функціонального розмежування. Наявність 90 паркомісць, із яких 38 розміщені на відкритій території, а 52 — у підземному паркінгу, визначає необхідність чіткого планування під'їздів і розворотних майданчиків. Асфальтобетонні проїзди забезпечують нормативну ширину для руху транспорту та доступ пожежної техніки відповідно до вимог містобудівних норм. Пішохідні маршрути організовані таким чином, щоб мінімізувати перетини з транспортними потоками та забезпечити безпечний доступ до головного входу, рекреаційних зон і дитячого майданчика.

Рельєф ділянки з ухилом 18% обумовив застосування терасування та поетапного розміщення функціональних зон. Інженерне рішення благоустрою передбачає організацію поверхневого водовідведення з твердих покриттів, що особливо важливо в умовах значних атмосферних опадів гірського регіону. Система лотків і дренажних елементів інтегрована в структуру мощення та не порушує композиційної цілісності території.

Освітлення території є складовою інженерного благоустрою та забезпечує безпечне функціонування комплексу в темний час доби. Світильники розташовані вздовж пішохідних маршрутів, у зоні паркування, біля входів до будівлі та в рекреаційних просторах. Враховуючи площу твердих покриттів (6 240,8 м<sup>2</sup>) і значну протяжність фасаду (76,63 м), зовнішнє освітлення також виконує архітектурно-підсвіткову функцію, підкреслюючи об'ємно-просторову композицію будівлі в етнічному стилі.

В умовах воєнного стану благоустрій території розглядається також у контексті безпеки та організованої евакуації. Просторове планування відкритих ділянок передбачає достатні за площею відкриті майданчики для тимчасового збору людей у разі надзвичайних ситуацій, а пішохідні шляхи мають чітку логіку та пряму орієнтацію до виходів із будівлі та підземного рівня. Наявність значної площі озеленення (8 420,04 м<sup>2</sup>) та відкритих просторів сприяє розосередженню потоків людей і зменшенню ризику скупчення в критичних точках.

Отже, благоустрій та озеленення території готельно-ресторанного комплексу сформовані як комплексна система, що поєднує екологічні, функціональні та естетичні аспекти. Просторове рішення території з урахуванням площі ділянки 1,76 га, озеленення 8 420,04 м<sup>2</sup>, мощення 6 240,8 м<sup>2</sup> та організації 90 паркомісць забезпечує зручність експлуатації, відповідність нормативним вимогам, інтеграцію в природний ландшафт і підсилює етнічну ідентичність архітектурного образу комплексу.

### **3.9. Візуально-просторові сценарії використання готельно-ресторанного комплексу**

Візуально-просторові сценарії використання готельно-ресторанного комплексу формуються на основі його архітектурно-планувальної структури, об'ємно-просторової композиції та функціонального зонування території площею 1,76 га. Комплекс розрахований на 136 місць, включає 79 номерів, громадські простори значної площі (центральный хол 274,76 м<sup>2</sup>, ресторанний зал 610,82 м<sup>2</sup>) та підземний паркінг на 52 машино-місця, що визначає багатоваріантність його просторового використання в різні часові та функціональні режими.

Архітектурна композиція будівлі з протяжністю фасаду 76,63 м формує поступове розкриття об'єкта при наближенні з боку головного під'їзду. Перший візуальний сценарій пов'язаний із зоною прибуття: гість

сприймає багатоскатну покрівлю, фронтонні елементи та ритмічне членування фасаду, що задає етнічний характер комплексу. Просторовий акцент на головному вході формує вхідну домінанту, яка логічно продовжується в інтер'єрі центрального холу площею 274,76 м<sup>2</sup>, де відбувається первинна орієнтація у структурі будівлі.

Другий сценарій пов'язаний із громадським функціонуванням ресторанної частини. Простір ресторану площею 610,82 м<sup>2</sup> організований як відкритий, візуально зв'язаний із зовнішнім ландшафтом через великі світлопрозорі елементи фасаду. Завдяки цьому створюється ефект взаємопроникнення інтер'єру та природного середовища, що є характерним прийомом сучасної інтерпретації етностилю. У денний час домінує природне освітлення, у вечірній — архітектурна підсвітка фасадів і внутрішній світловий сценарій формують образ комплексу як рекреаційного центру тяжіння.

Третій сценарій просторового використання реалізується в житловій частині комплексу. Розміщення 79 номерів на другому та третьому поверхах, з коридорними просторами площею 532,62 м<sup>2</sup> та 551,19 м<sup>2</sup>, забезпечує логічну навігацію та приватність. Візуальний контакт із зовнішнім середовищем через балкони та віконні прорізи підсилює зв'язок із природним ландшафтом. Площа літніх приміщень 304,61 м<sup>2</sup> формує додатковий сценарій використання — сезонний, орієнтований на споглядання та рекреацію.

Окремий сценарій пов'язаний із територією комплексу. Значна площа озеленення — 8 420,04 м<sup>2</sup> — формує природне тло для архітектурного об'єму та дозволяє реалізовувати різні типи активності: від спокійного відпочинку до сімейного дозвілля. Дитячий майданчик площею 474,9 м<sup>2</sup> створює сценарій сімейного використання комплексу, тоді як система пішохідних маршрутів на площі мощення 6 240,8 м<sup>2</sup> формує прогулянкові траєкторії та візуальні перспективи на фасади будівлі.

У вечірній та нічний періоди формується окремий світловий сценарій сприйняття комплексу. Підсвітка протяжного фасаду, акцентування фронтонів і покрівлі, освітлення пішохідних маршрутів і зони паркування (загалом 90 паркомісць) створюють безпечне та виразне середовище. Світлова композиція підкреслює багат шаровість об'єму та ритміку фасадів, посилюючи етнічний образ.

В умовах воєнного стану візуально-просторові сценарії використання комплексу доповнюються безпековим компонентом. Просторова логіка організації території та внутрішніх комунікацій дозволяє швидко трансформувати функціонування об'єкта: підземний паркінг на 52 машино-місця може виконувати функцію тимчасового укриття, а відкриті майданчики на території забезпечують можливість розосередження людей. Архітектурна зрозумілість просторової структури сприяє швидкій орієнтації та організованій евакуації.

Таким чином, візуально-просторові сценарії використання готельно-ресторанного комплексу відображають багатofункціональність об'єкта та його адаптивність до різних режимів експлуатації. Поєднання масштабної території площею 1,76 га, архітектурно виразного об'єму з протяжністю фасаду 76,63 м, значних громадських просторів і розвиненої рекреаційної зони формує комплекс як цілісну просторову систему, здатну функціонувати в повсякденному, святковому та кризовому режимах.

### **3.10. Техніко-економічні показники проєктного рішення**

Техніко-економічні показники проєктного рішення готельно-ресторанного комплексу відображають просторові, функціональні та містобудівні параметри об'єкта й узагальнюють прийняті архітектурно-планувальні, конструктивні та інженерні рішення. Проєкт розроблений для земельної ділянки площею 1,76 га, що дозволило сформувати комплексну структуру забудови з поєднанням будівлі,

транспортної інфраструктури, рекреаційних зон і озеленення з урахуванням складного рельєфу місцевості з ухилом 18%.

Запроєктований готельно-ресторанний комплекс має загальну площу будівлі 5 778,8 м<sup>2</sup>, що відповідає функціональному призначенню об'єкта та його місткості. Комплекс розрахований на 136 місць і включає 79 готельних номерів, розміщених на другому та третьому поверхах будівлі. Таке співвідношення загальної площі та номерного фонду забезпечує раціональну організацію внутрішнього простору, достатній рівень комфорту для відвідувачів і ефективність експлуатації будівлі.

Громадська частина комплексу зосереджена переважно на першому поверсі, загальна площа якого становить 1 660,86 м<sup>2</sup>. Основними функціональними елементами цього рівня є центральний вхідний хол площею 274,76 м<sup>2</sup> та ресторанний зал площею 610,82 м<sup>2</sup>, що формують просторове ядро громадського життя комплексу. Значні площі цих приміщень зумовлюють високий рівень функціональної гнучкості та можливість проведення різних форматів відпочинку й обслуговування відвідувачів.

Будівля є триповерховою, з максимальною відміткою +20,43 м та умовною висотою 7,7 м, що відповідає вимогам чинних державних будівельних норм щодо поверховості та висотності будівель готельно-ресторанного призначення. Протяжність фасаду становить 76,63 м, а габаритні розміри будівлі в плані — 76,63 × 54,89 м, що визначає її виразний об'ємно-просторовий характер і значний вплив на формування середовища ділянки.

Важливою складовою техніко-економічних показників є організація транспортного обслуговування. У межах проєкту передбачено 90 паркомісць, із яких 38 розміщені на відкритій території, а 52 — у підземному паркінгу. Підземний паркінг інтегрований у конструктивну схему будівлі та одночасно виконує функцію простору підвищеної безпеки

в умовах воєнного стану, що підвищує загальну експлуатаційну цінність об'єкта.

Площа озеленення території становить 8 420,04 м<sup>2</sup>, що забезпечує високий рівень екологічної збалансованості проєктного рішення та сприяє формуванню рекреаційного характеру середовища. Значна частка зелених насаджень у структурі ділянки позитивно впливає на мікроклімат і візуальне сприйняття комплексу. Площа твердих покриттів складає 6 240,8 м<sup>2</sup>, зокрема асфальтобетонні проїзди площею 2 236,4 м<sup>2</sup> та покриття з фігурних елементів мощення площею 3 529,5 м<sup>2</sup>. Окремо передбачено дитячий майданчик площею 474,9 м<sup>2</sup> з гумовим покриттям.

Наявність літніх приміщень загальною площею 304,61 м<sup>2</sup> доповнює функціональну структуру комплексу та розширює можливості сезонного використання номерного фонду. Коридорні простори другого та третього поверхів площею 532,62 м<sup>2</sup> і 551,19 м<sup>2</sup> відповідно забезпечують нормативні умови експлуатації, евакуації та зручної навігації в межах житлової частини будівлі.

#### Основні ТЕП:

- Площа земельної ділянки — 1,76 га
- Ухил рельєфу ділянки — 18 %
- Загальна площа будівлі — 5 778,8 м<sup>2</sup>
- Загальна площа першого поверху — 1 660,86 м<sup>2</sup>
- Кількість поверхів — 3
- Максимальна відмітка будівлі — +20,43 м
- Умовна висота будівлі — 7,7 м
- Ступінь вогнестійкості будівлі — III
- Габаритні розміри будівлі в плані — 76,63 × 54,89 м
- Протяжність фасаду — 76,63 м
- Місткість готельно-ресторанного комплексу — 136 місць
- Кількість готельних номерів — 79

- Площа ресторанного залу — 610,82 м<sup>2</sup>
- Площа центрального вхідного холу — 274,76 м<sup>2</sup>
- Площа коридорів другого поверху — 532,62 м<sup>2</sup>
- Площа коридорів третього поверху — 551,19 м<sup>2</sup>
- Площа літніх приміщень — 304,61 м<sup>2</sup>
- Загальна кількість паркомісць — 90
- Кількість відкритих паркомісць — 38
- Кількість паркомісць у підземному паркінгу — 52
- Площа озеленення території — 8 420,04 м<sup>2</sup>.

Загальна площа твердих покриттів — 6 240,8 м<sup>2</sup>, у тому числі:

- – асфальтобетонне покриття — 2 236,4 м<sup>2</sup>
- покриття з фігурних елементів мощення — 3 529,5 м<sup>2</sup>
- гумове покриття дитячого майданчика — 474,9 м<sup>2</sup>

Техніко-економічні показники проєктного рішення підтверджують раціональність і комплексність прийнятих архітектурно-планувальних рішень. Співвідношення площі забудови, загальної площі будівлі, озеленення та транспортної інфраструктури забезпечує ефективне використання території площею 1,76 га, функціональну доцільність об'єкта та його відповідність сучасним вимогам до ГРК рекреаційного типу.

## РОЗДІЛ IV. ОХОРОНА ПРАЦІ

### 4.1. Охорона праці. Загальні положення

Охорона праці являє собою комплекс заходів правового, соціально-економічного, технічного, санітарного та профілактичного характеру, метою яких є забезпечення збереження життя, здоров'я та працездатності працівників під час виконання ними службових обов'язків. Відповідно до положень Закону України «Про охорону праці» [21], працівники мають гарантоване право на безпечні умови праці, а роботодавець несе відповідальність за створення та підтримання таких умов у межах трудового процесу.

У готельно-ресторанному комплексі, особливо оформленому в етнічному стилі, безпека праці має особливе значення, оскільки поєднуються різноманітні типи трудової діяльності: адміністративна, обслуговуюча, кулінарна, клінінгова, технічна тощо. Кожен із цих напрямів потребує чіткої організації праці відповідно до норм безпеки, гігієни та пожежної охорони.

Загальні положення охорони праці в таких комплексах охоплюють наступні аспекти:

- організація безпечних умов праці для всіх працівників незалежно від посади чи професійної діяльності;
- своєчасне інструктування та навчання персоналу щодо безпеки праці та дій у разі надзвичайних ситуацій;
- проведення медичних оглядів для працівників, діяльність яких пов'язана з ризиками для здоров'я (наприклад, кухарі, прибиральники, персонал з обслуговування обладнання);
- забезпечення засобами індивідуального захисту (ЗІЗ) у разі потреби, особливо на кухні, у пральнях, котельнях, технічних приміщеннях;

- контроль за дотриманням санітарно-гігієнічних норм, що особливо актуально у закладах харчування, які є частиною комплексу;
- оцінка професійних ризиків та їх мінімізація на етапі архітектурного проектування з урахуванням планування евакуаційних виходів, зонування приміщень, протипожежних бар'єрів тощо [37].

Особливу увагу при проектуванні готельно-ресторанного комплексу в етнічному стилі слід приділяти не лише естетичній стороні, а й безпечному функціонуванню елементів декору та архітектурних рішень. Наприклад, використання натурального дерева, текстилю, відкритого вогню в дизайні (каміни, свічки, печі) має супроводжуватися відповідними заходами пожежної безпеки.

Заходи з охорони праці, безпеки експлуатації та цивільного захисту готельно-ресторанного комплексу сформовані з урахуванням функціонального призначення об'єкта, архітектурно-планувальної структури будівлі, місткості комплексу 136 місць, наявності 79 номерів, значних за площею громадських просторів першого поверху (центральний хол 274,76 м<sup>2</sup>, ресторанний зал 610,82 м<sup>2</sup>) та підземного паркінгу на 52 машино-місця. Рішення цього підрозділу ґрунтуються на вимогах чинного законодавства України, зокрема Закону України «Про охорону праці», Кодексу цивільного захисту України, а також відповідних державних будівельних норм і правил пожежної безпеки.

Охорона праці в готельно-ресторанному комплексі розглядається як система організаційних, архітектурно-планувальних та інженерно-технічних заходів, спрямованих на створення безпечних умов праці для персоналу та безпечного перебування відвідувачів. Планувальна структура будівлі, сформована відповідно до експлікації приміщень, забезпечує функціональне розмежування зон перебування гостей і зон роботи персоналу, що зменшує ризик травматизму та конфлікту потоків. Зокрема, виробничі приміщення ресторанної частини (гарячий цех 20,30

м<sup>2</sup>, холодний цех 20,92 м<sup>2</sup>, цех обробки зелені 20,32 м<sup>2</sup>, кондитерський цех 32,16 м<sup>2</sup>, мийні та сервізні приміщення загальною площею понад 100 м<sup>2</sup>) просторово відокремлені від залів для відвідувачів і мають самостійні внутрішні комунікаційні зв'язки.

Безпечна експлуатація будівлі забезпечується раціональною організацією шляхів руху та евакуації. Коридорна система другого і третього поверхів із загальними площами коридорів 532,62 м<sup>2</sup> та 551,19 м<sup>2</sup> забезпечує нормативні умови евакуації з номерного фонду та адміністративних приміщень. Сходові клітки та виходи з будівлі розміщені з урахуванням протяжності об'єкта (76,63 м) і дозволяють організувати розосереджений рух людей у разі надзвичайних ситуацій. Архітектурно-планувальні рішення забезпечують доступність основних шляхів евакуації та їх чітку орієнтацію, що є важливим для будівель із масовим перебуванням людей.

Таким чином, впровадження системи охорони праці в готельно-ресторанному комплексі повинно здійснюватися комплексно, як на етапі архітектурного проектування, так і під час безпосереднього функціонування об'єкта. Такий підхід сприяє збереженню здоров'я персоналу, підвищенню рівня обслуговування гостей та створенню безпечного середовища для всіх користувачів комплексу.

#### **4.2. Пожежна безпека**

Пожежна безпека в готельно-ресторанному комплексі, оформленому в етнічному стилі, є невід'ємною складовою його архітектурно-планувального рішення та експлуатації. Під поняттям пожежної безпеки розуміють стан об'єкта, за якого виключається можливість виникнення та поширення пожежі, а також забезпечується захист життя і здоров'я людей, матеріальних цінностей та будівельних конструкцій від вогню і продуктів горіння. Основною метою системи

пожежної безпеки є запобігання пожежам, своєчасне виявлення загрози, ефективно реагування та мінімізація наслідків надзвичайної ситуації.

Для забезпечення пожежної безпеки в готельно-ресторанному комплексі необхідно дотримуватися вимог державних будівельних норм, зокрема Ці документи регламентують обов'язкову наявність евакуаційних виходів, правильне зонування приміщень, дотримання меж вогнестійкості будівельних матеріалів, а також встановлення систем раннього виявлення пожежі, оповіщення людей та автоматичного пожежогасіння.

У готелях і ресторанах, особливо з етнічним дизайном, де часто використовуються легкозайmistі матеріали (дерево, текстиль, солома, декоративні елементи з природних матеріалів), необхідно передбачити комплекс заходів щодо запобігання загорянню. Насамперед варто забезпечити використання вогнетривких оздоблювальних матеріалів або спеціальну обробку природних елементів захисними засобами. Каміни, печі, відкриті джерела вогню або декоративне освітлення слід проєктувати з урахуванням протипожежних розривів, захисних екранів та вентиляції

Сучасні методи пожежогасіння включають застосування автоматичних систем водяного або газового пожежогасіння, спринклерних і дренчерних установок, а також аерозольних засобів, ефективних у локалізації вогнищ загоряння без шкоди для інтер'єру чи обладнання. Не менш важливою є система пожежної сигналізації, що повинна бути інтегрована у загальну систему безпеки об'єкта. У місцях скупчення людей і на маршрутах евакуації необхідно передбачити чітке інформаційне та світлове маркування, резервне електроживлення, антипанічні двері та інші заходи, що гарантують безпечну евакуацію в разі небезпеки [24].

При архітектурному пануванні готельно-ресторанного комплексу доцільно враховувати особливості вертикальних і горизонтальних комунікацій, забезпечення доступу пожежної техніки, наявність протипожежних розривів між будівлями, розміщення пожежних гідрантів,

а також ефективну організацію внутрішніх шляхів евакуації, включаючи ліфти та сходові клітки з димовидаленням. Особливу увагу слід приділяти зонуванню – відокремлення технічних, житлових і публічних просторів допомагає обмежити розповсюдження вогню й полегшує заходи з локалізації пожеж.

Пожежна безпека комплексу забезпечується поєднанням планувальних, конструктивних і інженерних рішень. Будівля має III ступінь вогнестійкості, що відповідає її поверховості та функціональному призначенню. Розміщення громадських приміщень значної площі на першому поверсі (загальна площа першого поверху 1 660,86 м<sup>2</sup>) дозволяє мінімізувати час евакуації відвідувачів ресторану та холу у разі пожежі. Шляхи евакуації не перетинаються з технологічними процесами кухні та зонами з підвищеною пожежною небезпекою, що знижує ризик поширення небезпечних факторів пожежі.

Загалом, дотримання вимог пожежної безпеки на етапі проектування, використання сучасних технічних засобів і раціональне планування внутрішнього простору є запорукою надійного захисту готельно-ресторанного комплексу, його гостей і персоналу від пожежонебезпечних ситуацій.

#### **4.3. Цивільний захист в готельно-туристичних комплексах етнічного стилю**

Цивільний захист у готельно-туристичних комплексах етнічного стилю є невід’ємною складовою системи безпеки об’єкта та спрямований на захист життя і здоров’я людей, матеріальних цінностей і навколишнього середовища в умовах надзвичайних ситуацій природного, техногенного та соціального характеру. Актуальність цього питання зумовлена масовим і тимчасовим перебуванням відвідувачів, різномірністю контингенту гостей,

а також особливостями розміщення таких комплексів у рекреаційних, гірських або віддалених територіях.

Організація цивільного захисту в готельно-туристичних комплексах здійснюється відповідно до чинного законодавства України у сфері цивільного захисту та ґрунтується на принципах превентивності, комплексності та готовності до реагування. На етапі проєктування передбачаються архітектурно-планувальні та інженерні рішення, що знижують рівень ризику виникнення надзвичайних ситуацій і забезпечують можливість безпечної евакуації людей [27].

Важливим аспектом цивільного захисту є планувальна організація будівель і території, яка повинна забезпечувати чітку орієнтацію, безперешкодний рух евакуаційними шляхами та доступ до відкритих безпечних зон. У готельно-туристичних комплексах етнічного стилю, де часто застосовується розосереджена забудова, особливу увагу приділяють взаємному розташуванню корпусів, переходів, внутрішніх дворів і відкритих просторів, що можуть виконувати функцію пунктів тимчасового збору людей. Система цивільного захисту включає також інженерно-технічні заходи, спрямовані на забезпечення стійкості будівель і споруд до можливих впливів небезпечних факторів. До них належать надійність несучих конструкцій, протипожежний захист, резервне енергоживлення, системи оповіщення та зв'язку, а також можливість автономного функціонування об'єкта в разі порушення зовнішніх інженерних мереж. Для комплексів, розташованих у гірських регіонах, додатково враховуються ризики природних надзвичайних ситуацій, зокрема паводків, зсувів, сильних снігопадів і буревіїв [15].

Особливу роль у системі цивільного захисту відіграє інформаційне забезпечення та організація дій персоналу і відвідувачів. У готельно-туристичних комплексах передбачаються зрозумілі схеми евакуації, інформаційні знаки, інструкції з поведінки у надзвичайних

ситуаціях, адаптовані для осіб з інвалідністю та іноземних громадян. Персонал комплексу повинен бути підготовлений до дій у разі надзвичайних ситуацій, що забезпечує ефективне реагування та зменшення можливих втрат. У контексті етнічного стилю особливого значення набуває узгодження заходів цивільного захисту з архітектурно-художніми рішеннями. Системи безпеки, евакуаційні виходи та інженерні елементи повинні інтегруватися в загальну концепцію об'єкта без порушення його автентичного образу, водночас повністю відповідаючи нормативним вимогам. Це досягається шляхом використання сучасних технологій і матеріалів, які дозволяють поєднувати функціональність і естетику.

Особливу увагу в межах цього підрозділу приділено питанням цивільного захисту з огляду на функціонування комплексу в умовах воєнного стану. Підземний паркінг на 52 машино-місця, інтегрований у конструктивну схему будівлі, розглядається як потенційний простір тимчасового укриття для відвідувачів і персоналу. Його розміщення під основним об'ємом будівлі, наявність масивних огорожувальних конструкцій і перекриттів, а також безпосередній зв'язок із внутрішніми комунікаціями створюють передумови для організованого та швидкого переміщення людей до безпечної зони.

Територіальна організація ділянки площею 1,76 га також враховує вимоги цивільного захисту та безпеки. Наявність значної площі озеленення (8 420,04 м<sup>2</sup>) і відкритих просторів дозволяє формувати майданчики для тимчасового збору людей поза межами будівлі. Пішохідні маршрути, організовані в межах території, мають логічний зв'язок із основними виходами з будівлі та під'їздами до підземного рівня, що сприяє впорядкованій евакуації.

Безпека експлуатації комплексу також пов'язана з інженерними системами, які забезпечують аварійне освітлення шляхів евакуації,

оповіщення та інформування людей. Значні площі громадських просторів (610,82 м<sup>2</sup> ресторану та 274,76 м<sup>2</sup> центрального холу) потребують чіткої системи орієнтації, що досягається архітектурною логікою планування та інтеграцією інженерних елементів без порушення цілісності інтер'єрів.

Заходи з охорони праці, безпеки експлуатації та цивільного захисту готельно-ресторанного комплексу сформовані як системний елемент проєктних рішень і безпосередньо пов'язані з архітектурно-планувальною структурою будівлі та території. Врахування фактичних параметрів об'єкта забезпечує можливість безпечної експлуатації комплексу й створює передумови для ефективного захисту людей у разі виникнення надзвичайних ситуацій, зокрема в умовах воєнного стану.

## ВИСНОВКИ

У процесі виконання кваліфікаційної роботи було досягнуто поставленої мети, що полягала у розробленні архітектурного проекту готельно-ресторанного комплексу в етнічному стилі на основі аналізу теоретичних положень, українського та міжнародного досвіду, а також чинних нормативних вимог з урахуванням локального природного, містобудівного й соціального контексту.

У межах аналітичної частини роботи здійснено системний огляд сучасних тенденцій розвитку готельно-ресторанних комплексів рекреаційного типу, що дозволило виявити ключові напрями трансформації архітектурних рішень у сфері індустрії гостинності. Встановлено, що сучасні об'єкти готельно-туристичної інфраструктури характеризуються зростанням ролі просторової гнучкості, інтеграції з природним середовищем, підвищених вимог до комфортності та безпеки, а також актуалізацією етнокультурної ідентичності як чинника формування архітектурного образу.

Проаналізовано містобудівні умови розміщення об'єкта, особливості земельної ділянки в с. Стримба Надвірнянської ТГ площею 1,76 га та складний рельєф із ухилом 18 %, що безпосередньо вплинуло на прийняті планувальні, конструктивні та інженерні рішення. Обґрунтовано доцільність комплексного використання території з поєднанням забудови, транспортної інфраструктури, рекреаційних зон та озеленення, що забезпечує функціональну цілісність і просторову збалансованість проєктного рішення.

У проєктній частині роботи сформовано цілісну функціонально-планувальну структуру комплексу, розрахованого на 136 місць та такого, що включає 79 готельних номерів. Загальна площа будівлі становить 5 778,8 м<sup>2</sup>, що забезпечує достатній рівень комфортності проживання та обслуговування відвідувачів. Громадська частина

зосереджена на першому поверсі площею 1 660,86 м<sup>2</sup>, де ключовими просторовими елементами є центральний хол площею 274,76 м<sup>2</sup> та ресторанний зал площею 610,82 м<sup>2</sup>, які формують функціональне ядро комплексу та визначають його соціальну активність.

Об'ємно-просторове рішення будівлі з габаритами 76,63 × 54,89 м, триповерховою структурою та максимальною відміткою +20,43 м сформовано з урахуванням масштабу території та навколишнього ландшафту. Архітектурний образ комплексу базується на переосмисленні етнічних мотивів, які інтегровані в сучасну композицію через пропорції, силует, багатоскатну покрівлю та ритміку фасадів, а не через пряме копіювання традиційних форм.

Важливим результатом роботи стало обґрунтування ролі техніко-економічних показників як активного чинника формування архітектурного рішення. Співвідношення площі озеленення 8 420,04 м<sup>2</sup> та твердих покриттів 6 240,8 м<sup>2</sup>, а також організація 90 паркомісць (у тому числі 52 у підземному паркінгу) дозволили сформувати комфортне середовище з пріоритетом пішохідних і рекреаційних зон. Підземний паркінг інтегровано в конструктивну схему будівлі, що підвищує функціональну ефективність території та рівень безпеки об'єкта.

У роботі комплексно розглянуто інженерне забезпечення, благоустрій та архітектурно-планувальні заходи безпеки. Запропоновані рішення забезпечують нормативні умови експлуатації, ефективну організацію руху та евакуації, а також підвищену життєстійкість комплексу в умовах воєнного стану, зокрема за рахунок використання підземного рівня як потенційного простору укриття та наявності значних відкритих майданчиків для розосередження людей.

Результати кваліфікаційної роботи підтверджують можливість створення сучасного готельно-ресторанного комплексу в етнічному стилі як цілісного архітектурного об'єкта, в якому функціональна ефективність,

просторово-композиційна виразність, культурна ідентичність та безпекові вимоги поєднані в єдиній проєктній моделі. Отримані висновки й проєктні рішення можуть бути використані в архітектурно-проєктній практиці, навчальному процесі та при формуванні концепцій розвитку туристичної інфраструктури рекреаційних територій.

## СПИСОК ВИКОРИСТАНИХ ДЖЕРЕЛ

1. Amanjiwo Resort (острів Ява, Індонезія) : готельний комплекс. URL: <https://www.aman.com/resorts/amanjiwo>
2. Singita Lebombo Lodge (ПАР) : готельний комплекс. URL: [https://singita.com/lodge/singita-lebombo-lodge/?utm\\_source=gmb&utm\\_medium=organic&utm\\_campaign=singita-lebombo-lodge-gmb](https://singita.com/lodge/singita-lebombo-lodge/?utm_source=gmb&utm_medium=organic&utm_campaign=singita-lebombo-lodge-gmb)
3. Whitepod Eco-Luxury (Монте, Швейцарія) : готельний комплекс. URL: <https://whitepod.com/>
4. Бунтова Н., Томашук Ю. Туризм та готельно-ресторанний бізнес: виклики та можливості розвитку // Індустрія гостинності: стан, тенденції розвитку та перспективи галузі в умовах війни : збірник праць Міжнародного науково-практичного форуму (м. Львів, 19–21 квітня 2023 р.) / відп. ред. О. І. Мороз. – Львів : Камула, 2023. – С. 196-200
5. Васишин М. Туризм та готельний бізнес в умовах війни // Індустрія гостинності: стан, тенденції розвитку та перспективи галузі в умовах війни : збірник праць Міжнародного науково-практичного форуму (м. Львів, 19–21 квітня 2023 р.) / відп. ред. О. І. Мороз. – Львів : Камула, 2023. – С. 260-265
6. Влащенко Н. М., Тонкошкур М. В. Інноваційні технології в туризмі : конспект лекцій з навчальної дисципліни (для студентів освітньо-кваліфікаційних рівнів спеціаліст і магістр). – Харків : ХНУМГ ім. О. М. Бекетова, 2015. – 131 с.
7. Гарбера О. Є. Основні теоретичні та практичні аспекти інноваційної діяльності в туристичному господарстві України // Інвестиції: практика та досвід. – 2009. – № 23. – С. 29-31.
8. ДБН Б.2.2-12:2019 Планування і забудова територій. – URL: [https://online.budstandart.com/ua/catalog/doc-page.html?id\\_doc=83211](https://online.budstandart.com/ua/catalog/doc-page.html?id_doc=83211)

9. ДБН Б.2.2-5:2011 Планування та забудова міст, селищ і функціональних територій. Благоустрій територій. Зміна № 1. – URL: [https://online.budstandart.com/ua/catalog/doc-page.html?id\\_doc=77431](https://online.budstandart.com/ua/catalog/doc-page.html?id_doc=77431)
10. ДБН В.1.1-7:2021 Пожежна безпека об'єктів будівництва. – URL: [https://online.budstandart.com/ua/catalog/doc-page.html?id\\_doc=68456](https://online.budstandart.com/ua/catalog/doc-page.html?id_doc=68456)
11. ДБН В.1.2-11:2021 Основні вимоги до будівель і споруд. Енергозбереження та енергоефективність – URL: [https://online.budstandart.com/ua/catalog/doc-page.html?id\\_doc=98036](https://online.budstandart.com/ua/catalog/doc-page.html?id_doc=98036)
12. ДБН В.2.2-5:2023. Захисні споруди цивільного захисту [Електронний ресурс]. — Київ : Міністерство розвитку громад, територій та інфраструктури України, 2023. — Режим доступу: [https://e-construction.gov.ua/laws\\_detail/3225773063500990463](https://e-construction.gov.ua/laws_detail/3225773063500990463)
13. ДБН В.2.2-20:2008 Будинки і споруди. Готелі. Зі Зміною № 1. – URL: [https://online.budstandart.com/ua/catalog/doc-page.html?id\\_doc=47694](https://online.budstandart.com/ua/catalog/doc-page.html?id_doc=47694)
14. ДБН В.2.2-40:2018 Інклюзивність будівель і споруд. – URL: [https://online.budstandart.com/ua/catalog/doc-page?id\\_doc=79740](https://online.budstandart.com/ua/catalog/doc-page?id_doc=79740)
15. ДБН В.2.2-5:2023. Захисні споруди цивільного захисту [Електронний ресурс]. – Київ : Міністерство розвитку громад, територій та інфраструктури України, 2023. URL: [https://e-construction.gov.ua/laws\\_detail/3225773063500990463](https://e-construction.gov.ua/laws_detail/3225773063500990463)
16. ДБН В.2.2-9:2018 Будинки і споруди. Громадські будинки та споруди. – URL: [https://online.budstandart.com/ua/catalog/doc-page.html?id\\_doc=82012](https://online.budstandart.com/ua/catalog/doc-page.html?id_doc=82012)
17. ДБН В.2.5-64:2012 Внутрішній водопровід та каналізація. Частина I. Проектування. Частина II. Будівництво. Зі Зміною № 1. – URL: [https://online.budstandart.com/ua/catalog/doc-page.html?id\\_doc=29848](https://online.budstandart.com/ua/catalog/doc-page.html?id_doc=29848)
18. ДБН В.2.5-67:2013 Опалення, вентиляція та кондиціонування. – URL: [https://online.budstandart.com/ua/catalog/doc-page.html?id\\_doc=50154](https://online.budstandart.com/ua/catalog/doc-page.html?id_doc=50154)

19. ДБН В.2.6-31:2021 Теплова ізоляція та енергоефективність будівель. – URL:

[https://online.budstandart.com/ua/catalog/doc-page.html?id\\_doc=98037](https://online.budstandart.com/ua/catalog/doc-page.html?id_doc=98037)

20. Зайцева В. М. Інноваційний розвиток туризму та готельно-ресторанного господарства : монографія / колектив авторів ; за заг. ред. проф. В. М. Зайцевої. – Запоріжжя : НУ «Запорізька політехніка», 2024. – 202 с.

21. Закон України «Про охорону праці» : від 14.10.1992 № 2694-ХІІ (із змінами). – URL:

[https://online.budstandart.com/ua/catalog/doc-page.html?id\\_doc=61107](https://online.budstandart.com/ua/catalog/doc-page.html?id_doc=61107)

22. Закон України «Про регулювання містобудівної діяльності» – URL: <https://zakon.rada.gov.ua/laws/show/3038-17#Text>

23. Закон України «Про туризм» (№ 324/95-ВР від 15.09.1995). – URL: <https://zakon.rada.gov.ua/laws/show/324/95-%D0%B2%D1%80#Text>

24. Касіянчук В. Д., Жирак Р. М. Безпека життєдіяльності : навч. посібник. – Івано-Франківськ : Ред.-вид. відділ Університету Короля Данила ; Видавець Кушнір Г. М., 2024. – 336 с..

25. Коваленко О. В. Концептуальні готельні комплекси України та світу: сучасний стан та перспективи розвитку // Молодий вчений. – 2017. – № 1 (41). – С. 612–615.

26. Ковальська О. Є. Розміщення сучасних готелів у центральних районах великих міст України // Сучасні проблеми архітектури та містобудування. – 2013. – Вип. 34. – С. 471–475.

27. Ковальський Л. М., Дмитренко А. Ю., Лях В. М. та ін. Архітектурна типологія громадських будинків і споруд : підручник. – Київ : Інтерсервіс, 2018. – 484 с.

28. Криворучко Н. І. Основи наукових досліджень : конспект лекцій (для здобувачів денної форми навчання першого (бакалаврського) рівня вищої освіти зі спеціальності 191 – Архітектура та містобудування,

освітня програма «Архітектура») [Електронний ресурс] / Н. І. Криворучко; Харків. нац. ун-т міськ. госп-ва ім. О. М. Бекетова. – Харків : ХНУМГ ім. О. М. Бекетова, 2021. – 131 с.

29. Крижановська Н. Я., Смірнова О. В. Архітектура житлових будівель : конспект лекцій. – Харків : ХНУМГ ім. О. М. Бекетова, 2017. – 104 с.

30. Лужанська Т. Ю., Лета В. В. Географія Карпатського регіону : навч. посібник. – Мукачево : МДУ, 2024. – 124 с.

31. Михайліченко Г. І. Інноваційний розвиток туризму : монографія. – Київ : КНТЕУ, 2012. – 608 с.

32. Містобудування та територіальне планування : наук.-техн. зб. / гол. ред. М. М. Осетрін. – Київ : КНУБА, 2017. – Вип. 65. – 588 с.

33. Ніколайчук О. А. Перспективи розвитку етнічних закладів індустрії гостинності в Україні // Причорноморські економічні студії. – 2020. – Вип. 59=2. – С. 77-82.

34. Павлюк С. Словник основних понять і термінів з теорії етнології. – Львів, 2008. – 256 с.

35. Пандас А. В. Функціональне зонування як інструмент регулювання просторового потенціалу великого міста // Економіка: реалії часу. – 2015. – № 1 – Одеса. – С. –43-48

36. Радович Р. Новітня архітектура гуцулів: особливості та специфіка формування // Народознавчі зошити. – 2022. – № 5 (167). – DOI: <https://doi.org/10.15407/nz2022.05.1059>

37. Серіков Я. О. Основи охорони праці : навчальний посібник для студентів вищих закладів освіти. – Харків : ХНАМГ, 2007. – 227 с.

38. Скібіцький О. М. Інноваційний та інвестиційний менеджмент : навч. посібник. – Київ : Центр учбової літератури, 2011. – 512 с.

39. Сучасна архітектурна освіта. Етнологічні засади української архітектури : матеріали XIII Всеукраїнської наукової конференції (25 листопада 2021 р.). – Київ : КНУБА, 2022. – 168 с.

40. Український стиль в архітектурі, інтер'єрах та ландшафті [Електронний ресурс]. – Режим доступу: <https://etnoxata.com.ua/statti/moda-ta-stil/ukrainskij-stil-v-arhitecture-intererah-i-landshafte/>

41. Федака П. М. Народне житло українців Закарпаття XVIII - XX століть. – Ужгород : Гражда, 2005. – 350 с.

42. Школа І. М. Розвиток туристичного бізнесу регіону : монографія. – Чернівці : Книги – XXI, 2017. – 292 с.

43. Шухевич В. Гуцульщина : у 5 ч. / В. Шухевич ; передм. А. А. Карпенка ; післям. М. С. Глушка ; упоряд. О. О. Савчук. – Репринтне видання 1899 - 1908 рр. – Харків : Видавець Олександр Савчук, 2018. – 1218 с. + [10] с. дод., 294 іл.

## ДОДАТКИ

# АРХІТЕКТУРНО-ПЛАНУВАЛЬНІ ОСОБЛИВОСТІ ГОТЕЛЬНО-РЕСТОРАННОГО КОМПЛЕКСУ В ЕТНІЧНОМУ СТИЛІ

Відчизняний досвід

Готель «Старий Дуб» м.Трускавець



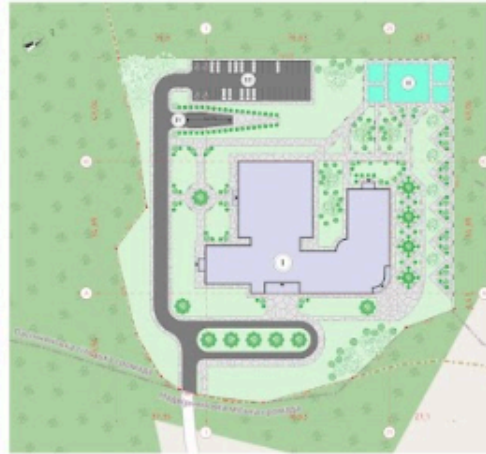
Конференц-готель «Езельбейс» в місті Яренте



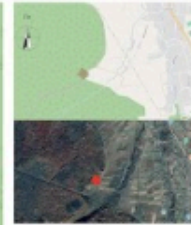
Готельно-бальнеологічний комплекс «Вежа Вейнека»



Схема генплану М1:500



Ситуаційна схема



Бетонні знаки

- I - Промисловий будинок (Готель)
- II - Дачний насаджений
- III - Парковка
- IV - В'їзд у міський парк

Шифри насаджень

- - Асфальто-бетонне покриття
- - Трава
- - Зони насаджень

Схема генплану М1:500 (паркінг)



Техніко-економічні показники		
№	Назва/опис	Позначення
1.1	Площа забудови (Готель)	176 Га
1.2	Площа забудови (Ресторан)	2 100 кв.м
1.3	Площа озеленення	1 000 кв.м
Інформація щодо паркінгу		
2.1	Площа паркінгу (всього)	1 000 кв.м
2.2	Кількість місць	50
2.3	Кількість місць (паркінг)	50
Інше		
3.1	Кількість будівель	2
3.2	Кількість поверхів	3
3.3	Кількість квартир	0
3.4	Кількість квартир (всього)	0
3.5	Площа паркінгу (всього)	1 000 кв.м
3.6	Площа паркінгу (паркінг)	1 000 кв.м
3.7	Площа паркінгу (всього)	1 000 кв.м
3.8	Площа паркінгу (паркінг)	1 000 кв.м
Інформація щодо паркінгу		
4.1	Площа паркінгу (всього)	1 000 кв.м
4.2	Площа паркінгу (паркінг)	1 000 кв.м
4.3	Площа паркінгу (всього)	1 000 кв.м
4.4	Площа паркінгу (паркінг)	1 000 кв.м
4.5	Площа паркінгу (всього)	1 000 кв.м
4.6	Площа паркінгу (паркінг)	1 000 кв.м
4.7	Площа паркінгу (всього)	1 000 кв.м
4.8	Площа паркінгу (паркінг)	1 000 кв.м



K D U



ТЕМА РОБОТИ: "АРХІТЕКТУРНО-ПЛАНУВАЛЬНІ ОСОБЛИВОСТІ ГОТЕЛЬНО-РЕСТОРАННОГО КОМПЛЕКСУ В ЕТНІЧНОМУ СТИЛІ"  
 НАУКОВИЙ КЕРІВНИК: ДОКТОР ФІЛОСОФІЇ, ДОЦЕНТ КАФЕДРИ АРХІТЕКТУРИ ТА БУДІВНИЦТВА Жорж РІМ  
 СТУДЕНТ І курсу спеціальності МАС-24-1  
 СПЕЦІАЛЬНІСТЬ 191 "АРХІТЕКТУРА ТА МІСЦЕОБДИВАННЯ"  
 ЗОБІВ МИХАЙЛО РОМАНОВИЧ

# ПЛАГІАТ



## Звіт подібності

### Метадані

#### ДОКУМЕНТ

Заголовок

#### Кваліфікаційна робота

Автор

**Зобків М.**

Науковий керівник / Експерт

---

ІД документу

**333324931**

#### ОРГАНІЗАЦІЯ

Назва організації

**King Danylo University**

підрозділ

**King Danylo University**

#### ЗВІТ

Дата звіту

**2/23/2026**

Дата редагування

---

### Обсяг знайдених подібностей

Коефіцієнт подібності визначає, який відсоток тексту по відношенню до загального обсягу тексту було знайдено в різних джерелах. Зверніть увагу, що високі значення коефіцієнта не автоматично означають плагіат. Звіт має аналізувати компетентна / уповноважена особа.

**2.91%**

2.91%

КП 1

**0.00%**

0.00%

КП 2

**25**

Довжина фрази для коефіцієнта подібності 2

**15192**

Кількість слів

**124905**

Кількість символів