

**ЗАКЛАД ВИЩОЇ ОСВІТИ
УНІВЕРСИТЕТ КОРОЛЯ ДАНИЛА**

**Факультет суспільних і прикладних наук
Кафедра архітектури та будівництва**

на правах рукопису

Перепеляк Роман Ігорович

УДК 728.5

«Етнографічне село: архітектурно-планувальні особливості»

Спеціальність 191 – «Архітектура та містобудування»

Наукова робота на здобуття кваліфікації магістра

Науковий керівник
Професор кафедри архітектури та будівництва, к.т.н., с.н.с.

Касіянчук В.Д.




Івано-Франківськ – 2026

ЗВО «Університет Короля Данила»
Факультет суспільних і прикладних наук
Кафедра архітектури та будівництва
Освітній ступінь: «магістр»
Спеціальність: «191 Архітектура та містобудування»

ЗАТВЕРДЖУЮ

Завідувача кафедри

 **Р.М.ЖИРАК**

« 13 » лютого 2026 року

**ЗАВДАННЯ
НА КВАЛІФІКАЦІЙНУ РОБОТУ СТУДЕНТУ**

Перепеляк Роман Ігорович

1. Тема роботи:

«Етнографічне село: архітектурно-планувальні особливості»

Керівник роботи: Професор кафедри архітектури та будівництва, к.т.н.,
с.н.с., Касіянчук В.Д.

затверджені наказом вищого навчального закладу від «__»__ 202__ року
№ _____.

2. Термін подання студентом роботи _____

3. Зміст кваліфікаційної роботи:

ВСТУП: Актуальність теми, мета дослідження, завдання дослідження, об'єкт та предмет дослідження.

РОЗДІЛ І. ТЕОРЕТИКО-АНАЛІТИЧНІ ЗАСОБИ ФОРМУВАННЯ

ГУЦУЛЬСЬКОГО ЕТНОГРАФІЧНОГО СЕЛА: розгляд теоретичних підходів до формування етнографічних поселень, їх планувальних структур і функціональної організації. Аналіз вітчизняного та зарубіжного досвідів

створення етнографічних сіл і музеїв просто неба як основу для подальших проєктних рішень.

РОЗДІЛ II. МЕТОДОЛОГІЯ ТА ОРГАНІЗАЦІЯ ДОСЛІДЖЕННЯ: фактори впливу на прийняття проєктних рішень, методи дослідження, етапи роботи та особливості формування концепції проєкту.

РОЗДІЛ III. ПЕРЕДПРОЄКТНИЙ АНАЛІЗ ТЕРИТОРІЇ СЕЛА РОЗТОКИ КУТСЬКОЇ ТЕРИТОРІАЛЬНОЇ ГРОМАДИ: природно-ландшафтні, містобудівні та історико-культурні особливості села Розтоки, просторові обмеження, потенціал розвитку та умови проєктування.

РОЗДІЛ IV. АРХІТЕКТУРНО-ПЛАНУВАЛЬНІ ОСОБЛИВОСТІ ЕТНОГРАФІЧНОГО СЕЛА РОЗТОКИ: просторова ідея, функціонально-планувальна організація території, типологія забудови, сценарії використання та поетапна реалізація проєкту.

РОЗДІЛ V. ОХОРОНА ПРАЦІ ТА ЦИВІЛЬНИЙ ЗАХИСТ: умови безпеки під час будівництва та експлуатації об'єкта, пожежна безпека, інклюзивність і заходи цивільного захисту.


ЗАГАЛЬНИЙ ВИСНОВОК

4. Дата видачі завдання: _____


КАЛЕНДАРНИЙ ПЛАН

№ з/п	Назва етапів кваліфікаційної роботи	Термін виконання етапів роботи	Примітка
1.	Вибір теми для дослідження	20.09.2025 – 21.09.2025 рр.	
2.	Аналітичний огляд. Ознайомлення з історією села Розтоки, пам'ятками та сакральними спорудами	21.09.2025 – 02.10.2025 рр.	
3.	Визначення мети та основних завдань дослідження	03.10.2025 – 10.10.2025 рр.	
4.	Ознайомлення зі світовим та вітчизняним досвідом проєктування етнографічних сіл	11.10.2025 – 18.10.2025 рр.	

5.	Аналіз та порівняння етнічної та функціональної складової етнографічних поселень	19.10.2025 – 23.10.2025 рр.	
6.	Передпроектні дослідження та аналіз території проектування	24.10.2025 – 20.11.2025 рр.	
7.	Визначення концепції архітектурно-планувального рішення	21.11.2025 – 01.12.2025 рр.	
8.	Допрацювання концептуального проекту	02.12.2025 – 10.01.2026 рр.	
9.	Розроблення архітектурно-планувальних рішень етнографічного села	16.01.2026 – 05.02.2026 рр.	
10.	Опрацювання розділу «Охорона праці та цивільний захист»	05.02.2026 – 06.02.2026 рр.	

Студент  Перепеляк Р.І.

(підпис) (прізвище та ініціали)

Керівник роботи  Кас'янчук В.Д.

(підпис) (прізвище та ініціали)

АНОТАЦІЯ

Метою дослідження магістерської роботи є формування архітектурно-планувальних особливостей села Розтоки на основі комплексного аналізу просторових, історико-архітектурних та функціональних чинників розвитку території.

В першому розділі розглянуто концептуальне проектування в архітектурі та містобудуванні. У сучасній архітектурно-містобудівній практиці концептуальне проектування посідає провідне місце як початковий і водночас визначальний етап формування просторових рішень.

В другому розділі розглянуто методологію дослідження визначає логіку, послідовність і наукову обґрунтованість процесу виконання магістерської роботи. У межах даного дослідження застосовано комплексний підхід, що поєднує теоретичні, аналітичні та проєктні методи з урахуванням специфіки архітектурно-містобудівного проектування етнографічних поселень.

Третій розділ представляє містобудівну характеристику та розташування території дослідження. Передпроєктний аналіз містобудівної характеристики території є необхідною передумовою для формування обґрунтованої концепції етнографічного села. У межах підрозділу 3.1 село Розтоки розглядається як елемент просторової структури Кутської територіальної громади, з урахуванням адміністративного положення, планувальної організації, транспортних і пішохідних зв'язків, а також характеристик земельних ділянок, що передбачаються для проектування.

В четвертому розділі розглянуто концептуальну ідею та образ етнографічного села. Концептуальна ідея проєкту етнографічного села в с. Розтоки сформована на основі результатів передпроєктного аналізу та спрямована на створення цілісного середовища, у якому поєднуються

традиційні гуцульські архітектурні форми, природний ландшафт і сучасні вимоги до функціонування громадського та рекреаційного простору.

КЛЮЧОВІ СЛОВА: АРХІТЕКТУРНО-ПЛАНУВАЛЬНИХ ОСОБЛИВОСТЕЙ СЕЛА РОЗТОКИ, ПРОЄКТУВАННЯ В АРХІТЕКТУРІ ТА МІСТОБУДУВАННІ, МЕТОДОЛОГІЯ ДОСЛІДЖЕНЬ, КОНЦЕПТУАЛЬНА ІДЕЯ. ПРИРОДНИЙ ЛАНДШАФТ, РЕКРЕАЦІЙНИЙ ПРОСТІР.

ЗМІСТ

ВСТУП		7
РОЗДІЛ I.	ТЕОРЕТИКО-АНАЛІТИЧНІ ЗАСОБИ ФОРМУВАННЯ ГУЦУЛЬСЬКОГО ЕТНОГРАФІЧНОГО СЕЛА	12
1.1	Концептуальне проектування в архітектурі та містобудуванні	12
1.2	Етнографічні поселення як об'єкт архітектурно-містобудівного проектування	18
1.3	Світовий та вітчизняний досвід формування етнографічних сіл	26
1.4	Висновки до Розділу I	35
РОЗДІЛ II	Методологія та організація дослідження	38
2.1	Загальна методологія дослідження	38
2.2	Методи теоретичного дослідження	38
2.3	Методи аналітичного та передпроектного дослідження	40
2.4	Проектні та концептуальні методи	42
2.5	Методи польових досліджень та комунікації	43
2.6	Організація та етапи проведення дослідження	45
2.7	Висновки до Розділу II	46
РОЗДІЛ III	Передпроектний аналіз території села Розтоки	48
3.1	Містобудівна характеристика та просторове положення території дослідження	48
3.2	Природно-ландшафтні умови території	51
3.3	Планувальна структура та забудова села Розтоки	53

3.4	Соціокультурна характеристика та демографічні чинники	56
3.5	Аналіз існуючого використання території та проблеми розвитку	58
3.6	Висновки до Розділу III	61
РОЗДІЛ IV	Архітектурно-планувальні особливості етнографічного села Розтоки	63
4.1	Організація благоустрою в селі Розтоки	63
4.2	Визначення функціонально-планувальних вимог	65
4.3	Конструктивні рішення	67
4.4	Архітектурно-типологічні рішення забудови	69
4.5	Сценарії використання та поетапність реалізації проекту	72
4.6	Висновки до Розділу IV	74
РОЗДІЛ V	ОХОРОНА ПРАЦІ ТА ЦИВІЛЬНИЙ ЗАХИСТ	76
5.1	Характеристика об'єкта з позицій охорони праці та цивільного захисту	76
5.2	Потенційно небезпечні фактори під час будівництва об'єкта	76
5.3	Архітектурно-планувальні рішення з охорони праці	77
5.4	Пожежна безпека етнографічного села	77
5.5	Забезпечення інклюзивності та безпеки маломобільних груп населення	78
5.6	Цивільний захист і дії у надзвичайних ситуаціях	79
5.7	Висновки до розділу V	79
ВИСНОВКИ		81
СПИСОК ВИКОРИСТАНИХ ДЖЕРЕЛ		83

ВСТУП

Актуальність дослідження: Архітектурно-містобудівний розвиток сільських територій у сучасних умовах дедалі частіше пов'язаний із пошуком балансу між збереженням традиційного середовища та впровадженням нових функціональних і просторових рішень. Особливо складним це завдання є для гірських поселень Карпатського регіону, де історично сформована структура забудови, природний ландшафт і культурні традиції становлять єдину просторову систему. В умовах зростання туристичної активності та трансформації соціально-економічних процесів такі поселення потребують науково обґрунтованих підходів до розвитку, здатних запобігти втраті локальної ідентичності.

Етнографічні села в архітектурі слід розглядати не як сукупність стилізованих об'єктів, а як складні просторові утворення, у яких матеріальна культура, планувальна структура та природне оточення перебувають у тісному взаємозв'язку. Практика формального відтворення традиційних форм без урахування історичних і соціальних передумов часто призводить до спрощення образу середовища та зниження його культурної цінності. У цьому контексті особливого значення набуває концептуальне проєктування, яке дозволяє сформувати цілісну модель розвитку території на основі комплексного аналізу.

Гуцульський регіон України є одним із найбільш виразних прикладів традиційного культурного ландшафту, де архітектура формувалася під впливом природних умов, особливостей господарської діяльності та світоглядних уявлень місцевого населення. Село Розтоки Кутської територіальної громади Івано-Франківської області зберегло характерні риси гуцульського поселення, зокрема адаптацію забудови до рельєфу, наявність сакральних домінант та використання традиційних матеріалів.

Разом із тим відсутність системного бачення подальшого просторового розвитку створює передумови для несинхронних змін, які можуть порушити цілісність архітектурного середовища.

З позиції сучасної архітектурної теорії концептуальний проєкт розглядається як інструмент узагальнення результатів дослідження та водночас як основа для подальших рішень. У випадку формування етнографічного села концептуальний підхід дає можливість поєднати історико-архітектурний аналіз, дослідження території та принципи сучасного проєктування в єдину логічну систему. Це дозволяє уникнути прямого копіювання традиційних форм і натомість сформувати просторову модель, адаптовану до сучасних умов і потреб громади.

Отже, актуальність даного дослідження полягає у необхідності комплексного осмислення архітектурно-містобудівних принципів формування гуцульського етнографічного села Розтоки як прикладу сталого розвитку сільської території з урахуванням культурної спадщини, природного середовища та сучасних соціально-економічних викликів.

Мета і завдання дослідження: Метою дослідження є формування архітектурно-планувальних особливостей села Розтоки на основі комплексного аналізу просторових, історико-архітектурних та функціональних чинників розвитку території.

Для досягнення поставленої мети в роботі передбачено виконання таких завдань:

- проаналізувати теоретичні підходи до концептуального проєктування в архітектурі та містобудуванні;
- дослідити особливості формування та розвитку гуцульських поселень;
- здійснити історико-архітектурний і передпроєктний аналіз території села Розтоки;

- узагальнити вітчизняний і зарубіжний досвід формування етнографічних сіл;
- визначити принципи архітектурно-планувальної організації гуцульського етнографічного села;
- розробити концептуальні проєктні пропозиції відповідно до результатів проведеного дослідження.

Об’єк дослідження: Об’єктом дослідження є село Розтоки Кутської територіальної громади Івано-Франківської області.

Предметом дослідження є архітектурно-містобудівні принципи формування гуцульського етнографічного села в умовах сучасного розвитку.

Методи дослідження:

У межах магістерського дослідження застосовано комплекс взаємопов’язаних методів, спрямованих на формування архітектурно-планувальних особливостей з урахуванням просторових, історико-архітектурних та функціональних особливостей території.

У процесі роботи здійснено аналіз наукових, нормативних і літературних джерел з проблематики концептуального проєктування, архітектури традиційних поселень та формування етнографічних середовищ, що дало змогу сформуванню теоретичну основу дослідження та уточнити понятійний апарат.

Проведено історико-архітектурне дослідження розвитку села Розтоки, у ході якого проаналізовано етапи формування поселення, характерні типи забудови, сакральні об’єкти та елементи традиційного середовища, що мають визначальний вплив на просторову структуру села.

Здійснено містобудівний і планувально-композиційний аналіз території, у результаті якого визначено особливості вулично-дорожньої мережі, функціонального зонування, взаємозв’язок забудови з рельєфом і

природним ландшафтом, а також виявлено композиційні доміанти та основні візуальні напрямки.

У роботі виконано порівняльний аналіз вітчизняних і зарубіжних прикладів етнографічних сіл та музейних комплексів, що дозволило систематизувати проєктні підходи, визначити їх переваги й недоліки та використати отримані висновки при формуванні власної концепції.

Проведено натурні обстеження та фотофіксацію території дослідження з метою уточнення сучасного стану забудови, ландшафту та функціонального використання простору, що стало основою для передпроєктних рішень.

Здійснено ландшафтно-екологічний аналіз території, у межах якого враховано рельєф, гідрологічні умови, зелені насадження та природні обмеження, що визначають можливості та напрямки просторового розвитку етнографічного села.

У ході дослідження виконано функціонально-типологічний аналіз об'єктів майбутнього етнографічного села, що дозволило структурувати простір відповідно до їх призначення, взаємозв'язків і ролі в загальній композиції поселення.

Також у роботі враховано результати соціально-просторового аналізу, спрямованого на узгодження проєктних рішень із традиційним способом життя, господарською діяльністю та потенціалом розвитку туристичної інфраструктури.

На завершальному етапі дослідження застосовано методи архітектурного моделювання та концептуального проєктування, у результаті чого сформовано просторову модель гуцульського етнографічного села та розроблено основні архітектурно-планувальні і об'ємно-просторові рішення.

Наукова новизна одержаних результатів:

Наукова новизна магістерської роботи полягає в уточненні підходів до формування концептуального проєкту гуцульського етнографічного села шляхом інтеграції результатів безпосередньої взаємодії з представниками місцевої громади та органів місцевого самоврядування села Розтоки і Кутської територіальної громади.

Урахування висловлених під час консультацій поглядів, побажань і практичних очікувань зацікавлених сторін дозволило скоригувати функціонально-планувальну структуру, просторову організацію та сценарії використання території етнографічного села, що на даному етапі підвищує реалістичність, соціальну доцільність і потенціал подальшої реалізації запропонованих проєктних рішень.

Практичне значення одержаних результатів

Практичне значення одержаних результатів полягає в можливості використання розробленого концептуального проєкту гуцульського етнографічного села Розтоки як основи для подальшого проєктування, планування та поетапної реалізації території в межах Кутської територіальної громади.

Сформовані в роботі архітектурно-планувальні та просторові рішення можуть бути використані органами місцевого самоврядування, проєктними організаціями та інвесторами при розробленні програм розвитку сільських територій, туристичної інфраструктури та об'єктів етнографічного спрямування.

Результати дослідження також можуть бути застосовані в освітньому процесі під час вивчення дисциплін з архітектурного проєктування, містобудування та збереження традиційного середовища, а також як аналітична база для подальших наукових досліджень у сфері архітектури та містобудування.

Апробація результатів дослідження.

Тези, статті.

Основні положення та результати дослідження опубліковані у 1 тезах XIII Міжнародної наукової конференції “СТУДЕНТСЬКІ НАУКОВІ ДИСКУСІЇ ПОЗА ФОРМАТОМ”

Структура роботи:

Магістерська робота складається зі п'яти розділів, п'яти розділів основної частини, висновків, списку використаних джерел та додатків.

**РОЗДІЛ 1. ТЕОРЕТИКО-АНАЛІТИЧНІ ЗАСОБИ
ФОРМУВАННЯ ГУЦУЛЬСЬКОГО ЕТНОГРАФІЧНОГО СЕЛА**

1.1. Концептуальне проєктування в архітектурі та містобудуванні

У сучасній архітектурно-містобудівній практиці концептуальне проєктування посідає провідне місце як початковий і водночас визначальний етап формування просторових рішень. Саме на цьому етапі

закладаються основні ідейні, функціональні та композиційні засади майбутнього об'єкта або території, що в подальшому визначають характер усіх проєктних рішень [1]. Концептуальний підхід дозволяє перейти від фрагментарного аналізу окремих чинників до формування цілісного бачення просторового розвитку.

На відміну від традиційного проєктування, зосередженого переважно на технічних і функціональних аспектах, концептуальне проєктування орієнтоване на комплексне осмислення просторового контексту. У межах містобудування це передбачає врахування історичних передумов формування території, природно-ландшафтних особливостей, соціальної структури населення, культурних традицій та потенціалу подальшого розвитку [2]. Такий підхід дає змогу формувати просторові сценарії, які забезпечують узгодженість між архітектурою, ландшафтом і життєдіяльністю громади [3].

Концептуальний проєкт у містобудівному контексті виконує інтеграційну функцію, поєднуючи результати аналітичних досліджень із проєктним баченням. Концепція в цьому випадку виступає узагальненою моделлю простору, що відображає не лише функціональні потреби, а й ціннісні орієнтири розвитку території [4]. Вона дозволяє уникнути випадкових або несистемних рішень і забезпечує логічну послідовність просторових трансформацій [5].

1.1.1 Еволюція концептуального підходу в архітектурі

Формування концептуального підходу в архітектурі є результатом еволюції професійного мислення, що відбувалася у відповідь на зміну соціальних, культурних та технологічних умов. У другій половині ХХ століття архітектурна практика значною мірою базувалася на принципах функціоналізму, де домінували утилітарні та технічні вимоги [6]. Такий

підхід сприяв стандартизації просторових рішень, однак часто ігнорував локальні особливості середовища.

Подальший розвиток архітектурної теорії зумовив зростання інтересу до проблем ідентичності, контексту та сприйняття простору. Архітектурна концепція почала розглядатися як інструмент осмислення місця, що враховує історичну пам'ять, культурні коди та соціальні процеси [7]. У цей період концептуальне проєктування набуло значення засобу формування ідейної основи проєкту, а не лише початкової стадії проєктування.

Сучасний етап розвитку концептуального підходу характеризується переходом до середовищного та контекстуального мислення, у межах якого архітектура розглядається як складова цілісної просторової системи [8]. Концепція стає інструментом інтеграції архітектурних, соціальних, екологічних та економічних чинників, що особливо актуально для територій зі сформованим історико-культурним середовищем [9].

1.1.2. Концептуальне проєктування як інструмент роботи з традиційним середовищем

Під час роботи з традиційним середовищем концептуальне проєктування набуває особливого значення, оскільки дозволяє уникнути поверхового або формального підходу до збереження спадщини. Практика прямого копіювання історичних форм або стилізації під традиційну архітектуру без урахування її просторових і соціальних передумов часто призводить до спрощення середовища та втрати його автентичності [10].

Концептуальний підхід у цьому випадку передбачає аналіз принципів формування традиційного середовища, зокрема планувальної структури, взаємодії забудови з ландшафтом, ієрархії просторів та ролі громадських і сакральних домінант [11]. На основі такого аналізу

формується концепція, здатна адаптувати ці принципи до сучасних умов без механічного відтворення історичних форм.

Для етнографічних поселень концептуальне проєктування виступає засобом поєднання культурної спадщини з новими функціональними потребами. Етнографічне село в цьому контексті розглядається як жива просторово-соціальна система, що має потенціал розвитку, а не як музейний об'єкт [12]. Концепція дозволяє визначити напрями цього розвитку, зберігаючи характер середовища та забезпечуючи його життєздатність.

1.1.3. Обмеження та ризики концептуального проєктування

Попри значний потенціал, концептуальне проєктування має низку обмежень, які необхідно враховувати в процесі формування проєктних рішень. Одним із ключових ризиків є надмірна абстрактність концепції, що ускладнює її подальшу реалізацію [13]. У таких випадках концепція може залишитися декларативною і не бути інтегрованою в реальні проєктні рішення.

Іншим ризиком є ігнорування соціального контексту та потреб місцевої громади. Формування концепції без урахування локальних інтересів часто призводить до конфліктів між проєктними ідеями та реальними умовами функціонування території [14]. Для етнографічних поселень це особливо критично, оскільки їх розвиток безпосередньо пов'язаний із традиційним способом життя населення.

Зменшення зазначених ризиків можливе за умови поєднання концептуального проєктування з ґрунтовними передпроєктними дослідженнями, зокрема історико-архітектурним, соціально-просторовим і ландшафтним аналізом [15]. Такий підхід забезпечує практичну спрямованість концепції та підвищує її реалізаційний потенціал.

Отже, концептуальне проектування в архітектурі та містобудуванні слід розглядати як комплексний процес, спрямований на формування цілісного просторового бачення, заснованого на глибокому аналізі території та її потенціалу. У випадку етнографічних поселень концептуальний підхід створює методологічну основу для поєднання культурної спадщини, природного середовища та сучасних функціональних вимог у межах єдиної просторової моделі [16].

1.1.4. Концептуальний проєкт як етап між аналізом і реалізацією

У структурі архітектурно-містобудівного проектування концептуальний проєкт займає проміжне, але принципово важливе місце між аналітично-дослідницьким етапом та стадією робочого проектування. Його основне завдання полягає у трансформації результатів аналізу території, соціально-просторових чинників і культурного контексту у цілісну просторову ідею, здатну бути реалізованою в подальших проєктних рішеннях [17, 18].

На етапі дослідження формується масив вихідної інформації: історико-архітектурні передумови, особливості ландшафту, соціальна структура громади, функціональні потреби та просторові обмеження. Однак ці дані не формують архітектурне рішення без етапу концептуального узагальнення. Саме концептуальний проєкт забезпечує відбір, систематизацію та ієрархізацію отриманих даних, визначаючи ключові орієнтири подальшого проектування [19].

Концептуальний проєкт не слід ототожнювати з ескізом або генеральним планом. На відміну від ескізу, який зосереджується переважно на образності, концепція формує логіку просторової організації та принципи розвитку території. Генеральний план, у свою чергу, є

результатом детального проектного опрацювання, тоді як концептуальний проєкт задає рамки і напрям для цього процесу [20].

У випадку формування етнографічного села концептуальний проєкт виступає інструментом переходу від теоретичного осмислення традиційного середовища до реальної реалізації просторової моделі, орієнтованої на поетапне впровадження та можливості громади.

1.1.5. Взаємозв'язок концептуального проєктування та сталого розвитку

Сучасне концептуальне проєктування дедалі частіше розглядається в межах парадигми сталого розвитку, яка виступає не гаслом, а методологічною рамкою формування просторових рішень [21]. У цьому контексті концепція дозволяє узгодити довгострокові екологічні, соціальні та культурні цілі розвитку території.

Екологічна складова сталого розвитку виявляється у збереженні природного ландшафту, раціональному використанні ресурсів і мінімізації втручання в природні системи. Для етнографічних поселень це означає адаптацію забудови до рельєфу, використання місцевих матеріалів та збереження традиційних принципів взаємодії з природним середовищем [22].

Соціальний аспект сталого розвитку пов'язаний із формуванням життєздатного середовища для місцевої громади. Концептуальний проєкт має враховувати традиційні форми господарювання, соціальні зв'язки та реальні потреби населення, що дозволяє уникнути перетворення етнографічного села виключно на туристичний об'єкт [23].

Культурна складова сталого розвитку проявляється у збереженні матеріальної та нематеріальної спадщини. Саме етнографічні села розглядаються міжнародними організаціями як ефективний інструмент

сталого розвитку територій, що поєднує охорону спадщини з економічною активністю та розвитком локального туризму [24].

1.1.6. Концептуальне проєктування у сільських та гірських територіях

Підходи до концептуального проєктування сільських територій істотно відрізняються від міських. Для сільського середовища характерними є менша щільність забудови, тісний зв'язок із ландшафтом та домінування природних чинників у формуванні простору [25].

Гірські території, зокрема Карпатський регіон, потребують особливо адаптивного підходу до концептуального проєктування. Складний рельєф, кліматичні умови, обмежена інфраструктура та природні обмеження формують специфічні вимоги до просторової організації поселень, що унеможлиблює використання універсальних містобудівних моделей [26].

Концептуальний підхід у гірських поселеннях передбачає адаптацію забудови до рельєфу, збереження візуальних коридорів, організацію функціональних зон з урахуванням традиційної господарської діяльності та залучення місцевої громади до формування проєктних рішень. У випадку села Розтоки ці чинники визначають основу формування концепції етнографічного села, адаптованої до реальних умов території.

1.1.7. Узагальнення підходів і класифікація концептуальних моделей

Узагальнюючи підходи до концептуального проєктування традиційних та етнографічних поселень, доцільно виокремити умовну класифікацію концептуальних моделей, що застосовуються в сучасній архітектурно-містобудівній практиці [27].

Модель **збереження** орієнтована на мінімальне втручання та фіксацію існуючої просторової структури. Вона є доцільною для територій із високим рівнем збереженості, однак має обмежений потенціал розвитку.

Модель **адаптації** передбачає пристосування традиційного середовища до сучасних потреб шляхом обережного введення нових функцій і просторів. Такий підхід дозволяє поєднати збереження ідентичності з актуальними соціальними запитами.

Модель **інтеграції** ґрунтується на поєднанні традиційних принципів формування простору з сучасними архітектурно-містобудівними рішеннями у межах єдиної концепції розвитку. Саме цей підхід є найбільш перспективним для формування етнографічних сіл у сучасних умовах [28].

Запропонована класифікація створює теоретичну основу для подальшого аналізу конкретних прикладів реалізації етнографічних поселень, що буде розглянуто у наступному підрозділі.

1.1.8. Висновки до підрозділу 1.1.

У результаті проведеного аналізу встановлено, що концептуальне проектування є ключовим інструментом формування архітектурно-містобудівних рішень, особливо під час роботи з територіями, які мають виражену історико-культурну цінність. Для етнографічних поселень концептуальний підхід дозволяє забезпечити цілісність просторової структури, узгодити традиційні принципи формування середовища з сучасними потребами та створити основу для подальшого проектного розвитку. Отримані висновки є методологічним підґрунтям для аналізу етнографічних поселень як об'єкта архітектурно-містобудівного проектування, що буде розглянуто в наступному підрозділі.

1.2. Етнографічні поселення як об'єкт архітектурно-містобудівного проєктування

Етнографічні поселення в архітектурно-містобудівній теорії та практиці розглядаються як особливий тип просторових утворень, у яких архітектурна форма, планувальна структура та соціокультурний зміст сформувалися під впливом тривалих історичних процесів. На відміну від звичайних сільських поселень, етнографічні села характеризуються збереженою просторовою ідентичністю, що проявляється у типах забудови, характері взаємодії з ландшафтом і традиційних формах організації життєдіяльності громади [29].

У містобудівному контексті етнографічне поселення доцільно розглядати не як статичний об'єкт охорони, а як динамічну просторову систему, здатну до розвитку й адаптації. Архітектурно-містобудівне проєктування таких поселень передбачає поєднання завдань збереження традиційного середовища з необхідністю впровадження нових функцій, пов'язаних із сучасними соціальними, культурними та економічними процесами.

1.2.1. Планувально-просторова структура етнографічних поселень

Планувально-просторова структура етнографічних поселень відображає природні умови території, традиційні способи землекористування та історичні особливості розвитку поселень. Тип планувальної організації визначає характер розміщення забудови, просторові взаємозв'язки між елементами середовища та особливості сприйняття простору в цілому.

У наукових дослідженнях виокремлюють компактну, лінійну та розосереджену планувальні структури. Для гірських регіонів, зокрема Карпат, характерним є поєднання лінійної та розосередженої схем, що зумовлено рельєфом, природними комунікаціями та традиційними формами господарської діяльності [30].



Рис. 1.1. – Компактна планувальна структура



Рис. 1.2. – Лінійна планувальна структура

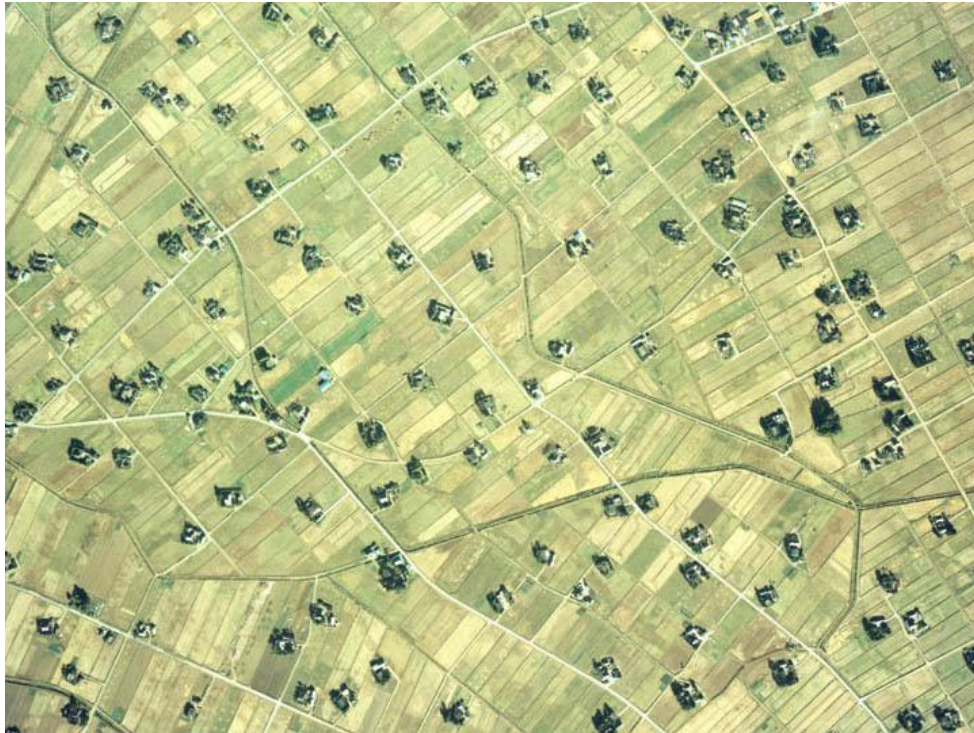


Рис. 1.3. – Розосереджена планувальна структура

1.2.2. Функціональна організація етнографічного поселення

Функціональна організація етнографічного поселення формується під впливом традиційного способу життя та господарської діяльності населення. На відміну від сучасних урбанізованих територій, функціональні зони в етнографічних поселеннях часто не мають чітких меж і взаємопов'язані між собою.

У структурі поселення зазвичай виокремлюються житлова, господарська, громадська та сакральна зони. У сучасних умовах до них додаються функції, пов'язані з культурною та туристичною діяльністю, що

потребує впорядкованої організації простору без порушення традиційної структури [31].

1.2.3. Соціокультурний вимір етнографічних поселень

Соціокультурний вимір є ключовим чинником формування просторової організації етнографічних поселень. Простір у цьому випадку виконує не лише утилітарну функцію, а є носієм колективної пам'яті, традицій та символічних значень.

Громада виступає активним учасником формування середовища, а традиційні форми взаємодії, обрядовість і сезонні цикли безпосередньо впливають на використання простору. Архітектурно-містобудівні рішення мають враховувати ці особливості, забезпечуючи спадкоємність соціальних процесів і збереження ідентичності поселення [32].

1.2.4. Сучасні трансформації та виклики розвитку етнографічних поселень

Сучасні етнографічні поселення зазнають трансформацій, пов'язаних із розвитком туризму, зміною соціально-економічних умов та глобалізаційними процесами. Ці чинники створюють як нові можливості для розвитку територій, так і ризики втрати автентичності традиційного середовища.

За відсутності цілісного підходу до розвитку можливі процеси хаотичної забудови та комерціалізації простору. У цьому контексті концептуальне проектування виступає інструментом регулювання трансформацій і збереження просторової цілісності етнографічного поселення [33].

1.2.5. Село Розтоки Кутської територіальної громади як приклад етнографічного поселення

Село Розтоки Кутської територіальної громади є характерним прикладом гірського етнографічного поселення Карпатського регіону, просторовий розвиток якого сформувався під впливом природно-ландшафтних умов, історичних передумов та традиційного способу життя місцевого населення. Його планувальна структура відображає адаптацію забудови до складного рельєфу, гідрографічної мережі та традиційних шляхів сполучення, що є типовим для гуцульських поселень.

Формування забудови села Розтоки має переважно лінійно-розосереджений характер, зумовлений розташуванням уздовж природних комунікацій та орієнтацією на господарське використання прилеглих територій. Житлові садиби історично формувалися як комплекс житлових і господарських споруд, тісно пов'язаних між собою функціонально та просторово. Така структура забезпечувала самодостатність господарства і водночас формувала цілісне середовище поселення.

Архітектурний образ села визначається традиційною дерев'яною забудовою, масштаб якої відповідає природному оточенню та людському сприйняттю простору. Будівлі орієнтовані з урахуванням кліматичних умов, інсоляції та захисту від природних чинників. У структурі села важливу роль відіграють сакральні та громадські об'єкти, які виконують функцію просторових і символічних домінант та формують ієрархію середовища.

Соціокультурний простір села Розтоки формувався на основі традиційної громади, у межах якої архітектурне середовище тісно пов'язане з обрядовістю, сезонними циклами та формами колективної

діяльності. Саме ці чинники визначають цінність села як етнографічного поселення і створюють передумови для його подальшого розвитку у форматі етнографічного села [34].

У контексті архітектурно-містобудівного проєктування село Розтоки розглядається як територія з високим потенціалом для формування етнографічного середовища, здатного поєднати збереження традиційної просторової структури з впровадженням нових культурних, освітніх і туристичних функцій. Узагальнення матеріалів бакалаврської роботи дозволило визначити ключові просторові та функціональні характеристики села, які доцільно використовувати як основу для розроблення концептуального проєкту [35].



Рис. 1.4. – Загальний вигляд села Розтоки в структурі гірського ландшафту

1.2.6. Пам'ятки та сакральні споруди села Розтоки як елементи етнографічного середовища

Сакральні споруди та об'єкти духовної спадщини відіграють визначальну роль у формуванні просторової та символічної структури етнографічних поселень. У традиційних гуцульських селах вони виконують не лише релігійну, а й містобудівну функцію, формуючи систему просторових орієнтирів, композиційних домінант і центрів громадського життя.

У структурі села Розтоки наявні **три сакральні об'єкти**, які історично сформували ядро духовного та громадського простору поселення. Їх розташування пов'язане з особливостями планувальної структури села та природним рельєфом, що характерно для гірських населених пунктів Карпатського регіону. Сакральні споруди виконують роль просторових акцентів і визначають ієрархію навколишньої забудови.

Архітектурні особливості сакральних об'єктів села Розтоки відображають традиційні принципи гуцульського будівництва, зокрема використання локальних матеріалів, стриману декоративність та органічне поєднання з природним середовищем. Масштаб споруд узгоджується з навколишньою житловою забудовою, що забезпечує цілісність архітектурного образу поселення.

Важливим аспектом є також функціональна роль сакральних споруд у житті громади. Вони традиційно слугували місцями не лише релігійних обрядів, а й соціальної комунікації, формування колективної пам'яті та збереження нематеріальної культурної спадщини. Таким чином, сакральні об'єкти виступають ключовими елементами соціокультурного простору села.

У контексті концептуального проектування етнографічного села сакральні споруди та пам'ятки розглядаються як базові елементи просторової структури, навколо яких формуються громадські простори, пішохідні зв'язки та культурні маршрути. Їх збереження та інтеграція у

сучасну просторову модель є необхідною умовою збереження ідентичності та автентичності етнографічного середовища.

1.2.7. Природні пам'ятки як елемент просторової та культурної структури етнографічного середовища села Розтоки

Природні пам'ятки є невід'ємною складовою формування етнографічного середовища гірських поселень, оскільки поєднують у собі ландшафтну, історико-культурну та символічну цінність. У гуцульських селах такі об'єкти традиційно виступали не лише елементами природного середовища, а й важливими просторовими орієнтирами, пов'язаними з міфологією, обрядовістю та колективною пам'яттю громади.

Територія села Розтоки та прилеглих населених пунктів характеризується концентрацією унікальних природних утворень, зокрема **Томаківського каменя в селі Розтоки**, каменя у **Снідавці**, **Каменя Довбуша**, утворення **Голова Довбуша**, а також комплексу **Терношорська Лада**. Ці об'єкти формують своєрідну систему природних домінант, які історично впливали на просторову організацію поселень і маршрути переміщення населення.

Особливу наукову та культурну цінність становить **Томаківський камінь**, структура якого та наявність численних петрогліфів, зокрема родоплемінних тотемних зображень птаха, свідчать про його можливе неолітично-енеолітичне походження та тривале використання в культових і символічних практиках. Цей об'єкт є прикладом поєднання природного ландшафту з ранніми формами сакрального освоєння простору.

До системи природних пам'яток регіону також належать **гора Баба в Старих Кутах** та комплекс мегалітичних святилищ Сокільського масиву, серед яких виділяються **Лесівські камені**, **Гарбузівські камені**, **Ведмежі ворота**, **Татарівські камені**, **Юдаківський камінь**, **Кашицький камінь**

(відомий також як Голова Довбуша), Семенків камінь та Свинячий гук. Сукупність цих об'єктів формує унікальний природно-культурний каркас території, що має важливе значення для збереження регіональної ідентичності.

У контексті архітектурно-містобудівного проектування зазначені природні пам'ятки доцільно розглядати як структуроутворюючі елементи простору, навколо яких можуть формуватися рекреаційні зони, пішохідні маршрути та культурно-пізнавальні траєкторії. Їх інтеграція у концепцію етнографічного села дозволяє забезпечити зв'язок архітектурного середовища з природним і символічним ландшафтом, зберігаючи цілісність та автентичність території.

1.3. Світовий та вітчизняний досвід формування етнографічних сіл

1.3.1. Зарубіжний досвід формування етнографічних поселень

Зарубіжний досвід формування етнографічних поселень демонструє широкий спектр підходів до збереження та інтерпретації традиційного середовища в умовах сучасного розвитку. У країнах Європи та Азії етнографічні села розглядаються не лише як об'єкти музейної експозиції, а як складні просторові системи, що поєднують архітектурну спадщину, ландшафт і соціокультурні процеси. Аналіз таких прикладів дозволяє виявити універсальні принципи, які можуть бути адаптовані до умов конкретного регіону.

Одним із найвідоміших прикладів є **Skansen** у Стокгольмі — перший у світі музей просто неба, який став прототипом для багатьох подібних об'єктів. Його концепція базується на зонуванні території за історико-етнографічними регіонами країни з максимальним збереженням автентичних архітектурних об'єктів. Важливою особливістю Skansen є

інтеграція забудови в природний ландшафт, що дозволяє сприймати архітектуру не ізольовано, а в контексті традиційного середовища. Просторова організація музею ґрунтується на пішохідних маршрутах, які формують послідовний сценарій ознайомлення з культурною спадщиною [36].



Рис. 1.5. Skansen. Стокгольм

Іншим показовим прикладом є **ASTRA National Museum Complex** у місті Сібіу (Румунія), що має особливе значення для аналізу в контексті Карпатського регіону. Комплекс розташований у природному ландшафті з вираженим рельєфом і водними об'єктами, що дозволило сформувати просторову структуру, максимально наближену до традиційних умов розселення. В ASTRA акцент зроблено не лише на архітектурі, а й на традиційних формах господарювання, ремеслах і культурних практиках. Такий підхід формує «живе» середовище, яке функціонує не лише як музей, а як простір культурної взаємодії [37].



Рис. 1.6. ASTRA National Museum Complex

Цінним для аналізу є також досвід **Edo-Tokyo Open Air Architectural Museum**, де традиційна архітектура інтегрується в сучасний урбанізований контекст. У цьому випадку етнографічне середовище формується з урахуванням адаптації традиційних конструктивних і просторових принципів до сучасних вимог безпеки та експлуатації. Музей демонструє, що збереження спадщини можливе без прямого копіювання форм, шляхом інтерпретації просторової логіки та функціональної структури традиційної забудови [38].



Рис. 1.7. Edo-Tokyo Open Air Architectural Museum

Узагальнюючи зарубіжний досвід, можна виділити кілька ключових принципів формування етнографічних поселень. По-перше, це чітка просторово-планувальна структура, заснована на історичних моделях розселення. По-друге, тісний зв'язок архітектури з природним ландшафтом, який розглядається як рівноправний елемент середовища. По-третє, орієнтація на «живий» формат функціонування етнографічного поселення, що поєднує експозиційні, освітні та соціокультурні функції.

Важливою рисою зарубіжних прикладів є також наявність чітко сформульованої концепції розвитку, яка визначає не лише сучасний стан об'єкта, а й можливі сценарії його трансформації. Саме концептуальний підхід дозволяє уникнути фрагментарності рішень і забезпечує цілісність етнографічного середовища у довгостроковій перспективі.

Зазначені приклади демонструють, що ефективне формування етнографічних поселень ґрунтується на поєднанні збереження автентичної архітектури, адаптації до сучасних умов та активної взаємодії з природним і соціальним контекстом. Ці принципи становлять аналітичну основу для подальшого розгляду вітчизняного досвіду та формування власної концепції етнографічного села.

1.3.2. Вітчизняний досвід формування етнографічних поселень

Вітчизняний досвід формування етнографічних поселень характеризується різноманіттям підходів до збереження та презентації традиційного середовища, що зумовлено багатством регіональних архітектурних традицій України. У більшості випадків етнографічні поселення реалізуються у форматі музеїв просто неба, де основний акцент робиться на збереженні автентичних архітектурних об'єктів і демонстрації традиційного способу життя.

Найбільш масштабним прикладом є **Музей народної архітектури та побуту України** у Пирогові. Просторова структура музею базується на принципі зонування за історико-етнографічними регіонами, що дозволяє відобразити різноманіття архітектурних типів і планувальних моделей. Разом із тим, значна територія та музейний характер об'єкта зумовлюють певну ізольованість від повсякденного життя громади, що обмежує можливості формування «живого» етнографічного середовища [39].



Рис. 1.8. Музей народної архітектури та побуту України

Важливим для аналізу є **Шевченківський гай** у Львові, де традиційна архітектура Карпатського регіону представлена в умовах складного рельєфу. Планувальна організація музею демонструє вдалі приклади інтеграції забудови в ландшафт, використання природних домінант і формування пішохідних маршрутів, наближених до традиційних схем гірських поселень. Саме цей досвід є особливо цінним у контексті формування етнографічного села в Карпатах [40].



Рис. 1.9. Шевченківський гай

Окремі сучасні етнографічні комплекси в Україні орієнтовані переважно на туристичну привабливість, що нерідко призводить до стилізації та спрощення архітектурних форм. Такий підхід дозволяє швидко створити впізнаваний образ, проте знижує рівень автентичності та наукової достовірності середовища. Аналіз вітчизняного досвіду засвідчує необхідність поєднання музейної функції з активним залученням місцевих громад і традиційних форм діяльності.

Узагальнюючи, можна стверджувати, що український досвід формування етнографічних поселень має значний потенціал, проте потребує переосмислення у напрямі переходу від статичних музейних моделей до більш інтегрованих і життєздатних просторових систем.

1.3.3. Порівняльний аналіз зарубіжного та вітчизняного досвіду формування етнографічних поселень

Порівняльний аналіз зарубіжного та вітчизняного досвіду дозволяє виявити суттєві відмінності у підходах до формування етнографічних

поселень, а також визначити перспективні напрямки їх поєднання. Зарубіжні приклади демонструють чітко сформульовані концепції розвитку, орієнтовані на довгострокове функціонування об'єкта та інтеграцію з природним і соціальним середовищем.

У європейських та азійських етнографічних поселеннях простір організовується як система сценаріїв використання, де архітектура, ландшафт і діяльність людини взаємодіють у межах єдиної концепції. В українській практиці домінує музейний підхід, зосереджений на збереженні матеріальних об'єктів, але меншою мірою — на формуванні активного соціального середовища.

Критичним аспектом є також питання адаптації традиційної архітектури до сучасних потреб. Зарубіжний досвід демонструє можливість інтерпретації традиційних форм і принципів без прямого копіювання, тоді як у вітчизняних прикладах часто спостерігається або надмірна консервація, або стилізація.

Разом із тим, український досвід має перевагу у збереженні регіональної ідентичності та автентичності архітектурних форм. Поєднання цього потенціалу з концептуальними та організаційними підходами, притаманними зарубіжним прикладам, створює основу для формування сучасних етнографічних поселень нового типу.

1.3.4. Можливості інтеграції зарубіжного та вітчизняного досвіду в концепцію етнографічного села Розтоки

Аналіз зарубіжного та вітчизняного досвіду формування етнографічних поселень дозволяє визначити принципи, які доцільно інтегрувати у концепцію етнографічного села Розтоки. Насамперед йдеться про необхідність формування чіткої концептуальної моделі розвитку, що

визначає функціональну структуру, просторову ієрархію та сценарії використання території.

Зарубіжний досвід доцільно використати у частині організації просторових маршрутів, інтеграції архітектури з природним ландшафтом і формування «живого» етнографічного середовища. Вітчизняний досвід, своєю чергою, є цінним джерелом автентичних архітектурних рішень, регіональних типологій і традиційних форм господарювання.

У проєкті етнографічного села Розтоки ці підходи можуть бути поєднані шляхом використання принципів адаптивного проєктування, що передбачає збереження традиційної просторової структури села, інтеграцію сакральних і природних домінант, а також введення нових культурно-освітніх і рекреаційних функцій. Такий підхід дозволяє сформувати етнографічне село як життєздатне середовище, орієнтоване не лише на відвідувачів, а й на місцеву громаду.

1.3.5. Принципи формування етнографічних поселень на основі узагальнення зарубіжного та вітчизняного досвіду

Узагальнення зарубіжного та вітчизняного досвіду формування етнографічних поселень дозволяє виокремити низку принципів, які мають визначальне значення для створення цілісного, життєздатного та автентичного середовища. Зазначені принципи не є універсальними шаблонами, а слугують методологічною основою для розроблення концептуальних рішень з урахуванням конкретних територіальних і соціокультурних умов.

Одним із ключових є **принцип автентичності**, що передбачає збереження характерних рис традиційної архітектури та просторової організації без прямого копіювання форм. Аналіз успішних зарубіжних прикладів засвідчує, що ефективне збереження спадщини досягається

шляхом інтерпретації традиційних принципів, а не відтворення декоративних елементів. Такий підхід дозволяє поєднати історичну спадщину з сучасними функціональними вимогами.

Не менш важливим є **принцип середовищності**, відповідно до якого етнографічне поселення розглядається як цілісна система, що включає архітектуру, ландшафт, соціальні процеси та культурні практики. Простір формується не як сукупність окремих об'єктів, а як середовище повсякденного життя, у якому збереження традицій поєднується з активною діяльністю громади.

Принцип ландшафтної інтеграції передбачає органічне поєднання забудови з природним середовищем. У гірських регіонах, зокрема в Карпатах, цей принцип набуває особливого значення, оскільки рельєф, водні об'єкти та природні домінанти визначають просторову структуру поселення. Архітектурні рішення мають ґрунтуватися на адаптації до ландшафту, а не на його трансформації.

Важливим є також **принцип участі місцевої громади**, який передбачає залучення мешканців до формування та розвитку етнографічного середовища. Досвід свідчить, що поселення, у яких громада бере активну участь у прийнятті рішень, є більш життєздатними та стійкими до зовнішніх впливів. Такий підхід сприяє збереженню нематеріальної культурної спадщини та формуванню відчуття приналежності до простору.

Окремо слід виділити **принцип поетапного розвитку**, що полягає у можливості реалізації концепції етнографічного поселення поступово, з урахуванням економічних, соціальних та інфраструктурних чинників. Поетапність дозволяє уникнути надмірного втручання в традиційне середовище та забезпечує адаптивність проекту в часі.

Таким чином, сформульовані принципи створюють методологічну основу для розроблення концепції етнографічного села, здатної поєднати збереження традиційного середовища з вимогами сучасного розвитку.

1.3.6. Типові помилки у формуванні етнографічних поселень та шляхи їх уникнення

Аналіз реалізованих зарубіжних і вітчизняних прикладів етнографічних поселень дозволяє виокремити низку типових помилок, що негативно впливають на якість архітектурно-містобудівних рішень і життєздатність середовища в цілому. Усвідомлення цих помилок є необхідною умовою формування ефективної концепції етнографічного села.

Однією з найпоширеніших проблем є **стилізація традиційної архітектури**, коли замість глибокого аналізу просторових і конструктивних принципів відбувається поверхневе відтворення зовнішніх ознак. Такий підхід призводить до показного образу, що не має зв'язку з історичним контекстом і швидко втрачає автентичність.

Іншою суттєвою помилкою є **надмірна музейність середовища**, за якої етнографічне поселення функціонує виключно як експозиційний об'єкт. Відсутність повсякденної життєдіяльності громади перетворює простір на статичний і позбавляє його соціокультурної динаміки.

Проблемною є також **орієнтація виключно на туристичну привабливість**, що часто супроводжується комерціалізацією простору та спрощенням архітектурних рішень. За таких умов традиційне середовище втрачає свою ідентичність і перетворюється на тематичну декорацію.

До типових помилок належить і **ігнорування природних та сакральних домінант**, які історично формували просторову структуру

поселень. Відсутність взаємозв'язку між забудовою та ландшафтом призводить до порушення композиційної цілісності середовища.

Окремо слід зазначити **відсутність довгострокової концепції розвитку**, коли проєкт реалізується фрагментарно, без чіткого бачення майбутніх етапів і сценаріїв використання території. Це ускладнює адаптацію етнографічного поселення до змін і знижує його стійкість.

Зазначені помилки мають бути враховані при формуванні концепції етнографічного села Розтоки. У проєкті передбачається уникнення стилізації, збереження зв'язку з природним і сакральним середовищем, залучення місцевої громади та поетапна реалізація концепції, що забезпечує цілісність і життєздатність запропонованих рішень.

1.3.7. Висновок до підрозділу 1.3.

Отже, синтез зарубіжного та вітчизняного досвіду створює методологічну основу для формування концепції етнографічного села Розтоки, здатної забезпечити збереження культурної спадщини та сталий розвиток території в сучасних умовах.

1.4. Висновки до Розділу I

У результаті проведеного теоретико-аналітичного дослідження в межах першого розділу магістерської роботи було розглянуто концептуальні засоби формування етнографічних поселень, особливості їх архітектурно-містобудівної організації та сучасні підходи до збереження і розвитку традиційного середовища.

У підрозділі 1.1 встановлено, що концептуальне проєктування виступає ключовим етапом між аналітичними дослідженнями та безпосередньою проєктною реалізацією. Воно дозволяє сформувати

цілісне бачення просторового розвитку території, узгодити архітектурні, ландшафтні та соціокультурні чинники, а також визначити основні принципи майбутнього проєкту. З'ясовано, що концепція не є ескізним або генеральним планом, а виконує роль методологічної основи для подальших проєктних рішень.

У підрозділі 1.2 етнографічні поселення розглянуто як складні просторові системи, що поєднують архітектурну спадщину, природний ландшафт і соціокультурні процеси. Проаналізовано планувально-просторову структуру, функціональну організацію та соціокультурний вимір таких поселень. Особливу увагу приділено селу Розтоки Кутської територіальної громади як прикладу гірського етнографічного поселення з вираженою традиційною структурою, наявністю сакральних об'єктів та природних пам'яток, які формують просторову та символічну основу середовища.

У підрозділі 1.3 здійснено аналіз зарубіжного та вітчизняного досвіду формування етнографічних поселень, що дозволило виявити ефективні просторові та концептуальні підходи, а також типові помилки, пов'язані зі стилізацією, надмірною музейністю та комерціалізацією середовища. На основі узагальнення досвіду сформульовано принципи формування етнографічних поселень, зокрема принципи автентичності, середовищності, ландшафтної інтеграції, участі громади та поетапного розвитку. Окремо визначено можливості адаптації зарубіжних і вітчизняних підходів до умов села Розтоки.

Отже, результати першого розділу створили теоретичне та методологічне підґрунтя для подальшого дослідження. Отримані висновки слугували основою для проведення передпроєктного аналізу території села Розтоки та розроблення концептуального проєкту етнографічного села, що буде представлено в наступних розділах магістерської роботи.

Розділ 2. МЕТОДОЛОГІЯ ТА ОРГАНІЗАЦІЯ ДОСЛІДЖЕННЯ

Методологія дослідження визначає логіку, послідовність і наукову обґрунтованість процесу виконання магістерської роботи. У межах даного дослідження застосовано комплексний підхід, що поєднує теоретичні, аналітичні та проєктні методи з урахуванням специфіки архітектурно-містобудівного проєктування етнографічних поселень.

Вибір методів зумовлений метою роботи, яка полягає у розробленні концептуального проєкту етнографічного села Розтоки Кутської територіальної громади, а також необхідністю поєднання аналізу традиційного середовища з сучасними підходами до сталого просторового розвитку. Кожен із застосованих методів використовувався для розв'язання конкретних завдань дослідження, що забезпечило цілісність і послідовність наукового пошуку.

2.1. Загальна методологія дослідження

Дослідження ґрунтується на системному та міждисциплінарному підході, що дозволяє розглядати етнографічне поселення як складну просторову, соціокультурну та ландшафтну систему. Методологічна основа роботи сформована з урахуванням теоретичних положень архітектури та

містобудування, принципів збереження культурної спадщини та концепцій сталого розвитку територій.

У процесі дослідження використано поєднання теоретичних, аналітичних і проєктних методів, які застосовувалися послідовно відповідно до етапів роботи. Такий підхід дозволив забезпечити логічний перехід від аналізу наукових джерел і світового досвіду до передпроєктного аналізу території та формування авторської концепції етнографічного села.

2.2. Методи теоретичного дослідження

У процесі виконання магістерської роботи було застосовано комплекс методів теоретичного дослідження, спрямованих на формування науково обґрунтованої основи для подальшого аналітичного та проєктного опрацювання теми. Теоретичні методи дозволили систематизувати наукові підходи до формування етнографічних поселень, узагальнити світовий і вітчизняний досвід, а також визначити концептуальні орієнтири дослідження.

Базовим у роботі є **метод аналізу і синтезу**, який застосовувався для опрацювання наукових публікацій, монографій, методичних рекомендацій і міжнародних документів у сфері архітектури та містобудування. За допомогою аналізу було виокремлено ключові положення щодо формування традиційного середовища, принципів збереження архітектурної спадщини та ролі етнографічних поселень у сучасному просторовому розвитку. Метод синтезу дозволив об'єднати отримані положення в узагальнену систему знань, що стала теоретичним підґрунтям для формування авторської позиції дослідження [41].

Для виявлення закономірностей розвитку традиційної архітектури та планувальної структури етнографічних поселень використано

історико-архітектурний метод. Зазначений метод дозволив простежити еволюцію формування традиційного середовища, визначити вплив природних, соціокультурних і господарських чинників на архітектурні рішення та просторову організацію поселень. Застосування історико-архітектурного аналізу дало змогу уникнути поверхневого відтворення форм і зосередитися на глибинних принципах традиційного будівництва [42].

Важливе місце в дослідженні посідає **типологічний метод**, який використовувався для класифікації етнографічних поселень, типів забудови та просторових моделей. За допомогою цього методу було здійснено узагальнення зарубіжного та вітчизняного досвіду формування етнографічних сіл, що дозволило виокремити характерні типи організації простору та визначити їхні переваги й обмеження в умовах гірських територій.

Для формування цілісного бачення об'єкта дослідження застосовано **системний підхід**, відповідно до якого етнографічне поселення розглядається як складна багаторівнева система, що поєднує архітектурні, ландшафтні, соціальні та культурні компоненти. Системний підхід дозволив розглядати окремі елементи середовища не ізольовано, а у взаємозв'язку між собою, що є особливо важливим для подальшого концептуального проєктування [43].

Також у роботі використано **метод узагальнення**, який застосовувався для формування висновків за результатами аналізу теоретичних джерел і практичного досвіду. Узагальнення дозволило перейти від окремих прикладів і підходів до формулювання принципів і методологічних положень, що мають універсальний характер і можуть бути адаптовані до умов конкретної території дослідження.

Застосування зазначених методів теоретичного дослідження забезпечило наукову обґрунтованість роботи та створило основу для

використання аналітичних і проєктних методів на наступних етапах дослідження.

2.3. Методи аналітичного та передпроєктного дослідження

Методи аналітичного та передпроєктного дослідження застосовувалися з метою отримання об'єктивної інформації про просторові, функціональні та ландшафтні особливості території дослідження, необхідної для подальшого формування концептуального проєкту етнографічного села. Використання зазначених методів дозволило перейти від теоретичних узагальнень до конкретного аналізу територіального контексту.

Основним у даному блоці є **містобудівний аналіз**, який використовувався для вивчення адміністративно-територіального положення села Розтоки, його ролі в структурі Кутської територіальної громади, а також характеру зв'язків із навколишніми населеними пунктами. За допомогою містобудівного аналізу було визначено особливості планувальної структури поселення, щільність забудови, характер розселення та потенційні напрями просторового розвитку території [44].

Для дослідження взаємодії забудови з природним середовищем застосовано **ландшафтно-просторовий аналіз**. Даний метод дозволив оцінити рельєф території, особливості природних домінант, наявність природних пам'яток та їх вплив на формування просторової структури поселення. Ландшафтний аналіз також використовувався для визначення зон з обмеженнями забудови та ділянок, придатних для рекреаційного використання [45].

Важливим елементом передпроєктного дослідження є **візуально-просторовий аналіз**, за допомогою якого вивчалися візуальні

зв'язки, панорами, точки огляду та просторові домінанти. Застосування цього методу дозволило визначити ключові елементи сприйняття середовища, зокрема роль сакральних і природних об'єктів у формуванні композиційної структури поселення. Результати візуального аналізу були використані для обґрунтування розміщення громадських просторів і маршрутів у проєктній частині дослідження.

Для вивчення характеру використання території застосовано **функціональний аналіз**, який полягав у визначенні основних функціональних зон, типів забудови та характеру їх взаємодії. За допомогою цього методу було проаналізовано співвідношення житлових, громадських, господарських і рекреаційних територій, а також виявлено функціональні конфлікти та зони потенційного розвитку.

Окрему увагу в дослідженні приділено **аналізу сакральних і природних домінант**, що історично формували просторову структуру села Розтоки. Зазначений метод дозволив оцінити роль сакральних споруд і природних пам'яток як композиційних та символічних елементів середовища, а також визначити можливості їх інтеграції у концепцію етнографічного села.

Для дослідження руху мешканців і відвідувачів використано **маршрутний аналіз**, який застосовувався з метою виявлення основних пішохідних і транспортних напрямків, а також потенційних туристичних маршрутів. Результати маршрутного аналізу стали підґрунтям для формування системи пішохідних зв'язків та сценаріїв використання території.

Застосування комплексу аналітичних та передпроектних методів дозволило сформувати цілісне уявлення про просторові особливості території дослідження та забезпечило науково обґрунтовану основу для подальшого концептуального проєктування.

2.4. Проєктні та концептуальні методи дослідження

Проектні та концептуальні методи дослідження були застосовані з метою формування авторської концепції етнографічного села Розтоки та обґрунтування просторово-планувальних рішень. Зазначені методи забезпечили перехід від аналітичного етапу дослідження до розроблення цілісної концептуальної моделі просторового розвитку території.

Базовим у цьому блоці є **метод концептуального моделювання**, який використовувався для формування загальної ідеї проекту, визначення просторової структури етнографічного села та взаємозв'язків між його основними елементами. За допомогою цього методу було створено узагальнену модель середовища, що поєднує житлові, громадські, сакральні та рекреаційні простори з урахуванням природних і ландшафтних чинників [46].

Для опрацювання варіантів використання території застосовано **сценарний метод**, який дозволив розглянути функціонування етнографічного села в різних часових і соціальних умовах. У межах дослідження були проаналізовані сценарії повсякденного використання простору місцевими мешканцями, культурно-мистецьких заходів, а також туристичної активності. Сценарний підхід дозволив оцінити гнучкість просторових рішень та їх здатність адаптуватися до змін функціонального навантаження.

Важливе місце у дослідженні посідає **метод функціонального зонування**, за допомогою якого здійснювалося структурування території відповідно до домінуючих видів діяльності. Метод застосовувався для визначення меж житлових, громадсько-культурних, рекреаційних і господарських зон, а також для встановлення характеру взаємозв'язків між ними. Функціональне зонування дозволило уникнути конфліктів використання простору та забезпечити логічну організацію середовища.

Для формування просторової композиції застосовано **метод просторово-композиційного аналізу**, який використовувався з метою визначення композиційних осей, домінант і візуальних акцентів. У межах дослідження особливу увагу приділено сакральним і природним об'єктам як ключовим елементам композиційної структури етнографічного села. Застосування цього методу дозволило сформувати ієрархію простору та забезпечити цілісне сприйняття середовища.

З метою забезпечення гнучкості та реалістичності проєктних рішень використано **метод поетапного розвитку території**. Даний метод передбачає можливість реалізації концепції етнографічного села в декілька послідовних етапів з урахуванням економічних, соціальних і організаційних чинників. Поетапність дозволяє мінімізувати втручання в традиційне середовище та забезпечити адаптацію проєкту до реальних умов впровадження [47].

Окремо в дослідженні застосовано **адаптивний метод проєктування**, який передбачає пристосування архітектурно-планувальних рішень до існуючої планувальної структури села, природного ландшафту та потреб місцевої громади. Зазначений метод дозволив поєднати збереження традиційного характеру середовища з впровадженням нових функцій, необхідних для розвитку етнографічного села.

Застосування комплексу проєктних і концептуальних методів забезпечило цілісність та наукову обґрунтованість авторських рішень і створило основу для подальшої реалізації концептуального проєкту.

2.5. Методи польових досліджень та комунікації

Методи польових досліджень та комунікації були використані з метою отримання первинної інформації про просторові, соціокультурні та

функціональні особливості території дослідження, а також для уточнення результатів теоретичного й аналітичного етапів роботи. Застосування зазначених методів дозволило поєднати науковий аналіз із реальними умовами функціонування села Розтоки та врахувати позицію місцевої громади у формуванні концептуального проєкту.

Одним із основних методів є **натурне обстеження території**, яке проводилося безпосередньо в межах села Розтоки та прилеглих територій. У процесі натурних обстежень досліджувалися особливості рельєфу, характер забудови, стан громадських і сакральних об'єктів, а також взаємодія архітектурного середовища з природним ландшафтом. Результати натурних спостережень використовувалися для уточнення планувальної структури поселення та визначення зон потенційного розвитку.

Важливим елементом польового дослідження стала **фотофіксація**, яка застосовувалася для документування стану забудови, природних і сакральних доміант, пішохідних маршрутів та візуальних зв'язків. Фотофіксація дозволила зафіксувати характерні риси традиційного середовища, а також виявити проблемні ділянки та елементи, що потребують особливої уваги при формуванні проєктних рішень. Отримані матеріали стали основою для подальшого візуально-просторового аналізу та проєктного опрацювання.

Для дослідження соціокультурних аспектів використано **метод візуальних і просторових спостережень**, який полягав у фіксації характеру використання громадських просторів, маршрутів пересування мешканців та місць концентрації соціальної активності. Застосування цього методу дозволило оцінити реальні сценарії використання простору та виявити зв'язок між традиційними формами життєдіяльності й просторовою організацією села.

Особливе значення у межах дослідження мав **метод комунікації з місцевою громадою**, який реалізовувався у формі неформальних консультацій і бесід з представниками громади, зокрема мешканцями села та місцевими лідерами. У ході комунікації уточнювалися питання історичного розвитку села, значення сакральних і природних об'єктів, а також очікування громади щодо можливого розвитку етнографічного середовища. Отримані дані використовувалися для коригування концептуальних рішень і підвищення їх відповідності реальним потребам території.

Крім того, застосовано **метод аналізу локальних наративів**, який передбачав опрацювання усних свідчень, місцевих легенд та культурних уявлень, пов'язаних із сакральними та природними пам'ятками. Зазначений метод дозволив глибше зрозуміти символічне значення окремих об'єктів і врахувати нематеріальну культурну спадщину у формуванні просторової концепції етнографічного села.

Застосування комплексу польових методів і комунікацій забезпечило зв'язок проєктних рішень із реальним середовищем та соціокультурним контекстом території дослідження, що є необхідною умовою для створення життєздатної та автентичної концепції етнографічного села.

2.6. Організація та етапи проведення дослідження

Організація дослідження у межах магістерської роботи ґрунтувалася на поетапному підході, що забезпечив логічну послідовність наукового пошуку та узгодженість між теоретичними, аналітичними й проєктними складовими. Дослідження виконувалося з урахуванням специфіки архітектурно-містобудівного проєктування та було спрямоване на формування концептуального проєкту етнографічного села Розтоки Кутської територіальної громади.

Перший етап дослідження мав теоретико-аналітичний характер і передбачав опрацювання наукових джерел, нормативних документів та міжнародних рекомендацій у сфері архітектури, містобудування і збереження культурної спадщини. На цьому етапі було проаналізовано підходи до формування етнографічних поселень, узагальнено зарубіжний і вітчизняний досвід, а також сформульовано основні поняття та принципи, що лягли в основу подальшого дослідження. Результати першого етапу відображені в Розділі I магістерської роботи.

Другий етап дослідження був присвячений формуванню методологічної основи та вибору відповідних методів дослідження. У межах цього етапу визначено комплекс теоретичних, аналітичних, проєктних і польових методів, які застосовувалися для розв'язання поставлених завдань. Також було окреслено логіку використання методів на різних етапах дослідження та забезпечено їх взаємозв'язок. Зміст і результати цього етапу викладено в Розділі II.

Третій етап дослідження передбачав проведення аналітичних і передпроектних досліджень території села Розтоки. На цьому етапі здійснювалися натурні обстеження, фотофіксація, аналіз планувальної структури, природних і сакральних домінант, а також вивчення соціокультурних особливостей території. Отримані результати стали підґрунтям для формування просторових рішень і визначення потенціалу розвитку етнографічного середовища.

Четвертий етап дослідження був спрямований на розроблення концептуального проєкту етнографічного села. У межах цього етапу здійснювалося концептуальне моделювання, функціональне зонування, формування просторово-композиційної структури та сценаріїв використання території. Особливу увагу приділено інтеграції традиційної забудови, сакральних і природних об'єктів у єдину просторову модель з урахуванням принципів поетапного розвитку.

Дослідження проводилося протягом періоду підготовки бакалаврської та магістерської робіт, що забезпечило спадкоємність і поглиблення наукового пошуку. Основним місцем проведення дослідження є територія села Розтоки Кутської територіальної громади Івано-Франківської області, а також прилеглі населені пункти та природні об'єкти.

Умови проведення дослідження визначалися реальними просторовими, соціальними та природними характеристиками території, а також можливістю безпосередньої взаємодії з місцевою громадою. Такий підхід дозволив поєднати науковий аналіз із практичними умовами формування етнографічного середовища.

Отже, поетапна організація дослідження забезпечила цілісність і логічну послідовність виконання магістерської роботи, а також створила необхідні передумови для розроблення науково обґрунтованого та практично орієнтованого концептуального проєкту.

2.7. Висновки до розділу II

У другому розділі магістерської роботи було обґрунтовано методологічні засади та організацію дослідження, спрямованого на розроблення концептуального проєкту етнографічного села Розтоки Кутської територіальної громади. Сформована методологія забезпечила цілісність, логічну послідовність і наукову обґрунтованість процесу дослідження.

У ході роботи визначено комплекс теоретичних методів, зокрема аналіз і синтез, історико-архітектурний, типологічний та системний підходи, які дозволили узагальнити наукові концепції формування етнографічних поселень і сформувати теоретичну основу дослідження.

Застосування цих методів забезпечило глибоке розуміння закономірностей розвитку традиційного архітектурного середовища.

Аналітичні та передпроектні методи, включаючи містобудівний, ландшафтно-просторовий, візуально-композиційний, функціональний і маршрутний аналізи, дали змогу комплексно оцінити територіальні, природні та просторові особливості об'єкта дослідження. Це дозволило виявити потенціал розвитку території та визначити ключові чинники, що впливають на формування етнографічного середовища.

Проектні та концептуальні методи, зокрема концептуальне моделювання, сценарний підхід, функціональне зонування та метод поетапного розвитку, стали основою для формування авторських проектних рішень. Їх застосування забезпечило можливість інтеграції результатів аналізу в цілісну просторову концепцію з урахуванням сучасних вимог та локальних особливостей території.

Використання методів польових досліджень і комунікації з місцевою громадою дозволило врахувати реальні умови функціонування села Розтоки, соціокультурний контекст і очікування мешканців. Це підвищило практичну цінність дослідження та сприяло формуванню концепції, орієнтованої на збереження автентичності та сталий розвиток території.

Отже, сформована методологія та чітка організація дослідження створили необхідне підґрунтя для проведення передпроектного аналізу та розроблення концептуального проекту етнографічного села Розтоки, що буде представлено в наступних розділах магістерської роботи.

Розділ 3. ПЕРЕДПРОЄКТНИЙ АНАЛІЗ ТЕРИТОРІЇ СЕЛА РОЗТОКИ

3.1. Містобудівна характеристика та розташування території дослідження

Передпроектний аналіз містобудівної характеристики території є необхідною передумовою для формування обґрунтованої концепції етнографічного села. У межах підрозділу 3.1 село Розтоки розглядається як елемент просторової структури Кутської територіальної громади, з урахуванням адміністративного положення, планувальної організації, транспортних і пішохідних зв'язків, а також характеристик земельних ділянок, що передбачаються для проектування.

3.1.1. Адміністративно-територіальне положення села Розтоки

Село Розтоки розташоване в межах Кутської селищної територіальної громади Косівського району Івано-Франківської області та належить до гірських населених пунктів Українських Карпат. Адміністративне положення села визначається його включенням до системи сільських поселень громади, що формує спільний соціально-економічний, культурний та інфраструктурний простір.

Положення Розтоків у структурі громади характеризується відносною віддаленістю від адміністративного центру, що зумовлює збереження традиційного способу життя та локальної ідентичності. Водночас село має зв'язок із мережею населених пунктів громади, що створює передумови для розвитку міжсільських культурно-туристичних маршрутів і інтеграції в загальну просторову систему.

Адміністративно-територіальне положення Розтоків розглядається у дослідженні як фактор, що сприяє формуванню етнографічного середовища регіонального значення, орієнтованого як на місцеву громаду, так і на відвідувачів.

3.1.2. Межі населеного пункту та особливості планувальної структури

Межі села Розтоки сформовані з урахуванням природних умов гірської місцевості та історичних особливостей розселення. Планувальна структура поселення має лінійно-розосереджений характер, типовий для карпатських сіл, і розвивається вздовж природних осей — долини річки та локальних транспортних шляхів.

Забудова села переважно малоповерхова, садибного типу, з індивідуальними господарськими ділянками. Просторова організація формується нерівномірно, з урахуванням рельєфу, що зумовлює різну щільність забудови та наявність візуальних розривів між окремими групами садиб.

Межі населеного пункту мають умовний характер і частково співпадають із природними рубежами — лісовими масивами, схилами та водними об'єктами. Така структура сприяє збереженню тісного зв'язку забудови з природним середовищем і створює сприятливі умови для формування рекреаційних і пішохідних просторів.

3.1.3. Транспортні та пішохідні зв'язки

Транспортна структура села Розтоки сформована з урахуванням складних природних умов і має переважно локальний характер. Основні автомобільні шляхи забезпечують зв'язок із сусідніми населеними пунктами та адміністративним центром громади. Пропускна здатність доріг обмежена, що з одного боку ускладнює транспортну доступність, а з іншого — сприяє збереженню традиційного характеру середовища.

Пішохідні зв'язки відіграють важливу роль у повсякденному житті мешканців та формуванні просторової структури села. Традиційні пішохідні маршрути поєднують житлові садиби з сакральними,

громадськими та природними об'єктами, формуючи основу для можливого розвитку культурно-пізнавальних і туристичних маршрутів.

У контексті проектування етнографічного села збереження та адаптація існуючих пішохідних зв'язків розглядається як пріоритет, що дозволяє уникнути надмірного втручання в просторову структуру та підсилити автентичність середовища.

3.1.4. Характеристика земельних ділянок, що розглядаються для проектування

У межах дослідження розглядаються три земельні ділянки, які визначені як потенційні майданчики для розміщення функціональних елементів етнографічного села. За матеріалами бакалаврської роботи встановлено, що суцільна площа села Розтоки становить **близько 21,34 км²**, що дозволяє інтегрувати нові функції без порушення загальної просторової рівноваги.

Перша ділянка (А) має площу **приблизно 15 300 м²** і розташована в зоні зручної транспортної доступності, поблизу водного об'єкта. Ділянка характеризується відносно пологим рельєфом і може бути використана для розміщення основних громадсько-експозиційних функцій етнографічного села.

Друга ділянка (В) розміщена в центральній частині села на підвищеній території та розглядається як перспективна зона для житлової та гостьової забудови. Її положення забезпечує добрі візуальні зв'язки з навколишнім ландшафтом і сприяє формуванню «живого» етнографічного середовища.

Третя ділянка (С) має рекреаційний характер і пов'язана з природними та ландшафтними домінантами. Вона розглядається як

простір для організації пішохідних маршрутів, оглядових майданчиків та мінімального інфраструктурного втручання.

3.1.5. Висновки до підрозділу 3.1

Містобудівний аналіз території села Розтоки засвідчив, що поселення має збережену традиційну планувальну структуру, тісно пов'язану з природним ландшафтом і системою пішохідних зв'язків. Адміністративне положення в межах Кутської територіальної громади, наявність вільних земельних ділянок і виражених природних домінант створюють сприятливі умови для формування етнографічного села без порушення існуючої просторової організації. Отримані результати є вихідними даними для подальшого аналізу природно-ландшафтних умов території.

3.2. Природно-ландшафтні умови території

Природно-ландшафтні умови є визначальним чинником формування просторової структури села Розтоки та його подальшого розвитку як етнографічного середовища. Гірський рельєф, гідрографічна мережа, природні домінанти та візуальні характеристики ландшафту не лише обмежують забудову, а й формують унікальні передумови для створення автентичної просторової композиції. У межах даного підрозділу природні умови розглядаються як активний елемент проєктування, що визначає функціональне зонування, маршрути та характер втручань.

3.2.1. Рельєф та геоморфологічні особливості

Територія села Розтоки розташована в межах гірського ландшафту Українських Карпат і характеризується складною геоморфологічною будовою. Рельєф має хвилясто-схилувий характер із чергуванням підвищень, терас і понижень, сформованих унаслідок ерозійних процесів та діяльності водних потоків. Ухили змінні, що зумовлює нерівномірність забудови та формування локальних груп садиб.

Рельєф безпосередньо впливає на планувальну структуру поселення: забудова тяжіє до більш пологих ділянок, тоді як круті схили та вододіли залишаються незабудованими або використовуються як природні та рекреаційні простори. Така адаптація до рельєфу є характерною ознакою традиційної карпатської забудови і створює передумови для формування просторово різноманітного середовища.

3.2.2. Гідрографічна мережа та водні об'єкти

Гідрографічна структура території представлена річкою Черемош та системою малих потоків і струмків, що формують природні осі просторового розвитку. Водні об'єкти відіграють важливу роль у формуванні мікроклімату, ландшафтної композиції та традиційного способу господарювання.

Берегові зони річки мають значний рекреаційний потенціал, проте водночас потребують урахування водоохоронних обмежень і ризиків сезонного підтоплення. У контексті формування етнографічного села водні об'єкти розглядаються як елементи, що можуть бути інтегровані в систему пішохідних маршрутів і оглядових майданчиків без порушення природної рівноваги.

3.2.3. Природні пам'ятки та ландшафтні домінанти

Територія села та прилеглі ландшафти характеризуються наявністю унікальних природних пам'яток, які мають як геологічне, так і культурно-символічне значення. Серед них особливе місце посідають скельні утворення та кам'яні масиви, що традиційно сприймаються як ландшафтні та духовні доміанти.

Такі об'єкти формують впізнаваний образ місцевості та визначають напрями пішохідних і туристичних маршрутів. Їхнє збереження та інтеграція в просторову структуру етнографічного села розглядаються як ключовий принцип, що дозволяє поєднати природну спадщину з культурним наповненням середовища.

3.2.4. Візуально-ландшафтний аналіз території

Візуально-ландшафтний аналіз дозволяє оцінити сприйняття простору з основних оглядових точок і маршрутів. Для території Розтоків характерні розкриті панорами на гірські масиви, долину річки та окремі природні доміанти. Візуальні осі формуються вздовж пішохідних шляхів і природних коридорів, що підсилює відчуття взаємодії забудови з ландшафтом.

Збереження ключових візуальних напрямків є важливим чинником при подальшому проєктуванні. У межах концепції етнографічного села передбачається використання панорамних точок як елементів маршруту, а також обмеження висотності забудови з метою недопущення перекриття природних доміант.

3.2.5. Висновки до підрозділу 3.2

Аналіз природно-ландшафтних умов засвідчив, що територія села Розтоки має унікальне поєднання рельєфу, водних об'єктів і природних

домінант, які формують основу просторової ідентичності місцевості. Гірський ландшафт, гідрографічна мережа та виражені візуальні характеристики створюють сприятливі умови для формування етнографічного села, орієнтованого на збереження природної спадщини та її інтеграцію в сучасне просторове середовище. Отримані результати є вихідними даними для подальшого аналізу історико-культурної та сакральної структури села.

3.3. Історико-культурна та сакральна структура села

Історико-культурна та сакральна складові відіграють ключову роль у формуванні просторової ідентичності села Розтоки. Традиційні уявлення про простір, місця духовної концентрації та історичні нашарування визначали не лише характер забудови, а й логіку розселення, напрямки маршрутів і структуру громадського життя. У межах даного підрозділу сакральні та культурні об'єкти розглядаються як активні елементи просторової організації, що формують символічний каркас поселення.

3.3.1. Історичні етапи формування поселення

Формування села Розтоки відбувалося поетапно, з урахуванням природних умов гірської місцевості та традиційних форм господарювання. Початкові етапи заселення пов'язані з освоєнням долин і терас уздовж водних потоків, що забезпечували доступ до води та сприятливі умови для землеробства і тваринництва. Подальший розвиток поселення характеризувався розосередженим типом забудови з формуванням окремих груп садиб, об'єднаних спільними пішохідними шляхами.

Історичні процеси вплинули на збереження традиційної планувальної структури, у межах якої сакральні та громадські об'єкти

виконували роль просторових орієнтирів. Відсутність інтенсивної урбанізації сприяла збереженню локальних культурних практик і нематеріальної спадщини, що є важливою передумовою для формування етнографічного села.

3.3.2. Сакральні споруди та їх роль у просторовій організації

Сакральні споруди села Розтоки є ключовими елементами історико-культурної структури та відіграють роль просторових і духовних домінант. У межах села зосереджено **три сакральні об'єкти**, які історично формували центри громадського життя та визначали напрямки пішохідних маршрутів.

Розташування сакральних споруд пов'язане з традиційною логікою вибору місця — підвищені ділянки, візуальна доступність і символічна значущість. Вони виконують не лише культову функцію, а й формують композиційні акценти у просторі села, забезпечуючи візуальні орієнтири та точки тяжіння.

Збереження сакральних об'єктів і їх інтеграція в концепцію етнографічного села передбачає обмеження втручань у прилеглі території, збереження історичних підходів і формування охоронних зон. Такий підхід дозволяє підсилити духовний вимір простору та забезпечити спадкоємність традицій.

3.3.3. Символічні та культурні домінанти

Окрім архітектурних сакральних об'єктів, важливу роль у формуванні історико-культурної структури відіграють символічні та природні домінанти, що мають глибоке значення в локальній культурі. Кам'яні утворення, пов'язані з легендами та обрядовими практиками, а

також місця традиційних зібрань формують нематеріальний культурний ландшафт села.

Такі об'єкти часто не мають чітко окреслених меж, проте вони визначають маршрути руху, місця зупинок і точки огляду. Їх інтеграція у просторову структуру етнографічного села дозволяє сформувати культурно-пізнавальні маршрути, що поєднують матеріальну й нематеріальну спадщину.

3.3.4. Вплив історико-культурних чинників на формування етнографічного середовища

Аналіз історико-культурної та сакральної структури села Розтоки засвідчує, що традиційні уявлення про простір, сакральні центри та символічні домінанти безпосередньо впливають на формування етнографічного середовища. Просторова організація поселення ґрунтується на поєднанні матеріальних об'єктів і нематеріальних практик, що формує унікальну ідентичність місця.

У контексті концептуального проєктування етнографічного села врахування історико-культурних чинників дозволяє уникнути стилізації та забезпечити автентичність середовища. Сакральні та символічні об'єкти розглядаються як основа для формування маршрутів, зон рекреації та громадських просторів, що підсилює цілісність просторової композиції.

3.3.5. Висновки до підрозділу 3.3

Історико-культурна та сакральна структура села Розтоки формує стійкий символічний каркас поселення, що визначає логіку просторової організації та соціокультурних взаємодій. Збережені сакральні споруди, природні та символічні домінанти створюють передумови для формування

етнографічного села, орієнтованого на спадкоємність традицій і інтеграцію нематеріальної культурної спадщини в сучасне середовище.

3.4. Функціонально-просторова організація території

Функціонально-просторова організація села Розтоки сформувалася під впливом природних умов, історичних процесів та традиційного способу господарювання. Існуюча структура використання території має переважно сільський характер і відзначається чітким взаємозв'язком між житловими, господарськими та природними зонами. У межах даного підрозділу аналізується сучасний стан функціонального зонування, виявляються проблеми та конфлікти використання території, а також визначається потенціал її подальшого розвитку в контексті формування етнографічного села.

3.4.1. Існуюче функціональне зонування території

Функціональна структура села Розтоки представлена кількома основними зонами, що сформувалися природним шляхом і відповідають традиційній моделі гірського поселення. Домінуючою є **житлова зона**, представлена садибною забудовою з господарськими дворами та присадибними ділянками. Житлова забудова має розосереджений характер і тяжіє до транспортних і пішохідних шляхів.

Господарські території розташовані переважно в межах житлових садиб або безпосередньо поруч із ними. Така інтеграція житлової та господарської функцій є типовою для традиційного укладу життя і забезпечує компактність використання території.

Громадські простори в селі мають локальний характер і формуються навколо сакральних споруд, закладів соціальної

інфраструктури та окремих відкритих майданчиків. Вони виконують функцію місць зібрання громади та є важливими осередками соціальної взаємодії.

Рекреаційні та природні території займають значну частину площі села та його околиць. До них належать лісові масиви, прибережні зони річки, а також природні пам'ятки й ландшафтні домінанти. Ці території мають переважно неформалізований характер використання, проте відіграють ключову роль у формуванні просторової ідентичності села.

3.4.2. Проблеми та конфлікти використання території

Аналіз існуючого функціонального використання території дозволив виявити низку проблем і просторових конфліктів, характерних для гірських сільських поселень. Однією з основних проблем є **відсутність чітко сформованих громадських просторів**, що обмежує можливості для організації культурних та соціальних заходів.

Іншим чинником є **перетин житлових і рекреаційних функцій** без належного зонування, що може призводити до локальних конфліктів використання території, особливо в періоди підвищеної туристичної активності. Водночас природні території не мають чітко визначеного режиму використання, що створює ризики неконтрольованого втручання та деградації ландшафту.

Також слід відзначити **обмеженість транспортної інфраструктури**, яка не завжди відповідає потенційному зростанню відвідуваності території. Відсутність спеціально організованих пішохідних маршрутів і зон відпочинку ускладнює використання природного та культурного потенціалу села.

3.4.3. Потенціал розвитку функціональної структури території

Незважаючи на виявлені проблеми, функціональна структура села Розтоки має значний потенціал для розвитку в контексті формування етнографічного села. Збережена традиційна модель розселення, наявність вільних і слабо освоєних територій, а також природних і сакральних домінант створюють сприятливі умови для введення нових функцій без порушення існуючої просторової рівноваги.

Потенціал розвитку полягає у **функціональному доповненні**, а не заміщенні наявних зон. Зокрема, можливе формування громадсько-культурних просторів на базі існуючих відкритих територій, розвиток рекреаційних маршрутів уздовж природних осей, а також організація тематичних зон, пов'язаних із традиційними ремеслами та культурними практиками.

У межах концептуального проєкту етнографічного села функціональна структура розглядається як гнучка система, здатна адаптуватися до різних сценаріїв використання — від повсякденного життя громади до проведення культурних заходів і прийому туристів.

3.4.4. Висновки до підрозділу 3.4

Аналіз функціонально-просторової організації території села Розтоки показав, що існуюча структура використання земель є результатом тривалого історичного розвитку та тісно пов'язана з природними умовами і традиційним укладом життя. Виявлені проблеми не мають системного характеру та можуть бути вирішені шляхом функціонального доповнення і впорядкування території. Це створює передумови для інтеграції нових громадсько-культурних і рекреаційних функцій у межах концепції етнографічного села.

3.5. Соціокультурний і туристичний потенціал території

Соціокультурний і туристичний потенціал села Розтоки формується на основі поєднання традиційного укладу життя місцевої громади, збережених культурних практик, сакральних і природних об'єктів, а також ландшафтної привабливості території. У межах даного підрозділу потенціал розглядається не як абстрактна можливість розвитку туризму, а як реальний ресурс для формування життєздатного етнографічного середовища, інтегрованого в повсякденне життя села.

3.5.1. Соціокультурні особливості громади

Соціокультурне середовище села Розтоки характеризується збереженням традиційних форм спільного життя, тісними родинними та сусідськими зв'язками, а також активною роллю громади у підтриманні культурної спадщини. Традиції, пов'язані з календарними святами, ремеслами та обрядовими практиками, залишаються важливою складовою повсякденного життя та формують нематеріальний культурний капітал території.

Громада відіграє ключову роль у збереженні сакральних об'єктів, догляді за громадськими просторами та передачі локальних знань і традицій. Саме ця активна участь мешканців створює передумови для розвитку етнографічного села не як штучно створеного туристичного об'єкта, а як простору живої культури, відкритого для взаємодії з відвідувачами.

У контексті проєкту етнографічного села соціокультурні особливості громади розглядаються як основа для формування програмних сценаріїв використання простору — майстер-класів, фестивальних подій, освітніх заходів і локальних ініціатив.

3.5.2. Туристичні ресурси та маршрути

Туристичний потенціал села Розтоки ґрунтується на поєднанні природних, культурних і ландшафтних ресурсів. Природні пам'ятки, скельні утворення, панорамні точки огляду та гірські ландшафти створюють передумови для розвитку пішохідного, екологічного та пізнавального туризму. Сакральні та символічні об'єкти доповнюють туристичну пропозицію, формуючи змістовні маршрути з культурним наповненням.

Існуючі пішохідні шляхи та неформальні маршрути, які використовуються місцевими мешканцями, можуть бути адаптовані для туристичних потреб без суттєвого втручання в природне середовище. У межах концепції етнографічного села передбачається формування маршрутів різної протяжності та складності, що поєднують громадські простори, сакральні об'єкти та природні доміанти.

Особливу увагу слід приділити сценарності туристичних маршрутів, які дозволяють відвідувачам не лише оглядати об'єкти, а й взаємодіяти з культурним середовищем через події, демонстрацію ремесел та участь у традиційних заходах.

3.5.3. Перспективи розвитку етнографічного туризму

Перспективи розвитку етнографічного туризму в селі Розтоки пов'язані з можливістю поєднання традиційного способу життя громади з помірною туристичною активністю. Ключовим принципом є орієнтація на сталий розвиток, що передбачає збереження природного і культурного середовища, уникнення надмірної комерціалізації та залучення місцевих мешканців до процесів планування і реалізації проєкту.

Етнографічне село розглядається як платформа для демонстрації локальної культури, ремесел і традицій, що дозволяє створити додаткові можливості для економічного розвитку громади. Водночас контрольований характер туристичного навантаження забезпечує збереження автентичності середовища та комфортні умови для мешканців.

У межах концептуального проєкту розвиток туристичної функції передбачається поетапно, з урахуванням реальних потреб громади та можливостей інфраструктури. Такий підхід дозволяє адаптувати просторові рішення до змін соціально-економічних умов і забезпечити довготривалу життєздатність проєкту.

3.5.4. Висновки до підрозділу 3.5

Соціокультурний і туристичний потенціал села Розтоки є важливим ресурсом для формування етнографічного середовища, заснованого на принципах автентичності та сталого розвитку. Активна громада, збережені культурні практики та значний природний потенціал створюють передумови для розвитку етнографічного туризму, інтегрованого в повсякденне життя села. Отримані результати слугують основою для формування концептуальних рішень і сценаріїв використання простору в межах етнографічного села.

3.6. Висновки до розділу III

У третьому розділі магістерської роботи було здійснено комплексний передпроектний аналіз території села Розтоки Кутської територіальної громади, який охопив містобудівні, природно-ландшафтні, історико-культурні, функціональні та соціокультурні аспекти розвитку поселення. Проведений аналіз дозволив сформулювати цілісне уявлення про

просторову структуру села та виявити ключові чинники, що визначають можливості формування етнографічного середовища.

Містобудівна характеристика території засвідчила, що село Розтоки має збережену традиційну планувальну структуру, сформовану під впливом гірського рельєфу та історичних умов розвитку. Адміністративно-територіальне положення в межах Кутської територіальної громади, наявність локальних транспортних і пішохідних зв'язків, а також можливість використання окремих земельних ділянок створюють передумови для інтеграції нових функцій без порушення існуючої просторової рівноваги.

Аналіз природно-ландшафтних умов показав, що рельєф, гідрографічна мережа та природні домінанти є не лише обмежувальними, а й формоутворювальними чинниками просторового розвитку. Наявність унікальних природних пам'яток і виражених візуальних характеристик території формує високий потенціал для створення рекреаційних і пізнавальних маршрутів та визначає необхідність делікатного, адаптивного підходу до проектування.

Історико-культурний та сакральний аналіз дозволив виявити стійкий символічний каркас села, сформований сакральними спорудами, природними та культурними домінантами, а також нематеріальною спадщиною громади. Ці елементи відіграють ключову роль у формуванні ідентичності місця та мають бути інтегровані в майбутню концепцію етнографічного села як основа просторової і змістовної організації.

Дослідження функціонально-просторової структури засвідчило, що існуюче використання території має переважно традиційний характер і характеризується поєднанням житлових, господарських, громадських і природних зон. Виявлені проблеми та конфлікти використання території не мають критичного характеру та можуть бути вирішені шляхом

функціонального доповнення, впорядкування простору та введення нових громадсько-культурних і рекреаційних функцій.

Соціокультурний і туристичний аналіз підтвердив наявність значного потенціалу для розвитку етнографічного села на основі активної участі місцевої громади, збережених традицій та природно-культурних ресурсів. Поєднання повсякденного життя мешканців із помірною туристичною активністю створює умови для сталого розвитку території та збереження її автентичності.

Отже, результати передпроектного аналізу формують науково обґрунтовану основу для розроблення концептуального проекту етнографічного села Розтоки. Виявлені просторові, природні та соціокультурні особливості визначають ключові принципи та напрямки проектних рішень, які будуть розглянуті у наступному розділі магістерської роботи, присвяченому концептуальному проектуванню.

Розділ IV. ЕТНОГРАФІЧНЕ СЕЛО: АРХІТЕКТУРНО-ПЛАНУВАЛЬНІ ОСОБЛИВОСТІ

4.1. Концептуальна ідея та образ етнографічного села

Концептуальна ідея проєкту етнографічного села в с. Розтоки сформована на основі результатів передпроектного аналізу та спрямована на створення цілісного середовища, у якому поєднуються традиційні гуцульські архітектурні форми, природний ландшафт і сучасні вимоги до функціонування громадського та рекреаційного простору. Концепція орієнтована не на відтворення музейної експозиції, а на формування «живого» села, здатного розвиватися разом із громадою.

4.1.1. Формування концептуальної ідеї проєкту

Вихідною позицією концепції є розуміння етнографічного села як простору спадкоємності, де традиція не копіюється буквально, а інтерпретується через сучасні просторові рішення. Результати аналізу містобудівної структури, природно-ландшафтних умов і соціокультурного потенціалу Розтоків засвідчили, що ключовою цінністю території є взаємодія людини з ландшафтом і традиційним укладом життя.

Концептуальна ідея ґрунтується на **інтеграції трьох складових**:

1. природного ландшафту як формоутворювальної основи;
2. традиційної гуцульської архітектури як носія культурної ідентичності;
3. сучасних функцій — культурних, освітніх, рекреаційних — як умови життєздатності проєкту.

У межах концепції етнографічне село розглядається як **відкрита система**, що поєднує громадські простори, житлово-гостьові об'єкти та рекреаційні маршрути. Такий підхід дозволяє забезпечити поетапну реалізацію проєкту та його адаптацію до потреб громади без порушення існуючої просторової структури.

Рис. 4.1. Концептуальна схема формування ідеї етнографічного села
(ландшафт → традиція → сучасні функції)

4.1.2. Просторово-образна концепція етнографічного села

Просторово-образна концепція проєкту ґрунтується на принципі «села в ландшафті», де забудова підпорядковується природному рельєфу та зоровим зв'язкам. Образ етнографічного села формується як сукупність невеликих просторових осередків, об'єднаних пішохідними маршрутами й відкритими громадськими просторами.

Архітектурний образ базується на характерних рисах гуцульської традиції: компактних об'ємах, скатних дахах, використанні дерева та каменю, ритмічній організації фасадів. Водночас проєкт уникає прямої стилізації, надаючи перевагу **сучасній інтерпретації традиційних форм** з урахуванням функціональних вимог і норм.

Важливу роль у формуванні образу відіграють **візуальні осі та домінанти**, визначені на етапі аналізу. Сакральні та природні об'єкти стають композиційними акцентами, навколо яких вибудовується просторовий сценарій руху й сприйняття. Пішохідні маршрути розкривають панорами поступово, формуючи послідовність вражень і підкреслюючи зв'язок забудови з ландшафтом.

4.1.3. Проміжний підсумок до 4.1

Сформована концептуальна ідея та просторово-образна модель етнографічного села в с. Розтоки забезпечують поєднання автентичності, функціональності та адаптивності проєкту. Образ «живого» села, інтегрованого в ландшафт і соціокультурне життя громади, створює підґрунтя для подальшого опрацювання принципів формування середовища, функціонального зонування та архітектурних рішень.

4.2. Принципи формування етнографічного середовища

Формування етнографічного середовища в с. Розтоки ґрунтується на системі принципів, що забезпечують поєднання автентичності, функціональної доцільності та довготривалої життєздатності проєкту. Визначені принципи не є декларативними — вони безпосередньо впливають на просторові, планувальні та архітектурні рішення і задають рамки подальшого проєктування [48].

4.2.1. Принцип автентичності та спадкоємності

Автентичність у межах проєкту розуміється як збереження сутнісних ознак гуцульської традиції — просторових, матеріальних і образних — без прямого копіювання історичних зразків. Принцип спадкоємності передбачає опору на локальні типи забудови, характерні пропорції, матеріали та способи взаємодії з ландшафтом.

Застосування цього принципу проявляється у відтворенні логіки традиційного села: розосереджена забудова, орієнтація будівель відносно рельєфу, формування дворів і напіввідкритих просторів. Важливим є також збереження нематеріальних елементів — традицій використання простору, маршрутів руху та місць громадської активності.

4.2.2. Принцип адаптації до ландшафту

Адаптація до ландшафту є базовою умовою проєктування в гірських територіях і передбачає мінімізацію втручання в природний рельєф. Забудова та просторові елементи розміщуються з урахуванням існуючих ухилів, вододілів і візуальних напрямків, що дозволяє зберегти природну структуру місцевості.

У межах концепції етнографічного села ландшафт розглядається як активний компонент проєкту: природні домінанти формують композиційні акценти, а пішохідні маршрути повторюють природні осі. Такий підхід сприяє формуванню гармонійного середовища, у якому архітектура не домінує над природою, а доповнює її.

4.2.3. Принцип поетапного розвитку

Поетапність реалізації проєкту передбачає можливість поступового впровадження функціональних і просторових елементів етнографічного села. Це дозволяє адаптувати проєкт до економічних, соціальних та організаційних умов, а також забезпечує гнучкість у разі зміни потреб громади.

Перший етап може включати формування базових громадських просторів і маршрутів, другий — розвиток житлово-гостьових об'єктів, третій — розширення рекреаційної та експозиційної інфраструктури. Така структура реалізації мінімізує ризики надмірного навантаження на територію та сприяє поступовому включенню громади в процес розвитку.

4.2.4. Принцип сталого розвитку

Принцип сталого розвитку у проєкті етнографічного села реалізується через баланс між екологічними, соціальними та економічними складовими. Збереження природного середовища, підтримка локальної культури та створення умов для економічної активності громади розглядаються як взаємопов'язані завдання.

Екологічний аспект передбачає використання природних матеріалів, мінімізацію інженерного втручання та збереження зелених зон. Соціальний аспект орієнтований на участь громади у функціонуванні етнографічного села та збереження традиційного укладу життя. Економічний аспект полягає у створенні можливостей для розвитку ремесел, туризму та локального підприємництва без втрати автентичності середовища.

4.2.5. Проміжний підсумок до 4.2

Визначені принципи формування етнографічного середовища створюють методологічну основу для подальшого опрацювання функціонально-просторової структури та архітектурно-планувальних рішень. Їх комплексне застосування дозволяє забезпечити автентичність, адаптивність і сталість проєкту етнографічного села в с. Розтоки.

4.3. Функціонально-просторова організація етнографічного села

Функціонально-просторова організація етнографічного села в с. Розтоки сформована з урахуванням результатів передпроєктного аналізу та визначених у підрозділі 4.2 принципів. Структура села розглядається як цілісна система взаємопов'язаних зон, що забезпечують баланс між громадськими, житловими, рекреаційними та сакральними функціями, а також можливість поетапної реалізації проєкту [48].

4.3.1. Загальна структура та функціональне зонування

Загальна структура етнографічного села ґрунтується на ідеї поліцентричності, де окремі функціональні осередки поєднуються мережею пішохідних маршрутів і відкритих просторів. Такий підхід дозволяє уникнути концентрації функцій в одному місці та забезпечує рівномірний розподіл навантаження на територію.

У межах проєкту виділено такі **основні функціональні зони**:

Громадсько-експозиційна зона — формує культурне ядро етнографічного села та призначена для розміщення експозицій, майстерень традиційних ремесел, виставкових просторів і майданчиків для проведення культурних заходів. Дана зона розміщується в межах **ділянки А**, що має зручну транспортну доступність і безпосередній зв'язок з основними пішохідними маршрутами.

Житлово-гостьова зона — призначена для тимчасового проживання відвідувачів, майстрів і учасників культурних програм. Забудова цієї зони має малоповерховий характер і інтегрується в існуючу структуру села з урахуванням рельєфу та візуальних зв'язків. Функціонально зона відповідає **ділянці В**, розташованій на підвищеній території з панорамними видами.

Рекреаційна зона — охоплює природні території, прибережні смуги та маршрути до природних домінант. Основне призначення зони — організація відпочинку, пішохідних прогулянок і оглядових точок. Зона переважно відповідає **ділянці С** та інтегрується в систему природних ландшафтів без суттєвого втручання.

Сакральна зона — включає існуючі сакральні споруди та прилеглі до них території, що мають особливе символічне значення. Дана зона

зберігає існуючий характер використання та підлягає режиму обмеженого втручання.

4.3.2. Функціональне наповнення зон та їх взаємозв'язок

Кожна з функціональних зон наповнюється об'єктами та просторами, що відповідають її призначенню та забезпечують цілісність етнографічного середовища.

У межах **громадсько-експозиційної зони** передбачається розміщення центрального громадського простору, експозиційних павільйонів, ремісничих майстерень, відкритих майданчиків для фестивалів і подій. Простори мають гнучку структуру та можуть трансформуватися залежно від сценарію використання.

Житлово-гостьова зона включає гостьові будинки, невеликі садиби для тимчасового проживання, допоміжні господарські споруди та внутрішні двори. Планувальні рішення орієнтовані на створення камерного середовища з напівприватними просторами та мінімізацію впливу на ландшафт.

Рекреаційна зона передбачає формування мережі пішохідних маршрутів, оглядових майданчиків, місць короткочасного відпочинку та інформаційних точок. Усі елементи рекреаційної інфраструктури мають мінімалістичний характер і виконуються з природних матеріалів.

Взаємозв'язок зон забезпечується системою пішохідних маршрутів, що формують сценарії руху та послідовність просторових вражень. Автомобільний рух обмежується периферійними ділянками, що дозволяє зберегти пішохідний характер середовища.

4.3.3. Проміжний підсумок до 4.3

Запропонована функціонально-просторова організація етнографічного села забезпечує логічний розподіл функцій, зручні пішохідні зв'язки та можливість поетапного розвитку проєкту. Чітка прив'язка функціональних зон до земельних ділянок А–С дозволяє ефективно використовувати територію та зберігати її природні й культурні особливості.

4.4. Архітектурно-планувальні рішення та типологія забудови

Архітектурно-планувальні рішення етнографічного села в с. Розтоки сформовані на основі концептуальної ідеї проєкту та принципів формування середовища, визначених у попередніх підрозділах. Типологія забудови спрямована на створення цілісного архітектурного образу, що поєднує традиційні гуцульські форми з сучасними функціональними вимогами та умовами гірського ландшафту [49].

4.4.1. Типи житлової та гостьової забудови

Житлова та гостьова забудова етнографічного села має малоповерховий характер і представлена кількома типами будівель, що варіюються за площею, функціональним наповненням і рівнем приватності. Основою типології є традиційна гуцульська садиба, переосмислена відповідно до сучасних потреб проживання.

Перший тип — **індивідуальні гостьові будинки**, призначені для короткострокового перебування відвідувачів. Такі будівлі мають компактну планувальну структуру, орієнтовану на пейзажні види, та формують напівприватні двори. Другий тип — **житлові садиби для тривалого проживання**, які можуть використовуватися як місцевими мешканцями, так і майстрами чи резидентами етнографічного села.

Планувальні рішення передбачають чітке зонування внутрішнього простору з виділенням житлових, допоміжних і відкритих зон. Розміщення будинків здійснюється з урахуванням рельєфу та забезпечення візуальних зв'язків із ландшафтом.

4.4.2. Громадські та експозиційні об'єкти

Громадські та експозиційні об'єкти формують культурне ядро етнографічного села і є основними просторами взаємодії мешканців і відвідувачів. До цієї групи належать експозиційні павільйони, ремісничі майстерні, виставкові зали, а також відкриті майданчики для проведення фестивалів і громадських заходів.

Архітектурні рішення громадських об'єктів базуються на використанні простих геометричних форм, характерних пропорцій і традиційних конструктивних схем. Простори мають трансформований характер, що дозволяє змінювати функціональне наповнення залежно від сценарію використання.

Особлива увага приділяється організації відкритих громадських просторів — площ, дворів і амфітеатрів просто неба, які стають центрами культурного життя етнографічного села.

4.4.3. Архітектурні матеріали та конструктивні рішення

Вибір матеріалів і конструктивних рішень зумовлений прагненням до збереження автентичності та екологічної доцільності. Основними матеріалами є дерево та камінь, які традиційно використовувалися в гуцульській архітектурі та добре інтегруються в природне середовище.

Дерев'яні конструкції застосовуються для стін, перекриттів і декоративних елементів, тоді як камінь використовується для цоколів,

підпiрних стiнок i ландшафтних елементiв. Сучаснi iнженернi рiшення iнтегруються таким чином, щоб не порушувати цiлiснiсть архiтектурного образу.

Архiтектурнi деталi — карнизи, пiддашся, рiзьбленi елементи — використовуються стримано, як акценти, що пiдкреслюють характер середовища без надмiрної декоративностi.

4.4.4. Просторова композицiя та масштаб забудови

Просторова композицiя етнографiчного села базується на принципi людського масштабу та поступового розкриття простору. Забудова групується в невеликi ансамблi, що формують внутрiшнi двори та напiввiдкритi простори, орiєнтованi на спiльне користування.

Висотнiсть будiвель обмежується двома поверхами, що дозволяє зберегти домiнування ландшафту та сакральних об'єктiв у просторовiй структурi. Композицiйнi акценти формуються за рахунок розмiщення громадських будiвель i природних домiнант, а не через збiльшення масштабу забудови.

4.4.5. Промiжний пiдсумок до 4.4

Архiтектурно-планувальнi рiшення та типологiя забудови етнографiчного села в с. Розтоки забезпечують цiлiсний образ середовища, що ґрунтується на традицiйних формах i матерiалах, адаптованих до сучасних функцiональних потреб. Запропонована типологiя дозволяє гнучко органiзувати простiр, зберiгаючи автентичнiсть i гармонiйний зв'язок iз ландшафтом.

4.5. Сценарії використання простору та поетапна реалізація проєкту

Сценарний підхід у проєкті етнографічного села в с. Розтоки застосовується для перевірки життєздатності просторових рішень у різних режимах використання та часових масштабах. Сценарії дозволяють оцінити, як середовище функціонує в повсякденному житті громади, під час культурних подій і в умовах туристичного навантаження, а також забезпечують обґрунтування поетапної реалізації проєкту [50].

4.5.1. Сценарії повсякденного використання

Повсякденний сценарій орієнтований на інтеграцію етнографічного села в щоденне життя місцевої громади. У цьому режимі громадські простори виконують функцію місць зустрічей, неформального спілкування та локальної активності, а житлово-гостьова забудова використовується без інтенсивного туристичного навантаження.

Пішохідні маршрути забезпечують зв'язок між житловими садибами, громадськими просторами та сакральними об'єктами, формуючи зручну і безпечну систему пересування. Рекреаційні зони використовуються для короткочасного відпочинку, прогулянок і споглядання ландшафту. Такий сценарій підкреслює «незрівноважений» характер середовища, де нові функції не витісняють традиційний уклад життя.

4.5.2. Туристичні та подієві сценарії

Туристичний і подієвий сценарії активізуються у періоди підвищеного інтересу відвідувачів та під час проведення культурних заходів. У цей час громадсько-експозиційна зона стає центром активності,

де відбуваються фестивалі, виставки, майстер-класи та демонстрації традиційних ремесел.

Рекреаційні маршрути та оглядові майданчики використовуються як елементи сценарію поступового ознайомлення з територією, що дозволяє рівномірно розподіляти потоки відвідувачів і уникати перевантаження окремих зон. Житлово-гостьова зона забезпечує можливість тимчасового проживання гостей і учасників подій без порушення приватності місцевих мешканців.

Сценарний підхід у цьому режимі передбачає гнучке використання просторів і можливість трансформації функцій залежно від масштабу події та кількості відвідувачів.

4.5.3. Поетапна реалізація проєкту

Поетапна реалізація проєкту етнографічного села дозволяє поступово впроваджувати просторові та функціональні рішення з урахуванням ресурсів громади та реальних умов розвитку території. Такий підхід знижує фінансові та організаційні ризики і забезпечує адаптивність проєкту.

На **першому етапі** передбачається формування базової інфраструктури: облаштування пішохідних маршрутів, громадських просторів і мінімальних рекреаційних елементів. **Другий етап** включає розвиток житлово-гостьової забудови та громадсько-експозиційних об'єктів. **Третій етап** орієнтований на розширення рекреаційної та подієвої інфраструктури з урахуванням накопиченого досвіду використання території.

Поетапність реалізації забезпечує можливість коригування проєктних рішень і поступового залучення громади до управління та розвитку етнографічного села.

4.5.4. Проміжний підсумок до 4.5

Сценарний і поетапний підходи дозволяють забезпечити гнучке функціонування етнографічного села в різних режимах використання та створюють умови для його поступового розвитку. Запропоновані сценарії підтверджують життєздатність просторових рішень і слугують основою для довгострокової реалізації проєкту.

4.6. Висновки до розділу IV

У четвертому розділі магістерської роботи було розроблено концептуальний проєкт гуцульського етнографічного села в селі Розтоки Кутської територіальної громади, що ґрунтується на результатах передпроєктного аналізу та сформованих методологічних принципах. Запропонована концепція спрямована на створення цілісного просторового середовища, здатного поєднати традиційний характер гуцульської культури з сучасними вимогами до функціонування громадських і рекреаційних просторів.

У процесі проєктування сформульовано концептуальну ідею етнографічного села як «живого» середовища, в якому традиція не відтворюється механічно, а інтерпретується через сучасні архітектурно-просторові рішення. Просторово-образна концепція базується на інтеграції забудови в природний ландшафт, збереженні візуальних зв'язків і використанні природних та сакральних домінант як композиційних орієнтирів.

Визначені принципи формування етнографічного середовища — автентичності та спадкоємності, адаптації до ландшафту, поетапного розвитку та сталого розвитку — створили основу для прийняття проєктних рішень на всіх рівнях організації простору. Їх комплексне застосування

дозволило забезпечити гармонійне поєднання архітектури, ландшафту та соціокультурного контексту території.

Функціонально-просторова організація етнографічного села передбачає чітке зонування з розподілом громадських, житлово-гостьових, рекреаційних і сакральних функцій, а також їх взаємозв'язок через систему пішохідних маршрутів. Прив'язка функціональних зон до визначених земельних ділянок дозволяє ефективно використовувати територію та забезпечує можливість поетапної реалізації проєкту.

Архітектурно-планувальні рішення та типологія забудови спрямовані на створення людського масштабу середовища, використання традиційних матеріалів і форм, адаптованих до сучасних потреб. Запропонована типологія забезпечує різноманітність просторових сценаріїв і сприяє формуванню цілісного архітектурного образу етнографічного села.

Сценарії використання простору та поетапна реалізація проєкту підтверджують життєздатність концепції в різних режимах функціонування — від повсякденного життя громади до проведення культурних заходів і прийому туристів. Такий підхід дозволяє забезпечити сталий розвиток території та поступове впровадження проєкту з урахуванням реальних соціально-економічних умов.

Отже, розроблений концептуальний проєкт етнографічного села в с. Розтоки є логічним підсумком проведеного аналізу та методологічних напрацювань і створює науково обґрунтовану основу для подальшої реалізації проєктних рішень. Отримані результати слугують підґрунтям для формулювання загальних висновків магістерської роботи та підтверджують доцільність обраного напрямку дослідження.

Розділ V. ОХОРОНА ПРАЦІ ТА ЦИВІЛЬНИЙ ЗАХИСТ

5.1. Характеристика об'єкта з позицій охорони праці та цивільного захисту

Об'єктом розгляду в даному розділі є гуцульське етнографічне село, запроєктоване в межах села Розтоки Кутської територіальної громади. Проєкт передбачає формування комплексу громадських, житлово-гостьових, рекреаційних і експозиційних об'єктів, інтегрованих у складні природно-ландшафтні умови гірської місцевості.

З позицій охорони праці та цивільного захисту даний об'єкт характеризується:

- розосередженою малоповерховою забудовою;
- активним використанням дерев'яних конструкцій;
- розташуванням на території зі змінним рельєфом;
- сезонною концентрацією відвідувачів під час культурних заходів.

Зазначені особливості визначають специфіку потенційних небезпек і потребують цілеспрямованих архітектурно-планувальних і організаційних рішень.

5.2. Потенційно небезпечні фактори під час будівництва об'єкта

У процесі будівництва етнографічного села основні небезпечні фактори пов'язані зі специфікою гірського рельєфу та характером запроєктованої забудови.

До ключових ризиків належать:

- виконання робіт на схилах із перепадами висот;
- монтаж дерев'яних конструкцій та покрівель;
- пересування техніки та робітників по необлаштованій території;
- вплив погодних умов (опади, туман, знижені температури).

З урахуванням цього в проєкті передбачено поетапне освоєння території, тимчасове укріплення схилів у зоні будівельних робіт, а також чітке зонування будівельного майданчика з обмеженням доступу сторонніх осіб.

5.3. Архітектурно-планувальні рішення з охорони праці

Архітектурно-планувальні рішення етнографічного села спрямовані на зменшення ризиків травматизму та забезпечення безпечної експлуатації об'єкта.

До таких рішень належать:

- розміщення забудови з урахуванням природних терас і мінімізація штучних насипів;
- організація пішохідних маршрутів з нековзким покриттям і контрольованими ухилами;
- чітке розділення пішохідних і сервісних шляхів;
- забезпечення оглядовості громадських просторів.

Особлива увага приділяється доступності евакуаційних шляхів і можливості безперешкодного пересування відвідувачів різного віку, що має важливе значення під час масових заходів [51].

5.4. Пожежна безпека етнографічного села

З огляду на переважне використання деревини в архітектурно-планувальних рішеннях, пожежна безпека є одним із ключових аспектів проєкту.

У межах концепції передбачено:

- формування протипожежних розривів між будівлями;
- обмеження площі окремих об'ємів забудови;
- використання вогнезахисної обробки дерев'яних елементів;
- організацію пожежних проїздів і під'їздів до основних об'єктів;
- розміщення первинних засобів пожежогасіння в громадських і експозиційних будівлях.

Планувальна структура села дозволяє локалізувати можливі осередки займання та забезпечує швидку евакуацію людей з небезпечних зон [52].

5.5. Забезпечення інклюзивності та безпеки маломобільних груп населення

У межах проєкту гуцульського етнографічного села в с. Розтоки питання інклюзивності розглядається як складова безпеки та цивільного захисту відвідувачів, зокрема маломобільних груп населення. Специфіка громадсько-рекреаційного та культурного використання території

зумовлює необхідність створення безпечного й доступного середовища для осіб різного віку та фізичних можливостей.

З урахуванням складного гірського рельєфу інклюзивність у проєкті забезпечується передусім **архітектурно-планувальними рішеннями**, спрямованими на мінімізацію ризиків травматизму та ускладнень під час пересування. Основні пішохідні маршрути проєктуються з контрольованими ухілами, що дозволяє безпечно пересування осіб похилого віку, людей з тимчасовими порушеннями опорно-рухового апарату та батьків з дитячими візками.

Громадські та експозиційні об'єкти етнографічного села передбачають безбар'єрний доступ до основних функціональних приміщень, зокрема входи на одному рівні або з використанням пологих пандусів. Планувальні рішення відкритих просторів виключають різкі перепади висот у зонах масового перебування людей та забезпечують достатню ширину проходів для безпечної евакуації у разі надзвичайних ситуацій.

Особлива увага приділяється **орієнтації та навігації** на території етнографічного села. Запроєктована система маршрутів і відкритих просторів має зрозумілу структуру, що зменшує ризик дезорієнтації відвідувачів, зокрема осіб з обмеженими сенсорними можливостями. Це має важливе значення в умовах масових заходів і підвищеного туристичного навантаження.

У контексті цивільного захисту інклюзивні рішення розглядаються також як фактор забезпечення безпечної евакуації. Евакуаційні шляхи та відкриті простори-пункти збору людей проєктуються з урахуванням можливості використання їх маломобільними групами населення без додаткових технічних засобів або сторонньої допомоги.

Таким чином, інклюзивність у межах проєкту гуцульського етнографічного села інтегрована в систему архітектурно-планувальних і

просторових рішень та безпосередньо пов'язана із забезпеченням охорони праці, безпеки та цивільного захисту відвідувачів і персоналу об'єкта [53].

5.6. Цивільний захист і дії у надзвичайних ситуаціях

Для території села Розтоки характерними є надзвичайні ситуації природного характеру, зокрема паводки, інтенсивні опади та можливі зсувні процеси. У зв'язку з цим у проєкті етнографічного села питання цивільного захисту інтегровані на рівні просторових рішень.

Передбачено:

- винесення забудови за межі потенційно підтоплюваних ділянок;
- формування безпечних відкритих просторів, що можуть використовуватися як пункти збору людей;
- організацію зрозумілої системи орієнтації та навігації;
- можливість оперативного доступу аварійних служб.

Такі рішення забезпечують зниження ризиків для відвідувачів і персоналу в разі виникнення надзвичайних ситуацій [54].

5.7. Висновки до розділу V

У розділі V охорона праці та цивільний захист розглянуті в безпосередньому зв'язку з особливостями проєктування гуцульського етнографічного села в с. Розтоки. Аналіз об'єкта дозволив визначити специфічні небезпечні фактори та обґрунтувати архітектурно-планувальні й організаційні рішення, спрямовані на забезпечення безпечних умов будівництва та експлуатації.

Запропоновані заходи враховують природні умови гірської місцевості, характер забудови та сценарії використання території, що

забезпечує відповідність проєкту вимогам охорони праці та цивільного захисту без порушення концепції етнографічного середовища.

Висновки

1. У магістерській роботі досягнуто поставленої мети, яка полягала у розробленні концептуального проєкту гуцульського етнографічного села в селі Розтоки Кутської територіальної громади на основі комплексного містобудівного, природно-ландшафтного та історико-культурного аналізу території.

2. У результаті аналізу наукових джерел і проєктної практики встановлено, що етнографічні села є ефективним інструментом збереження культурної спадщини та сталого розвитку сільських територій за умови відмови від стилізації та переходу до інтеграції традицій у сучасне просторове середовище.

3. Проведений передпроєктний аналіз території села Розтоки дозволив виявити ключові містобудівні, природно-ландшафтні та соціокультурні чинники, які формують просторову ідентичність населеного пункту. Встановлено, що гірський рельєф, гідрографічна мережа, природні домінанти та сакральні об'єкти є формоутворювальними елементами просторової структури села.

4. У ході дослідження систематизовано інформацію щодо історико-культурної спадщини території, зокрема сакральних споруд і природних пам'яток, та визначено їх роль у формуванні символічного каркасу поселення. Доведено доцільність інтеграції цих об'єктів у концепцію етнографічного села як основи для формування пішохідних і культурно-пізнавальних маршрутів.

5. На основі аналізу функціонально-просторової організації села встановлено, що існуюча структура використання території має потенціал для функціонального доповнення без порушення традиційного укладу життя громади. Це створює передумови для впровадження громадсько-культурних, рекреаційних і туристичних функцій у межах етнографічного села.

6. Розроблено концептуальну ідею етнографічного села як «живого» середовища, що поєднує традиційну гуцульську архітектуру, природний ландшафт і сучасні сценарії використання простору. Концепція базується на принципах автентичності та спадкоємності, адаптації до ландшафту, поетапного розвитку та сталого розвитку.

7. Запропоновано функціонально-просторову структуру етнографічного села з виділенням громадсько-експозиційної, житлово-гостьової, рекреаційної та сакральної зон і визначено їх взаємозв'язок через систему пішохідних маршрутів. Обґрунтовано доцільність використання трьох окремих земельних ділянок як елементів єдиної просторової системи.

8. Розроблено архітектурно-планувальні рішення та типологію забудови, що ґрунтуються на традиційних гуцульських формах і матеріалах, адаптованих до сучасних функціональних і нормативних вимог. Запропоновані рішення забезпечують людський масштаб забудови та гармонійну інтеграцію в природне середовище.

9. Сформовано сценарії використання простору етнографічного села, які враховують повсякденне життя громади, туристичні та подієві активності.

10. У межах роботи обґрунтовано заходи з охорони праці, пожежної безпеки, цивільного захисту та інклюзивності, інтегровані в архітектурно-планувальні рішення концептуального проєкту. Доведено, що забезпечення безпеки та доступності середовища є необхідною умовою функціонування етнографічного села як громадсько-рекреаційного об'єкта.

11. Наукова новизна отриманих результатів полягає у врахуванні актуальних запитів і бачення місцевої громади, сформованих у результаті консультацій з представниками села та територіальної громади після захисту бакалаврської роботи, а також у комплексному підході до

формування етнографічного середовища з урахуванням локальної ідентичності.

12. Практичне значення результатів полягає у можливості використання розроблених концептуальних, функціонально-просторових та архітектурних рішень при подальшому проектуванні етнографічних і культурно-туристичних об'єктів у гірських сільських територіях, а також як основи для розроблення містобудівної документації та програм розвитку громади.

13. Достовірність отриманих результатів забезпечується комплексним характером дослідження, використанням актуальних нормативних документів, аналізом наукових і проєктних джерел, а також опорою на реальні просторові, природні та соціокультурні умови території дослідження.

СПИСОК ВИКОРИСТАНИХ ДЖЕРЕЛ

- [1] Lynch K. The Image of the City. Cambridge : MIT Press, 1960.
URL: <https://mitpress.mit.edu/9780262620017/the-image-of-the-city/> (дата звернення 21.09.2025)
- [2] Hall P. Cities of Tomorrow. Oxford : Blackwell, 2002.
URL: <https://www.wiley.com/en-us/Cities+of+Tomorrow-p-9780631225130>
(дата звернення 21.09.2025)
- [3] Gehl J. Cities for People. Washington : Island Press, 2010.
URL: <https://islandpress.org/books/cities-people> (дата звернення 21.09.2025)
- [4] Madanipour A. Design of Urban Space. London : Wiley, 1996.
URL:
<https://www.wiley.com/en-us/Design+of+Urban+Space-p-9780471967533>
(дата звернення 21.09.2025)
- [5] Carmona M., Heath T., Oc T., Tiesdell S. Public Places – Urban Spaces. Oxford : Architectural Press, 2010.
URL:
<https://www.routledge.com/Public-Places-Urban-Spaces/Carmona-Heath-Oc-Tiesdell/p/book/9781138731923> (дата звернення 21.09.2025)
- [6] Giedion S. Space, Time and Architecture. Cambridge : Harvard University Press, 1982.
URL: <https://www.hup.harvard.edu/books/9780674030473> (дата звернення 21.09.2025)
- [7] Norberg-Schulz C. Genius Loci. New York : Rizzoli, 1980.
URL: <https://www.rizzoliusa.com/book/9780847800036/> (дата звернення 21.09.2025)
- [8] Relph E. Place and Placelessness. London : Pion, 1976.
URL:

<https://www.routledge.com/Place-and-Placelessness/Relph/p/book/9781857287403> (дата звернення 21.09.2025)

[9] Hague C. Planning and Place Identity. London : Routledge, 2005.

URL:

<https://www.routledge.com/Planning-and-Place-Identity/Hague/p/book/9780415333310> (дата звернення 21.09.2025)

[10] Oliver P. Encyclopedia of Vernacular Architecture of the World. Cambridge : Cambridge University Press, 1997.

URL:

<https://www.cambridge.org/core/books/encyclopedia-of-vernacular-architecture-of-the-world> (дата звернення 25.09.2025)

[11] Rapoport A. House Form and Culture. Englewood Cliffs : Prentice-Hall, 1969.

URL:

<https://www.routledge.com/House-Form-and-Culture/Rapoport/p/book/9780133953599> (дата звернення 25.09.2025)

[12] UNESCO. Historic Urban Landscape. Paris, 2011.

URL: <https://whc.unesco.org/en/activities/638/> (дата звернення 25.09.2025)

[13] Alexander C. A Pattern Language. New York : Oxford University Press, 1977.

URL: <https://www.patternlanguage.com/> (дата звернення 25.09.2025)

[14] Healey P. Collaborative Planning. London : Macmillan, 1997.

URL: <https://link.springer.com/book/10.1007/978-1-349-25538-2> (дата звернення 25.09.2025)

[15] UN-Habitat. Urban Planning for City Leaders. Nairobi, 2013.

URL: <https://unhabitat.org/urban-planning-for-city-leaders> (дата звернення 03.10.2025)

[16] Dovey K. Framing Places. London : Routledge, 2010.

URL:

<https://www.routledge.com/Framing-Places/Dovey/p/book/9780415386347>

(дата звернення 03.10.2025)

[17] Lynch K. The Image of the City. Cambridge : MIT Press, 1960.

URL: <https://mitpress.mit.edu/9780262620017/the-image-of-the-city/> (дата звернення 03.10.2025)

[18] Rossi A. The Architecture of the City. Cambridge : MIT Press, 1982.

URL: <https://mitpress.mit.edu/9780262680424/the-architecture-of-the-city/>
(дата звернення 03.10.2025)

[19] Madanipour A. Design of Urban Space. London : Wiley, 1996.

URL:

<https://www.wiley.com/en-us/Design+of+Urban+Space-p-9780471967533>

(дата звернення 03.10.2025)

[20] Carmona M., Heath T., Oc T., Tiesdell S. Public Places – Urban Spaces. Oxford : Architectural Press, 2010.

URL:

<https://www.routledge.com/Public-Places-Urban-Spaces/Carmona-Heath-Oc-Tiesdell/p/book/9781138731923> (дата звернення 03.10.2025)

[21] UN-Habitat. Urban Planning for City Leaders. Nairobi, 2013.

URL: <https://unhabitat.org/urban-planning-for-city-leaders> (дата звернення 03.10.2025)

[22] Council of Europe. European Landscape Convention. Florence, 2000.

URL: <https://www.coe.int/en/web/landscape> (дата звернення 15.10.2025)

[23] Healey P. Collaborative Planning. London : Macmillan, 1997.

URL: <https://link.springer.com/book/10.1007/978-1-349-25538-2> (дата звернення 15.10.2025)

[24] UNESCO. Historic Urban Landscape. Paris, 2011.

URL: <https://whc.unesco.org/en/activities/638/> (дата звернення 15.10.2025)

[25] OECD. Rural Development Policy. Paris, 2016.

URL: <https://www.oecd.org/rural/> (дата звернення 15.10.2025)

[26] Dovey K. Framing Places. London : Routledge, 2010.

URL:

<https://www.routledge.com/Framing-Places/Dovey/p/book/9780415386347>

(дата звернення 15.10.2025)

[27] Hague C. Planning and Place Identity. London : Routledge, 2005.

URL:

<https://www.routledge.com/Planning-and-Place-Identity/Hague/p/book/9780415333310>

(дата звернення 15.10.2025)

[28] Rapoport A. House Form and Culture. Englewood Cliffs : Prentice-Hall, 1969.

URL:

<https://www.routledge.com/House-Form-and-Culture/Rapoport/p/book/9780133953599>

(дата звернення 15.10.2025)

[29] Oliver P. Encyclopedia of Vernacular Architecture of the World. Cambridge : Cambridge University Press, 1997.

URL:

<https://www.cambridge.org/core/books/encyclopedia-of-vernacular-architecture-of-the-world> (дата звернення 15.10.2025)

[30] Rapoport A. House Form and Culture. Englewood Cliffs : Prentice-Hall, 1969.

URL:

<https://www.routledge.com/House-Form-and-Culture/Rapoport/p/book/9780133953599>

(дата звернення 29.10.2025)

[31] Norberg-Schulz C. Genius Loci. New York : Rizzoli, 1980.

URL: <https://www.rizzoliusa.com/book/9780847800036/> (дата звернення 29.10.2025)

[32] Healey P. Collaborative Planning. London : Macmillan, 1997.

URL: <https://link.springer.com/book/10.1007/978-1-349-25538-2> (дата звернення 29.10.2025)

- [33] UNESCO. Historic Urban Landscape. Paris, 2011.
URL: <https://whc.unesco.org/en/activities/638/> (дата звернення 29.10.2025)
- [34] Перепеляк О. Архітектурно-планувальні особливості гуцульських поселень (на прикладі с. Розтоки) : кваліфікаційна робота бакалавра. Івано-Франківськ, 2024.
(дата звернення 29.10.2025)
- [35] Івано-Франківська обласна рада. Стратегія розвитку гірських територій Карпатського регіону.
URL: <https://orada.if.ua/> (дата звернення 29.10.2025)
- [36] Skansen Museum. Official Concept and Development Strategy. Stockholm.
URL: <https://www.skansen.se/en/> (дата звернення 05.11.2025)
- [37] ASTRA National Museum Complex. Open-Air Museum Guidelines. Sibiu.
URL: <https://muzeulastra.ro/> (дата звернення 05.11.2025)
- [38] Edo-Tokyo Open Air Architectural Museum. Preservation and Adaptation of Traditional Architecture. Tokyo.
URL: <https://www.tatemonoen.jp/english/> (дата звернення 05.11.2025)
- [39] Музей народної архітектури та побуту України. Офіційні матеріали.
URL: <https://www.pyrohiv.com/> (дата звернення 05.11.2025)
- [40] Музей народної архітектури і побуту у Львові («Шевченківський гай»). Концепція розвитку музею просто неба.
URL: <https://lvivskansen.org/> (дата звернення 05.11.2025)
- [41] Rapoport A. House Form and Culture. Englewood Cliffs : Prentice-Hall, 1969.
URL:
<https://www.routledge.com/House-Form-and-Culture/Rapoport/p/book/9780133953599> (дата звернення 05.11.2025)
- [42] Oliver P. Encyclopedia of Vernacular Architecture of the World. Cambridge : Cambridge University Press, 1997.
URL:

<https://www.cambridge.org/core/books/encyclopedia-of-vernacular-architecture-of-the-world> (дата звернення 05.11.2025)

[43] UNESCO. Historic Urban Landscape. Paris, 2011.

URL: <https://whc.unesco.org/en/activities/638/> (дата звернення 05.11.2025)

[44] Lynch K. The Image of the City. Cambridge : MIT Press, 1960.

URL: <https://mitpress.mit.edu/9780262620017/the-image-of-the-city/> (дата звернення 05.11.2025)

[45] Council of Europe. European Landscape Convention. Florence, 2000.

URL: <https://www.coe.int/en/web/landscape> (дата звернення 05.11.2025)

[46] Norberg-Schulz C. Genius Loci: Towards a Phenomenology of Architecture. New York : Rizzoli, 1980.

URL: <https://www.rizzoliusa.com/book/9780847800036/> (дата звернення 05.11.2025)

[47] UN-Habitat. Urban Design and Planning for Sustainable Development. Nairobi, 2017.

URL:

<https://unhabitat.org/urban-design-and-planning-for-sustainable-development>

(дата звернення 03.12.2025)

[48] ДБН Б.2.2-12:2019 «Планування і забудова територій». (дата звернення 08.01.2026)

[49] ДБН Б.2.2-12:2019

[50] ДБН Б.2.2-40:2018 «Інклюзивність будівель і споруд» (дата звернення 08.01.2026)

[51] ДБН В.1.1-7:2016 «Пожежна безпека об'єктів будівництва» (дата звернення 08.01.2026)

[52] ДБН В.2.2-40:2018 та ДБН Б.2.2-12:2019 (дата звернення 08.01.2026)

[53] ДБН Б.2.2-40:2018 «Інклюзивність будівель і споруд» (дата звернення 08.01.2026)

[54] ДБН В.1.2-4:2018 «Система забезпечення надійності та безпеки будівельних об'єктів» (дата звернення 08.01.2026)

ПЛАГІАТ



Звіт подібності

Метадані

ДОКУМЕНТ

Заголовок

Перепеляк Р.І. МАГІСТЕРСЬКА 2026

Автор

Перепеляк Р.І.

Науковий керівник / Експерт

ІД документу

333236187

ОРГАНІЗАЦІЯ

Назва організації

King Danylo University

підрозділ

King Danylo University

ЗВІТ

Дата звіту

2/4/2026

Дата редагування

Обсяг знайдених подібностей

Коефіцієнт подібності визначає, який відсоток тексту по відношенню до загального обсягу тексту було знайдено в різних джерелах. Зверніть увагу, що високі значення коефіцієнта не автоматично означають плагіат. Звіт має аналізувати компетентна / уповноважена особа.



25
Довжина фрази для коефіцієнта подібності 2



15561
Кількість слів

133894
Кількість символів