

**ЗАКЛАД ВИЩОЇ ОСВІТИ
«УНІВЕРСИТЕТ КОРОЛЯ ДАНИЛА»**

**Факультет суспільних і прикладних наук
Кафедра архітектури та будівництва**

на правах рукопису

УДК 711.558

Грещук Христина Романівна

**КОНЦЕПЦІЯ РЕВІТАЛІЗАЦІЇ ТЕРИТОРІЇ ЛІСОВОГО РОЗСАДНИКА В
СЕЛІ ЧОРНІ ОСЛАВИ**

Спеціальність 191 – « Архітектура та містобудування»
Кваліфікаційна робота на здобуття кваліфікації бакалавра

Науковий керівник:
асистент кафедри
архітектури та будівництва
Балинський Юрій Андрійович

Івано-Франківськ 2026

АНОТАЦІЯ

Метою дослідження бакалаврської роботи є розробити архітектурно-планувальну концепцію ревіталізації території лісового розсадника шляхом створення багатофункціонального центру з чітким зонуванням на публічні екскурсійно-торговельні зони та приватний садибний сектор.

В першому розділі розглянуто об'єктом проектування є територія колишньої контори лісового розсадника, що розташована в селі Чорні Ослави Івано-Франківської області. На сьогоднішній день розсадник перебуває у занедбаному стані, оскільки з 1991 року не обслуговується.

В другому розділі розглянуто проектне рішення ревіталізації території колишнього лісового розсадника розроблене з урахуванням чинних нормативних документів України у сфері містобудування, архітектури, пожежної безпеки, інклюзивності та цивільного захисту. Під час проектування враховано вимоги ДБН Б.2.2-12:2019 «Планування та забудова територій», ДБН В.2.2-40:2018 «Інклюзивність будівель і споруд», ДБН В.1.1-7:2016 «Пожежна безпека об'єктів будівництва», а також вимоги Кодексу цивільного захисту України та Закону України «Про охорону праці».

Третій розділ представляє основною ідеєю проекту є ревіталізація території колишнього лісового розсадника шляхом створення багатофункціонального рекреаційного простору, орієнтованого на взаємодію людини з природним середовищем.

В четвертому розділі розглянуто розроблення проекту ревіталізації території колишнього лісового розсадника в селі Чорні Ослави значна увага приділялася створенню безпечного, комфортного та інклюзивного середовища для всіх груп користувачів.

КЛЮЧОВІ СЛОВА: АРХІТЕКТУРНО-ПЛАНУВАЛЬНА КОНЦЕПЦІЯ, САДИБНИЙ СЕКТОР, ТЕРИТОРІЯ КОЛИШНЬОЇ КОНТОРИ ЛІСОВОГО РОЗСАДНИКА, ПЛАНУВАННЯ ТА ЗАБУДОВА ТЕРИТОРІЙ, РЕВІТАЛІЗАЦІЯ ТЕРИТОРІЇ, ОХОРОНА ПРАЦІ ТА ЦИВІЛЬНИЙ ЗАХИСТ НАСЕЛЕННЯ.

ЗМІСТ

ВСТУП	8
РОЗДІЛ I. КОМПЛЕКСНИЙ АНАЛІЗ МІСТОБУДІВНОЇ, АРХІТЕКТУРНОЇ ТА ЛАНДШАФТНОЇ СИТУАЦІЇ	11
1.1. Загальна характеристика об'єкту проектування.....	11
1.3. Планувальний та містобудівний аналіз.....	16
1.4. Архітектурно-типологічний і ландшафтний аналіз.....	21
Розділ II. АНАЛІТИЧНИЙ ОГЛЯД ТА АНАЛІЗ АРХІТЕКТУРНИХ РІШЕНЬ	23
2.1. Нормативно-правове забезпечення.....	23
2.2. Аналіз сучасних архітектурних підходів та аналогів.....	23
2.2. Аналіз композиційних і об'ємно-просторових рішень аналогічних об'єктів.....	27
2.3. Аналіз архітектурних матеріалів і фасадних рішень.....	27
2.5. Аналіз функціонально-планувальних та технічних рішень аналогів.....	28
РОЗДІЛ III. ОПИС ПРОЄКТНОГО РІШЕННЯ	30
3.1. Архітектурно-планувальні засади та концепція проекту.....	30
3.2. Містобудівне розміщення об'єкта.....	32
3.3. Конструктивні рішення.....	35
3.4. Інженерно-технічне забезпечення об'єкта.....	40
3.5. Екологічна ефективність архітектурного рішення.....	42
РОЗДІЛ IV. «ОХОРОНА ПРАЦІ ТА ЦИВІЛЬНИЙ ЗАХИСТ»	44
4.1. Охорона праці.....	44
4.2. Цивільний захист.....	45
ВИСНОВКИ	46
СПИСОК ВИКОРИСТАНОЇ ЛІТЕРАТУРИ	48

ВСТУП

Актуальність теми. Проблема раціонального використання занедбаних господарських територій є характерною для більшості сільських населених пунктів України. У селі Чорні Ослави на території колишнього лісового розсадника разом із адміністративною конторою протягом тривалого часу не використовується за призначенням. Існуючі будівлі, що раніше виконували функції робочих приміщень, складів та стаєнь, перебувають у різному технічному стані: частина з них потребує реконструкції та функціональної адаптації, тоді як інші, через значний ступінь руйнування, підлягають заміні на нові енергоефективні об'єкти. Такий комплексний підхід дозволяє зберегти автентичну основу розсадника, одночасно інтегруючи в нього сучасну архітектуру.

Актуальність проєкту підтверджується реальним запитом громади. Через відсутність у селі спеціалізованих місць для дозвілля, молодь власними силами створює зони відпочинку саме на території розсадника, що зумовлено його природним потенціалом та зручною локацією. Архітектурна організація цієї ділянки дозволить перетворити стихійне використання території на впорядкований багатофункціональний комплекс. Оновлення об'єкта забезпечить мешканців місцем для рекреації, відновить функцію реалізації рослин та створить базу для інклюзивної реабілітації військовослужбовців методом іпотерапії.

Мета роботи — розробити архітектурно-планувальну концепцію ревіталізації території лісового розсадника шляхом створення багатофункціонального центру з чітким зонуванням на публічні екскурсійно-торговельні зони та приватний садибний сектор.

Завдання роботи:

1. Проаналізувати стан існуючої забудови та визначити об'єкти, що підлягають реконструкції або демонтажу.
2. Сформуванати схему функціонального зонування, що відокремлює публічні маршрути (екскурсії, торгівля, іпотерапія) від ізольованої садибної зони.
3. Проектувати будівлю стайні та закладу громадського харчування з урахуванням норм безбарерності для людей з інвалідністю.
4. Розробити планувальні рішення для ізольованої садибної зони біля озера, орієнтованої на довготривалий відпочинок та цільові зустрічі.
5. Застосувати сучасні конструктивні форми та еко-матеріали (дерево, фальц), що відповідають архітектурному контексту регіону.

Об'єкт дослідження — “Контори Лісового розсадника” в селі Чорні Ослави.

Предмет дослідження — - просторова організація та архітектурне середовище колишньої «Контори Лісового розсадника»

Методи дослідження: під час виконання кваліфікаційної роботи використано натурне обстеження території колишнього лісового розсадника в селі Чорні Ослави, що дозволило оцінити стан існуючої забудови, рельєф та природне середовище ділянки. У процесі роботи застосовано метод функціонально-просторового аналізу для формування взаємозв'язків між громадськими, рекреаційними та господарськими зонами комплексу.

Формування архітектурного рішення здійснювалося методом графічного та об'ємно-просторового моделювання у програмному середовищі

ArchiCAD, що дозволило опрацювати планувальну структуру території та інтегрувати нові об'єкти в природний ландшафт.

Практичне значення кваліфікаційної роботи полягає у формуванні архітектурної концепції ревіталізації території колишнього лісового розсадника в селі Чорні Ослави з подальшим пристосуванням її до сучасних потреб громади та туристичної інфраструктури регіону. Запропоновані рішення спрямовані на впорядкування рекреаційного використання території, створення умов для відпочинку місцевих мешканців і туристів, а також відновлення функціонування розсадника як громадського простору.

Проект передбачає створення інклюзивного середовища з елементами реабілітаційної інфраструктури, зокрема для ветеранів, шляхом організації просторів для відпочинку, взаємодії з природним середовищем та іпотерапії. Практична цінність роботи також полягає у можливості подальшої реалізації запропонованих архітектурно-планувальних рішень у розвитку території громади.

Структура кваліфікаційної роботи складається з графічної частини та текстової частини. Графічна частина містить архітектурно-планувальні, функціональні та об'ємно-просторові рішення проєкту ревіталізації території колишнього лісового розсадника в селі Чорні Ослави. Текстова частина включає вступ, основні розділи, висновки та список використаних джерел.

У першому розділі роботи проведено аналіз території, існуючої забудови та природного середовища ділянки, а також розглянуто передумови ревіталізації об'єкта. У наступних розділах представлено архітектурно-планувальні та функціональні рішення комплексу, принципи зонування території, формування рекреаційного середовища

та організації інклюзивного простору. Особливу увагу приділено адаптації існуючих будівель, проектуванню нових об'єктів і взаємозв'язку архітектури з природним ландшафтом Карпатського регіону.

Під час виконання кваліфікаційної роботи застосовувалися сучасні цифрові технології та інформаційні ресурси, які використовувалися для опрацювання матеріалів, аналізу аналогів і формування окремих текстових та графічних рішень. Усі отримані результати були самостійно опрацьовані та адаптовані автором відповідно до тематики дослідження.

РОЗДІЛ I. КОМПЛЕКСНИЙ АНАЛІЗ МІСТОБУДІВНОЇ, АРХІТЕКТУРНОЇ ТА ЛАНДШАФТНОЇ СИТУАЦІЇ

1.1. Загальна характеристика об'єкту проектування

Об'єктом проектування є територія колишньої контори лісового розсадника, що розташована в селі Чорні Ослави Івано-Франківської області. На сьогоднішній день розсадник перебуває у занедбаному стані, оскільки з 1991 року не обслуговується. Територія підпорядковується державному підприємству «Ліси України»[1]. Загальна площа розсадника становить близько 2 га. На даний момент територія не використовується за функціональним призначенням.

На території розсадника розміщено чотири будівлі, які зведені в 1985 році, різного ступеня збереженості. Дві з них перебувають у задовільному стані та придатні до відновлення:

- адміністративна будівля (контора) площею 72,3 м²,
- складське приміщення для сушіння рослинної продукції площею 81,1 м².

Інші будівлі знаходяться у незадовільному стані та підлягають демонтажу:

- будівля для сушіння чаю площею 106,1 м², що раніше використовувалась як сезонне виробниче приміщення;
- господарська споруда (стодола площею 58,2 м² та стайня площею 28,2 м²), збудована з використанням місцевих матеріалів і традиційних будівельних технологій.

Будівлі, що перебувають у задовільному стані, передбачається зберегти та адаптувати шляхом реконструкції з подальшим функціональним використанням[1; 5]. Будівлі в аварійному стані планується демонтувати з подальшим переосмисленням їх функціонального призначення у проєкті[4].

Ландшафт території загалом є рівнинним, з незначними перепадами рельєфу в зоні водойми. Поблизу озера сформовані пологі береги, за якими спостерігається підйом у напрямку лісового масиву. Територія частково вкрита природною рослинністю: наявні хвойні дерева (ялини), плодові дерева (зокрема черешні), ягідні кущі та інші види насаджень. Безпосередньо за межами ділянки розпочинається ліс.

1.2. Інвентаризація та опис об'єкта:

Фотофіксація існуючого стану території дає можливість оцінити загальний характер забудови, ступінь збереженості будівель та особливості сформованого середовища колишнього лісового розсадника. Проведене обстеження території дозволило виявити як об'єкти, що можуть бути пристосовані до нового функціонального використання, так і споруди, які втратили свою експлуатаційну придатність. Аналіз існуючого стану ділянки став основою для подальшого формування архітектурно-планувальних рішень та визначення напрямку ревіталізації території[3].

Адміністративна будівля (контора) (рис. 1.1-1.2) перебуває у задовільному стані. Основні несучі конструкції та дерев'яний фасад

добре збережені, однак спостерігається часткове руйнування облицювання фундаменту та початкові процеси біологічного пошкодження деревини в його нижній частині. Віконні та дверні заповнення знаходяться у незадовільному стані. Покрівля з шиферу має ознаки зношеності. Прилегла територія характеризується незначним заростанням трав'яною та чагарниковою рослинністю.

Складське приміщення (рис.1.3.- 1.4.) загалом зберегло основні конструктивні елементи, зокрема дерев'яні стіни перебувають у відносно доброму стані. Водночас покрівля потребує суттєвого відновлення або заміни, а вхідні двері знаходяться у незадовільному стані. Підвальне приміщення потребує укріплення. Територія навколо будівлі значно заросла, наявна деревна рослинність, коренева система якої може негативно впливати на стан фундаментів.

Будівля сушильні (рис. 1.5.- 1.6.) розташована поблизу складського приміщення. Конструктивна схема представлена дерев'яним каркасом із заповненням дошками та кам'яним фундаментом. Загальний стан будівлі є незадовільним: наявний вплив рослинності, зокрема дерев, що розташовані в безпосередній близькості та можуть спричиняти пошкодження покрівлі й фундаменту. Частина конструкцій зазнала зношення, однак окремі елементи каркасу залишаються збереженими.

Господарська будівля (стайня та стодола) (рис. 1.7.-1.8.) перебуває у частково задовільному стані. Конструкції виконані з місцевих матеріалів, зокрема деревини, яка місцями зазнала процесів гниття. Внутрішній простір має обмежену функціональність та не відповідає сучасним вимогам експлуатації.

Окремі елементи оздоблення втратили цілісність.

Криниця (рис. 1.9-1.10), розташована на території, перебуває у відновленому стані та використовується місцевими жителями. Джерело

води характеризується доброю якістю, однак потребує додаткового обстеження та контролю відповідними службами.

Загалом територія розсадника перебуває у природно-занедбаному стані: спостерігається активне заростання рослинністю, відсутність впорядкованого благоустрою та поступове руйнування окремих будівельних елементів.

Ілюстративні матеріали дають можливість простежити зміни, які відбувалися на території лісового розсадника в процесі його функціонування та після припинення активного використання. Порівняння архівного плану (рис. 1.11.) території із сучасними супутниковими знімками (рис. 1.12.) дозволяє оцінити трансформацію просторової структури ділянки, ступінь збереження існуючої забудови та характер змін природного середовища.

Аналіз матеріалів показує, що територія поступово втратила впорядковану організацію, а значна частина відкритих просторів зазнала природного заростання деревною та чагарниковою рослинністю. Водночас збереглися окремі елементи планувальної структури та будівлі, які можуть бути використані як основа для подальшої ревіталізації території. Використання таких ілюстративних джерел допомагає краще зрозуміти особливості розвитку об'єкта та обґрунтувати подальші архітектурно-планувальні рішення[3; 13].

1.3. Планувальний та містобудівний аналіз

Перед формуванням архітектурно-планувальної концепції ревіталізації території було проведено комплексний аналіз існуючого стану ділянки та навколишнього середовища. Дослідження території дозволило визначити основні планувальні обмеження, природні особливості та потенційні можливості подальшого розвитку території колишнього лісового розсадника.

На основі проведеного аналізу було виявлено ряд факторів, які впливають на подальше функціональне зонування території, розміщення нових об'єктів та адаптацію існуючої забудови до сучасних потреб громади.

Одним із основних планувальних обмежень є значне зростання окремих ділянок чагарниками та самотійною рослинністю, що утворилися внаслідок тривалого обслуговування території розсадника. Водночас на території збереглася значна кількість декоративних рослин і сформованих зелених насаджень, які потребують збереження та інтеграції у нову функціональну структуру комплексу[15; 16]. Частина існуючих будівель перебуває у незадовільному технічному стані через довготривалу відсутність експлуатації та використання деревини без належного догляду, що призвело до процесів гниття окремих конструктивних елементів.

Додатковим фактором впливу є наявність головної дороги, що сполучає село Чорні Ослави з навколишніми населеними пунктами. У безпосередній близькості до дороги відчувається підвищений рівень шуму, особливо в межах приблизно 20 метрів від транспортної артерії, що потребує врахування під час функціонального зонування території[3]. Одне з існуючих озер також потребує очищення від надмірного заростання водною рослинністю та часткового благоустрою прибережної зони.

Разом із існуючими обмеженнями територія має значний потенціал для подальшої ревіталізації та розвитку. Наявність вільних ділянок дозволяє організувати простори для вирощування декоративних рослин із подальшою реалізацією через спеціалізований магазин та використанням території як діючого розсадника. Помірний клімат і

природне середовище створюють сприятливі умови для розвитку рекреаційної та туристичної функції комплексу[5; 16] .

Територія розсадника та прилеглий лісовий масив виконують роль природного буферу між ділянкою та садибною забудовою, що забезпечує тихе та відокремлене середовище, особливо в зоні біля озера. Водночас близькість до головної транспортної дороги створює зручний доступ для відвідувачів і підсилює туристичний потенціал території завдяки мальовничим краєвидам Карпатського регіону[19; 25] .

Природний рельєф і ландшафтні особливості території дозволяють сформувати мережу екологічних маршрутів, прогулянкових стежок та маршрутів для іпотерапії. Важливою перевагою ділянки є також безпосередній доступ до лісу та наявність видових точок поблизу озера. Окрім цього, територія має потенціал для збереження та адаптації окремих існуючих будівель, а також для розміщення нових архітектурних об'єктів із мінімальним втручанням у природне середовище[20; 28] .

Під час аналізу містобудівної документації було опрацьовано існуючий генеральний план села Чорні Ослави, а також архівний список рослин, які вирощувалися на території лісового розсадника. На основі отриманих матеріалів проведено аналіз існуючого озеленення території та визначено декоративні й цінні види рослин, що доцільно зберегти під час подальшої ревіталізації ділянки[1; 27] .

У результаті аналізу встановлено, що територія проєктування розташована в межах села та оточена переважно житловою садибною забудовою низької щільності. Значну частину навколишнього середовища формують природні території та лісові насадження, що

створюють сприятливі умови для інтеграції рекреаційної функції в існуючу структуру населеного пункту[1; 8] .

Територія має виражений рекреаційний потенціал та не суперечить громадському використанню. Наявність природного середовища, близькість до транспортного сполучення та характер навколишнього ландшафту створюють передумови для туристичного та рекреаційного освоєння території колишнього лісового розсадника[15; 25] .

Територія колишнього лісового розсадника характеризується вираженими просторово-композиційними та ландшафтними особливостями, що формують цілісне природне середовище та створюють сприятливі умови для організації рекреаційного простору. Простір території сприймається масштабним і відкритим, а завдяки значній кількості різноманітних рослин середовище змінює свій характер у різні пори року, формуючи виразний природний образ території[26] .

Існуючий рельєф ділянки є відносно плавним та не створює значних перешкод для пересування маломобільних груп населення, зокрема людей, які пересуваються на кріслах колісних. Це створює сприятливі умови для формування безбар'єрного середовища та організації інклюзивних маршрутів територією комплексу[9] .

Уздовж головної дороги внаслідок тривалого природного заростання сформувалася смуга чагарників та густої рослинності, яка частково ізолює територію від шуму, пилу та активного транспортного руху. Такі зелені насадження формують більш закриті й комфортні простори всередині території розсадника[19; 21] .

Планувальна структура озеленення розсадника створює поступове просторове розкриття території: ближче до будівель розташовані низькорослі декоративні рослини, далі — вищі види насаджень, а завершують композицію високорослі дерева та лісовий масив. Такий принцип озеленення забезпечує хорошу оглядовість території та створює комфортне візуальне сприйняття простору для відвідувачів[28] .

Існуючі будівлі розташовані компактно з дотриманням необхідних протипожежних відступів, що дозволяє зберегти функціональні взаємозв'язки між об'єктами та створює можливість подальшої адаптації забудови[10; 15] . Територія поступово відкривається у напрямку лісового масиву, який формує природну візуальну межу ділянки та забезпечує безпосередній доступ до природного середовища.

Важливим композиційним елементом території є озеро, навколо якого формується найбільш спокійна та відокремлена рекреаційна зона. Водойма виступає природним акцентом просторової композиції та створює сприятливу атмосферу для відпочинку й взаємодії з природним середовищем[24;26; 28] .

Територія проектування розташована в межах Карпатського регіону, для якого характерний виражений природний ландшафт, помірний рельєф та значна кількість зелених насаджень. Незважаючи на відсутність високогірної місцевості, навколишній рельєф формує мальовничі краєвиди та візуально відкриті простори, що позитивно впливають на рекреаційний потенціал території[28] .

Клімат регіону є дещо прохолоднішим порівняно з іншими областями України, що створює комфортні умови для перебування в літній період. Навіть після спекотних днів температура повітря у вечірній та нічний

час помітно знижується, формуючи сприятливий мікроклімат для відпочинку та тривалого перебування людей на території комплексу.

Для місцевого клімату також характерна підвищена вологість повітря, яка особливо відчутна в літній період. Це впливає на сприйняття температури та потребу у формуванні комфортних рекреаційних просторів із доступом до води, тіньових зон і можливістю охолодження в жаркий період року.

Рівень опадів у регіоні є помірним. Під час інтенсивних дощів вода природно відводиться завдяки існуючому рельєфу та системі природних потоків, що зменшує ризик підтоплення території. Природні ухили ділянки забезпечують ефективне водовідведення та позитивно впливають на екологічний стан середовища.

Перепади сезонних температур є помірними та не створюють критичних кліматичних навантажень для функціонування території та експлуатації будівель. Природне середовище характеризується значною кількістю зелених насаджень, близькістю лісового масиву та наявністю водойм, що формують сприятливий екологічний мікроклімат і створюють умови для інтеграції архітектури в природний ландшафт..

Під час формування проєктних рішень особливу увагу приділено збереженню природного середовища, мінімальному втручанню в існуючий рельєф та використанню екологічних матеріалів, що відповідають характеру Карпатського регіону та природному оточенню території[13; 17; 23] .

1.4. Архітектурно-типологічний і ландшафтний аналіз

Архітектурне середовище території проєктування сформоване переважно садибною забудовою, характерною для сільської місцевості Карпатського регіону. Навколишні будівлі мають житловий і господарський характер та

гармонійно поєднуються з природним середовищем і рельєфом території[10;18].

Переважає частина забудови є малоповерховою — здебільшого одноповерховою, рідше зустрічаються двоповерхові будівлі. Такий масштаб забудови формує комфортне для людини середовище та не створює візуального перевантаження простору. Архітектурне середовище сприймається відкритим і природно інтегрованим у навколишній ландшафт[9;10] .

Основними матеріалами існуючої забудови є дерево та піноблок, що є характерним для місцевої архітектури та будівельних традицій регіону. Використання природних і простих матеріалів формує спокійний архітектурний характер середовища та підтримує зв'язок забудови з природним оточенням[10; 26] .

Щільність забудови території є невисокою, завдяки чому значна частина ділянки залишається озелененою та вільною від забудови. Це створює сприятливі умови для формування рекреаційних просторів, збереження природного середовища та організації візуальних зв'язків із лісовим масивом і навколишнім ландшафтом[8; 24] .

Територія площею близько 2 гектарів сприймається масштабною та просторово відкритою. Наявність великих зелених зон, водойми та природного рельєфу формує комфортне середовище для відпочинку та дозволяє організувати функціональні зони без надмірного ущільнення забудови[23; 24] .

Територія проєктування має виражені візуальні зв'язки з природним середовищем та характеризується гармонійним поєднанням архітектури й ландшафту. Основним природним фоном території виступає лісовий

масив, який формує візуальну межу ділянки, створює відчуття ізольованості від активної забудови та забезпечує безпосередній зв'язок комплексу з природним середовищем Карпатського регіону[28] .

Простір території розкривається поступово — від більш закритих зон біля в'їзду та дороги до відкритих рекреаційних просторів поблизу озера та лісу. Такий принцип формування середовища створює зміну візуального сприйняття території під час руху та дозволяє формувати окремі функціональні зони з різним рівнем приватності й відкритості[20;22] .

Важливим композиційним елементом території є озеро, яке виступає природною домінантою простору та формує центральну відпочинкову зону комплексу. Візуальні зв'язки з водоймою та навколишнім природним середовищем створюють спокійну атмосферу та підсилюють рекреаційний характер території[9;23; 26] . Додатково простір підкреслюється природними панорамами Карпатського регіону, які відкриваються з окремих ділянок території.

Природний каркас території формують існуючі лісові насадження, декоративні рослини, водойми та природний рельєф. Зелені насадження створюють природні межі між окремими функціональними зонами та формують зелені коридори для прогулянкових маршрутів. Існуючий рельєф і природні потічки забезпечують природне водовідведення та підтримують екологічний баланс території[26] .

У проєкті передбачено збереження основних природних елементів території та їх інтеграцію у функціональну структуру комплексу.

Ландшафтна

організація території доповнюється мережею екостежок і прогулянкових маршрутів, які забезпечують взаємозв'язок між окремими зонами комплексу та створюють можливість безпосередньої взаємодії людини з природним середовищем[19; 20; 26] .

Розділ II. АНАЛІТИЧНИЙ ОГЛЯД ТА АНАЛІЗ АРХІТЕКТУРНИХ РІШЕНЬ

2.1. Нормативно-правове забезпечення

Проектне рішення ревіталізації території колишнього лісового розсадника розроблене з урахуванням чинних нормативних документів України у сфері містобудування, архітектури, пожежної безпеки, інклюзивності та цивільного захисту. Під час проєктування враховано вимоги ДБН Б.2.2-12:2019«Планування та забудова територій», ДБН В.2.2-40:2018 «Інклюзивність будівель і споруд», ДБН В.1.1-7:2016 «Пожежна безпека об'єктів будівництва», а також вимоги Кодексу цивільного захисту України та Закону України «Про охорону праці». Нормативна база стала основою для формування безпечного, функціонального та безбар'єрного архітектурного середовища проєкту [1; 2; 3;5; 6].

2.2. Аналіз сучасних архітектурних підходів та аналогів

Для формування архітектурно-планувальної концепції проєкту було проведено аналіз сучасних аналогів, що поєднують рекреаційну, природоорієнтовану та туристичну функції. Основна увага приділялася об'єктам, у яких архітектура гармонійно інтегрується в природне середовище, а функціональна структура формується з урахуванням існуючого ландшафту, озеленення та рекреаційного потенціалу території[15; 16; 19] територій для демонстрації рослин[28] .

Під час аналізу було розглянуто ботанічний комплекс Queens Botanical Garden (рис.2.1. та 2.2.), у якому просторове середовище формується через систему пішохідних маршрутів, відкритих громадських просторів та інтеграцію архітектури в озеленене середовище. Важливим композиційним принципом об'єкта є поєднання рекреаційної та пізнавальної функції, а також плавний перехід між окремими функціональними зонами. У власному проєкті даний підхід використовується під час формування екскурсійних маршрутів, зон відпочинку та територій для демонстрації рослин.

Наступним аналогом став садово-ландшафтний комплекс Beth Chatto Gardens (рис. 2.3. та 2.4.), який демонструє принципи мінімального втручання в природне середовище. Композиція простору формується за рахунок природного рельєфу, локального озеленення та вільного планування рекреаційних зон. Значна увага приділяється атмосфері спокою, природності та гармонії між людиною й навколишнім середовищем. Даний підхід став важливим орієнтиром при формуванні тихих рекреаційних зон біля озера та організації просторів для психологічного відновлення й відпочинку. Також було проаналізовано сучасні cabin-проєкти біля водойм (рис. 2.5-2.6), у яких житлові об'єкти розташовуються розосереджено серед природного середовища та орієнтуються на видові точки ландшафту. Основними рисами таких комплексів є використання натуральних матеріалів, великого скління, простих архітектурних форм та мінімального втручання в рельєф території. У власному проєкті дані принципи застосовуються під час формування житлової зони біля озера, де передбачено створення відокремлених будинків для довготривалого відпочинку та рекреації[23; 24] .

Важливим прикладом екологічної та рекреаційної архітектури став комплекс The Lodge at Chaa Creek (рис. 2.7.), у якому архітектурне

середовище максимально інтегроване в природний ландшафт. Просторове рішення об'єкта базується на принципах збереження існуючої природи, організації екологічних маршрутів та формуванні рекреаційних просторів без порушення природного каркасу території. У проєкті також використовується принцип мінімального втручання в ландшафт, збереження існуючих зелених насаджень та організації системи екостежок і прогулянкових маршрутів[25].

Проведений аналіз аналогів дозволив визначити основні принципи формування власного проєкту, серед яких — інтеграція архітектури в природне середовище, використання натуральних матеріалів, формування рекреаційних маршрутів, мінімальне втручання в ландшафт та створення комфортного простору для взаємодії людини з природою[9; 19; 25].

2.2. Аналіз композиційних і об'ємно-просторових рішень аналогічних об'єктів

Під час аналізу архітектурних аналогів основна увага приділялася використанню натуральних матеріалів, взаємодії фасадів із природним середовищем та способам інтеграції сучасної архітектури в ландшафт. У більшості проаналізованих об'єктів переважає використання деревини, металу, скла та природних текстур, що дозволяє сформувати гармонійне середовище без різкого контрасту з навколишньою природою.

2.3. Аналіз архітектурних матеріалів і фасадних рішень

Одним із основних матеріалів у власному проєкті є дерево. Концепція передбачає поєднання нових матеріалів із раціональним використанням існуючих конструкцій колишнього розсадника. Частину деревини з демонтованої сушарки планується повторно використати в інтер'єрах громадських і житлових просторів, що дозволить зберегти зв'язок нового

проєкту з історією території та підкреслити природний характер середовища.

У фасадних рішеннях передбачено використання натуральних кольорів і текстур, характерних для Карпатського регіону. Основними матеріалами фасадів є дерево, фальц та алюмінієві елементи, що поєднують сучасний архітектурний вигляд із природним оточенням території. Текстури фасадів мають природний і стриманий характер, що дозволяє будівлям візуально інтегруватися в існуючий ландшафт[10] .

Особливу увагу приділено використанню скління. У будівлі ресторану передбачено великі панорамні вікна, які відкривають види на природне середовище та забезпечують візуальний зв'язок інтер'єру з ландшафтом. У житлових будинках використовується скління середнього масштабу, що створює більш приватну та спокійну атмосферу для відпочинку[10] .

В окремих архітектурних об'єктах, зокрема в контейнерних модулях, передбачено використання дзеркальних фасадних поверхонь на бокових і задніх фасадах. Таке рішення дозволяє частково відображати навколишнє середовище та візуально зменшувати вплив будівель на природний ландшафт[23] .

Проаналізовані фасадні та матеріальні рішення аналогів стали основою для формування архітектурної концепції власного проєкту, у якій поєднуються сучасні архітектурні прийоми, натуральні матеріали та принцип мінімального візуального втручання в природне середовище .

2.5. Аналіз функціонально-планувальних та технічних рішень аналогів

Під час аналізу функціонально-планувальних рішень аналогічних об'єктів було досліджено принципи організації рекреаційних маршрутів, житлових зон, громадських просторів та інтеграції функцій у природне середовище.

Значна увага приділялася взаємозв'язку між архітектурою, ландшафтом та сценаріями використання території[9; 13,14] .

У проєкті передбачено формування декількох типів маршрутів відповідно до функціонального призначення території. Основними є прогулянкові маршрути для відвідувачів розсадника, туристичні стежки та маршрути для кінних прогулянок і іпотерапії. Планувальна структура території дозволяє розділити активні громадські потоки та більш приватні рекреаційні простори[5;14] .

Одним із важливих елементів концепції є створення системи екостежок, які забезпечують взаємозв'язок між окремими функціональними зонами та дозволяють інтегрувати рекреаційні маршрути в природне середовище без значного втручання в існуючий ландшафт[14; 22]. Основні маршрути з'єднують житлову зону з озером, а також вхідну частину розсадника з центральними рекреаційними просторами території.

Житлова зона комплексу формується як більш закритий і відокремлений простір, орієнтований на комфортний та спокійний відпочинок, зокрема для ветеранів та людей, які проходять психологічне відновлення. Водночас внутрішній простір житлової зони залишається відкритим для взаємодії між мешканцями комплексу. Такий принцип зонування дозволяє забезпечити приватність без повної ізоляції від природного середовища[9; 20; 23] .

Важливим функціональним елементом проєкту є організація просторів для іпотерапії та кінних прогулянок. Маршрути для верхової їзди інтегруються в природний ландшафт території та проходять через рекреаційні й лісові зони комплексу[19; 20; 26] .

Серед технічних рішень у проєкті передбачено використання екологічних матеріалів, повторне використання деревини, а також інтеграцію сонячних панелей на дахах адміністративної будівлі та магазину. Такі рішення спрямовані на підвищення енергоефективності комплексу та підтримку екологічного підходу до проєктування.

РОЗДІЛ III. ОПИС ПРОЄКТНОГО РІШЕННЯ

3.1. Архітектурно-планувальні засади та концепція проєкту

Основною ідеєю проєкту є ревіталізація території колишнього лісового розсадника шляхом створення багатофункціонального рекреаційного простору, орієнтованого на взаємодію людини з природним середовищем. Концепція базується на формуванні спокійної та комфортної атмосфери, у якій відвідувачі зможуть не лише придбати рослини чи короткочасно перебувати на території, а й затриматися для відпочинку, прогулянок і взаємодії з природою[9; 21; 23] .

Проєкт спрямований на створення середовища, яке не сприйматиметься як комерційний об'єкт або типова сільська забудова, а навпаки — як природний простір для відновлення, рекреації та психологічного відпочинку. Важливим принципом концепції є створення відчуття легкості, тиші та ізоляції від активного й шумного середовища. Після проходження забудованої частини комплексу людина поступово потрапляє у більш природний і спокійний простір, де домінують звуки вітру, спів птахів, запах хвої та декоративних рослин[21;22]

Архітектурний образ проєкту формується через поєднання сучасної архітектури з елементами гуцульської стилістики та природного середовища Карпатського регіону. Концепція передбачає інтеграцію нових об'єктів із збереженими існуючими будівлями колишнього розсадника. Кожна будівля має власний архітектурний характер і привертає увагу не за

рахунок контрастності чи масштабності, а через особливості формування об'єму, використання натуральних матеріалів та взаємодію з навколишнім ландшафтом.

Функціональна структура території сформована з урахуванням різних сценаріїв використання простору. Громадська частина комплексу включає територію розсадника, магазин рослин, ресторан та прогулянкові маршрути для туристів і місцевих мешканців. Простір організований таким чином, щоб відвідувачі могли не лише здійснювати покупки, а й проводити час на території, прогулюватися екостежками, відпочивати біля озера або користуватися рекреаційною інфраструктурою комплексу[5; 7] .

Окрему роль у концепції відіграє житлова зона для ветеранів та людей, які потребують психологічного відновлення. Дана територія є більш закритою для активного туристичного потоку, що дозволяє створити безпечне та спокійне середовище для проживання й реабілітації. Водночас внутрішній простір житлової зони залишається відкритим для взаємодії мешканців між собою та контакту з природою[9;24] .

Одним із ключових елементів проєкту є іпотерапія та рекреаційна взаємодія людини з природним середовищем. На території передбачено маршрути для кінних прогулянок, босоногі доріжки, зони риболовлі та можливість участі у висадці рослин і дерев. Такі рішення спрямовані на створення нового позитивного досвіду взаємодії з природою, особливо для ветеранів, та формування відчуття відновлення й внутрішнього спокою[19;20;21] .

Принципи об'ємно-просторової композиції базуються на мінімальному втручанні в природний ландшафт, розосередженому розташуванні забудови та збереженні існуючого природного каркасу території. Композиційним центром рекреаційної частини комплексу виступає

озеро, навколо якого формуються зони тихого відпочинку та проведення громадських заходів. Простір комплексу поступово розкривається через систему маршрутів, зелених коридорів та природних видових точок[26;27] .

Основними архітектурно-художніми засобами проєкту є використання натуральних матеріалів, деревини, скла, металу та природних текстур. Значна увага приділяється взаємодії фасадів із природним освітленням, використанню панорамного скління та інтеграції архітектури в навколишнє середовище. Усі проєктні рішення спрямовані на створення гармонійного простору, у якому людина може відчувати зв'язок із природою, спокій та психологічне відновлення[21] .

3.2. Містобудівне розміщення об'єкта:

Проєкт ревіталізації території колишнього лісового розсадника сформований з урахуванням існуючої планувальної структури території та природного середовища ділянки. Розміщення основних будівель збережено відповідно до історично сформованої забудови розсадника, що дозволяє підтримати автентичний характер території та зберегти її просторову організацію [1;22] .

Архітектурний комплекс гармонійно взаємодіє з навколишнім природним середовищем через мінімальне втручання в рельєф, збереження існуючих зелених насаджень та інтеграцію нових об'єктів у сформований ландшафт. Простір території поступово переходить від більш активної громадської зони до тихих рекреаційних і житлових просторів поблизу озера та лісового масиву [5; 24] .

Основний вхід (рис. 3.1 на територію передбачено з боку головної дороги, у межах існуючої забудованої ділянки розсадника. Біля вхідної зони розташований магазин рослин та парковка для відвідувачів, що

забезпечує зручний доступ для покупців і туристів. Таке рішення дозволяє швидко організувати обслуговування відвідувачів без порушення спокійної атмосфери рекреаційної частини території[2; 5].

Додатковий вхід передбачено для місцевих мешканців у центральній частині розсадника з боку вулиці. Даний маршрут забезпечує зручний доступ до озера, прогулянкових зон та рекреаційної інфраструктури комплексу без необхідності проходження через основну вхідну групу.

Ресторан розташований у зоні забудови та орієнтований панорамними вікнами у напрямку заходу сонця й природного ландшафту території. Таке розміщення дозволяє сформувати візуальний зв'язок внутрішнього простору із навколишнім середовищем та підсилює рекреаційний характер об'єкта[5; 10;13] Під час формування благоустрою території основна увага приділялася створенню комфортного середовища для відпочинку та взаємодії людини з природою. На території передбачено систему прогулянкових маршрутів, босоногу доріжку біля озера (рис 3.2.), місця для відпочинку з лавками, гамаками та гойдалками. Через озеро організовано міст, який забезпечує додатковий пішохідний зв'язок між рекреаційними зонами території [9;23; 25] .

У межах житлової частини комплексу передбачено використання малих архітектурних форм у вигляді переобладнаних морських контейнерів для тимчасового або довготривалого проживання відвідувачів. Біля озера організовано зони вогнища та альтанки для спокійного відпочинку й проведення невеликих заходів на відкритому повітрі.

Концепція озеленення базується на максимальному збереженні існуючих рослин розсадника та інтеграції нового озеленення в житлову й рекреаційну зони. У межах житлового середовища передбачено висадку бузку, лаванди, дикої троянди, горобини, малини, м'яти та шипшини. Вибір рослин обумовлений не лише декоративними

якостями, а й можливістю безпосередньої взаємодії людини з природою через запахи, тактильний контакт та догляд за рослинами, що є важливим елементом психологічного відновлення та рекреації [25; 26; 27] .

Транспортна та пішохідна структура території організована таким чином, щоб розділити активні громадські потоки й більш приватні маршрути житлової та рекреаційної зон. Система екостежок і прогулянкових доріжок забезпечує безперервний зв'язок між основними функціональними частинами комплексу та формує комфортне середовище для відпочинку, прогулянок і рекреації [15; 19] .

3.3. Конструктивні рішення:

Конструктивні рішення проекту сформовані з урахуванням природного середовища Карпатського регіону, функціонального призначення об'єктів та загальної архітектурної концепції комплексу. Основним принципом є поєднання сучасних конструктивних рішень із натуральними матеріалами та мінімальним втручанням у природний ландшафт території.

Для основних будівель комплексу використовується комбінована конструктивна система з використанням дерев'яних, металевих та бетонних елементів. Значна увага приділяється використанню натуральної деревини в інтер'єрах та фасадних рішеннях, що підтримує загальний природний характер архітектурного середовища.

Будівля ресторану та стайні (рис.3.3, 3.4, 3.5.) вирішена як єдиний архітектурний об'єкт. Основною особливістю об'єкта є криволінійна форма покрівлі, яка відрізняється від традиційної регіональної забудови та формує індивідуальний архітектурний образ комплексу. Покрівля передбачена із використанням соломи, що підсилює природний характер архітектури та створює візуальний зв'язок із навколишнім середовищем.

У конструкції ресторану використовується бетонна основа, піднята вище рівня землі, із застосуванням арболітових елементів. Панорамне скління забезпечує візуальний контакт інтер'єру з природним ландшафтом, а в інтер'єрі передбачено використання відкритих дерев'яних елементів і декоративної стіни із сіном за склом, що підтримує атмосферу природності та зв'язок із функцією розсадника й стайні.

Будівля магазину має односхилий тип покрівлі та вирішена у стриманій сучасній стилістиці з використанням натуральних матеріалів і простих конструктивних форм. Конструкція об'єкта орієнтована на функціональність, зручність експлуатації та гармонійне поєднання з існуючою забудовою території(рис. 3.7.).

Планувальне рішення магазину передбачає організацію відкритого торгового простору(рис. 3.7.) для реалізації рослин, супутніх товарів та взаємодії відвідувачів із територією розсадника. Будівля розташована поблизу головного входу та парковки, що забезпечує зручний доступ для покупців і туристів. Внутрішній простір магазину має просту та зрозумілу функціональну структуру з можливістю швидкого обслуговування відвідувачів і вільного пересування [2; 14; 16] .

У підвальному рівні (рис. 3.8) будівлі передбачено приміщення подвійного призначення, яке в повсякденному використанні виконує функцію технічного та складського простору для потреб магазину. У разі надзвичайних ситуацій приміщення може використовуватись як укриття для працівників і відвідувачів комплексу. Простір забезпечений необхідними інженерними комунікаціями та організований з урахуванням можливості тимчасового перебування людей. Житлові модулі (рис.3.9.) для тимчасового та довготривалого проживання сформовані на основі морських контейнерів. Контейнери встановлюються на палях та підняті над

рівнем землі, що дозволяє мінімізувати втручання в рельєф території та зберегти природне середовище ділянки. Для житлових модулів передбачено односкілі покрівлі та використання натуральних матеріалів в оздобленні інтер'єру. Адміністративна будівля вирішена із багатосхилим дахом, що частково підтримує характер традиційної карпатської архітектури та дозволяє гармонійно інтегрувати об'єкт у сформоване середовище розсадника.

Архітектурні та конструктивні рішення проєкту взаємопов'язані між собою та підпорядковуються загальній концепції створення екологічного рекреаційного комплексу. Використання легких конструкцій, натуральних матеріалів, піднятих над рельєфом об'ємів і природних текстур дозволяє сформувати архітектурне середовище, яке гармонійно поєднується з природним ландшафтом та підтримує атмосферу спокою, відновлення і взаємодії людини з природою[9; 20; 23].

3.4. Інженерно-технічне забезпечення об'єкта:

Інженерно-технічне забезпечення комплексу сформоване з урахуванням функціонального призначення території, природного середовища та потреб різних груп користувачів. Основною метою є створення комфортного, безпечного та екологічного середовища з мінімальним впливом на навколишній ландшафт.

Електропостачання комплексу здійснюється через існуюче підключення до електромережі, яке функціонує на території розсадника тривалий час. У проєкті також передбачено використання сонячних панелей на покрівлях адміністративної будівлі та магазину для часткового забезпечення комплексу електроенергією та підвищення енергоефективності об'єкта. На території передбачено систему

зовнішнього освітлення доріжок, житлової зони та громадських просторів. Освітлення має м'який та ненав'язливий характер, що дозволяє підтримати спокійну атмосферу комплексу та створити комфортні умови для ветеранів і людей, які проходять психологічне відновлення. Для забезпечення безпеки території передбачено систему відеоспостереження та охорону в межах громадської частини комплексу.

Водопостачання території передбачено з використанням існуючої криниці та природного джерела, розташованого поблизу ділянки. Для поливу рослин і підтримки функціонування розсадника частково використовується вода з озера. Система водопостачання організована з урахуванням потреб громадських, житлових та господарських зон комплексу. Водовідведення та каналізація вирішуються через локальні інженерні системи з мінімальним впливом на природне середовище території.

Для опалення будівель передбачено використання печей в адміністративній будівлі та окремих громадських просторах, що підтримує атмосферу природності та відповідає характеру карпатського середовища. У більшості будівель комплексу запроєктовано систему теплої підлоги для забезпечення комфортного мікроклімату в холодний період року. У стайні передбачено природну вентиляцію та організацію мікроклімату відповідно до потреб утримання тварин. У громадських і житлових приміщеннях передбачено систему вентиляції, а в кухонній частині ресторану — кондиціонування та додаткові витяжні системи.

На території комплексу передбачено організацію системи збору та сортування побутових відходів із розміщенням спеціально обладнаних контейнерів у господарській зоні. Рішення спрямовані на підтримку екологічного стану території та мінімізацію негативного впливу на природне середовище.

Пожежна та техногенна безпека об'єкта забезпечується через дотримання нормативних протипожежних відступів між будівлями, організацію зручних під'їздів для спецтехніки та систему евакуаційних маршрутів. У будівлі магазину передбачено підвальне приміщення подвійного призначення, яке може використовуватись як укриття для працівників і відвідувачів у разі надзвичайних ситуацій. Комплекс технічних рішень спрямований на створення безпечного та комфортного середовища для всіх користувачів території.

3.5. Екологічна ефективність архітектурного рішення.

Архітектурна концепція проєкту сформована з урахуванням принципів екологічності, мінімального втручання в природне середовище та збереження існуючого ландшафту території. Основною метою проєктного рішення є створення рекреаційного комплексу, який гармонійно взаємодіє з природою та підтримує екологічний баланс території колишнього лісового розсадника.

Під час формування архітектурного середовища значна увага приділяється використанню екологічно безпечних і натуральних матеріалів. Основними матеріалами проєкту є дерево, солома, метал та скло. Частину деревини з існуючої сушарки планується повторно використати в інтер'єрах будівель, що дозволяє зменшити кількість будівельних відходів та підтримати принципи раціонального використання ресурсів. Використання натуральних текстур і природних кольорів сприяє гармонічній інтеграції архітектури в ландшафт Карпатського регіону [14; 6; 17].

Важливим елементом екологічної ефективності є мінімальне втручання в природний рельєф території. Житлові модулі контейнерного типу встановлюються на палях, що дозволяє зберегти природний покрив ґрунту та зменшити вплив забудови на навколишнє середовище. Під час

проектування максимально збережено існуючі дерева, декоративні рослини та природну структуру озеленення розсадника.

Для підвищення енергоефективності комплексу передбачено використання сонячних панелей на покрівлях адміністративної будівлі та магазину. У проекті також застосовуються енергоефективні рішення у вигляді теплої підлоги, природної вентиляції та раціонального використання природного освітлення через панорамне скління громадських просторів. Архітектурні рішення сформовані з урахуванням інсоляції території та природного освітлення будівель. Ресторан орієнтований панорамними вікнами у напрямку заходу сонця та рекреаційної частини комплексу, що дозволяє максимально використовувати природне освітлення та створювати комфортне внутрішнє середовище. Житлові модулі також орієнтовані з урахуванням видових точок і природного освітлення, що сприяє формуванню комфортного мікроклімату всередині приміщень.

Проектні рішення спрямовані на мінімізацію негативного впливу на довкілля. Збереження природного середовища, використання екологічних матеріалів, організація системи сортування відходів та підтримка природного водовідведення дозволяють забезпечити екологічно збалансоване функціонування території. Важливим принципом проекту є не лише збереження природного середовища, а й формування нового простору для взаємодії людини з природою, відпочинку та психологічного відновлення.

РОЗДІЛ IV. «ОХОРОНА ПРАЦІ ТА ЦИВІЛЬНИЙ ЗАХИСТ»

4.1. Охорона праці

Під час розроблення проекту ревіталізації території колишнього лісового розсадника в селі Чорні Ослави значна увага приділялася

створенню безпечного, комфортного та інклюзивного середовища для всіх груп користувачів. Проектні рішення сформовані з урахуванням вимог охорони праці, пожежної безпеки, цивільного захисту населення та сучасних умов функціонування громадських просторів в умовах воєнного стану.

Основною метою розділу є забезпечення безпечної експлуатації території комплексу, створення комфортних умов праці для персоналу та безпечного перебування відвідувачів. Особлива увага приділяється організації евакуаційних маршрутів, пожежній безпеці будівель, безбар'єрності середовища та формуванню умов для перебування маломобільних груп населення, зокрема ветеранів і людей з інвалідністю [3; 4; 9].

У проєкті враховано природні особливості території, характер забудови та функціональне зонування комплексу. Передбачено організацію безпечної транспортної та пішохідної інфраструктури, освітлення території, систем відеоспостереження та громадського контролю. Важливим елементом цивільного захисту є наявність підвального приміщення подвійного призначення, яке може використовуватись як укриття у разі надзвичайних ситуацій.

Проектні рішення спрямовані на мінімізацію ризиків для життя та здоров'я людей, підтримання безпечного функціонування комплексу та створення середовища, яке сприяє фізичному й психологічному комфорту користувачів території [4; 10].

4.2. Цивільний захист

Під час формування архітектурного середовища комплексу особлива увага приділялася створенню безпечних і комфортних умов для працівників та відвідувачів території. Проектні рішення розроблені з

урахуванням вимог охорони праці, безбар'єрності та безпечної експлуатації громадських і рекреаційних просторів [1; 5].

Транспортна та пішохідна інфраструктура комплексу організована таким чином, щоб забезпечити безпечне пересування територією для всіх груп користувачів, зокрема людей з інвалідністю та осіб, які пересуваються на кріслах колісних. Основні пішохідні маршрути в громадській частині комплексу виконані з твердого плиткового покриття, що забезпечує комфортне та безпечне пересування. Прогулянкові маршрути в межах розсадника та рекреаційних зон передбачають використання гравійного покриття, яке гармонійно інтегрується в природне середовище території. Також у межах комплексу передбачено окремі маршрути для велосипедного руху [26].

Для забезпечення безбар'єрності середовища на території комплексу запроєктовано пандуси, поручні та тактильні елементи. Ширина основних доріжок дозволяє безпечне пересування маломобільних груп населення та забезпечує можливість безперешкодного доступу до основних функціональних зон комплексу.

У громадських будівлях передбачено необхідні приміщення для персоналу, санітарні вузли, вентиляцію та функціонально організовані робочі простори. У ресторанній частині комплексу запроєктовано кухню з урахуванням санітарно-гігієнічних вимог та організації безпечних умов праці для персоналу.

На території комплексу використовується приховане зовнішнє освітлення, яке забезпечує безпечне пересування у вечірній час та водночас підтримує спокійну атмосферу рекреаційного середовища без надмірного світлового навантаження. Таке рішення особливо важливе

для створення комфортних умов перебування ветеранів та людей, які проходять психологічне відновлення [25; 26] .

Планувальна структура території передбачає декілька евакуаційних напрямків та можливість безперешкодного доступу спеціалізованої техніки до основних будівель комплексу. Ширина доріг і проїздів забезпечує зручний рух аварійних та пожежно-рятувальних служб у разі надзвичайних ситуацій [10; 28]

ВИСНОВКИ

У результаті виконання кваліфікаційної роботи було проведено комплексний аналіз території колишнього лісового розсадника в селі Чорні Ослави та визначено основні передумови для її ревіталізації. Під час передпроектних досліджень виявлено природний, рекреаційний і туристичний потенціал території, а також визначено існуючі планувальні обмеження, пов'язані зі станом забудови, заростанням території та впливом транспортної інфраструктури.

У роботі проаналізовано містобудівні, ландшафтні та архітектурно-типологічні особливості території, що дозволило сформулювати концепцію багатофункціонального рекреаційного комплексу, інтегрованого в природне середовище Карпатського регіону. Важливим принципом проєкту стало збереження існуючого природного каркасу території, озеленення, водойм та історично сформованої структури розсадника.

На основі аналізу сучасних архітектурних аналогів визначено основні принципи формування проєктного рішення: мінімальне втручання в ландшафт, використання натуральних матеріалів, інтеграція архітектури

в природне середовище, створення рекреаційних маршрутів та комфортного простору для психологічного відновлення людини.

У процесі проектування сформовано функціональну структуру комплексу, яка включає громадську, рекреаційну, житлову та терапевтичну зони. Проектом передбачено організацію простору для відпочинку туристів і місцевих мешканців, функціонування розсадника, ресторану, житлових модулів, екостежок та зон іпотерапії для ветеранів і людей, які потребують психологічного відновлення.

Архітектурно-планувальні та об'ємно-просторові рішення проєкту базуються на принципах екологічності, безбар'єрності та гармонійної взаємодії з природним середовищем. У роботі запропоновано використання екологічно безпечних матеріалів, повторне використання деревини, енергоефективні технології та рішення, спрямовані на мінімізацію негативного впливу на довкілля.

Під час розроблення проєкту враховано вимоги охорони праці, пожежної безпеки та цивільного захисту. Передбачено безпечну організацію території, систему евакуаційних маршрутів, доступність для маломобільних груп населення та укриття подвійного призначення.

Запропоноване проєктне рішення демонструє можливість ревіталізації занедбаних природних територій шляхом поєднання рекреаційної, соціальної та екологічної функцій. Проєкт має практичне значення та може стати прикладом формування сучасного природоорієнтованого середовища для відпочинку, туризму та психологічного відновлення людини.

СПИСОК ВИКОРИСТАНОЇ ЛІТЕРАТУРИ

1. Технічний паспорт об'єкта нерухомого майна колишнього лісового розсадника в с. Чорні Ослави Надвірнянського району Івано-Франківської області. – 2024.
2. OpenAI ChatGPT [Електронний ресурс]. – Режим доступу: [OpenAI ChatGPT](#) - візуалізаційна підтримка
3. Про охорону праці : Закон України від 14.10.1992 № 2694-XII // База даних «Законодавство України» / Верховна Рада України. URL: <https://surl.li/klokib>
4. Кодекс цивільного захисту України : Кодекс України від 24.04.2026 № 5403-VI // База даних «Законодавство України» / Верховна Рада України.
URL: https://online.budstandart.com/ua/catalog/doc-page.html?id_doc=62251
5. ДБН Б.2.2-12:2019. Планування та забудова територій. Київ : Мінрегіон України, 2019. URL: <https://surl.li/zaplfy>
6. Наказ Міністерства регіонального розвитку, будівництва та житлово-комунального господарства України від 26.04.2019 р. № 10. URL: <https://surl.li/iqmnznz>
7. ДБН В.2.2-15-2019 "Житлові будинки. Основні положення" Київ : Мінрегіон України, 2019. URL: <https://surl.li/yjfmjlj>
8. ДБН В.2.2-9:2018. Громадські будинки та споруди. Основні положення. Київ : Мінрегіон України, 2019. URL: <https://surl.li/lphmjhh>
9. ДБН В.2.2-40:2018. Інклюзивність будівель і споруд. Основні положення. Київ : Мінрегіон України, 2018. URL: <https://surl.li/czszdc>
10. ДБН В.1.1-7:2016. Пожежна безпека об'єктів будівництва. Загальні вимоги. Київ : Мінрегіон України, 2017. URL: <https://surl.li/fpwuuo>
11. ДБН В.2.5-64:2012. Внутрішній водопровід та каналізація. Частина I. Проектування. Частина II. Будівництво. Київ : Мінрегіон України, 2013. URL: <https://surl.li/xihtzq>

12. ДБН В.2.5-67:2013. Опалення, вентиляція та кондиціонування. Київ : Мінрегіон України, 2013. URL: <https://surl.li/ugodnt>
13. ДБН В.2.2-25:2009 "Підприємства харчування (заклади ресторанного господарства)" URL: <https://surl.li/bktubl>
14. Нойферт Е. Будівельне проєктування / пер. з нім. Київ : Фенікс, 2017— 624 с.
15. Ching F. D. K. Architecture: Form, Space, and Order. 4th ed. Hoboken : John Wiley & Sons, 2014— 496 с.
16. Віктор Вечерський. Українська дерев'яна архітектура. Київ : Будівельник, 1970. — 190 с.
17. Ален де Боттон (британський філософ та письменник). Архитектура щастя. ArtHuss, 2021.— 296 с.
18. Жайме Лернер. Акупунктура міста. Видавництво Старого Лева, 2016.— 160 с.
19. Бондаренко О. В. Іпотерапія як метод фізичної та психологічної реабілітації осіб з інвалідністю // Медична реабілітація та фізична терапія. URL: <https://surl.li/pbbgyp>
20. Стаття Мельниа І. Р. Використання іпотерапії у комплексній реабілітації військовослужбовців після бойових дій. URL: <https://surl.lt/xkpnsb>
21. Терапевтичне садівництво як інноваційний метод реабілітації: перспективи інтеграції в сільський зелений туризм в Україні. URL: <https://surl.li/hnvhcd>
22. Основні особливості створення терапевтичних садів як запорукафізичного та ментального здоров'я людей. URL: <https://surl.li/snkoor>
23. Стаття Модульний будинок – не притулок. Як створити тимчасове житло, яке зможе стати домом URL: <https://surl.li/jppnka>

24. Практичність модульного будівництва: досвід минулого та перспективи. URL: <https://surl.li/uycwn>
25. Маурер В. М. Декоративне розсадництво з основами насінництва. Арістей, 2006.— 270 с.
26. Косенко Ю. І. Сучасний стан декоративного розсадництва України та перспективи його розвитку. URL: <https://surl.li/uktoiu>
27. Економічне обґрунтування реконструкції розсадника ботсаду УкрДЛТУ. URL: <https://surl.li/hovusx>
28. Дудин Р. Б. Консервація, реставрація та реконструкція садово-паркових об'єктів URL: <https://surl.li/lwoogq>

ДОДАТКИ

КОНЦЕПЦІЯ РЕВІТАЛІЗАЦІЇ ТЕРИТОРІЇ ЛІСОВОГО РОЗСАДНИКА В СЕЛІ ЧОРНІ ОСЛАВИ

Збереження та адаптація існуючих об'єктів

Планування адмінбудівлі M1:100



Фасади M1:100



Планування чайної M1:100



СИТУАЦІЙНА СХЕМА M1:500



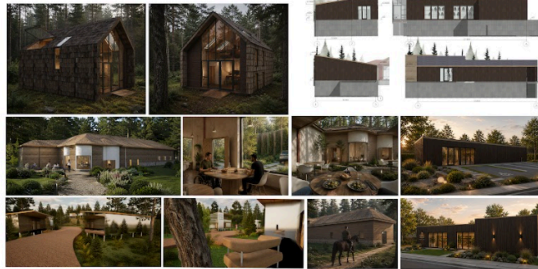
Умовні позначення	Функціональне визначення території
	маршрут пішохідної
	маршрут пішохідний та велосипедний рух
	Зона засадження декоративних рослин
	Зона засадження
	Зона забудови
	Зона відпочинку
	Вигляд саду
	Зона озеленення
	Валова озеленення
	Кольорове дерево в інтер'єрі

Нове будівництво на території

Фасади M1:100



Планування M1:100



Генплан M1:500



Розрізи M1:100





Метадані

ДОКУМЕНТ

Заголовок

Бакалаврська робота

Автор

Грещук Х.Р.

Науковий керівник / Експерт

ІД документа

333948585

ОРГАНІЗАЦІЯ

Назва організації

King Danylo University

підрозділ

King Danylo University

ЗВІТ

Дата звіту

5/20/2026

Дата редагування

Обсяг знайдених подібностей

Коефіцієнт подібності визначає, який відсоток тексту по відношенню до загального обсягу тексту було знайдено в різних джерелах. Зверніть увагу, що високі значення коефіцієнта не автоматично означають плагіат. Звіт має аналізувати компетентна / уповноважена особа.

**25**

Довжина фрази для коефіцієнта подібності 2

**7146**

Кількість слів

59758

Кількість символів