

ЗАКЛАД ВИЩОЇ ОСВІТИ
«УНІВЕРСИТЕТ КОРОЛЯ ДАНИЛА»
Факультет суспільних і прикладних наук
Кафедра архітектури та будівництва
на правах рукопису

УДК 711.558

Климик Марко Андрійович

РЕГЕНЕРАЦІЯ БАСТІОНУ СВ.СТАНІСЛАВА

Спеціальність 191 – «Архітектура та містобудування»
Кваліфікаційна робота на здобуття кваліфікації бакалавр

Науковий керівник:
асистент кафедри
архітектури та будівництва
Билинський Ю.А.

Івано-Франківськ – 2026

АНОТАЦІЯ

Метою дослідження бакалаврської роботи є розробка архітектурно-планувальної організації території бастіону св. Станіслава з відновленням його історичних контурів та створенням на цій базі багатофункціонального арт-галереї з громадськими та комерційними просторами, що гармонійно поєднує збереження історичної спадщини з актуальними потребами міської спільноти.

В першому розділі розглянуто історико-архітектурний аналіз формування станіславівської фортеці, світовий та вітчизняний досвід.

В другому розділі розглянуто нормативно правове забезпечення, загальні вимоги до території, характеристика генплану.

Третій розділ представляє архітектурно планувальні рішення, об'ємно просторові рішення, функціональне зонування, благоустрій.

В четвертому розділі розглянуто цивільний захист, вимоги охорони праці і техніки безпеки протипожежні вимоги, інклюзивність. Без бар'єрні середовища.

КЛЮЧОВІ СЛОВА: ТЕРИТОРІЯ БАСТІОНУ СВ. СТАНІСЛАВА, АРТ-ГАЛЕРЕЯ, ІСТОРИКО-АРХІТЕКТУРНИЙ АНАЛІЗ, ХАРАКТЕРИСТИКА ГЕНПЛАНУ, ФУНКЦІОНАЛЬНЕ ЗОНУВАННЯ, ЦИВІЛЬНИЙ ЗАХИСТ.

ЗМІСТ

ВСТУП.....	6
РОЗДІЛ 1. ІСТОРИЧНА ДОВІДКА ТА АНАЛІТИЧНИЙ ДОСЛІД.....	9
1.1. Історико-архітектурний аналіз формування <u>Станіславівської фортеці</u>	9
1.2. Світовий досвід реконструкції історичних фортифікаційних об'єктів.....	11
РОЗДІЛ 2: ПРЕДПРОЄКТНА ЧАСТИНА.....	17
2.1. Нормативно-правове забезпечення.....	17
2.2. Загальні вимоги до території.....	18
2.3. Характеристика генерального плану.....	21
РОЗДІЛ 3: ПРОЄКТНА ЧАСТИНА.....	24
3.1. Архітектурно-планувальні рішення.....	24
3.2. <u>Об'ємно-просторові рішення</u>	25
3.3. Функціональне зонування.....	27
3.4. Благоустрій.....	29
РОЗДІЛ 4. ОХОРОНА ПРАЦІ ТА ЦИВІЛЬНИЙ ЗАХИСТ.....	32
4.1. Вимоги охорони праці та техніки безпеки.....	32
4.2. Цивільний захист.....	33
4.3. Протипожежні вимоги.....	34
4.4. <u>Інклюзивність, Безбар'єрне середовище</u>	36
ВИСНОВКИ.....	38
СПИСОК ВИКОРИСТАНОЇ ЛІТЕРАТУРИ.....	41

ВСТУП

Актуальність теми кваліфікаційної роботи зумовлена зростанням потреби у збереженні та відновленні історичної спадщини України, створенні комфортних громадських просторів та розвитку туристичного потенціалу історичних міст. Особливої актуальності це набуває в умовах значних руйнувань культурної спадщини внаслідок військових дій та необхідності відновлення національної ідентичності через архітектурне середовище.

Місто Івано-Франківськ, як історичний центр Прикарпаття, потребує комплексного підходу до регенерації історичних територій. Bastion св. Станіслава, споруджений у 1662 році як частина фортифікаційної системи міста, представляє собою унікальний пам'ятник оборонної архітектури, який потребує не лише збереження, але й інтеграції в сучасну міську структуру.

Сучасна ситуація на території колишнього речового ринку "П'ятачок" свідчить про нераціональне використання цінної історичної ділянки. Відновлення бастіону з адаптацією під сучасні функції може стати каталізатором розвитку культурного кварталу та прикладом успішної регенерації історичного середовища.

Проблематика поєднання історичної автентичності з сучасними функціональними потребами є актуальною для багатьох міст України та світу. Створення арт-галереї з комерційними функціями в історичних стінах бастіону, доповненого сучасними корпусами, що стилізовані під історичний арсенал, дозволить демонструвати можливості гармонійного співіснування минулого і сучасного.

Об'єкт дослідження: Територія речового ринку "П'ятачок" та прилеглих вулиць в м. Івано-Франківську.

Предмет дослідження: архітектурно-планувальне рішення регенерації бастіону св. Станіслава в м. Івано-Франківську.

Завдання:

- Проаналізувати історико-архітектурні етапи формування Станіславівської фортеці.
- Виконати комплексний аналіз сучасного стану території та містобудівних умов проєктування.
- Дослідити світовий досвід регенерації та ревіталізації фортифікаційних споруд під культурно-мистецькі потреби.
- Розробити функціональну програму комплексу з урахуванням потреб арт-галереї, комерційних приміщень та громадських просторів.
- Сформувати архітектурно-планувальну концепцію реконструкції з дотриманням принципів збереження історичної автентичності.
- Розробити рішення з благоустрою території та інтеграції велоінфраструктури.
- Обґрунтувати заходи з охорони праці, цивільного захисту та забезпечення безбар'єрності середовища.

Метою кваліфікаційної роботи є розробка архітектурно-планувальної організації території бастіону св. Станіслава з відновленням його історичних контурів та створенням на цій базі багатофункціонального арт-галереї з громадськими та комерційними просторами, що гармонійно поєднує збереження історичної спадщини з актуальними потребами міської спільноти.

Додаткове уточнення щодо використання штучного інтелекту

Під час підготовки кваліфікаційної роботи також використовувалися сучасні цифрові інструменти, зокрема системи штучного інтелекту, які

застосовувалися як допоміжний засіб для пошуку інформації, структурування матеріалу та формування окремих текстових формулювань. Отримані результати були опрацьовані, проаналізовані та відредаговані автором роботи відповідно до теми дослідження.

Перелік умовних позначень та термінів:

ДБН – державні будівельні норми;

НАПБ – нормативні акти пожежної безпеки;

ДСП – державні санітарні правила;

ДСТУ – державний стандарт

України; Н/С – навколишнє

середовище;

ПТБ – правила техніки безпеки;

ТЕП – техніко-економічні показники;

РОЗДІЛ 1. ІСТОРИЧНА ДОВІДКА ТА АНАЛІТИЧНИЙ ДОСЛІД

1.1. Історико-архітектурний аналіз формування Станіславівської фортеці

Станіславів (нині Івано-Франківськ) був заснований у 1662 році як місто-фортеця родиною Потоцьких. Проект укріплень розробив архітектор Франсуа Корассіні з Авіньйона. Місто мало форму правильного шестикутника з бастіонами на кутах, що відповідало тогочасній голландській системі фортифікації. Фортецю будували за останнім словом новітньої фортифікаційної науки, яка вже не передбачала традиційних середньовічних башт, бійниць у стінах, бойового помосту для захисників з внутрішньої сторони. На вістрях шестикутника розташувались бастіони, зовнішні п'ятикутні укріплення, що дозволяли здійснювати фланкуючий мушкетний обстріл уздовж стін [1], [2], [19].

Бастіон св. Станіслава займав важливе стратегічне положення в північно-західній частині оборонного муру. Протягом XVIII століття фортеця неодноразово перебудовувалася під керівництвом інженерів Християна Дальке та архітектора Карла Бенуа. Однак після приєднання Галичини до Австрійської Монархії фортеця поступово втратила оборонне значення. У 1812 році розпочалося розбирання фортечних мурів, що дало поштовх розвитку цивільної забудови міста, проте призвело до втрати цілісності оборонного кільця. [2].

Територія речового ринку «П'ятчка» історично була місцем розташування військових об'єктів, зокрема кількох корпусів арсеналу. Згодом на території між сучасною вул.Дністровською та вул.Старозамковою утворилась тринітарська площа. Відновлення цих елементів сьогодні дозволить закрити композиційний розрив у структурі середмістя між пл.Ринок та територією Палацу Потоцьких. [2].

1.2 Світовий досвід реконструкції історичних фортифікаційних об'єктів

Світова практика реконструкції та адаптації історичних фортифікаційних споруд демонструє різноманітні підходи до збереження культурної спадщини при наданні їй нових функцій. Аналіз успішних проєктів дозволяє виділити основні принципи та методи, що можуть бути застосовані при регенерації бастіону св. Станіслава.

Сучасна теорія та практика реставрації історичних пам'яток базується на кількох фундаментальних принципах: Автентичність історичного образу, збереження оригінального архітектурного характеру споруди, через використання традиційних матеріалів та будівельних технік. Функціональна адаптація, надання споруді нових функцій, що не суперечать її історичному призначенню та конструктивним можливостям. Пріоритет у таких випадках надається громадським та культурним функціям. [3]

Для формування концептуальних засад реконструкції бастіону св. Станіслава важливо проаналізувати конкретні архітектурні рішення аналогічних проєктів, особливо тих, що передбачають створення культурних центрів та арт-галерей в історичних фортифікаційних спорудах.

Реконструкція форту Святого Ельма у Валлетта, завершена у 2015 році, є показовим прикладом науково обґрунтованого поєднання реставраційних підходів із сучасною музейною модернізацією. Проєкт передбачав збереження та відновлення автентичної об'ємно-просторової структури фортифікаційного комплексу XVI століття, зокрема бастіонів і куртин, що забезпечило цілісність історичного образу об'єкта (*Рис.2*). Водночас було реалізовано комплекс заходів із адаптації споруди до сучасних функціональних вимог, серед яких ключове місце займає влаштування підземних експозиційних залів, що дозволило розширити музейні площі без порушення історичного силуету. Створення оглядових терас на валах сприяло підвищенню рекреаційного потенціалу об'єкта та

забезпечило нові сценарії взаємодії відвідувачів із історичним середовищем. Інтеграція сучасних інженерних систем, включаючи освітлення, клімат-контроль та мультимедійні технології, була здійснена з урахуванням принципів мінімального втручання, що дозволило зберегти матеріальну автентичність споруди. Таким чином, реалізований підхід демонструє ефективну модель синтезу реставрації та модернізації, спрямовану на збереження історико-культурної цінності об'єкта та його функціональну актуалізацію. [3].

Комплексна реконструкція бастионних укріплень у Женева, що тривала упродовж 2000–2015 років, репрезентує містобудівний підхід до регенерації історичного середовища. Основною метою проєкту була інтеграція фортифікацій XVII століття у сучасну структуру міста як активного громадського та культурного простору. У межах реставраційних заходів здійснено консервацію та часткове відновлення бастионних елементів із підкресленням їх історичної морфології. Паралельно реалізовано модернізаційні рішення, спрямовані на функціональне наповнення території, зокрема розміщення Консерваторії музики у відновлених об'ємах, що забезпечило новий рівень використання історичної забудови. Важливим елементом стало формування “Парку Бастионів” як відкритого громадського

простору, який виконує рекреаційну та соціальну функції у міському середовищі. Даний проєкт ілюструє можливості комплексної регенерації фортифікаційної спадщини шляхом поєднання принципів реставрації, ревіталізації та сучасного містобудівного планування.[3]

Золоті ворота головна брама стародавнього Києва, пам'ятка оборонної архітектури Русі, одна з найдавніших датованих споруд Східної Європи. Найбільш імовірна дата спорудження воріт 1017–1024 рр. Золоті Ворота були зруйновані після навали монгольської орди у 13ст., з того часу вони руйнувались та знаходились у напівзруйнованому стані. [4]

У квітні 1982 року з нагоди Святкування 1500-річчя Києва над руїнами Золотих воріт звели павільйон у давньоруському стилі. З обох боків брами відтворили фрагменти валу з дерев'яним укріпленням. З півдня поставили двостулкову браму і міст. З півночі, з боку «міста Ярослава», відтворили герсу, опускні дерев'яні ґрати. Усередині будівлі розмістили музей брами. Поруч впорядкували Золотоворітський сквер.

Арт-центр "Бастіон" у Тімішоара це колишній австро-угорський бастіон, який було переосмислено як сучасний центр мистецтва із збереженням його історичної ідентичності.

Реалізований проєкт, завершений у 2019 році, базується на принципах наукової реставрації, що передбачає максимальне збереження автентичної матеріальної структури, зокрема масивних кам'яних стін, склепінчастих перекриттів і первісного планувального каркасу, при цьому втручання носять делікатний характер і спрямовані на адаптацію простору до нових функцій без втрати історичної цінності. Модернізаційна складова проєкту проявляється у впровадженні сучасних інженерних систем, освітлення, клімат-контролю та інфраструктури для експонування мистецтва, що інтегруються у стару тканину споруди майже непомітно, підкреслюючи її автентичність, а не конкуруючи з нею. [4]

Архітектурно-планувальні рішення включають збереження первісної оборонної геометрії бастіону та його просторової організації, що дозволяє відчитувати історичний контекст об'єкта, одночасно внутрішній двір трансформовано у відкритий центральний атриум, який виконує роль композиційного ядра, забезпечує природне освітлення та слугує громадським простором для подій, інсталяцій і комунікації відвідувачів. Історичні каземати, які раніше виконували військові функції, переобладнані у виставкові зали, де їхня масивність, фактура каменю та напівтемрява створюють особливу атмосферу для сприйняття сучасного мистецтва, що формує контраст між історичною оболонкою та актуальним змістом. Важливим аспектом є також ревіталізація прилеглої

території, яка перетворюється на публічний простір і містить благоустрій, пішохідні маршрути та інтеграцію об'єкта у міське середовище, завдяки чому бастион із колишнього оборонного елемента стає відкритим культурним осередком. [5]

"Бастион Святого Реми" в Кальярі, (Італія) є прикладом масштабної містобудівної регенерації історичного середовища, де залишки фортифікацій XVII століття інтегровані у сучасну урбаністичну структуру через поєднання принципів реставрації, ревіталізації та функціональної модернізації. проєкт базується на збереженні історичного ландшафту та планувальної логіки оборонної системи, що дозволяє фізично консервувати фрагменти бастиону, й відновити їх значення як частини міської ідентичності. При цьому реставраційні заходи спрямовані на укріплення автентичних мурів, відтворення втрачених елементів у стриманій формі та підкреслення історичних шарів через контраст матеріалів і текстур.

Модернізація реалізується шляхом адаптації території до нових функцій, зокрема створення культурних, виставкових та громадських просторів, які органічно вписуються у фортифікаційний каркас, підсилюючи сприйняття. Важливу роль відіграє формування відкритих публічних зон, таких як площ, пішохідних маршрутів і зелених насаджень, що проходять вздовж історичних укріплень і перетворюють їх на активний елемент повсякденного міського життя. Інтеграція бастиону в сучасну інфраструктуру міста відбувається через зв'язок із транспортними та туристичними потоками, що робить його частиною динамічного урбаністичного середовища.

РОЗДІЛ 2: ПРЕДПРОЄКТНА ЧАСТИНА

2.1. Нормативно-правове забезпечення

Головне призначення нормативно-правового забезпечення в проектуванні будівель полягає у забезпеченні безпеки споруди, її функціональності, комфортності та інклюзивності. Вимоги законодавства гарантують надійність конструкцій та відповідність об'єкта містобудівним та естетичним нормам.

ДБН В.2.2-9:2018 «Громадські будинки та споруди. Основні положення» – нормативно-правова документація, яка регулює проектування нових, а також реконструкцію наявних будівель, споруд і комплексів громадського призначення. У цих ДБН визначено положення стосовно організації просторів масового перебування людей, що є ключовим для проектування арт-галереї та комерційних приміщень у структурі бастиону. [5]

ДБН В.2.2-16:2019 «Культурно-видовищні та дозвіллеві заклади» – державні будівельні норми, що регламентують вимоги до будівель установ культури, включаючи виставкові зали та галереї. Документ встановлює вимоги до функціонального планування експозиційних просторів, освітлення, специфіки розміщення фондосховищ та зон для відвідувачів. [6]

ДБН Б.2.2-12:2019 «Планування і забудова територій» – норми, що регулюють організацію забудови територій населених пунктів. Положення цих норм є базовими при розробці концепції ревіталізації території «П'ятчка», організації зони благоустрою біля бастиону, розміщенні пам'ятників та формуванні паркових зон. [7]

ДБН В.2.3-5:2018 «Вулиці та дороги населених пунктів» – цей документ регламентує вимоги до облаштування вулично-дорожньої мережі. Він є ключовим для частини проекту, що стосується реконструкції вулиць Галицької, Старозамкової та інших, зокрема в частині обов'язкового облаштування велодоріжок, параметрів тротуарів та пішохідних переходів. [8]

ДБН В.1.1-7:2016 «Пожежна безпека об'єктів будівництва» – визначає основні вимоги щодо пожежної безпеки. Для арт-галереї та підземних рівнів бастіону ці норми встановлюють правила щодо шляхів евакуації, димовидалення та використання вогнетривких матеріалів у конструкціях арсеналів та основної споруди.[9]

ДБН В.2.2-40:2018 «Інклюзивність будівель і споруд» – норми спрямовані на створення безбар'єрного середовища. Вони визначають обов'язкові вимоги до облаштування пандусів, ліфтів для доступу на другий поверх галереї, тактильних елементів та спеціально адаптованих санвузлів, що забезпечує доступність культурного центру для маломобільних груп населення.[10].

ДБН В.2.2-5:2023 «Захисні споруди цивільного захисту» – встановлюють вимоги до укриттів та об'єктів подвійного призначення. Враховуючи специфіку бастіонної споруди (товщина стін, заглиблення), ці норми дозволяють інтегрувати у нижній рівень арт-галереї надійне сховище для відвідувачів та мешканців міста.[11].

Закон України «Про охорону культурної спадщини» – є фундаментальним для даної теми, оскільки він регулює правові, організаційні та економічні відносини щодо захисту пам'яток архітектури та містобудування. Він регламентує можливість відновлення та пристосування історичних споруд (бастіону) з дотриманням пам'яткоохоронних вимог.[12].

Закон України «Про охорону праці» – визначає принципи збереження життя та здоров'я працівників майбутнього комплексу (адміністрації галереї, персоналу комерційних приміщень) під час виконання професійних обов'язків.[13].

2.2 Загальні вимоги до території

При виборі ділянки для відновлення бастіону та створення арт-галереї враховувалась її роль як деградованого на сьогодні простору (колишній ринок

«П'ятачок»), який потребує якісної трансформації. Територія повинна забезпечувати комфортне, безпечне та інклюзивне користування громадським простором. Комплексний підхід до формування території, що включає створення площі «Тринітарська» та одноіменної паркової зони, дозволяє створити середовище, яке сприяє культурному розвитку та відпочинку мешканців і гостей міста. [6], [10].

Важливим є функціональне призначення ділянки. Для реалізації такого об'єкта найкраще підходять землі громадської забудови та території історико-культурного призначення. Перевага у виборі даної ділянки надавалася враховуючи необхідність ліквідації хаотичної забудови МАФами та повернення території її історичного вигляду з адаптацією під сучасні потреби громади.

Обрана для проєктування ділянка розміщена в Івано-Франківській області, м. Івано-Франківськ, в історичному центрі міста, в межах вулиць **Галицької, Станіславської, Шпитальної та Старозамкової**. [14].

Площа ділянки для проєктування дорівнює довжини і ширини. Розмір ділянки задовольняє всі потреби для проєктування

Для проєктування було обрано 2 ділянки

(Рис.6.) Кадастрові номери

2610100000:05:001:0254.

Площа ділянок – 1.1908 га.

Цільове призначення ділянки: 03.10 Для будівництва та обслуговування будівель ринкової інфраструктури (адміністративних будинків, офісних приміщень та інших будівель громадської забудови, які використовуються для здійснення підприємницької та іншої діяльності, пов'язаної з отриманням прибутку)

Категорія земель: Землі житлової та громадської забудови

Ділянка, обрана для відновлення бастіону св. Станіслава та створення арт-галереї, має складну конфігурацію, зумовлену історичним трасуванням фортифікаційних мурів. Загальна площа ділянки в межах проектування становить.

Проектні межі ділянки проходять:

На північному заході: межа проходить вздовж червоних ліній вулиці Галицької. Ця сторона є головним фронтом сприйняття об'єкта, що забезпечує основний пішохідний доступ до майбутньої арт-галереї та комерційних приміщень.

На північному сході: ділянка обмежена створом вулиці Шпитальної. Через дорогу розташований комплекс споруд колишнього палацу Потоцьких, що створює єдиний історико-архітектурний заповідний простір.

На південному сході: межа проходить по вулиці Старозамковій. Ця межа є ключовою для формування паркової зони та площі «Тринітарська».

На південному заході: межа ділянки примикає до забудови вулиці Станіславської. Тут територія межує з існуючою малоповерховою історичною забудовою та внутрішньоквартальними проїздами.

Оточення ділянки: Територія проектування знаходиться в оточенні пам'яток архітектури місцевого та національного значення. Найближчими знаковими об'єктами є, Катедральний собор Воскресіння Христового, міська ратуша та комплекс Палацу Потоцьких. Таке розташування зобов'язує

дотримання особливого режиму забудови з метою збереження панорамних точок огляду на історичну частину міста. [1], [15].

2.3. Характеристика генерального плану

Генеральний план розроблено з метою регенерації історичного середовища та створення сучасного, функціонального й комфортного

культурно-просвітницького простору, що поєднує меморіальні, виставкові, рекреаційні та соціальні потреби громади. (Рис 7.)

Рис.7 Розроблений генеральний план

При проєктуванні було передбачено відновлення геометрії бастіону св. Станіслава та формування цілісного ансамблю, що включає арт-галерею, корпуси арсеналів, площу «Тринітарська» та парк. задля підвищення рівня безпеки та дотримання сучасних норм, враховано входи до захисних споруд (укриттів), інтегрованих у нижній ярус бастіону. Благоустрій території передбачає мощення автентичною бруківкою та природним каменем, комплексне озеленення, встановлення вуличних меблів для відпочинку та експозиційних стендів під відкритим небом.[1], [6].

При розробці генплану особлива увага приділена вимогам інклюзивності. Проєкт виконаний з урахуванням безперешкодного доступу для всіх верств населення, що забезпечується наступними рішеннями:

- Встановлення **тактильної плитки** та направляючих елементів.
- Забезпечення зручного пересування до основних входів арт-галереї та корпусів без перепадів висот (пандуси з нормативним ухилом).
- Безпечність середовища через відсутність перешкод на основних транзитних шляхах.

Генеральний план поділяється на наступні функціональні зони:

1. **Культурно-експозиційна зона** – центральним елементом є відновлений бастіон св. Станіслава, призначений для дворівневої арт-галереї. Її розташування на перетині головних пішохідних осей

забезпечує максимальну доступність. До цієї зони також належать три корпуси-арсенали (архітектурні алюзії).

2. **Меморіально-рекреаційна зона** – призначена для вшанування історичної пам'яті та спокійного відпочинку:

- **Площа «Тринітарська»** – відкритий простір з пам'ятником Гетьману Петру Дорошенку, що слугує місцем проведення урочистих заходів та зборів.

- **«Тринітарський» парк** (в районі вул. Старозамкова) – озеленена територія, де розташовані пам'ятники Франсуа Корассіні та Карлу Бенуа. Парк включає місця для сидіння, пішохідні алеї та декоративне освітлення.

3. **Зона транспортно-пішохідної інфраструктури та обслуговування:**

Реконструкція вулиць (Галицька, Станіславська, Шпитальна, Старозамкова) з виділенням **велодоріжок**, що інтегровані у загальноміську мережу. Облаштування місць для тимчасового паркування автотранспорту персоналу та відвідувачів. Інтегровані входи до підземних приміщень подвійного призначення (укриттів) безпосередньо з вуличної мережі.

Благоустрій та озеленення:

Значна увага приділена відновленню ландшафтного каркаса. Озеленення відіграє роль візуального буфера між історичною зоною та сучасною забудовою, сприяє створенню комфортного мікроклімату та підкреслює контури колишніх фортечних валів. Використання мощення різної фактури дозволяє візуально «трасувати» втрачені елементи фортеці безпосередньо на поверхні землі, створюючи ефект «живої історії».[15]

РОЗДІЛ 3: ПРОЄКТНА ЧАСТИНА

3.1 Архітектурно-планувальні рішення

Архітектурно-планувальні рішення проєкту ревіталізації бастіону Святого Станіслава спрямовані на формування сучасного культурно-мистецького середовища шляхом поєднання принципів реставрації історичної фортифікаційної спадщини та сучасної функціональної адаптації простору. Основною метою проєкту є створення відкритого громадського комплексу, який поєднує експозиційні, культурні, рекреаційні та громадські функції із збереженням історичної ідентичності території. Архітектурно-планувальні рішення визначають організацію простору, розташування нових об'ємів, систему пішохідних зв'язків, функціональне зонування та інтеграцію історичних елементів бастіону у сучасне міське середовище.[1], [3]

Важливим аспектом проєкту є збереження історичного планувального каркасу бастіону та адаптація його до сучасного використання. Просторова композиція комплексу формується навколо відновленого бастіонного ядра, яке виступає головним композиційним елементом території та визначає структуру функціонального зонування. На території проєкту передбачено розміщення трьох корпусів «арсеналу», які виконують функцію закладів громадського харчування. Їх розташування підпорядковане історичній конфігурації укріплень і спрямоване на збереження візуального сприйняття бастіону як єдиного історичного комплексу.[12].

Функціональне зонування території передбачає поділ на кілька основних зон відповідно до їх призначення та взаємозв'язків. Основною є експозиційно-культурна зона, до складу якої входять виставкові зали, галерейні простори, приміщення для проведення мистецьких подій, лекцій та культурних заходів. Рекреаційна зона включає відкриті громадські простори, пішохідні алеї, оглядові майданчики та озеленені території для

відпочинку відвідувачів. Okремо передбачено інфраструктурну та обслуговуючу зону, яка

включає технічні приміщення, допоміжні функції, санітарні вузли, складські приміщення та паркувальні місця.[14]

Особлива увага приділяється організації пішохідних зв'язків між окремими частинами комплексу. Система пішохідних маршрутів формує безперервний просторовий зв'язок між історичними укріпленнями, виставковими корпусами та рекреаційними зонами. Планувальні рішення спрямовані на створення комфортного та безпечного середовища для всіх категорій користувачів, зокрема передбачено безбар'єрний доступ до основних функціональних зон, використання пандусів, тактильних елементів та зручних маршрутів пересування.[20]

Важливим елементом проєкту є благоустрій території, який включає озеленення, влаштування місць для сидіння та відпочинку, використання декоративного мощення та інтеграцію малих архітектурних форм у структуру громадського простору. Озеленення виконує не лише естетичну, але й екологічну функцію, сприяючи покращенню мікроклімату території та формуванню комфортного середовища для перебування відвідувачів.

При розробці архітектурно-планувальних рішень також враховано сучасні вимоги безпеки, зокрема організацію шляхів евакуації, доступ до укриття та забезпечення належного освітлення території. Таким чином, архітектурно-планувальні рішення проєкту спрямовані на гармонійне поєднання історичної спадщини та сучасної архітектури, створення культурного осередку та інтеграцію ревіталізованого бастіону у структуру сучасного міста.

3.2 Об'ємно-просторові рішення

Об'ємно-просторові рішення проєкту базуються на принципах збереження історичного характеру бастіону Святого Станіслава та його адаптації до сучасних культурно-громадських функцій. Формування нових

об'ємів здійснюється з урахуванням історичної фортифікаційної структури та рельєфу території. Основною концепцією є поєднання автентичних елементів

оборонної архітектури із сучасними архітектурними формами, що формує принцип «діалогу епох» та підкреслює контраст між історичною та новою забудовою.

Просторова композиція комплексу формується навколо центрального громадського простору, який об'єднує корпуси «арсеналу», відкриті експозиційні площі та рекреаційні території. Нові архітектурні об'єми мають лаконічну сучасну стилістику та вирішені у стриманій архітектурній мові, що дозволяє зберегти домінуючу роль історичних укріплень у загальній композиції. Для фасадних рішень передбачено використання скла, металу та натуральних матеріалів, які контрастують із історичною кам'яною структурою бастіону та водночас гармонійно інтегруються у середовище.[12]

Значна увага приділяється організації природного освітлення внутрішніх просторів. Використання великих площин скління забезпечує візуальний зв'язок між внутрішнім та зовнішнім простором, створює відкритість громадських функцій та покращує сприйняття історичного середовища. Виставкові зали та громадські простори запроектовані за

принципом відкритого планування, що дозволяє формувати гнучкі багатофункціональні простори для проведення виставок, лекцій, культурних подій та інших заходів.[13]

Важливим елементом об'ємно-просторової організації є використання відкритих громадських просторів та оглядових майданчиків, інтегрованих у структуру бастіону. Такі рішення сприяють активному використанню території, формуванню нових рекреаційних зон та

забезпечують взаємодію відвідувачів із історичним середовищем. Пішохідні маршрути організовані таким чином, щоб підкреслити історичний рельєф і забезпечити огляд основних композиційних елементів комплексу.[10]

При формуванні об'ємно-просторових рішень враховано принципи доступності та безпеки. Проєкт передбачає безбар'єрний доступ до основних громадських просторів, зручну систему вертикальних та горизонтальних комунікацій, а також організацію евакуаційних шляхів відповідно до сучасних нормативних вимог.[21]

Особливу роль у формуванні архітектурного образу комплексу відіграє озеленення території та інтеграція ландшафтних елементів у просторову структуру проєкту. Озеленені ділянки, відкриті площі та рекреаційні простори формують сприятливий мікроклімат, підсилюють естетичну виразність середовища та забезпечують комфортне перебування відвідувачів.

Загалом об'ємно-просторові рішення проєкту спрямовані на створення сучасного культурного комплексу, який поєднує функціональність, естетичну виразність та дбайливе ставлення до історичної спадщини. Реалізація цих рішень дозволяє інтегрувати бастион Святого Станіслава у сучасне міське середовище та сформувати новий громадський і культурний центр міста.[22]

3.3 Функціональне зонування

Функціональне зонування території проєкту регенерації бастиону Святого Станіслава розроблено з урахуванням сучасних вимог до організації культурно-громадських просторів та принципів адаптації історичної

фортифікаційної спадщини до нових функцій. Основною метою зонування є забезпечення ефективного взаємозв'язку між експозиційними, рекреаційними, громадськими та технічними зонами із збереженням

історичної структури об'єкта та формуванням комфортного середовища для відвідувачів. Функціональна організація території спрямована на створення відкритого культурного комплексу, здатного забезпечити проведення виставкової, освітньої, мистецької та громадської діяльності.[23]

Основною функціональною частиною комплексу є експозиційно-культурна зона, яка формує центральне ядро проекту. До її складу входять виставкові галереї, експозиційні приміщення, зали для проведення мистецьких подій, лекцій, презентацій та тимчасових виставок. Основні виставкові простори розташовані у корпусах «арсеналу», які інтегровані у структуру бастіону з урахуванням історичного планування території. Простори організовані за принципом відкритого планування, що забезпечує можливість гнучкої трансформації приміщень відповідно до різних форматів експозицій та культурних заходів. Значна увага приділяється організації природного освітлення, візуальним зв'язкам між внутрішнім та зовнішнім простором, а також створенню комфортного середовища для відвідувачів.[17]

Важливим елементом функціонального зонування є громадсько-рекреаційна зона, яка включає відкриті площі, пішохідні маршрути, оглядові майданчики та озеленені простори для відпочинку. Ця зона виконує роль громадського простору, призначеного для проведення культурних заходів просто неба, тимчасових інсталяцій, фестивалів та неформальної комунікації відвідувачів. Пішохідні алеї організовані таким чином, щоб забезпечити безперервний рух територією комплексу та підкреслити історичний рельєф бастіону. Озеленення території формує сприятливий мікроклімат, знижує рівень шуму та підсилює естетичне сприйняття історичного середовища.

Окремо передбачено освітньо-комунікаційну зону, до складу якої входять лекційні простори, зони для проведення майстер-класів, творчих зустрічей та освітніх програм. Функціонування цієї зони спрямоване на

активізацію культурного життя та залучення різних категорій користувачів до мистецької діяльності. Гнучкість планувальних рішень дозволяє використовувати приміщення як для освітніх заходів, так і для проведення конференцій, дискусій чи тимчасових культурних подій.

Інфраструктурна та обслуговуюча зона включає технічні приміщення, складські кімнати, санітарно-гігієнічні вузли, допоміжні простори для персоналу та інженерні приміщення. Її розташування організоване таким чином, щоб забезпечити ефективне функціонування комплексу без порушення основних пішохідних маршрутів та громадських просторів. Для забезпечення потреб відвідувачів також передбачено зону харчування, яка може функціонувати у форматі кафе або відкритого громадського простору з літньою терасою.

Важливим елементом проекту є транспортна зона, що включає підземне та наземне паркування, зони короткочасної зупинки транспорту та під'їзди для обслуговування комплексу. Організація транспортної інфраструктури здійснена з урахуванням мінімального втручання у історичне середовище та пріоритету пішохідного руху. Значна увага приділяється створенню безпечних і безбар'єрних маршрутів пересування територією для всіх категорій користувачів.

У межах проекту також передбачено укриття та систему безпечної евакуації відповідно до сучасних вимог безпеки. Укриття інтегроване у структуру комплексу та має доступ як із внутрішніх приміщень, так і з території громадського простору. Приміщення укриття обладнані необхідними інженерними системами, вентиляцією та аварійним освітленням.

3.4 Благоустрій

Благоустрій території проекту ревіталізації бастиону Святого Станіслава розроблено з урахуванням принципів формування комфортного, функціонального та естетично виразного громадського простору. Основною метою благоустрою є інтеграція історичної фортифікаційної спадщини у

сучасне міське середовище та створення умов для активного культурного і громадського використання території.[18]

Важливу роль у формуванні просторової композиції відіграє система озеленення, яка включає паркові ділянки, декоративні насадження, газони та озеленені пішохідні маршрути. Озеленення виконує не лише декоративну функцію, але й сприяє покращенню мікроклімату, зниженню рівня шуму та формуванню комфортного середовища для перебування відвідувачів. Розміщення зелених насаджень здійснюється з урахуванням історичного рельєфу території та композиційних осей бастіону.

На території комплексу передбачено створення відкритих громадських просторів для відпочинку та проведення культурних заходів. Влаштовано місця для сидіння, оглядові майданчики, відкриті площі та пішохідні алеї, які забезпечують комфортне пересування територією та створюють умови для неформальної комунікації відвідувачів. Для посилення пішохідних зон використовується бруківка та матеріали, стилістично узгоджені з історичним характером об'єкта.

Особлива увага приділяється організації безбар'єрного середовища. Проектом передбачено пандуси, тактильні елементи, достатню ширину

пішохідних проходів та безпечні маршрути пересування для маломобільних груп населення. Освітлення території організовано таким чином, щоб забезпечити безпечне використання простору у вечірній та нічний час, а також підкреслити архітектурну виразність бастіонних укріплень.

У межах благоустрою також передбачено інтеграцію сучасної інженерної інфраструктури, включаючи системи водовідведення, електропостачання та зовнішнього освітлення, які організовані з урахуванням мінімального впливу на історичне середовище. Загалом благоустрій території спрямований на формування гармонійного поєднання

архітектури, ландшафту та історичної спадщини, створюючи сучасний культурно-громадський простір у структурі міста.

РОЗДІЛ 4. ОХОРОНА ПРАЦІ ТА ЦИВІЛЬНИЙ ЗАХИСТ

4.1. Вимоги охорони праці та техніки безпеки

Пріоритетом у функціонуванні культурно-комерційного комплексу на базі бастіону св. Станіслава є створення умов, що відповідають стандартам охорони праці та технічної безпеки. Враховуючи специфіку об'єкта як місця масового скупчення людей (відвідувачів арт-галереї, працівників комерційних приміщень та туристів), вимоги до рівня безпеки є максимально високими.

Особливий акцент робиться на запобіганні нещасним випадкам та забезпеченні можливості швидкої евакуації з підземних та наземних рівнів бастіону. Система заходів передбачає формування безпечного середовища в усіх приміщеннях комплексу та на прилеглий території площі й парку.[25]

Згідно із нормами та специфікою об'єкта, реалізовані наступні заходи:

1. Пожежна безпека.

Впровадження автоматичних систем пожежної сигналізації та пожежогасіння, спеціально адаптованих для музейних та галерейних просторів (газове або тонкорозпилене гасіння для збереження творів мистецтва). Та розробка планів евакуації для дворівневої арт-галереї та корпусів арсеналу.

2. Безпека руху та транспортної інфраструктури.

Чітке розділення пішохідних потоків на площі «Тринітарська» та транспортних потоків по вул. Галицькій та Старозамковій.

Організація безпечного велоруху: облаштування відокремлених велодоріжок з відповідною розміткою та знаками, що мінімізує ризик колізій між велосипедистами та пішоходами.[7; 9] Забезпечення

нормативного освітлення паркової зони та вулиць у темний час доби для безпеки відвідувачів.

3. Електробезпека. Безпечна експлуатація виставкового освітлення та мультимедійного обладнання галереї. Захист електромереж комерційних приміщень від перевантажень та облаштування заземлення металевих конструкцій (елементів скління та каркасів арсеналів).[13]

4. Доступність та інклюзивність. Створення безбар'єрного середовища: встановлення ліфтів для доступу на другий поверх галереї, облаштування пандусів з нормативним ухилом, використання тактильної плитки на пішохідних переходах вул. Галицька.[8; 11; 21]

5. Санітарно-гігієнічні стандарти. Забезпечення примусової вентиляції у внутрішніх приміщеннях бастіону для підтримки мікроклімату, необхідного для зберігання експонатів та комфорту людей. Регулярна дезінфекція та прибирання громадських санвузлів та комерційних зон.

Особливості охорони праці в зонах масового скупчення людей (Арт-галерея, площа, парк): наявність достатньої кількості евакуаційних виходів безпосередньо з тіла бастіону на відкритий простір площі. Надійне закріплення експозиційних стендів та стаціонарних елементів інтер'єру. Встановлення захисних огорожень на експлуатованих терасах бастіону (якщо такі передбачені проєктом).

4.2. Цивільний захист

При проєктуванні ревіталізації бастіону св. Станіслава критично важливо передбачити наявність захисних споруд цивільного захисту для безпеки персоналу та відвідувачів арт-центру у разі надзвичайних ситуацій.

Заходи цивільного захисту в проєкті:

1. Використання споруд подвійного призначення: враховуючи конструктивні особливості бастіону (товсті цегляні стіни, заглибленість у рельєф), нижній поверх арт-галереї або підвальні приміщення арсеналів проєктуються як споруди подвійного призначення, що можуть виконувати функції найпростішого укриття.[11; 26]

2. Відповідність нормам: захисні простори відповідають вимогам ДБН В.2.2-5:2023, забезпечені автономним освітленням, запасом води, вентиляцією та двома роззосередженими виходами.

3. Евакуація з відкритих просторів: Генеральний план передбачає чіткі шляхи евакуації з площі «Тринітарська» до найближчих сховищ. Шляхи евакуації мають достатню ширину, вільні від малих архітектурних форм та обладнані аварійним освітленням.

4. Інформаційне забезпечення: встановлення систем оповіщення (гучномовців) на території парку та всередині галереї, а також розміщення покажчиків напрямку руху до укриттів.

5. Доступність: входи до укриттів у структурі бастіону мають бути постійно вільними від торговельного обладнання чи сторонніх предметів. Передбачено безперешкодний доступ до захисних споруд для маломобільних груп населення за допомогою ліфтів, що працюють у режимі надзвичайної ситуації, або пандусів.[8; 21; 26]

4.3 Протипожежні вимоги

Недотримання протипожежних вимог у громадських та культурних спорудах може призвести до значних матеріальних збитків, руйнування історичних елементів об'єкта, а також створити загрозу життю та здоров'ю відвідувачів і персоналу. Особливо важливим питанням пожежної безпеки є для об'єктів ревіталізації історичної архітектури, оскільки поєднання

автентичних конструкцій із сучасними функціями потребує комплексного підходу до організації систем протипожежного захисту. У зв'язку з цим при проєктуванні культурно-мистецького комплексу на території бастіону Святого Станіслава враховано сучасні нормативні вимоги щодо забезпечення пожежної безпеки громадських будівель та історичних споруд.

Важливим аспектом є забезпечення нормативних протипожежних відстаней між новими об'ємами та існуючими історичними елементами комплексу. Такі відстані забезпечують запобігання поширенню вогню між окремими спорудами у випадку виникнення пожежі. Просторова організація території також передбачає можливість безперешкодного доступу пожежно-рятувальної техніки до основних будівель і відкритих громадських

просторів.[7; 27] Ширина проїздів та пішохідних зон відповідає чинним нормативним вимогам та забезпечує можливість оперативного реагування у надзвичайних ситуаціях.

Будівельні конструкції нових корпусів передбачають використання матеріалів із необхідним ступенем вогнестійкості, що забезпечує безпечну евакуацію людей та мінімізує ризик поширення пожежі. При цьому особлива увага приділяється збереженню історичних конструкцій бастіону та їх захисту від можливого впливу високих температур і задимлення.[15; 27] Для внутрішніх просторів комплексу передбачено використання сучасних протипожежних систем, включаючи автоматичну пожежну сигналізацію, системи оповіщення та аварійне освітлення.[27]

У проєкті враховано організацію достатньої кількості евакуаційних виходів і маршрутів евакуації відповідно до функціонального призначення приміщень. Шляхи евакуації мають необхідну ширину, не зашарашуються сторонніми предметами та забезпечують швидке й безпечне переміщення людей до виходів із комплексу. Для громадських просторів із масовим перебуванням людей, зокрема виставкових залів та зон проведення

культурних заходів, передбачено окремі рішення щодо організації евакуації та систем протипожежного захисту.[6; 27]

Особливістю проєкту є поєднання відкритих громадських просторів із закритими виставковими приміщеннями, що потребує індивідуального підходу до забезпечення пожежної безпеки для кожної функціональної зони.[24] У межах комплексу передбачено інтеграцію сучасних інженерних систем пожежогасіння, вентиляції та димовидалення, які дозволяють мінімізувати наслідки можливих надзвичайних ситуацій та забезпечити належний рівень безпеки відвідувачів. [27]

Таким чином, комплекс протипожежних заходів спрямований на забезпечення безпечного функціонування культурно-мистецького комплексу, захист історичної архітектурної спадщини та створення комфортного громадського середовища відповідно до сучасних нормативних вимог.

4.4 Інклюзивність. Безбар'єрне середовище

Формування безбар'єрного та інклюзивного середовища є важливим складником проєктування сучасних громадських просторів. При розробці проєкту ревіталізації бастіону Святого Станіслава враховано необхідність забезпечення рівного доступу до всіх функціональних зон комплексу для різних категорій користувачів, зокрема осіб з інвалідністю та маломобільних груп населення. Основною метою створення інклюзивного середовища є забезпечення комфортного, безпечного та зручного користування простором незалежно від фізичних можливостей людини.

Вхідні групи культурно-мистецького комплексу обладнані безбар'єрними входами та пандусами з нормативним ухилом, що забезпечує можливість безперешкодного доступу для осіб, які пересуваються на кріслах колісних. Передбачено використання дверних прорізів достатньої ширини, мінімізацію перепадів висот та організацію зручних маршрутів пересування між окремими функціональними зонами комплексу.

Внутрішній простір будівель запроектовано з урахуванням потреб маломобільних груп населення. Коридори, проходи та громадські простори мають достатню ширину для вільного пересування, а вертикальні комунікації забезпечуються за допомогою ліфтів та пандусів. Санітарно-гігієнічні приміщення адаптовані відповідно до вимог інклюзивності та обладнані поручнями, достатнім простором для маневрування та спеціалізованим обладнанням.[8]

Особлива увага приділяється навігації та орієнтації у просторі. Проектом передбачено використання тактильних елементів, контрастного маркування та інформаційних покажчиків, що полегшують орієнтацію для людей із порушеннями зору. Пішохідні маршрути на території комплексу оснащені тактильною плиткою, а основні громадські зони мають достатній рівень освітлення та візуальної доступності.

Важливим елементом безбар'єрного середовища є благоустрій території. Пішохідні доріжки запроектовані з рівним покриттям та

мінімальними перепадами висот. Передбачено зручні місця для відпочинку, озеленені ділянки та доступні громадські простори для проведення культурних заходів. Також враховано необхідність облаштування спеціальних паркувальних місць для осіб з інвалідністю поблизу основних входів до комплексу.

У проекті також передбачено створення комфортного середовища для психологічного та соціального сприйняття простору. Відкритість громадських зон, логічна організація маршрутів та доступність культурних функцій сприяють формуванню інклюзивного громадського середовища, у якому кожен користувач має рівні можливості для участі у культурному та громадському житті.

Таким чином, впровадження принципів інклюзивності та безбар'єрності у проекті ревіталізації бастіону Святого Станіслава сприяє формуванню сучасного доступного культурного простору, що відповідає

актуальним архітектурним і соціальним вимогам та забезпечує комфортне середовище для всіх категорій відвідувачів.

ВИСНОВКИ

У результаті виконання кваліфікаційної роботи було розроблено архітектурне рішення ревіталізації бастіону Святого Станіслава із формуванням сучасного культурно-мистецького комплексу, основною функцією якого є створення арт-галереї та громадського простору на території історичного фортифікаційного об'єкта. Актуальність теми обумовлена необхідністю збереження та адаптації історичної оборонної спадщини до сучасних потреб міського середовища, а також потребою формування нових культурних осередків, здатних активізувати громадське життя та сприяти розвитку культурної інфраструктури міста.

Особливого значення проєкт набуває у контексті сучасних підходів до ревіталізації історичних територій, де пріоритетом є не лише фізичне збереження пам'яток архітектури, але й їх функціональна інтеграція у сучасне міське середовище. Проєкт базується на принципах поєднання реставрації та модернізації, що дозволяє зберегти історичну ідентичність бастіону та водночас адаптувати його до нових культурно-громадських функцій. У роботі враховано міжнародний досвід реконструкції та ревіталізації фортифікаційних споруд, зокрема приклади адаптації бастіонів і фортів під музейні, культурні та громадські простори.

У процесі роботи було проведено аналіз історичного розвитку бастіону Святого Станіслава, його містобудівного значення та сучасного стану території. Також здійснено дослідження аналогічних об'єктів в Україні та за кордоном, що дозволило визначити основні принципи формування архітектурної концепції проєкту. Встановлено, що для об'єктів історичної фортифікаційної спадщини найбільш доцільним є використання адаптивного підходу, який передбачає збереження автентичної просторової структури із впровадженням нових функціональних елементів.

На основі проведеного аналізу сформовано архітектурну концепцію культурно-мистецького комплексу, яка базується на принципах відкритості, функціональної гнучкості та інтеграції історичного середовища у сучасний міський простір. Основу композиції формує ревіталізований бастион, навколо якого організовано систему громадських просторів та три корпуси «арсеналу», призначені для виставкових, освітніх та культурних функцій. Архітектурне рішення спрямоване на збереження історичного характеру території та підкреслення автентичної фортифікаційної структури.

Функціонально-планувальні рішення проекту сформовані з урахуванням принципів раціонального зонування та багатофункціональності. Територія комплексу поділяється на експозиційно-культурну, рекреаційну, громадську, інфраструктурну та технічну зони. До складу комплексу входять виставкові галереї, лекційні простори, зони для проведення мистецьких подій, громадські площі, відкриті рекреаційні території та допоміжні приміщення. Просторова організація забезпечує чітку систему пішохідних зв'язків та комфортне функціонування комплексу.

Об'ємно-просторові рішення базуються на принципі «діалогу епох», який передбачає поєднання історичної фортифікаційної архітектури із сучасними архітектурними формами. Нові об'єми виконані у стриманій сучасній стилістиці з використанням скла, металу та натуральних матеріалів, що дозволяє створити контраст із масивною історичною структурою бастиону та водночас забезпечити гармонійне поєднання старого і нового. Використання великих площин скління сприяє організації природного освітлення та створює візуальний зв'язок між внутрішнім і зовнішнім простором.

Благоустрій території вирішено з урахуванням принципів функціональності, доступності та збереження історичного ландшафту. Проектом передбачено організацію відкритих громадських просторів, пішохідних маршрутів, озеленення, місць для сидіння та оглядових майданчиків. Озеленення виконує не лише естетичну, але й екологічну

функцію, формуючи комфортний мікроклімат та сприяючи інтеграції комплексу у міське середовище. Особлива увага приділена створенню безбар'єрного середовища та забезпеченню доступності для маломобільних груп населення.

Інженерно-технічні рішення проєкту включають сучасні системи освітлення, вентиляції, водовідведення та інженерної інфраструктури, інтегровані у структуру комплексу з мінімальним впливом на історичне середовище. У проєкті також враховано сучасні вимоги безпеки, організацію евакуаційних шляхів та інтеграцію укриття у структуру об'єкта.

Таким чином, розроблений проєкт ревіталізації бастіону Святого Станіслава є комплексним архітектурним рішенням, яке поєднує принципи реставрації історичної спадщини, сучасної функціональної адаптації та формування нового громадського простору. Реалізація проєкту сприятиме збереженню історико-культурної цінності об'єкта, активізації культурного життя міста та інтеграції ревіталізованої території у сучасну міську структуру. Проєкт має практичну цінність та може бути використаний як приклад сучасного підходу до ревіталізації історичних фортифікаційних комплексів в Україні.

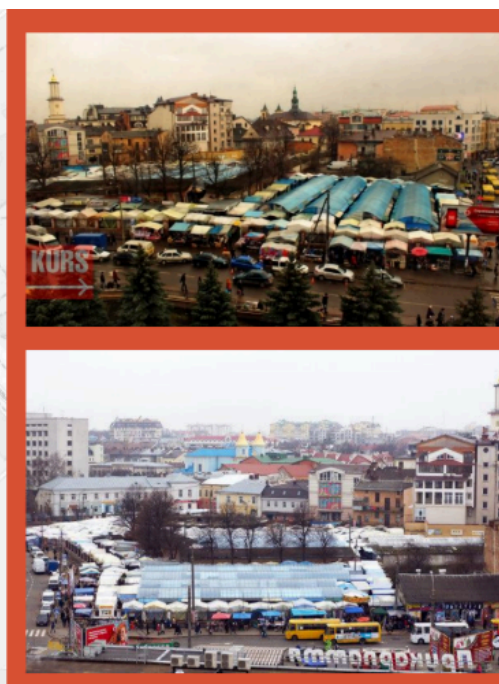
СПИСОК ВИКОРИСТАНОЇ ЛІТЕРАТУРИ

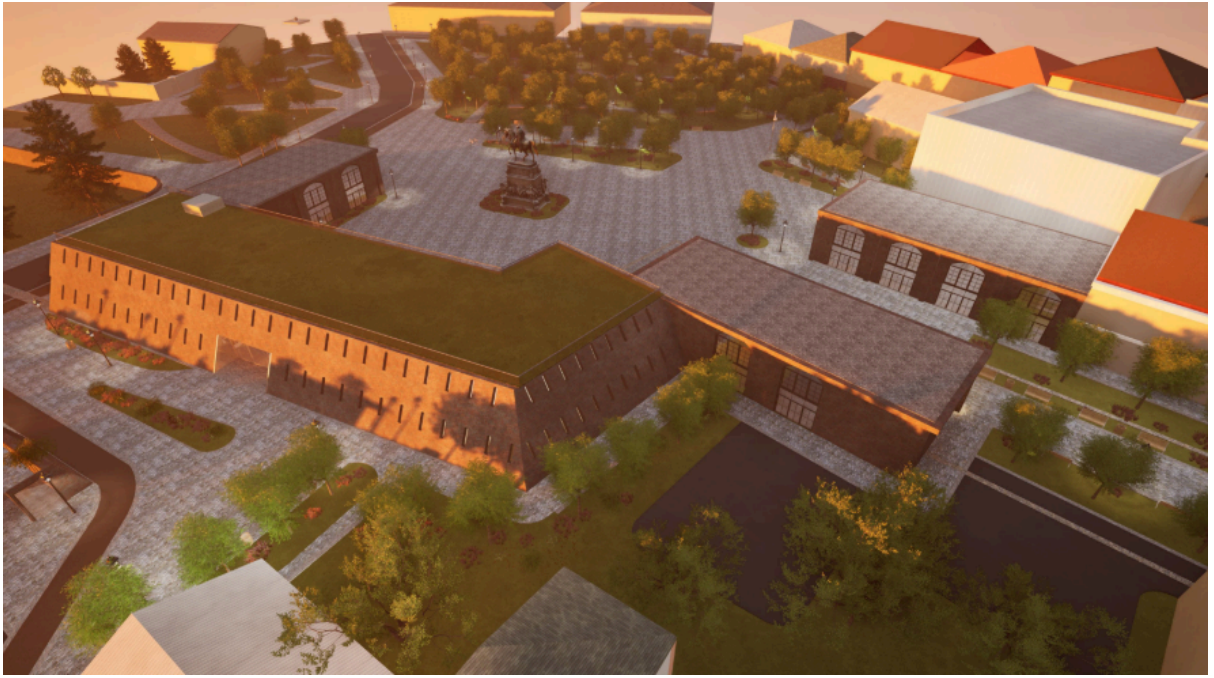
1. Головатий М. Станіславівська фортеця // Карпати. 2005. № 3.
2. Грабовецький В. Історія Івано-Франківська. Івано-Франківськ, 1999. 303 с.
3. Jokilehto J. A History of Architectural Conservation. Oxford : Butterworth-Heinemann, 1999. 354 p.
4. Opriş M., Botescu M. Arhitectura istorică din Timișoara. Timișoara : Tempus, 2014. 312 p.
5. Громадські будинки та споруди. Основні положення. ДБН В.2.2-9:2018. Київ : Мінрегіон України, 2018. URL: <https://e-construction.gov.ua/>
6. Планування та забудова територій. ДБН Б.2.2-12:2019 Київ : Мінрегіон України, 2019. URL: <https://e-construction.gov.ua/>
7. Інклюзивність будівель і споруд. ДБН В.2.2-40:2018. [Чинний від 2019-01-01]. Київ : Мінрегіон України, 2018. URL: <https://e-construction.gov.ua/>
8. Вулиці та дороги населених пунктів. ДБН В.2.3-5:2018. [Чинний від 2018-09-01]. Київ : Мінрегіон України, 2018. URL: <https://e-construction.gov.ua/>
9. Благоустрій територій населених пунктів. [Чинний від 28.10.2011, з урахуванням змін від 01.09.2022]. Планування та забудова міст, селищ і функціональних територій. Благоустрій територій. ДБН Б.2.2-5:2011. Київ : Мінрегіон України, 2011. URL: <https://e-construction.gov.ua/>
10. Іваночко У. М. Принципи формування інклюзивного середовища у громадських будівлях // Архітектурний вісник КНУБА. 2022. № 20. С. 102–110. URL: <http://av.knuba.edu.ua/article/view/262145>

11. Нойферт Е. Будівельне проєктування / пер. з нім. Київ : Фенікс, 2017. 619 с.
12. Панченко Т. Ф. Ландшафтна архітектура. Київ : Либідь, 2001. 144 с.
13. Feilden B. Conservation of Historic Buildings. London : Routledge, 2003. 384р.
14. Plevoets B., Van Cleempoel K. Adaptive Reuse of the Built Heritage. London: Routledge, 2019. 216 p.
15. Brooker G., Stone S. Re-Readings: Interior Architecture and Adaptive Reuse. London : RIBA Publishing, 2004. 144 p.
16. Бевз М. В. Методологічні основи ревалоризації архітектурно-містобудівної спадщини історичних міст. Львів : Видавництво Львівської політехніки, 2003. 412 с.
17. Пламеницька О. А. Castrum Camenecensis. Фортеця Кам'янець. Кам'янець-Подільський : ФОП Сисин О. В., 2012. 672 с.
18. Тимофієнко В. І. Історія архітектури України. Київ : Техніка, 2003. 472 с.
19. Крижановська Н. Я. Основи ландшафтного дизайну. Київ : Ліра-К, 2009. 218 с.
20. Вечерський В. В. Спадщина містобудування України: теорія і практика історико-містобудівних досліджень населених місць. Київ : НДІТІАМ, 2003. 560 с.
21. Lynch K. Good City Form. Cambridge : MIT Press, 1984. 524 p.
22. Ashworth G. Conservation and Planning. London : Routledge, 1991. 216 p.
23. Venice Charter for the Conservation and Restoration of Monuments and Sites, 1964. URL: https://www.icomos.org/charters/venice_e.pdf
24. Appleton J. The Experience of Landscape. London : Wiley, 1996. 294 p.

25. Cullen G. The Concise Townscape. London : Routledge, 1961. 200 p.

ДОДАТКИ





ПЛАГІАТ



Метадані

ДОКУМЕНТ

Заголовок

Бакалаврська робота

Автор

Клирик М.А.

Науковий керівник / Експерт

ІД документу

334175583

ОРГАНІЗАЦІЯ

Назва організації

King Danylo University

підрозділ

King Danylo University

ЗВІТ

Дата звіту

6/4/2026

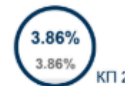
Дата редагування

Обсяг знайдених подібностей

Коефіцієнт подібності визначає, який відсоток тексту по відношенню до загального обсягу тексту було знайдено в різних джерелах. Зверніть увагу, що високі значення коефіцієнта не автоматично означають плагіат. Звіт має аналізувати компетентна / уповноважена особа.



25
Довжина фрази для коефіцієнта подібності 2



6325
Кількість слів

53507
Кількість символів