

**ЗАКЛАД ВИЩОЇ ОСВІТИ «УНІВЕРСИТЕТ КОРОЛЯ ДАНИЛА»**

**Факультет суспільних і прикладних наук**

**Кафедра архітектури та будівництва**

на правах рукопису

**Кодре Деммі Ана**

УДК 725.1

**КОНЦЕПТУАЛЬНИЙ ПРОЄКТ КУЛЬТУРНО-ГАСТРОНОМІЧНОГО  
ХАБУ**

Спеціальність 191 – «Архітектура та містобудування»

Кваліфікаційна робота на здобуття освітнього ступеня бакалавр

Науковий керівник:

доктор філософії, доцент кафедри архітектури та будівництва

**Жирак Руслан Михайлович**

**Івано-Франківськ – 2026**

## АНОТАЦІЯ

Метою дослідження бакалаврської роботи є розроблення концептуального архітектурного проекту культурно-гастрономічного хабу, який через синтез архітектурних рішень та різнопланових функцій забезпечить комфортне середовище для самореалізації, відпочинку та популяризації української культури.

В першому розділі розглянуто соціально-економічні та культурні передумови розвитку культурно-гастрономічних хабів. Формування культурно-гастрономічних хабів у сучасному світі є закономірним результатом складних соціально-економічних, культурних та урбаністичних трансформацій, що визначають розвиток громадських просторів у XXI столітті.

В другому розділі розглянуто розташування ділянки у структурі населеного пункту (Голосіївського району м. Києва). Ділянка проектування розташована у південній частині Київ, у межах Голосіївський район, на перетині вулиці Академіка Заболотного та Столичного шосе.

Третій розділ представляє концепцію проєктованого культурно-гастрономічного хабу базується на ідеї створення сучасного багатофункціонального громадського простору, орієнтованого на популяризацію української культури, гастрономії, мистецтва та соціальної взаємодії. Основною метою проєкту є формування нового культурного осередку загальноміського значення, який об'єднуватиме освітню, гастрономічну, комерційну, рекреаційну та культурну функції в межах єдиного архітектурного комплексу.

В четвертому розділі розглянуто нормативні вимоги охорони праці в архітектурному проєктуванні. Під час проєктування культурно-гастрономічного хабу особлива увага приділялась забезпеченню вимог охорони праці, безпеки життєдіяльності, інклюзивності та створенню комфортного середовища для всіх категорій користувачів. Архітектурно-планувальні рішення приймались відповідно до чинних державних будівельних норм України, санітарно-гігієнічних вимог, норм пожежної безпеки та вимог щодо організації безпечної експлуатації громадських будівель.

КЛЮЧОВІ СЛОВА: КУЛЬТУРНО-ГАСТРОНОМІЧНИЙ ХАБ, СОЦІАЛЬНО-ЕКОНОМІЧНІ ТА КУЛЬТУРНІ ПЕРЕДУМОВИ РОЗВИТКУ КУЛЬТУРНО-ГАСТРОНОМІЧНИХ ХАБІВ, НОРМАТИВНІ ВИМОГИ ОХОРОНИ ПРАЦІ.

## ЗМІСТ

### ВСТУП

.....7

### **РОЗДІЛ 1. ТЕОРЕТИЧНІ ТА НОРМАТИВНІ ПЕРЕДУМОВИ ФОРМУВАННЯ КУЛЬТУРНО-ГАСТРОНОМІЧНИХ ХАБІВ**

1.1. Соціально-економічні та культурні передумови розвитку  
культурно-гастрономічних хабів

.....11

1.2. Типологічні особливості культурно-гастрономічних хабів та їх місце  
в структурі сучасного громадського середовища

.....13

1.3. Нормативно-правові передумови та проблеми впровадження  
культурно-гастрономічних хабів в Україні

.....17

1.4. Аналіз міжнародного досвіду формування  
культурно-гастрономічних хабів

.....19

1.5. Аналіз українського досвіду створення гастрономічно-культурних  
просторів

.....26

### **РОЗДІЛ 2. АНАЛІЗ ТЕРИТОРІЇ ПРОЄКТУВАННЯ ТА ВИЯВЛЕННЯ ПРОЄКТНИХ ПЕРЕДУМОВ**

2.1. Розташування ділянки у структурі населеного пункту  
(Голосіївського району м. Києва.)

.....28

2.2. Природно-ландшафтні умови  
території.....30

2.3. Функціонально-планувальна характеристика  
території.....31

2.4. Виявлення обмежень та потенціалу території.....	33
--	----

### **РОЗДІЛ 3. АРХІТЕКТУРНО-ПЛАНУВАЛЬНІ ТА КОНСТРУКТИВНІ РІШЕННЯ**

3.1. Концепція та об'ємно-просторове рішення проєкту.....	35
---	----

3.2. Генеральний план та функціонально-планувальна структура комплексу	
--	--

.....  
37

3.3. Планувальна організація будівель культурно-гастрономічного хабу....	41
--	----

3.5. Конструктивні рішення	
.....	53

### **РОЗДІЛ 4. ОХОРОНА ПРАЦІ ТА БЕЗПЕКА ЖИТТЄДІЯЛЬНОСТІ**

4.1. Нормативні вимоги охорони праці в архітектурному проєктуванні....	55
--	----

4.2. Протипожежні вимоги та заходи безпеки	
.....	57

4.3. Екологічна безпека та забезпечення комфортного середовища.....	57
---	----

### **ВИСНОВКИ**

.....  
61

### **СПИСОК ВИКОРИСТАНИХ ДЖЕРЕЛ**

.....  
63

## ВСТУП

**Актуальність теми.** У сучасних архітектурно-містобудівних умовах спостерігається глобальна тенденція до гуманізації міського середовища та створення багатофункціональних центрів, що здатні адаптуватися до мінливих потреб суспільства. Швидка урбанізація, трансформація стилю життя мешканців мегаполісів та активний розвиток креативних індустрій формують попит на якісно нові громадські простори. Традиційні заклади культури, освіти та громадського харчування, що існують як відокремлені одиниці, поступово втрачають свою ефективність, оскільки сучасний користувач прагне отримати комплексний спектр послуг в одній локації.

Особливо актуальним для Києва є створення **культурно-гастрономічного хабу** — інтегрованого архітектурного комплексу, де гастрономія розглядається не лише як сфера обслуговування, а як важливий елемент нематеріальної культурної спадщини. Поєднання функцій споживання, навчання, творчості та бізнесу дозволяє створити унікальну екосистему, яка стимулює розвиток локального туризму, підтримує національні бренди (зокрема виробників автентичного одягу та майстрів народних промислів) і формує нові соціальні зв'язки.

**Об'єкт проєктування** представлений як композиційна група з трьох будівель, що формують цілісний архітектурний ансамбль. Такий підхід дозволяє чітко розмежувати функціональні потоки (тихі зони бібліотеки, активні зони ресторанів та ділові зони офісів), зберігаючи при цьому візуальну та логічну єдність комплексу. Важливою складовою інженерно-транспортного рішення є організація двох наземних стоянок для відвідувачів та підземного паркінгу, що дозволяє вивільнити наземну територію для пішохідних рекреаційних зон та благоустрою.

**Проектна концепція хабу** включає розгалужену систему **функціональних блоків:**

- **Гастрономічний блок:** представлений рестораном високої кухні та кафе. Особливе місце займає відкрита кухня для майстер-класів (show-kitchen), що виконує освітньо-демонстраційну функцію, перетворюючи процес приготування страв на інтерактивне шоу.

- **Культурно-мистецький блок:** включає виставкову галерею для експозицій сучасного мистецтва та медіатеку (бібліотеку), що функціонує як коворкінг та інтелектуальний простір.

- **Комерційно-діловий блок:** приміщення для оренди під офіси креативних агенцій, а також торговельні площі, спеціалізовані на продажу традиційних вишиванок, дизайнерських виробів та локальних делікатесів.

- **Подієва зона:** універсальні конференц-зали для ділових заходів, стаціонарна сцена для музичних виступів та ярусні ступінчасті сидіння (**Tiered Seating**). Останні спроектовані як елемент ландшафтної архітектури або амфітеатру, що дозволяє трансформувати простір під лекторії на відкритому повітрі, кінопокази або місця для відпочинку.

Актуальність проєкту підсилюється стратегічним вибором ділянки в Голосіївському районі м. Києва (перетин вул. Академіка Заболотного та Столичного шосе). Ця локація є потужним транспортно-комунікаційним вузлом, де створення такого об'єкта стане важливим кроком до децентралізації культурного життя столиці та формування нового «пункту притягання» (point of interest) на в'їзді в місто.

**Метою кваліфікаційної роботи** є розроблення концептуального архітектурного проєкту культурно-гастрономічного хабу, який через синтез архітектурних рішень та різнопланових функцій забезпечить комфортне середовище для самореалізації, відпочинку та популяризації української культури.

**Для досягнення поставленої мети вирішуються такі завдання:**

1. Дослідити світовий та вітчизняний досвід проєктування мультифункціональних хабів.

2. Визначити оптимальний склад функцій та провести зонування території з урахуванням трьох окремих об'ємів будівель.

3. Опрацювати архітектурно-планувальну структуру з урахуванням потреб інклюзивності та безбар'єрності.

4. Проєктування підземного паркінгу як засобу оптимізації використання міської території.

5. Розробити концепцію благоустрою з акцентом на ступенясті зони відпочинку та відкриті громадські простори.

6. Обґрунтувати вибір конструктивних систем та матеріалів для забезпечення естетичної виразності та енергоефективності комплексу.

**Об'єкт дослідження:** архітектурно-планувальна організація сучасних багатофункціональних громадських будівель та комплексів.

**Предмет дослідження:** методи формування архітектурного середовища культурно-гастрономічного хабу в контексті забудови Голосіївського району м. Києва.

### **Додаткове уточнення щодо використання технологій штучного інтелекту**

Під час виконання кваліфікаційної роботи використовувався сервіс **ChatGPT (OpenAI)** як допоміжний інструмент для пошуку та систематизації інформації, аналізу архітектурних аналогів, формування структури пояснювальної записки, підготовки окремих текстових формулювань, добору нормативних документів і джерел літератури. Отримані за допомогою штучного інтелекту матеріали були перевірені, проаналізовані та відредаговані автором роботи відповідно до теми дослідження, вимог академічної доброчесності та поставлених проєктних завдань.

## **РОЗДІЛ 1. ТЕОРЕТИЧНІ ТА НОРМАТИВНІ ПЕРЕДУМОВИ ФОРМУВАННЯ КУЛЬТУРНО-ГАСТРОНОМІЧНИХ ХАБІВ**

### **1.1. Соціально-економічні та культурні передумови розвитку культурно-гастрономічних хабів**

Формування культурно-гастрономічних хабів у сучасному світі є закономірним результатом складних соціально-економічних, культурних та урбаністичних трансформацій, що визначають розвиток громадських просторів у XXI столітті. У сучасних умовах гастрономія перестала виконувати виключно функцію забезпечення базових потреб людини та перетворилася на важливий інструмент формування культурної ідентичності, розвитку туристичної привабливості територій, міжкультурної комунікації та соціальної взаємодії. Сьогодні заклади гастрономічного спрямування дедалі частіше розглядаються як багатофункціональні громадські осередки, у яких поєднуються культурна, освітня, рекреаційна та економічна діяльність.

Однією з основних передумов виникнення культурно-гастрономічних хабів є активний процес урбанізації, що супроводжується зміною способу життя населення, характеру дозвілля та моделей соціальної взаємодії. У великих містах формується запит на простори нового типу, які здатні забезпечувати не лише якісні послуги харчування, а й різноманітні сценарії проведення часу. Зростання мобільності населення, популяризація гнучких форматів праці, поширення віддаленої зайнятості та активний розвиток креативних індустрій сприяють збільшенню попиту на відкриті багатофункціональні середовища, що можуть адаптуватися до різних потреб користувачів.

У цьому контексті культурно-гастрономічний хаб виступає як сучасний тип громадського комплексу, орієнтований на створення середовища соціальної взаємодії, культурного обміну та активного

дозвілля. Сучасний відвідувач прагне отримати комплексний досвід, що виходить за межі традиційного споживання послуг харчування. Важливими стають емоційне наповнення простору, атмосфера, можливість участі в культурних заходах, освітніх активностях, комунікації та творчих процесах. Саме тому в структурі сучасних хабів поєднуються ресторани та кафе із виставковими просторами, відкритими кухнями для гастрономічних майстер-класів, бібліотеками, лекційними майданчиками, конференц-залами та зонами для проведення мистецьких заходів.

Суттєвим соціально-економічним фактором розвитку культурно-гастрономічних хабів є підтримка локальної економіки та малого підприємництва. Зростання інтересу до автентичної продукції, локальних брендів, ремісничих виробів і традиційної культури створює передумови для інтеграції комерційної функції в громадські простори. У межах таких комплексів можуть функціонувати орендні приміщення для реалізації виробів народних промислів, дизайнерської продукції, традиційного текстилю, вишиванок, сувенірів, гастрономічної продукції локального виробництва та крафтових товарів. Подібний формат дозволяє не лише активізувати економічну діяльність, але й підтримувати розвиток локальної культурної спадщини через популяризацію українських традицій і сучасного дизайну.

Не менш важливою передумовою є зміна суспільного запиту на культурне середовище. У сучасному суспільстві простежується зростаючий інтерес до збереження історико-культурної спадщини, національної ідентичності та створення нових просторів громадської комунікації. Культурно-гастрономічний хаб виступає платформою, що поєднує гастрономію з культурно-освітньою діяльністю, створюючи середовище для проведення виставок, лекцій, мистецьких подій, концертів, творчих зустрічей і тематичних заходів. Особливого значення набуває

створення відкритих просторів, які здатні працювати протягом усього року та залучати різні вікові й соціальні групи населення.

В архітектурному аспекті розвиток подібних комплексів зумовлений необхідністю створення гнучкого, адаптивного та інклюзивного середовища. На відміну від традиційних закладів харчування або культурних установ, культурно-гастрономічні хаби передбачають поєднання кількох функціональних сценаріїв у межах єдиного ансамблю. Формування комплексу з декількох функціонально взаємопов'язаних будівель дозволяє ефективно розділити потоки відвідувачів, забезпечити комфортну організацію простору та створити різноманітні громадські середовища для відпочинку, навчання та культурної взаємодії.

Для сучасного міського середовища особливо актуальним є створення громадських просторів із високим рівнем відкритості та інтеграції в навколишню структуру. У проєктах культурно-гастрономічних хабів важливу роль відіграє організація відкритих площ, терас, просторів для тимчасових подій та амфітеатральних зон із ярусним (ступінчастим) сидінням, що можуть використовуватись для музичних виступів, лекцій, кінопоказів або фестивалів. Такий підхід дозволяє забезпечити активне функціонування комплексу упродовж дня та формувати нову точку громадського тяжіння.

Враховуючи тенденції розвитку сучасного міського середовища, культурно-гастрономічні хаби є відповіддю на актуальні потреби суспільства у створенні просторів комунікації, культурного збагачення, гастрономічного досвіду та підтримки локальної економіки. Їх розвиток сприяє підвищенню якості міського середовища, посиленню туристичної привабливості територій та формуванню нових моделей громадської взаємодії.

## **1.2. Типологічні особливості культурно-гастрономічних хабів та їх місце у структурі сучасного громадського середовища**

Культурно-гастрономічний хаб є сучасною багатофункціональною архітектурною типологією, яка поєднує у межах єдиного комплексу функції громадського харчування, культури, освіти, рекреації та комерційної діяльності. На відміну від традиційних закладів ресторанного господарства чи окремих культурно-освітніх установ, хаб функціонує як інтегрована система взаємопов'язаних просторів, здатна забезпечувати широкий спектр сценаріїв використання. Подібна типологія формується у відповідь на сучасні потреби суспільства в універсальних громадських середовищах, які можуть одночасно виконувати соціальну, економічну, культурну та комунікативну функції.

Характерною особливістю культурно-гастрономічних хабів є їх мультифункціональність та здатність до просторової трансформації. На відміну від об'єктів із чітко визначеним сценарієм використання, культурно-гастрономічний хаб повинен адаптуватися до змін інтенсивності відвідування, сезонності та різних типів заходів. Це визначає особливі вимоги до організації архітектурно-планувальної структури, яка має забезпечувати гнучкість використання просторів, ефективну логістику потоків людей і можливість функціонування окремих блоків незалежно один від одного.

Типологічна структура культурно-гастрономічного хабу, як правило, включає декілька функціональних блоків, що працюють як єдина система.

**Гастрономічний блок** є одним із ключових елементів комплексу та формує його основну ідентичність. До його складу можуть входити ресторани різного формату, кафе, тематичні гастрономічні зони, відкриті кухні для проведення кулінарних майстер-класів, дегустацій і презентацій локальної продукції. Особливістю сучасного підходу до організації

гастрономічних просторів є відкритість виробничих процесів, що дозволяє перетворити процес приготування їжі на частину культурного досвіду відвідувача. Відкрита кухня в структурі хабу виконує не лише утилітарну функцію, а й освітню, сприяючи популяризації гастрономічної культури та локальних кулінарних традицій.

**Культурно-освітній блок** забезпечує можливість проведення виставкової, просвітницької та мистецької діяльності. До його структури можуть входити галереї, бібліотеки, лекторії, конференц-зали та багатофункціональні приміщення для проведення тематичних заходів. Важливу роль у формуванні громадської цінності такого комплексу відіграє бібліотека, яка може виконувати функцію не лише інформаційного осередку, а й місця для проведення творчих зустрічей, презентацій, дискусій та освітніх програм. Виставкові простори дозволяють організовувати експозиції сучасного мистецтва, локальної культури, гастрономічної спадщини або тимчасові тематичні інсталяції.

**Комерційний блок** є важливим елементом економічної стійкості культурно-гастрономічного хабу. Його формування передбачає створення приміщень під оренду для малого та середнього бізнесу, творчих індустрій і локальних виробників. До складу таких просторів можуть входити магазини традиційного одягу, зокрема вишиванок, дизайнерських виробів, сувенірної продукції, крафтових гастрономічних товарів, а також невеликі офісні приміщення для представників креативного сектору. Інтеграція комерційної функції дозволяє забезпечити активне використання комплексу протягом дня та сприяє економічній життєздатності об'єкта.

**Рекреаційно-видовищний блок** формує відкритий громадський простір і забезпечує проведення масових заходів. До його структури можуть входити відкриті площі, сцени для музичних виступів, громадських подій і сезонних фестивалів, а також простори із ярусним (ступінчастим) сидінням, що виконують функцію своєрідного міського

амфітеатру. Такі простори можуть використовуватись для концертів, кінопоказів, публічних лекцій, літніх ярмарків або неформального відпочинку відвідувачів. Важливою особливістю є можливість адаптації цих зон до різних сценаріїв використання, що значно підвищує ефективність громадського середовища.

У контексті архітектурно-планувальної організації особливого значення набуває функціональне зонування території. Формування комплексу з декількох будівель дозволяє забезпечити раціональний розподіл функцій та уникнути конфлікту між потоками відвідувачів. Розміщення гастрономічних, культурних, комерційних і громадських просторів в окремих, але взаємопов'язаних об'ємах сприяє більш ефективній організації середовища та забезпечує можливість автономної роботи окремих частин комплексу. Такий підхід також сприяє поетапному використанню території та кращій інтеграції об'єкта в міську структуру.

Важливою складовою сучасного культурно-гастрономічного хабу є організація відкритих громадських просторів. На відміну від традиційних громадських будівель, де домінує внутрішня функція, сучасні хаби орієнтовані на взаємодію внутрішнього і зовнішнього середовища. Простори між будівлями можуть використовуватись як площі для відпочинку, сезонних заходів, гастрономічних фестивалів, ярмарків, виставок або відкритих лекцій. Зелені тераси, місця короткочасного перебування, амфітеатральні елементи та благоустрій території сприяють формуванню комфортного й активного міського середовища.

Таким чином, культурно-гастрономічний хаб займає проміжне місце між культурно-видовищними установами, закладами громадського харчування та креативними центрами. Його головною перевагою є здатність об'єднувати різні функціональні процеси у межах єдиного архітектурного комплексу, створюючи новий тип громадського простору, орієнтованого на культурну взаємодію, гастрономічний досвід, освіту та

соціальну активність населення. У структурі сучасного міського середовища такі комплекси можуть виступати важливими точками громадського тяжіння та формувати нові осередки культурної й соціальної активності.

### **1.3. Нормативно-правові передумови та проблеми впровадження культурно-гастрономічних хабів в Україні**

На сучасному етапі розвитку архітектурної практики в Україні культурно-гастрономічний хаб не має чіткого нормативного визначення як окрема типологічна одиниця громадської забудови. Це обумовлює необхідність комплексного підходу до проектування, при якому враховуються вимоги різних нормативно-правових документів, що регламентують окремі функціональні складові об'єкта: заклади громадського харчування, культурно-видовищні простори, громадські будівлі, комерційні приміщення, рекреаційні території та транспортну інфраструктуру.

Проектування культурно-гастрономічних хабів в Україні здійснюється на основі чинних державних будівельних норм, санітарних вимог, правил пожежної безпеки та принципів інклюзивності громадського простору. Враховуючи мультифункціональний характер таких об'єктів, особливого значення набуває інтеграція вимог декількох нормативних документів у межах одного архітектурного рішення.

Основними нормативними документами, що регламентують проектування подібних комплексів, є:

— **ДБН В.2.2-25:2009 «Підприємства харчування (заклади ресторанного господарства)»** — визначає вимоги до складу приміщень,

технологічних процесів, організації виробничих зон, логістики персоналу, санітарних вимог та функціонального зонування закладів харчування;

— **ДБН В.2.2-16:2019 «Культурно-видовищні та дозвіллєві заклади»** — регламентує проектування просторів для проведення виставок, концертів, публічних заходів, конференцій та інших культурно-видовищних функцій;

— **ДБН В.2.2-9:2018 «Громадські будинки та споруди. Основні положення»** — встановлює загальні принципи формування громадських будівель, функціонального зонування, евакуації, безпеки та організації громадських просторів;

— **ДБН Б.2.2-12:2019 «Планування та забудова територій»** — регламентує містобудівні параметри, щільність забудови, благоустрій територій, транспортне забезпечення, організацію відкритих громадських просторів і місць паркування;

— **ДБН В.2.2-40:2018 «Інклюзивність будівель і споруд»** — визначає вимоги щодо забезпечення доступності середовища для маломобільних груп населення;

— нормативні документи у сфері пожежної безпеки, інженерного забезпечення, вентиляції, акустичного комфорту та санітарно-гігієнічних вимог.

Однією з основних проблем впровадження культурно-гастрономічних хабів в Україні є відсутність єдиного типологічного визначення для багатофункціональних комплексів, що одночасно поєднують гастрономічну, культурну, освітню та комерційну функції. У більшості випадків проєктувальники змушені адаптовувати існуючі нормативи під конкретний об'єкт, що ускладнює процес прийняття проєктних рішень.

Складність також виникає у питаннях функціонального зонування великих мультифункціональних комплексів. Поєднання ресторанів, кафе, виставкових просторів, конференц-залів, бібліотек, відкритих сцен та комерційних приміщень потребує ретельного розмежування потоків відвідувачів, персоналу, сервісного обслуговування та постачання. Особливої уваги потребує інтеграція відкритої кухні для проведення гастрономічних майстер-класів, оскільки вона повинна відповідати як вимогам до закладів харчування, так і вимогам громадських просторів.

Додатковим викликом є організація відкритих громадських зон, включаючи сценічний простір і ярусне (ступінчасте) сидіння, які повинні враховувати питання евакуації, безпечної експлуатації, акустики та комфортного використання у різні пори року. Значне навантаження також припадає на транспортну інфраструктуру, оскільки великі громадські комплекси потребують належної організації місць паркування, пішохідних маршрутів, транспортного під'їзду та безпечних громадських зв'язків між окремими функціональними блоками.

Попри зазначені труднощі, впровадження культурно-гастрономічних хабів має значні перспективи розвитку в Україні. Активізація креативних індустрій, зростання інтересу до локальної культури, гастрономічного туризму та формування сучасних громадських просторів створюють передумови для реалізації подібних проєктів. Розвиток нормативної бази з урахуванням міжнародного досвіду та сучасних принципів багатофункціональної архітектури сприятиме ефективнішому впровадженню культурно-гастрономічних хабів як нової типології громадських комплексів.

#### **1.4. Аналіз міжнародного досвіду формування культурно-гастрономічних хабів**

## **Gastronomy Open Ecosystem (GOe) – Basque Culinary Center (Сан-Себастьян, Іспанія, архітектурне бюро BIG)**

Одним із найбільш показових та архітектурно виразних прикладів сучасного культурно-гастрономічного хабу є **Gastronomy Open Ecosystem (GOe)** — інноваційний комплекс у структурі **Basque Culinary Center**, розташований у місті Сан-Себастьян (Іспанія). Проєкт розроблений міжнародним архітектурним бюро **Vjarke Ingels Group (BIG)** у співпраці з **BAT Architecture** та є прикладом інтеграції гастрономії, освіти, науки, громадського простору та підприємництва в єдину архітектурно-планувальну систему.

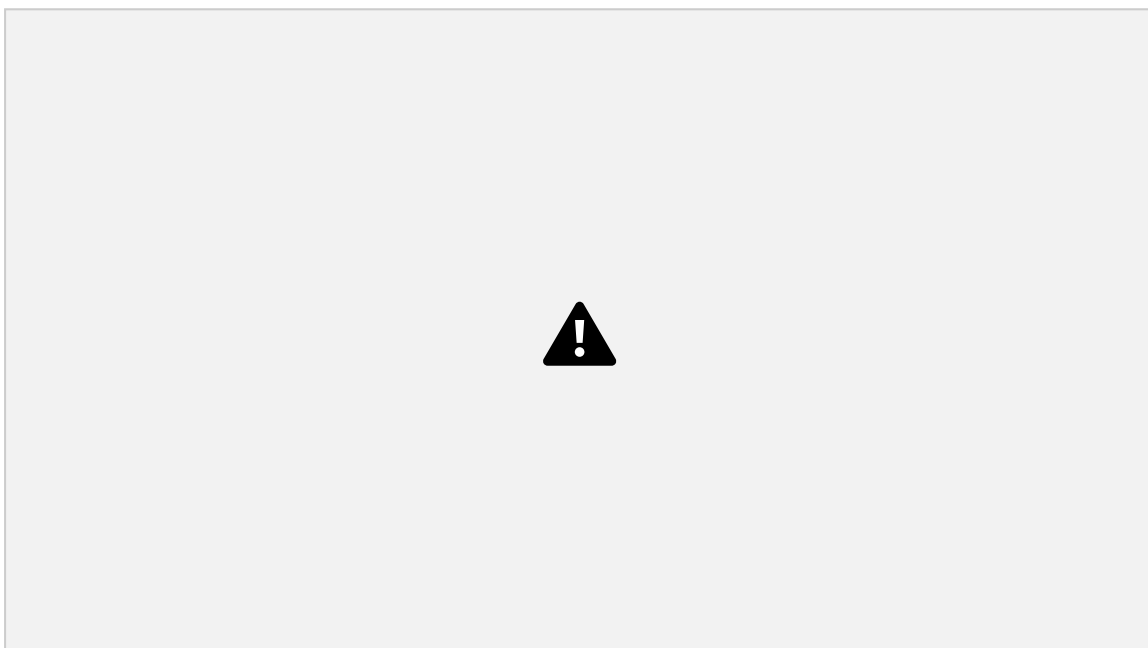
GOe позиціонується не лише як освітній чи дослідницький центр, а як відкрита урбаністична екосистема, орієнтована на взаємодію між професійною гастрономічною спільнотою та громадськістю. Комплекс формує новий тип громадського середовища, де процеси навчання, приготування їжі, культурної взаємодії та дозвілля стають відкритими для відвідувачів.



*Рисунок 1.1 – Загальний вигляд комплексу Gastronomy Open Ecosystem (GOe), Сан-Себастьян, Іспанія*

Однією з ключових особливостей проекту є його тісна взаємодія з природним рельєфом. Комплекс розташований на схилі гори Улія, між міською тканиною та морським узбережжям, що визначило специфіку архітектурного рішення. Замість домінування над ландшафтом архітектори застосували принцип інтеграції будівлі у природне середовище: значна частина об'єму частково заглиблена в рельєф, а основним композиційним елементом виступає безперервний хвилястий дах, який переходить у доступний громадський простір.

Таке рішення дозволило мінімізувати візуальне навантаження на ділянку, зберегти природне середовище та одночасно сформувати новий міський громадський простір. Експлуатований дах виконує функцію багаторівневої тераси, що включає зелені насадження, оглядові майданчики, зони відпочинку та місця для неформальної комунікації. Особливо важливо, що архітектура комплексу виходить за межі внутрішніх приміщень і працює як продовження громадського ландшафту міста.

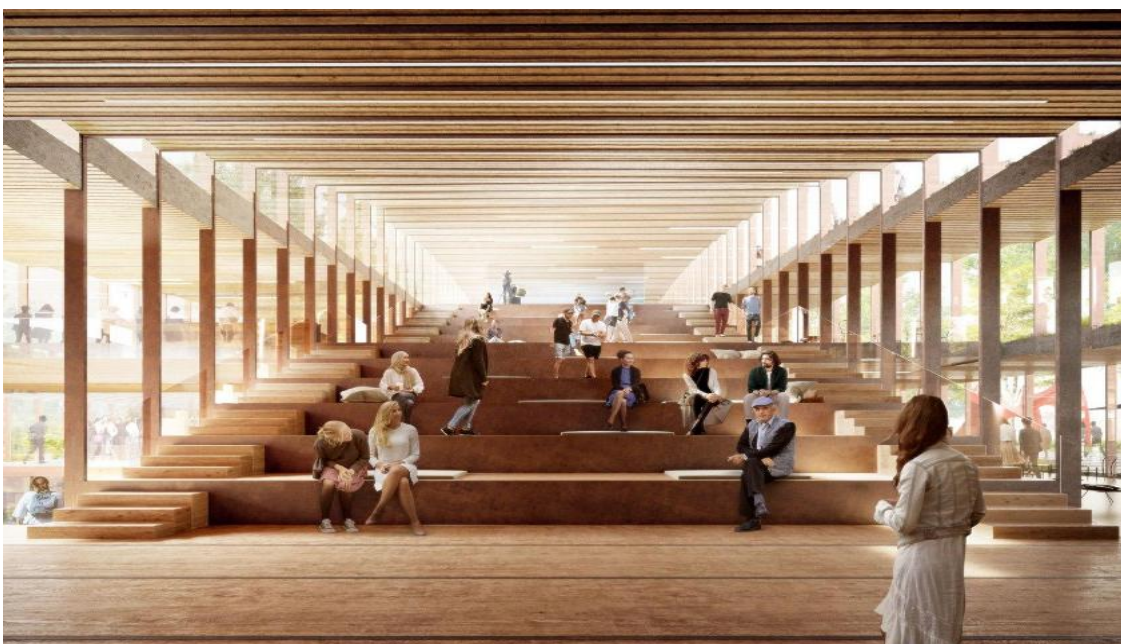


*Рисунок 1.2 – Хвилеподібний експлуатований дах GOe із зеленими терасами та громадськими просторами*

Для проєктування культурно-гастрономічного хабу особливо цінним є підхід до формування відкритих багатофункціональних просторів, які можуть використовуватись для різних сценаріїв перебування. Такий принцип має практичне значення і для проєктованого об'єкта в Голосіївському районі, де важливо сформувати комфортне середовище, здатне працювати не лише як будівля, а як активний громадський осередок.

Центральним композиційним ядром GOe є **Gastro Hall** — великий світлий атриум, який поєднує функції громадського простору, внутрішньої комунікації та місця проведення заходів. Особливістю цього простору є система широких ступінчастих сходів (**grand staircase**), що водночас виконують роль амфітеатру. Завдяки такому рішенню простір може трансформуватися для проведення лекцій, гастрономічних презентацій, публічних дискусій, конференцій та культурних подій.

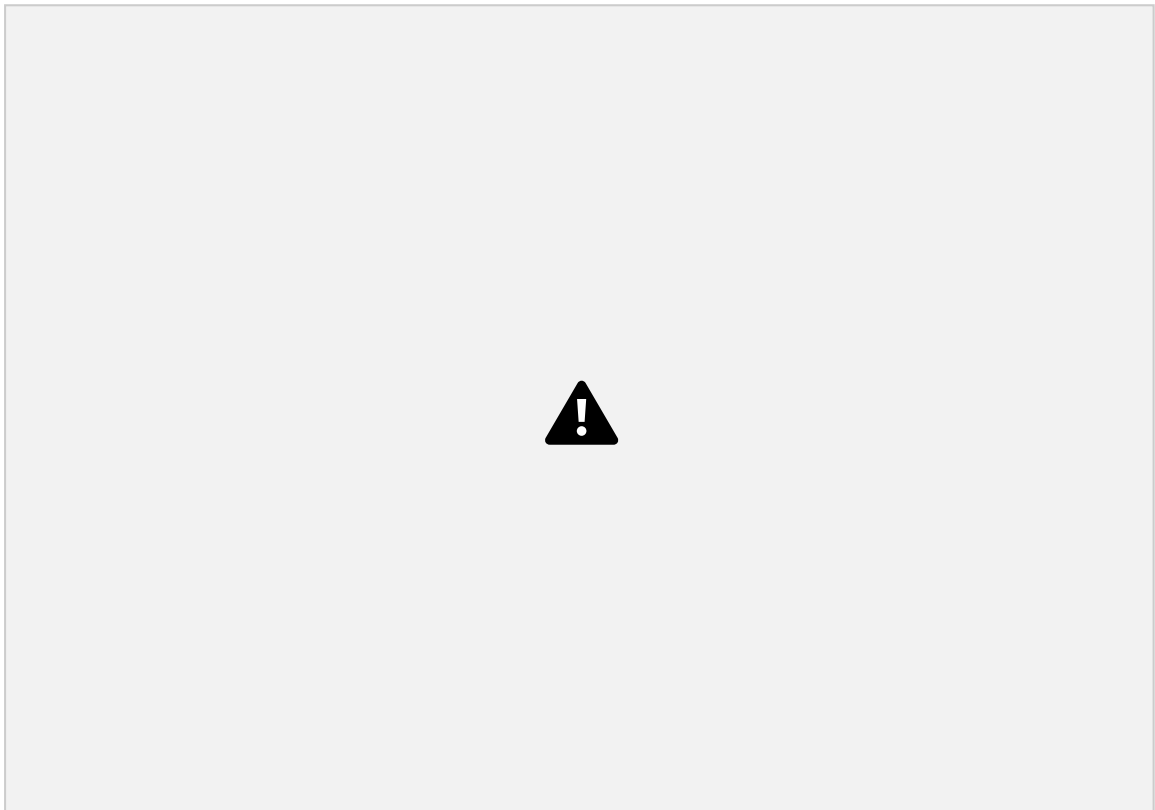
Архітектурний прийом ступінчастого сидіння є особливо актуальним у контексті проєктування сучасних громадських просторів, оскільки забезпечує можливість неформальної взаємодії користувачів та формує простір соціальної активності.



*Рисунок 1.3 – Інтер'єр Gastro Hall зі ступінчастими  
сходами-амфітеатром*

Функціональна структура комплексу включає навчальні кухні, лабораторії, конференц-простори, коворкінги, ресторани, громадські зони та приміщення для розвитку гастрономічних стартапів. Важливим аспектом є відкритість внутрішніх процесів: великі скляні поверхні дозволяють відвідувачам бачити роботу кухонь, лабораторій і навчальних просторів. Таким чином гастрономія стає не прихованою технічною функцією, а частиною архітектурного сценарію та громадського досвіду.

Особливу увагу в проєкті приділено принципу гнучкості. Простори можуть адаптуватися до різних форматів використання — від щоденної освітньої діяльності до масштабних конференцій, виставок і фестивалів. Такий підхід є важливим для сучасних мультифункціональних комплексів, оскільки забезпечує ефективне використання будівлі протягом усього року.



*Рисунок 1.4 – Відкриті кухні, лабораторії або внутрішні громадські простори ГОе, що демонструють прозорість і відкритість функцій*

Аналіз даного прикладу має особливе значення для формування архітектурної концепції культурно-гастрономічного хабу в Голосіївському районі міста Києва. Одним із ключових принципів, що були переосмислені в межах дипломного проєкту, є створення багатофункціонального громадського комплексу, де культурна, гастрономічна та освітня функції працюють як взаємопов'язана система.

На відміну від ГОе, де домінує навчально-дослідницький компонент, проєктований культурно-гастрономічний хаб орієнтований на ширше коло користувачів і передбачає поєднання декількох функціональних блоків: галереї, бібліотеки, конференц-залів, ресторану, кафе, відкритої кухні для проведення майстер-класів, комерційних приміщень, сцени для музичних заходів та відкритого простору зі ступінчастим сидінням.

Особливий інтерес для адаптації становлять принципи відкритості архітектури, інтеграції громадських просторів, гнучкості планувальних рішень та взаємодії внутрішнього й зовнішнього середовища. Формування комплексу з трьох взаємопов'язаних будівель дозволяє створити чітке функціональне зонування, забезпечити ефективну логістику потоків відвідувачів та сформувати цілісний громадський простір із можливістю проведення культурних, гастрономічних і соціальних подій.

Проєкт розташований на схилі гори Улія з перепадом рельєфу близько 10 метрів. Архітектори використали складний ландшафт, частково заглибивши будівлю та створивши характерний хвилястий зелений дах, який плавно продовжує природний рельєф і функціонує як громадська тераса.

Такий підхід дозволив максимально зберегти існуючий ландшафт і створити нові якісні громадські простори.



*Рисунок 1.5 – Генеральний план Gastronomy Open Ecosystem (GOe), Basque Culinary Center*

*Джерело: BIG (Bjarke Ingels Group)*

Центральним елементом комплексу є **Gastro Hall** — великий відкритий атриум зі сходами-амфітеатром, які з’єднують усі рівні будівлі. Ці сходи слугують не лише комунікаційним простором, а й місцем для проведення лекцій, презентацій та неформальних зустрічей. Відвідувачі можуть спостерігати за роботою відкритих кухонь і лабораторій, що робить гастрономічний процес частиною архітектурної вистави.

Комплекс включає сучасні дослідницькі лабораторії, експериментальні кухні, конференц-зали, коворкінг-простори, ресторан, кафе та бізнес-зони для гастрономічних стартапів. Особлива увага приділена гнучкості планування та використанню натуральних матеріалів (дерево, камінь), що створює комфортну та затишну атмосферу.

Проект GOe демонструє ефективну інтеграцію архітектури з ландшафтом, відкритість просторів, поєднання освітньої та публічної функцій, а також високу адаптивність приміщень. Багато принципів цього

комплексу (інтеграція з рельєфом, створення багатофункціонального громадського даху, відкриті кухні, сходи-амфітеатр, прозорість архітектури) є вельми цінними для адаптації при проєктуванні культурно-гастрономічного хабу в Голосіївському районі м. Києва.



*Рисунок 1.6. Аксонометричний розріз комплексу Gastronomy Open Ecosystem (GOE)*

## **1.5. Аналіз українського досвіду створення гастрономічно-культурних просторів**

Український досвід формування гастрономічно-культурних просторів перебуває на стадії активного розвитку, але ще не має масштабних комплексних культурно-гастрономічних хабів. Більшість реалізованих об'єктів поєднують функції харчування, комерції та дозвілля, проте культурна та освітня складові в них розвинені недостатньо.



*Рисунок 1.6. Загальний вигляд та інтер'єр Kyiv Food Market (Київ)*

**Kyiv Food Market** (відкритий у 2019 році) став першим сучасним фуд-холлом столиці. Розташований на території ревіталізованої промислової будівлі, комплекс об'єднав понад 20 рестораних концепцій, крафтових виробників і зони відпочинку. Проєкт популярний завдяки різноманітній гастрономічній пропозиції та регулярним культурним заходам (лекції, концерти, майстер-класи). Головним недоліком є переважання комерційної функції та відсутність таких елементів, як бібліотека, виставкова галерея чи повноцінні конференц-зали.



*Рисунок 1.7. Загальний вигляд та інтер'єр Фудотеки (Івано-Франківськ)*

**Фудотека** в Івано-Франківську — один з найбільш концептуальних гастрономічних просторів України. Проект позиціонує себе як «гастрономічну бібліотеку» і поєднує фуд-корт, освітній майданчик та культурний осередок. Тут регулярно проводяться майстер-класи від шеф-кухарів, лекції, дегустації локальних продуктів Прикарпаття та культурні події. Сильними сторонами Фудотеки є чітка концепція, підтримка локальних виробників і акцент на освіті. Однак через обмежену площу об'єкт не може приймати великі культурні заходи та має недостатньо розвинену виставкову функцію.

Крім того, у Києві існують інші подібні простори, такі як **"Porto"**, **"Всі.Свої"**, **Besarabsky Market** після реконструкції та окремі фуд-холи мережі «Сільпо». Вони демонструють стабільний попит населення на сучасні формати поєднання їжі та дозвілля.

## РОЗДІЛ 2. АНАЛІЗ ТЕРИТОРІЇ ПРОЄКТУВАННЯ ТА ВИЯВЛЕННЯ ПРОЄКТНИХ ПЕРЕДУМОВ

### 2.1. Розташування ділянки у структурі населеного пункту (Голосіївського району м. Києва)

Ділянка проєктування розташована у південній частині Київ, у межах Голосіївський район, на перетині вулиці Академіка Заболотного та Столичного шосе.

т.

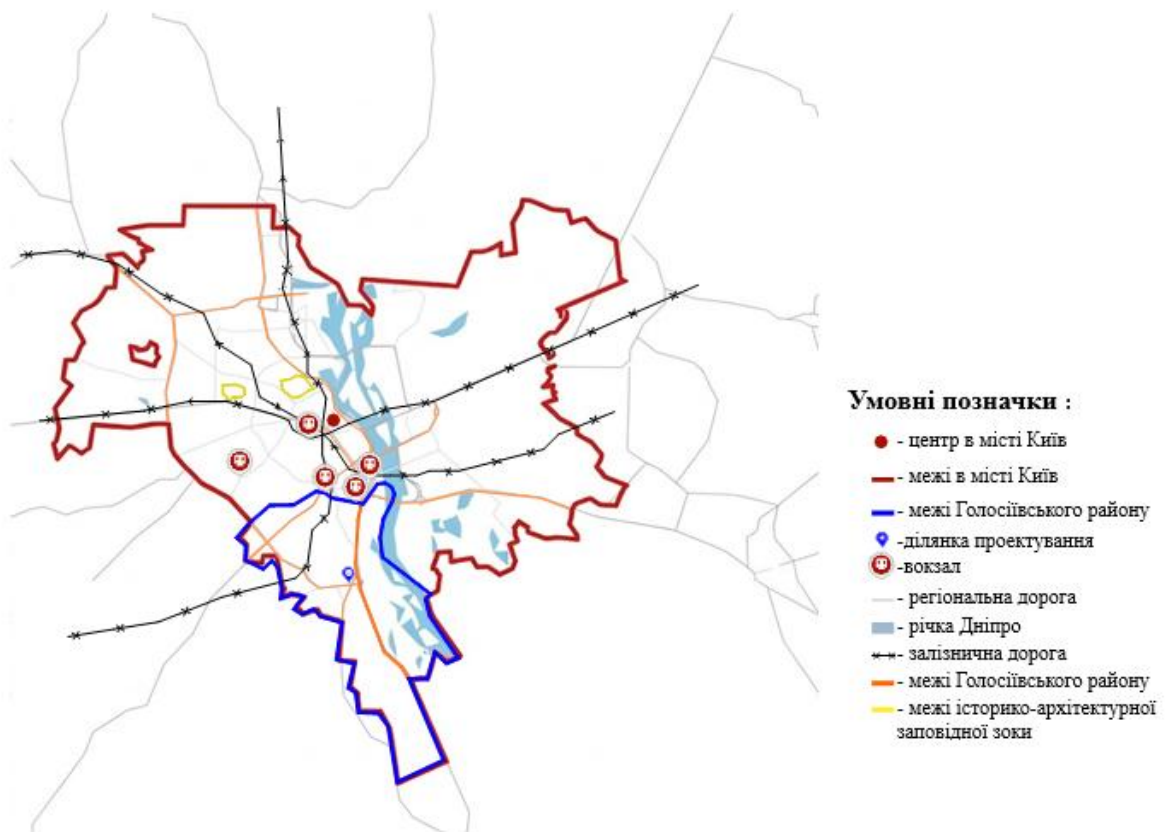


Рисунок 2.1. Схема розміщення ділянки проєктування у структурі міста

Ділянка проектування розташована у південній частині Київ, у межах Голосіївський район, на перетині вулиці Академіка Заболотного та Столичного шосе. Територія займає площу 1,3523 га та характеризується вигідним містобудівним розташуванням відносно основних транспортних і функціональних зв'язків міста.

Ділянка розташована у зоні активного міського розвитку, що формується вздовж основних транспортних магістралей південної частини міста. Столичне шосе є однією з важливих транспортних артерій Києва, яка забезпечує зв'язок центральної частини міста з південними районами та приміськими територіями. Наявність зручних транспортних під'їздів формує високий рівень доступності території як для пішоходів, так і для автомобільного транспорту.

Важливою особливістю розташування ділянки є поєднання урбанізованого середовища з природним оточенням. У безпосередній близькості до території знаходяться значні озеленені зони Голосіївського району, що формують сприятливий мікроклімат та впливають на характер навколишнього середовища. Наявність зелених масивів та відкритих просторів створює передумови для формування громадського простору рекреаційного характеру.

Функціональне оточення території представлено громадською, комерційною та транспортною інфраструктурою. У межах прилеглих територій розташовані торгові об'єкти, офісні приміщення, заклади обслуговування та об'єкти громадського призначення. Водночас значна частина територій уздовж магістралей характеризується фрагментарною забудовою та наявністю відкритих просторів, що формує потенціал для подальшого містобудівного розвитку.

Транспортна доступність ділянки забезпечується системою магістральних та локальних вулиць. Поруч із територією проходять

маршрути громадського транспорту, що забезпечують зв'язок із різними районами міста. Розташування поблизу основних транспортних потоків підвищує рівень доступності проєктованого культурно-гастрономічного хабу для мешканців і відвідувачів.

Просторове положення ділянки визначається також її розташуванням на важливому містобудівному вузлі, де поєднуються транспортні, громадські та рекреаційні функції. Такий характер середовища створює передумови для формування сучасного багатофункціонального комплексу, орієнтованого на культурну активність, гастрономію, відпочинок та соціальну взаємодію.

Таким чином, ділянка проєктування займає вигідне положення у структурі Голосіївського району міста Києва. Її транспортна доступність, близькість до природного середовища та потенціал розвитку прилеглих територій формують сприятливі умови для розміщення культурно-гастрономічного хабу як сучасного громадського простору міського значення.

## **2.2. Природно-ландшафтні умови території**

Територія проєктування розташована у південній частині Київ, у межах Голосіївський район, та характеризується поєднанням міського середовища з природними елементами ландшафту. Ділянка знаходиться поблизу значних транспортних магістралей, однак водночас має доступ до озелених територій та відкритих просторів, що позитивно впливає на формування комфортного громадського середовища.

Рельєф території є переважно рівнинним із незначними перепадами висот, що створює сприятливі умови для організації багатофункціонального громадського комплексу. Така характеристика

рельєфу дозволяє раціонально організувати транспортні та пішохідні зв'язки, забезпечити зручний доступ до будівель і сформувати комфортний благоустрій території без складних інженерних рішень.

Важливим природним фактором є наявність озеленення у структурі прилеглих територій. Зелені насадження виконують рекреаційну, санітарно-захисну та естетичну функції, а також частково зменшують вплив шумового навантаження від транспортних магістралей. Наявність відкритих просторів та озелених зон створює сприятливі умови для організації громадських просторів, терас і зон відпочинку у структурі культурно-гастрономічного хабу.

Кліматичні умови території характеризуються достатнім рівнем природного освітлення та відкритістю простору. Орієнтація ділянки відносно сторін світу забезпечує хорошу інсоляцію громадських просторів і внутрішніх приміщень. Це є важливим фактором для формування комфортного середовища кафе, галереї, бібліотеки та відкритих терас.

Суттєвий вплив на характер території має близькість Столичного шосе та вулиці Академіка Заболотного, які формують активне транспортне середовище. У зв'язку з цим особливого значення набуває організація благоустрою, озеленення та пішохідних просторів, які дозволяють сформувати більш комфортне та захищене середовище для відвідувачів комплексу.

Сучасний стан території характеризується частково впорядкованим середовищем із наявністю відкритих ділянок, елементів благоустрою та озеленення. Просторові характеристики території створюють потенціал для формування сучасного громадського комплексу з активною рекреаційною та культурною функцією.

Таким чином, природно-ландшафтні умови території є сприятливими для розміщення культурно-гастрономічного хабу. Поєднання відкритого простору, озеленення та вигідного розташування у структурі міста створює передумови для формування комфортного громадського середовища сучасного типу.

### 2.3. Функціонально-планувальна характеристика території

Територія проєктування розташована у межах активної міської структури Голосіївський район та характеризується різноманітним функціональним оточенням. Аналіз території у межах пішохідної доступності показує поєднання громадських, освітніх, комерційних, виробничих та рекреаційних функцій, що формують активне міське середовище.

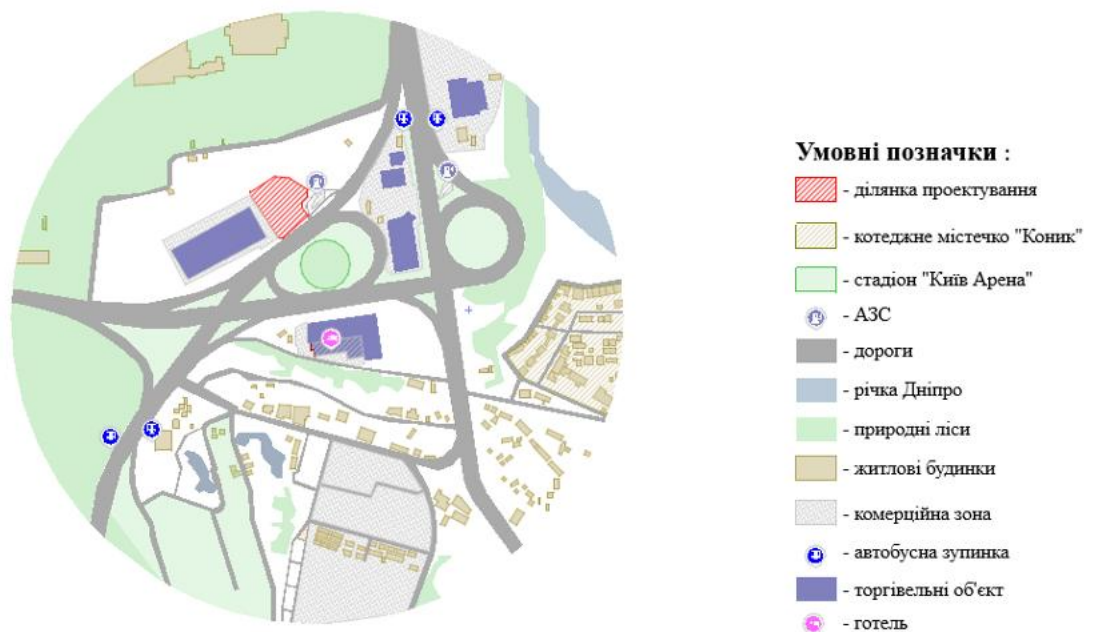


Рисунок 2.2. Схема функціонального зонування території

Важливу роль у структурі району відіграють громадські та освітні об'єкти. У безпосередній близькості до ділянки розташовані школи, технічне училище та інші навчальні заклади, що забезпечують постійний потік студентів, учнів і працівників. Наявність освітніх функцій формує активне соціальне середовище та підсилює потенціал громадських просторів.

Функціональне оточення також представлене торговельними та комерційними об'єктами. Поруч із ділянкою розташований торговельно-розважальний центр із рекреаційними функціями та зоопарком, який є одним із центрів тяжіння району. Також уздовж Столичного шосе розміщені заклади харчування, офісні приміщення, автосалони, магазини та об'єкти обслуговування.

Характерною особливістю території є наявність виробничих і промислових об'єктів, що формують змішаний характер міського середовища. Поєднання громадських, комерційних і виробничих функцій створює різноманітну функціональну структуру з високим рівнем міської активності.

Транспортна структура району представлена системою магістральних і локальних вулиць. Столичне шосе та вулиця Академіка Заболотного забезпечують зручний транспортний зв'язок із центральною частиною міста та іншими районами Києва. Поблизу території проходять маршрути громадського транспорту, що забезпечують високий рівень доступності ділянки для відвідувачів.

Проектований культурно-гастрономічний хаб формується як багатофункціональний громадський простір, що поєднує культурні, гастрономічні, освітні та комерційні функції. У структурі комплексу передбачено кафе, галерею з рестораном, бібліотеку з терасою, конференц-зали, офісні приміщення та відкриті громадські простори. Таке

функціональне поєднання спрямоване на формування активного середовища для відпочинку, комунікації та культурної взаємодії.

Таким чином, функціонально-планувальна структура території характеризується високим рівнем функціональної насиченості та активним громадським середовищем. Наявність освітніх, комерційних, культурних і транспортних функцій створює сприятливі умови для формування сучасного культурно-гастрономічного хабу міського значення.

#### **2.4. Виявлення обмежень та потенціалу території**

Територія проєктування має вигідне розташування у структурі Голосіївського району м. Києва та характеризується наявністю сформованого міського середовища. Ділянка знаходиться поблизу транспортних магістралей, що забезпечує зручний доступ для відвідувачів та персоналу. Поряд розташовані житлові будинки, навчальні заклади, технічне училище, торговельний центр, зоопарк, а також виробничі та громадські об'єкти, що формують активне функціональне оточення території.

До основних переваг ділянки належать:

1. вигідне розташування у межах району;
2. розвинена транспортна та пішохідна доступність;
3. наявність інженерної та міської інфраструктури;
4. активне громадське середовище;
5. близькість навчальних, торговельних та виробничих об'єктів;
6. можливість формування сучасного архітектурного середовища.

Разом із перевагами територія має певні містобудівні обмеження. До них належать вплив шуму від транспортних потоків, щільна забудова

навколишньої території, необхідність дотримання санітарних, протипожежних та будівельних норм, а також обмеження щодо організації під'їздів і паркувальних місць.

Наявність значної кількості громадських та комерційних об'єктів у безпосередньому оточенні створює перспективи для активного функціонування проєктованої будівлі та підвищує її містобудівну цінність. Територія має потенціал для подальшого розвитку, благоустрою та створення комфортного громадського простору.

## **РОЗДІЛ 3. АРХІТЕКТУРНО-ПЛАНУВАЛЬНІ ТА КОНСТРУКТИВНІ РІШЕННЯ**

### **3.1. Концепція та об'ємно-просторове рішення проєкту**

Концепція проєктованого культурно-гастрономічного хабу базується на ідеї створення сучасного багатофункціонального громадського простору, орієнтованого на популяризацію української культури, гастрономії, мистецтва та соціальної взаємодії. Основною метою проєкту є формування нового культурного осередку загальноміського значення, який об'єднуватиме освітню, гастрономічну, комерційну, рекреаційну та культурну функції в межах єдиного архітектурного комплексу.

Головною ідеєю проєкту є популяризація української культурної спадщини через сучасні архітектурні та громадські рішення. У межах комплексу культура розглядається не лише як мистецька діяльність, а як ширше поняття, що включає гастрономію, мову, ремесла, музику, локальні традиції та соціальну взаємодію. Саме тому в структурі хабу передбачене поєднання ресторанів із кухнями різних регіонів України, просторів для гастрономічних майстер-класів, галереї, бібліотеки, книгарні, музичних майданчиків, конференц-залів та приміщень для локального бізнесу.

Проєктований комплекс покликаний стати місцем тяжіння не лише для мешканців прилеглого району, а й для відвідувачів з усього міста. Вигідне містобудівне розташування на перетині вул. Академіка Заболотного та Столичного шосе забезпечує високий рівень доступності об'єкта та значний потенціал формування активного громадського вузла. Наявність поблизу житлових кварталів, котеджних містечок, закладів освіти, готельної інфраструктури, торговельно-розважальних об'єктів, рекреаційних зон та транспортних маршрутів формує сприятливі

передумови для функціонування хабу як простору постійної активності протягом усього дня.

Архітектурна концепція проєкту передбачає створення цілісного ансамблю із трьох функціонально взаємопов'язаних будівель, які формують єдиний громадський простір із центральною площею. Такий підхід дозволяє забезпечити чітке функціональне зонування території, ефективний розподіл потоків відвідувачів і водночас зберегти візуальну та композиційну єдність комплексу.

Об'ємно-просторове рішення сформоване на основі сучасних принципів відкритості, гнучкості та інтеграції громадських функцій. Будівлі мають переважно геометризовані форми із м'якими переходами, округлими арковими елементами та поєднанням прямолінійної й пластичної геометрії. Композиційне рішення підкреслює сучасний характер об'єкта, водночас інтегруючи елементи української культурної ідентичності.

Важливим елементом архітектурної концепції є використання мотивів української народної культури в сучасній інтерпретації. У фасадних рішеннях передбачено застосування елементів, натхненних українською вишивкою, що проявляється у ритміці фасадних членувань, декоративних екранах, геометричних орнаментальних мотивах та структурі окремих архітектурних деталей. Окремі елементи фасадів також відсилають до традиційної карпатської архітектури через використання природних текстур, теплих матеріалів та пластики покрівель.

Особливе значення у формуванні архітектурного середовища мають відкриті громадські простори. Центральна площа між будівлями виконує роль основного комунікаційного та соціального ядра комплексу, де концентрується громадська активність. У її структурі передбачено відкриту сцену для музичних виступів, фестивалів, культурних подій та

сезонних заходів, що дозволяє забезпечити активне використання простору впродовж року.

Одним із ключових композиційних елементів є організація просторів із Tiered / Stepped Seating (ярусним або ступінчастим сидінням), які запроєктовані як у зовнішньому, так і у внутрішньому середовищі комплексу. Таке рішення сприяє створенню неформального громадського простору, забезпечує комфортне сприйняття подій та створює умови для комунікації між відвідувачами. Зовнішні ярусні елементи працюють як продовження громадської площі та інтегруються в ландшафтне рішення, тоді як внутрішні використовуються як частина громадських інтер'єрів.

Важливу роль у композиції комплексу відіграють експлуатовані покрівлі та тераси, передбачені на всіх будівлях. Їх використання дозволяє розширити громадські функції комплексу, створити додаткові простори для відпочинку, оглядові майданчики та сезонні зони перебування. Тераси сприяють візуальному зв'язку між окремими частинами комплексу, відкривають панорамні види на навколишнє середовище та підвищують рівень інтеграції архітектури з ландшафтом.

Таким чином, концепція культурно-гастрономічного хабу спрямована на формування сучасного багатофункціонального громадського середовища, здатного працювати як осередок культури, гастрономії, освіти та соціальної взаємодії. Архітектурне рішення поєднує сучасну пластику форм із національними мотивами, створюючи новий тип громадського простору, орієнтований на популяризацію української культури в сучасному урбаністичному середовищі.

### **3.2. Генеральний план та функціонально-планувальна структура комплексу**

Проектований культурно-гастрономічний хаб розташований у Голосіївському районі міста Києва на території площею 1,0939 га, поблизу перетину вул. Академіка Заболотного та Столичного шосе. Вибір ділянки обумовлений її вигідним містобудівним положенням, високою транспортною доступністю та значним потенціалом формування нового громадського осередку загальноміського значення.

Розташування комплексу в зоні активних транспортних і соціальних зв'язків створює сприятливі передумови для його ефективного функціонування. Поблизу об'єкта знаходяться житлові квартали, котеджні комплекси, заклади освіти, готелі, торговельно-розважальні об'єкти, громадські установи та рекреаційні території. Така містобудівна ситуація сприяє формуванню різноманітної аудиторії користувачів та забезпечує стабільний потік відвідувачів упродовж дня.

Функціонально-планувальна структура комплексу сформована за принципом чіткого зонування території з урахуванням логістики руху відвідувачів, транспортного обслуговування, рекреаційного використання та взаємозв'язку між окремими функціональними блоками. Комплекс складається з трьох будівель різної функціональної спрямованості, які організовані навколо спільного відкритого громадського простору та формують цілісне архітектурне середовище.

Схема намірів забудови М:1000



ТЕХ-ЕКО-ЕКОНОМІЧНІ ПОКАЗНИКИ			
№ п/п	Найменування	Площа, м.кв.	Цілісність, відсоток %
a	Загальна площа ділянки	16 451 м <sup>2</sup>	
б	Загальна площа забудови	4 500,15 м <sup>2</sup>	27,38 %
в	Загальна площа заощадження	10 487,53 м <sup>2</sup>	60,44 %
г	Площа озеленення	-	12,17 %

Регістрація площі забудови:  
 1) Кафе - 349,51 м<sup>2</sup>  
 2) Ресторан - 189,47 м<sup>2</sup>  
 3) Галерея - 304,23 м<sup>2</sup>  
 4) Комерція+Бібліотека+кафе 2,173га

Умовні позначення:

- 1) - Кафе
- 2) - Ресторан
- 3) - Галерея
- 4) - Комерція+Бібліотека+кафе

- - Межа земельної ділянки
- ▲ - Зайзд в парку
- ▲ - Видз з парку
- - АЗС

### *Рисунок 3.1 – Генеральний план культурно-гастрономічного хабу*

Планувальна структура території передбачає формування центральної громадської площі, яка виступає композиційним ядром комплексу та забезпечує взаємозв'язок між усіма будівлями. Саме ця зона є основним простором громадської активності та місцем проведення культурних, гастрономічних і соціальних заходів.

У межах відкритого громадського простору передбачено відкриту сцену для музичних виступів, фестивалів та культурних заходів, а також систему Tiered / Stepped Seating (ярусного або ступінчастого сидіння), що дозволяє організувати комфортне перебування відвідувачів під час проведення подій. Ступінчасті елементи інтегруються в ландшафтне рішення території та одночасно виконують функцію місця відпочинку й оглядового простору.

Особлива увага приділена благоустрою території та створенню комфортного середовища перебування. Генеральним планом передбачено озеленення ділянки, організацію пішохідних маршрутів, зон короткочасного відпочинку, місць сезонного перебування та відкритих терас. Ландшафтне рішення спрямоване на створення привабливого громадського простору, який функціонує як продовження архітектури комплексу.

Транспортне обслуговування комплексу організовано з урахуванням зручності доступу для різних категорій користувачів. Основний заїзд на територію передбачений з боку транспортної інфраструктури поблизу торговельно-розважального центру, що дозволяє оптимізувати транспортні потоки та мінімізувати конфлікти між автомобільним і пішохідним рухом.

Для забезпечення потреб відвідувачів запроєктовано дві наземні парковки, розташовані таким чином, щоб забезпечити зручний доступ до

основних входів будівель та водночас не порушувати цілісність громадського простору. Їх розміщення дозволяє рівномірно розподіляти транспортні потоки на території та знижувати навантаження на основну вхідну зону комплексу.

Переміщення пішоходів територією організовано через систему взаємопов'язаних маршрутів, що об'єднують будівлі між собою та забезпечують зручний доступ до центральної площі, терас, сценічного простору та рекреаційних зон. Важливим аспектом є принцип відкритості простору, завдяки якому територія функціонує не лише як комплекс окремих будівель, а як цілісне громадське середовище.

Архітектурно-планувальна структура комплексу передбачає функціональний поділ будівель. Будівля №1 виконує переважно гастрономічну функцію та включає кафе із внутрішніми залами й сезонними терасами. Будівля №2 є основним культурно-громадським ядром комплексу, де поєднуються ресторанна функція, галерея, музейні простори та конференц-зали. Будівля №3 об'єднує освітню, гастрономічну та комерційну складові й включає бібліотеку, книгарню, офісні приміщення, ресторан, простір для кулінарних майстер-класів та музичні зони.

Таким чином, генеральний план культурно-гастрономічного хабу спрямований на створення комфортного, функціонального та архітектурно цілісного громадського середовища, яке забезпечує ефективну взаємодію між культурними, гастрономічними, освітніми та рекреаційними функціями.

### **3.3. Планувальна організація будівель культурно-гастрономічного хабу**

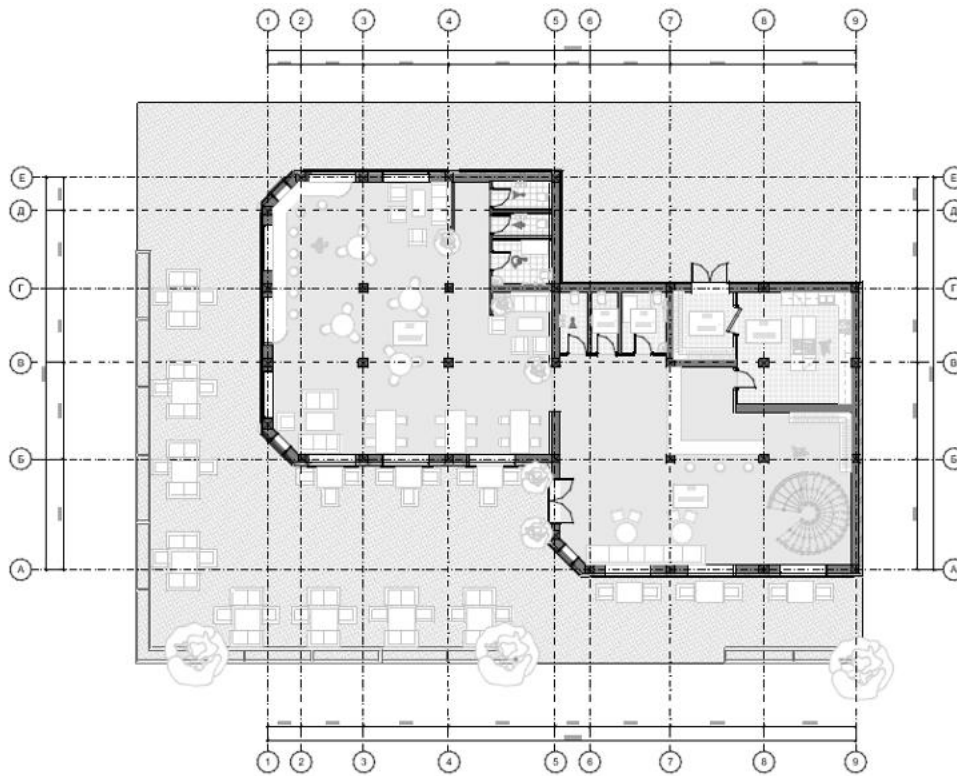
Планувальна організація культурно-гастрономічного хабу сформована відповідно до принципів функціонального зонування, багатофункціональності та гнучкості використання просторів. Комплекс складається з трьох будівель, кожна з яких має власну функціональну спеціалізацію, однак у сукупності вони утворюють цілісне громадське середовище, орієнтоване на культурну, гастрономічну, освітню та комерційну діяльність.

Функціональна структура комплексу забезпечує можливість одночасного перебування різних груп користувачів, проведення масових заходів, щоденного громадського використання та організації культурних подій. Планувальні рішення спрямовані на забезпечення логічної організації внутрішніх просторів, зручності навігації, доступності для маломобільних груп населення та ефективного взаємозв'язку між окремими функціональними зонами.

#### **Будівля №1 – кафе з громадськими терасами**

Будівля №1 виконує функцію громадського гастрономічного простору повсякденного використання та є важливою складовою загальної структури комплексу. Об'єкт має два поверхи та включає внутрішні зали для відвідувачів, кухонний блок, сезонні відкриті тераси та експлуатований дах з рекреаційною функцією.

Планувальна структура будівлі сформована таким чином, щоб забезпечити комфортне перебування відвідувачів, ефективну організацію потоків і візуальний зв'язок із громадським простором комплексу. Особлива увага приділена відкритості простору та взаємодії внутрішнього середовища із зовнішнім благоустроєм



*Рисунок 3.2 – План першого поверху Будівлі №1*

На першому поверсі розташовано основні функціональні приміщення кафе, що забезпечують повноцінне обслуговування відвідувачів. Простір включає дві зали для гостей, площею 120,60 м<sup>2</sup> та 148,17 м<sup>2</sup>, які дозволяють організувати як щоденне використання закладу, так і проведення тематичних заходів або зустрічей.

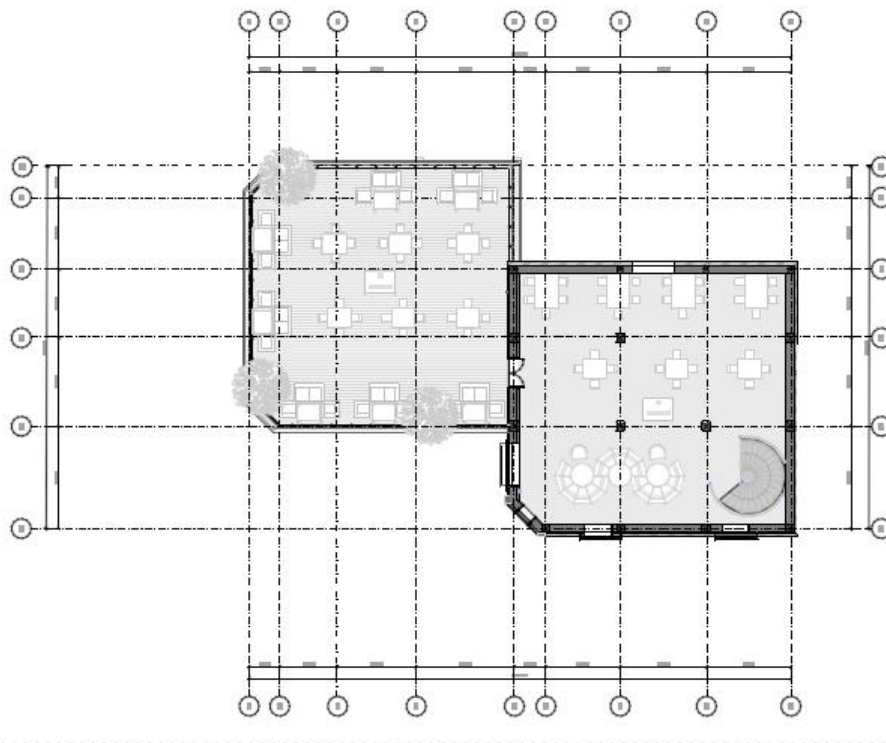
Важливою особливістю інтер'єру є організація простору із барною стійкою та холодильними вітринами для десертів, що створює відкриту атмосферу та активізує взаємодію між відвідувачами і гастрономічною функцією закладу. Передбачено використання барних стільців, що формує додаткові сценарії перебування в кафе.

Функціональна структура першого поверху також включає кухню площею 24,50 м<sup>2</sup>, складське приміщення площею 8,18 м<sup>2</sup>, а також групу санітарно-гігієнічних приміщень. Для забезпечення інклюзивності

простору передбачено окремі санітарні вузли для осіб з інвалідністю площею 5,21 м<sup>2</sup>, а також стандартні санітарні приміщення для відвідувачів.

Вертикальний зв'язок між поверхами забезпечується за допомогою гвинтових сходів, які одночасно виконують функціональну та композиційну роль у формуванні інтер'єру.

Планувальне рішення другого поверху орієнтоване на розширення громадської функції кафе та створення додаткових просторів перебування для відвідувачів.



*Рисунок 3.3 – План другого поверху Будівлі №1*

На другому поверсі розташовано додаткову залу для відвідувачів із виходом на експлуатовану терасу, яка виконує функцію відкритого громадського простору. Тераса дозволяє розширити функціональні можливості закладу та створює комфортне середовище сезонного використання. Завдяки відкритому характеру простору забезпечуються

панорамні оглядові точки на територію комплексу та навколишнє середовище.

Окрім експлуатованої покрівлі, біля головного входу до кафе також передбачена сезонна тераса відкритого типу, яка функціонує переважно у теплий період року та сприяє активізації громадського простору навколо будівлі.

Архітектурно-планувальне рішення Будівлі №1 забезпечує поєднання гастрономічної функції, рекреації та громадської взаємодії, створюючи комфортний простір повсякденного використання для різних категорій відвідувачів.

### **Будівля №2 – культурно-гастрономічний центр**

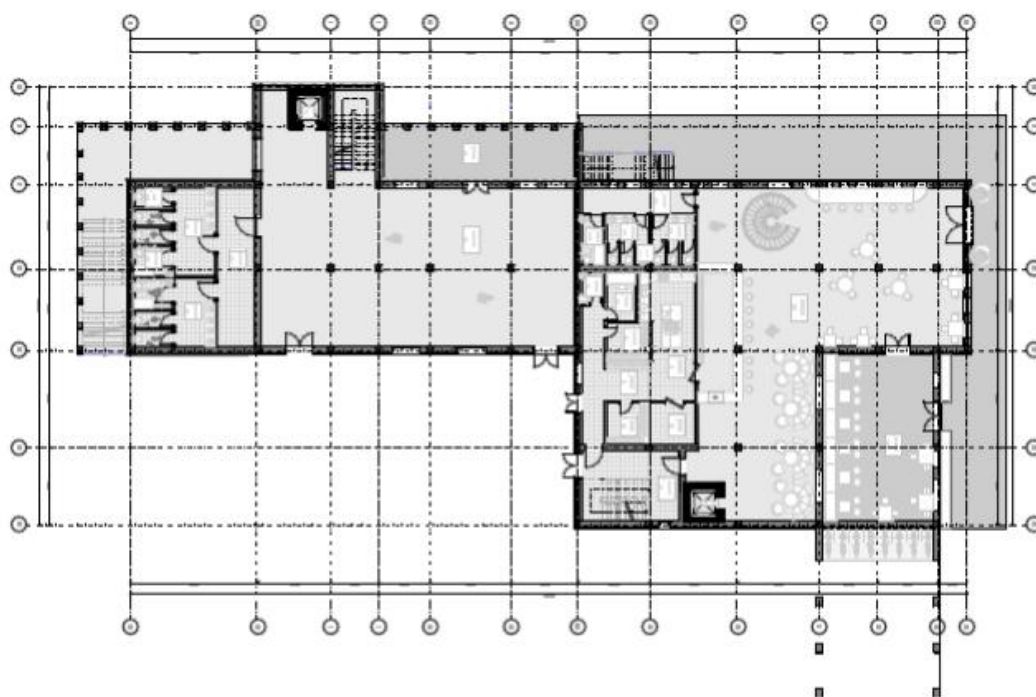
Будівля №2 є основним композиційним та функціональним ядром усього культурно-гастрономічного комплексу. У її структурі поєднано гастрономічну, культурну, виставкову та освітню функції, що дозволяє сформувати багатфункціональний громадський простір із можливістю проведення різноманітних культурних і соціальних заходів.

Архітектурно-планувальне рішення будівлі базується на принципі поєднання різних функціональних блоків у межах єдиного об'єму зі збереженням їх функціональної автономності. Будівля має три поверхи, при цьому ресторанна та галерейна частини мають окрему внутрішню структуру і розділені між собою, що забезпечує комфортне функціонування різних типів просторів без взаємного порушення режимів використання.

Композиційно будівля формує одну з головних домінант комплексу та активно взаємодіє із центральною громадською площею. Завдяки поєднанню великих відкритих просторів, терас та громадських зон

створюється архітектурне середовище, орієнтоване на постійну соціальну активність і культурну взаємодію.

Перший і другий поверхи будівлі функціонально поділені між ресторанною та виставковою частинами. Ресторанний блок орієнтований на щоденне використання, проведення гастрономічних заходів та формування активного громадського простору.



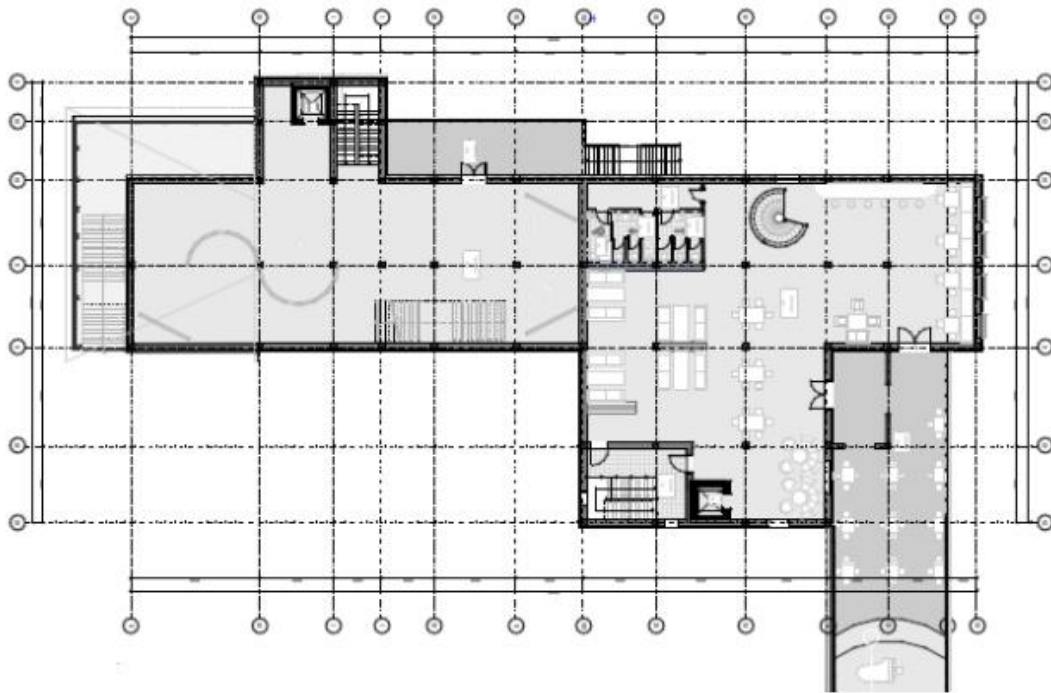
*Рисунок 3.4 – План першого поверху Будівлі №2*

Галерейна частина забезпечує можливість організації художніх виставок, культурних подій, тимчасових експозицій та мистецьких презентацій.

Площа ресторанної частини становить близько 389 м<sup>2</sup>, тоді як площа галереї складає приблизно 345 м<sup>2</sup>. Загальна площа будівлі становить орієнтовно 734 м<sup>2</sup>. Таке функціональне співвідношення дозволяє забезпечити баланс між гастрономічною та культурною складовими комплексу.

Планувальна організація ресторанної частини передбачає формування відкритих громадських просторів із можливістю гнучкого використання. Простори орієнтовані на комфортне перебування відвідувачів, проведення тематичних заходів та інтеграцію внутрішнього середовища із зовнішніми терасами та громадською площею.

Галерейний блок організований як система відкритих виставкових просторів із можливістю трансформації експозицій. Планувальні рішення передбачають гнучкість використання приміщень, що дозволяє адаптувати їх під різні типи мистецьких подій, презентацій та культурних заходів.



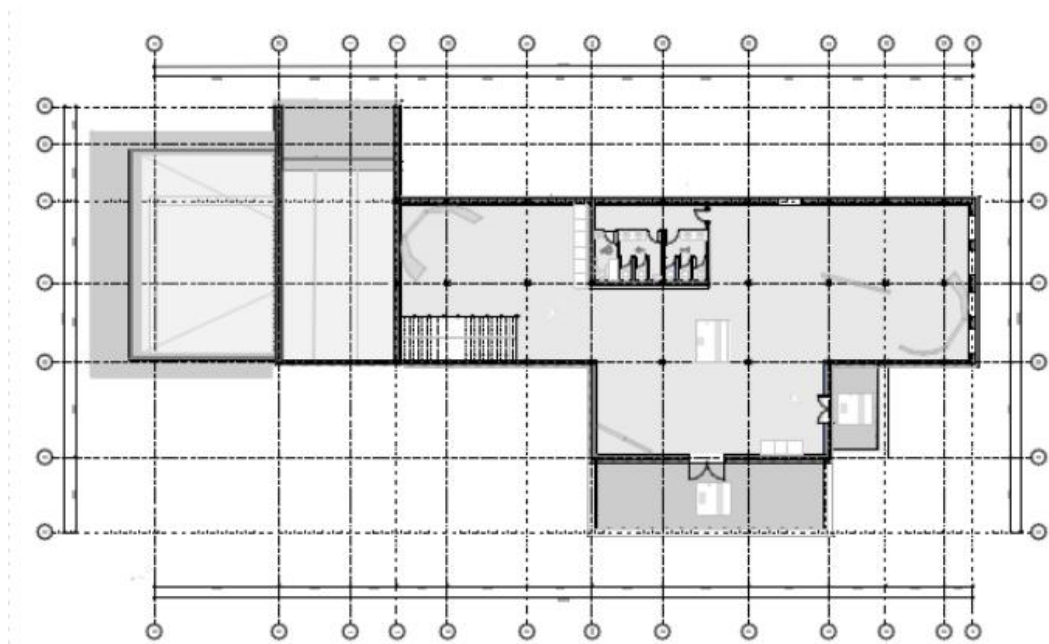
*Рисунок 3.5 – План другого поверху Будівлі №2*

Другий поверх продовжує функціональну структуру будівлі та забезпечує розвиток громадських просторів. Завдяки вертикальному зонуванню вдається розділити більш активні громадські функції та створити комфортні умови для різних сценаріїв використання.

Особливу роль у структурі будівлі відіграє третій поверх, де передбачено розташування конференц-залу та музейного простору. Таке

рішення дозволяє сформувати окремий культурно-освітній рівень комплексу, орієнтований на проведення конференцій, лекцій, презентацій, дискусій та тематичних виставок.

Музейний простір інтегрується в загальну культурну концепцію хабу та спрямований на популяризацію української культури, гастрономії, локальних традицій та мистецтва.



*Рисунок 3.6 – План третього поверху Будівлі №2*

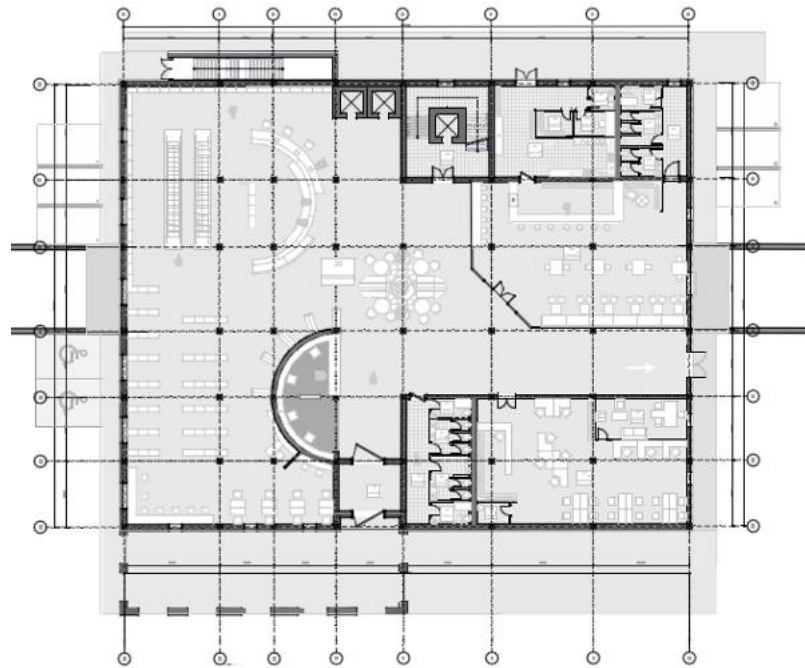
Організація музейних просторів у межах багатофункціонального комплексу дозволяє активізувати культурну функцію об'єкта та розширити сценарії використання будівлі.

Архітектурно-планувальне рішення Будівлі №2 спрямоване на створення відкритого культурно-громадського середовища, у якому гастрономія, мистецтво та соціальна взаємодія функціонують як взаємопов'язані складові єдиного простору.

### **Будівля №3 – багатофункціональний культурно-освітній та гастрономічний простір**

Будівля №3 є багатофункціональним елементом комплексу, який поєднує освітню, комерційну, гастрономічну та рекреаційну функції. Архітектурно-планувальне рішення спрямоване на створення відкритого простору комунікації, де поєднуються культурна взаємодія, навчання, гастрономічний досвід та сучасні формати громадського використання.

Будівля має три поверхи та вирізняється високим рівнем функціональної насиченості. Просторова організація передбачає логічне вертикальне зонування, при якому більш відкриті громадські функції розташовані на нижніх рівнях, а більш спеціалізовані та рекреаційні — на верхніх поверхах.



*Рисунок 3.7 – План першого поверху Будівлі №3*

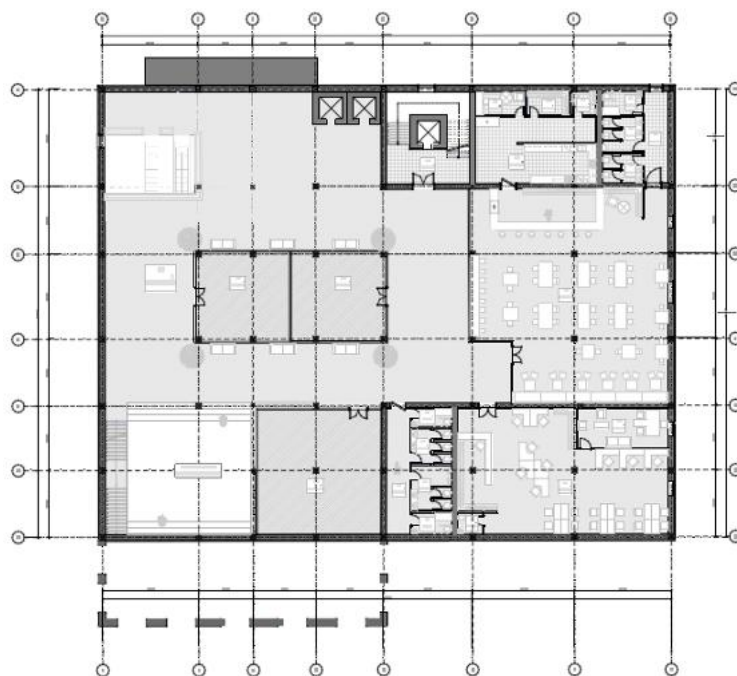
На першому поверсі розташовано бібліотеку, комерційні приміщення під оренду офісного типу, а також кафе, орієнтоване на щоденне використання відвідувачами комплексу. Формування бібліотечного простору в межах культурно-гастрономічного хабу спрямоване на

розширення освітньої функції об'єкта та створення місця для навчання, неформального спілкування та культурного обміну.

Комерційні приміщення передбачені для розвитку малого бізнесу, креативних індустрій та офісної діяльності. Їх розміщення в межах комплексу створює додаткову економічну активність та забезпечує постійну присутність користувачів упродовж дня.

Перший поверх також включає кафе, яке виконує функцію додаткового громадського простору та забезпечує комфортне перебування користувачів бібліотеки, працівників офісів та відвідувачів комплексу.

Вертикальні комунікації представлені системою сходів, ліфтовим вузлом та аварійним евакуаційним виходом. Для забезпечення інклюзивності передбачено два ліфти, які забезпечують комфортне переміщення між поверхами для всіх категорій користувачів, включаючи маломобільні групи населення.



*Рисунок 3.10 – План другого поверху Будівлі №3*

Другий поверх має виражену гастрономічно-освітню спрямованість. Тут розташовано ресторанний простір із кухнею для проведення кулінарних майстер-класів, що є однією з ключових функцій культурно-гастрономічного хабу. Концепція відкритої кухні дозволяє зробити процес приготування їжі частиною громадського досвіду, а також популяризувати гастрономічні традиції різних регіонів України через практичні освітні заходи.

Поряд із гастрономічною функцією на другому поверсі також передбачені офісні приміщення, що дозволяє підтримувати багатофункціональність будівлі та забезпечує її активне використання впродовж усього дня.

Особливим елементом внутрішнього простору є система Tiered / Stepped Seating (ярусного або ступінчастого сидіння), яка забезпечує плавний перехід між рівнями будівлі та формує багатофункціональний громадський простір. Таке рішення створює місце для неформального відпочинку, спілкування, проведення презентацій, лекцій або камерних культурних заходів.

3.11 – План  
третього  
Будівлі №3  
поверх  
книгарню,

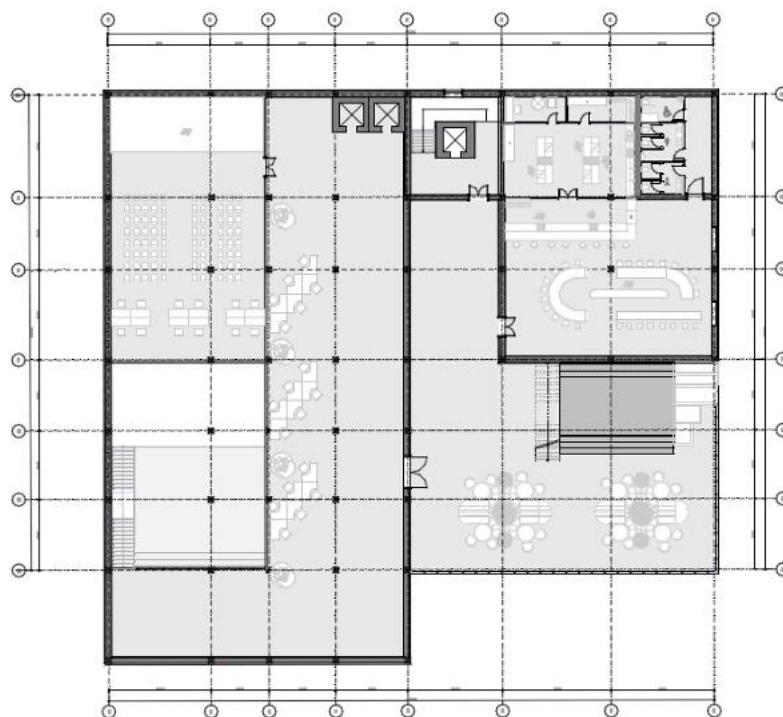


Рисунок  
поверху  
Третій  
включає

ресторанний простір та вихід на експлуатовану терасу, що створює додатковий громадський рівень комплексу. Розміщення книгарні у верхній частині будівлі сприяє формуванню спокійного культурного середовища та підтримує загальну освітню концепцію хабу.

Важливою особливістю третього поверху є ресторан зі сценою для живої музики, що забезпечує проведення камерних музичних подій, тематичних вечорів, культурних презентацій та інших заходів. Таке рішення підсилює культурну функцію комплексу та розширює сценарії його використання.

Експлуатована тераса виступає продовженням громадського простору будівлі та створює комфортне середовище для сезонного відпочинку, проведення зустрічей та дозвілля. Завдяки відкритим видовим характеристикам вона сприяє інтеграції архітектури із зовнішнім середовищем та підсилює рекреаційну складову проекту.

Таким чином, Будівля №3 поєднує освітню, культурну, гастрономічну та комерційну функції, створюючи багаторівневий громадський простір, орієнтований на різні сценарії використання та широкий спектр користувачів.

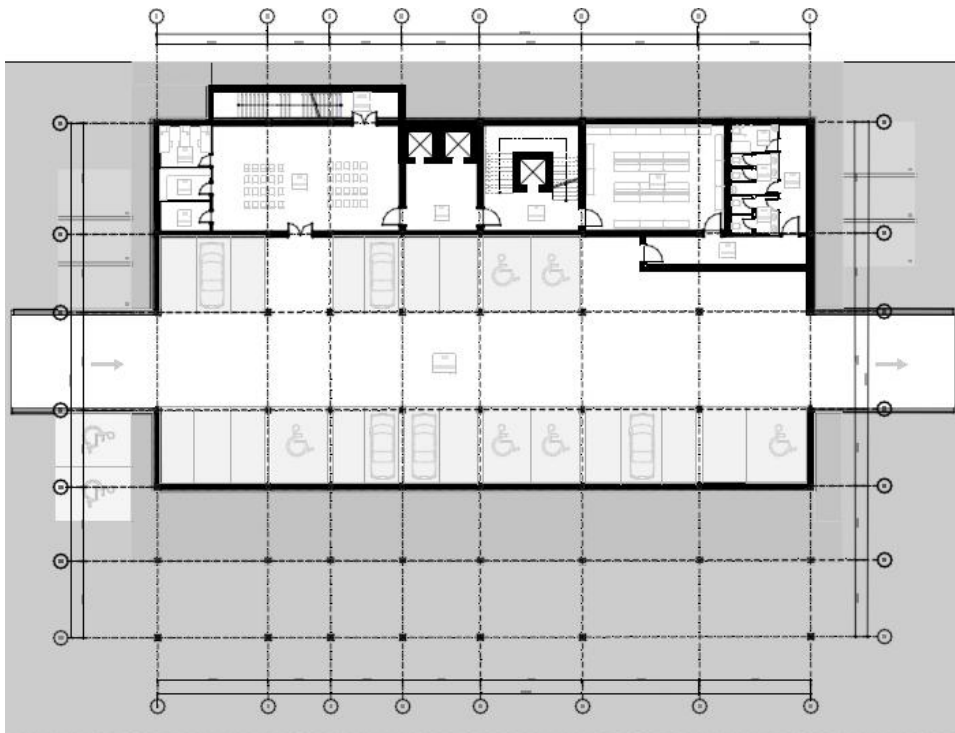
### **Підземний рівень – паркінг та захисна споруда цивільного захисту**

У структурі комплексу передбачено підземний рівень під Будівлею №3, який поєднує функції паркування автотранспорту та захисної споруди цивільного захисту (укриття). Таке рішення обумовлене сучасними вимогами безпеки, необхідністю забезпечення комфортного транспортного обслуговування комплексу та ефективного використання території ділянки.

Розташування підземного рівня саме під Будівлею №3 обумовлене її функціональною структурою та логікою організації транспортних потоків.

Підземний паркінг дозволяє зменшити навантаження на відкриті парковки, забезпечити додаткові місця для відвідувачів і працівників комплексу, а також підвищити рівень комфорту користування об'єктом упродовж року.

Планувальна структура підземного рівня передбачає чітке функціональне зонування та організацію безпечних шляхів руху користувачів. Окрім місць для зберігання автомобілів, на рівні передбачено комплекс допоміжних приміщень, необхідних для забезпечення безперебійного функціонування об'єкта та відповідності сучасним нормам безпеки.



*Рисунок 3.12 – План підземного рівня Будівлі №3 із паркінгом та укриттям*

У складі підземного рівня передбачено медичний пункт, який забезпечує можливість надання первинної допомоги у випадку надзвичайних ситуацій та під час експлуатації комплексу. Також запроєктовано кладові приміщення, необхідні для господарського обслуговування будівлі та зберігання технічного обладнання.

Особлива увага приділена організації захисної споруди цивільного захисту, яка інтегрована у структуру підземного поверху та забезпечує можливість тимчасового перебування людей у випадку виникнення надзвичайних ситуацій. Планувальне рішення передбачає логічне розміщення основних приміщень укриття, безпечні евакуаційні шляхи, а також коридор виходу із захисної споруди, що забезпечує зручну та безпечну евакуацію користувачів.

Організація вертикальних зв'язків між підземним і надземними рівнями здійснюється через систему сходових кліток і ліфтів, що дозволяє забезпечити швидкий доступ до укриття з основних громадських просторів комплексу.

Запроєктоване рішення підземного рівня дозволяє поєднати функції транспортного обслуговування, технічного забезпечення та цивільного захисту, формуючи безпечне й функціонально ефективне середовище в структурі культурно-гастрономічного хабу.

### **3.5. Конструктивні рішення**

Конструктивне рішення культурно-гастрономічного хабу прийнято з урахуванням функціональної специфіки комплексу, містобудівних умов, архітектурно-планувального рішення та необхідності створення гнучких багатофункціональних просторів. При виборі конструктивної системи враховувались потреби у формуванні великих відкритих приміщень без значної кількості внутрішніх несучих стін, можливість трансформації просторів, а також забезпечення довговічності та надійності споруд.

Основною конструктивною схемою комплексу прийнято каркасну систему із залізобетонними колонами та монолітними перекриттями. Таке рішення забезпечує високий рівень просторової жорсткості будівель,

дозволяє створювати великі відкриті громадські простори та забезпечує гнучкість внутрішнього планування.

Несучий каркас будівель формується системою монолітних залізобетонних колон, які передають навантаження на фундаментну систему. Застосування каркасної схеми дозволяє зменшити кількість внутрішніх несучих стін, що особливо важливо для ресторанных залів, галереї, конференц-просторів, бібліотеки та багатофункціональних громадських зон.

Для перекриттів передбачено використання монолітних залізобетонних плит, які забезпечують необхідну несучу здатність, просторову стабільність та можливість перекриття приміщень із великими прольотами. Це особливо актуально для просторів ресторану, галереї, конференц-залів і громадських зон зі значною кількістю відвідувачів.

Фундаменти проєктованих будівель передбачаються монолітними залізобетонними, тип яких визначається відповідно до інженерно-геологічних умов ділянки та розрахункових навантажень. З урахуванням наявності підземного рівня під Будівлею №3 конструктивна схема цієї частини комплексу передбачає посилену систему фундаментів і підпірних конструкцій для забезпечення стійкості підземної частини.

Огороджувальні конструкції будівель передбачають застосування сучасних енергоефективних матеріалів із високими показниками теплоізоляції. Зовнішні стіни можуть бути виконані із багатошарових конструкцій із утепленням, що забезпечує відповідність сучасним вимогам енергоефективності та комфорту внутрішнього середовища.

Конструкція покрівель залежить від функціонального призначення окремих будівель. У проєкті застосовано плоскі та частково похилі покрівлі, частина з яких є експлуатованими. Таке рішення забезпечує

можливість використання дахів як громадських просторів, терас та рекреаційних зон. Конструкції експлуатованих покрівель передбачають додаткові шари гідроізоляції, утеплення та захисту від атмосферних впливів.

Особлива увага приділена забезпеченню безпеки та довговічності конструктивної системи. Усі конструктивні елементи приймаються відповідно до чинних державних будівельних норм, вимог пожежної безпеки, інклюзивності та експлуатаційної надійності.

Таким чином, прийняте конструктивне рішення забезпечує міцність, функціональну гнучкість та довговічність культурно-гастрономічного хабу, а також дозволяє реалізувати архітектурну концепцію комплексу з великими відкритими громадськими просторами та експлуатованими покрівлями.

## **РОЗДІЛ 4. ОХОРОНА ПРАЦІ ТА БЕЗПЕКА ЖИТТЄДІЯЛЬНОСТІ**

### **4.1. Нормативні вимоги охорони праці в архітектурному проєктуванні**

Під час проєктування культурно-гастрономічного хабу особлива увага приділялась забезпеченню вимог охорони праці, безпеки життєдіяльності, інклюзивності та створенню комфортного середовища для всіх категорій користувачів. Архітектурно-планувальні рішення приймались відповідно до чинних державних будівельних норм України, санітарно-гігієнічних вимог, норм пожежної безпеки та вимог щодо організації безпечної експлуатації громадських будівель.

Проєктування комплексу здійснюється з урахуванням положень щодо безпечної організації громадських просторів, умов праці персоналу закладів громадського харчування, комерційних приміщень, бібліотеки, галереї, конференц-залів та адміністративних просторів.

Одним із важливих аспектів є забезпечення безпечної організації руху відвідувачів і персоналу. Планувальні рішення будівель передбачають логічне функціональне зонування, що дозволяє уникнути конфлікту потоків між громадськими, технічними та сервісними зонами. Вхідні групи забезпечують зручний доступ до будівель, а внутрішні комунікації організовані таким чином, щоб забезпечити безпечне пересування між поверхами та функціональними блоками.

Особлива увага приділяється доступності для маломобільних груп населення. Проєктом передбачено безбар'єрне середовище, що включає доступні входи, ліфти, санітарно-гігієнічні приміщення для осіб з інвалідністю, а також можливість безпечного користування громадськими просторами комплексу.

Під час проєктування враховано вимоги до освітлення, вентиляції, температурного режиму та акустичного комфорту. Громадські приміщення мають достатній рівень природного освітлення завдяки значній площі скління, а інженерні системи забезпечують нормативні параметри мікроклімату відповідно до функціонального призначення приміщень.

Для працівників гастрономічних закладів особливу увагу приділено безпечній організації кухонних приміщень, дотриманню санітарно-гігієнічних вимог, організації робочих зон та безпечному використанню технологічного обладнання.

Таким чином, архітектурно-планувальні рішення культурно-гастрономічного хабу спрямовані на створення безпечного, інклюзивного та комфортного середовища для відвідувачів і персоналу.

Проєктом також враховано вимоги щодо безпечної евакуації та доступності внутрішніх просторів. У кожній із трьох будівель передбачено сходові клітки та евакуаційні виходи, що забезпечують можливість безпечного залишення будівель у випадку надзвичайної ситуації. Планувальні рішення забезпечують логічну організацію шляхів руху та безперешкодний доступ до евакуаційних маршрутів.

Особлива увага приділена природному освітленню сходових кліток та евакуаційних просторів — у відповідних приміщеннях передбачено віконні прорізи, що покращує орієнтацію в просторі, підвищує комфорт користування та відповідає вимогам безпечної експлуатації громадських будівель.

Інклюзивність комплексу врахована на всіх рівнях проєктування. Передбачено безбар'єрний доступ до будівель, зручні пішохідні зв'язки територією, ліфти, доступні санітарно-гігієнічні приміщення та

можливість комфортного пересування маломобільних груп населення між основними функціональними зонами комплексу.

#### **4.2. Протипожежні вимоги та заходи безпеки**

У кожній із трьох будівель комплексу передбачено евакуаційні виходи та сходові клітки, що забезпечують нормативні умови безпечної евакуації людей. Планувальні рішення враховують необхідну пропускну здатність шляхів евакуації та можливість швидкого залишення будівель відвідувачами й персоналом.

Важливим аспектом є також дотримання нормативних протипожежних відстаней між будівлями, що забезпечує безпечну експлуатацію комплексу, обмежує ризик поширення пожежі та створює можливість безперешкодного доступу спеціалізованої техніки у випадку надзвичайних ситуацій.

Сходові клітки мають природне освітлення через віконні прорізи, що сприяє покращенню умов евакуації та безпечній експлуатації будівель.

#### **4.3. Екологічна безпека та забезпечення комфортного середовища**

Проектування культурно-гастрономічного хабу здійснюється з урахуванням принципів екологічної безпеки, енергоефективності та формування комфортного громадського середовища. Архітектурно-планувальні рішення спрямовані на гармонійну інтеграцію комплексу у навколишнє міське середовище та мінімізацію негативного впливу на довкілля.

Важливу роль у формуванні комфортного середовища відіграє ландшафтна організація території. Генеральним планом передбачено озеленення території, формування громадських рекреаційних просторів,

місць короткочасного відпочинку та відкритих терас, що сприяють покращенню мікроклімату та підвищенню якості перебування відвідувачів.

Використання експлуатованих покрівель і відкритих терас дозволяє розширити громадські функції комплексу та створити додаткові озеленені простори. Такі рішення сприяють зменшенню перегріву будівель у теплий період року та покращують екологічні характеристики забудови.

Особлива увага приділена забезпеченню природного освітлення та вентиляції приміщень. Значна площа скління сприяє проникненню денного світла у громадські простори, що підвищує рівень візуального комфорту та дозволяє частково зменшити енергоспоживання.

Для громадських просторів, ресторанів, бібліотеки, галереї та конференц-залів передбачено створення комфортного мікроклімату шляхом використання сучасних інженерних систем вентиляції, кондиціонування та опалення.

З метою зниження рівня шумового навантаження планувальні рішення забезпечують раціональне зонування території та розміщення активних громадських функцій. Сценічні та музичні простори інтегровані таким чином, щоб мінімізувати негативний акустичний вплив на інші функціональні зони комплексу.

Таким чином, проєкт культурно-гастрономічного хабу спрямований на формування безпечного, екологічно збалансованого та комфортного середовища, яке відповідає сучасним вимогам сталого розвитку та забезпечує високий рівень якості громадського простору.

З метою підвищення енергоефективності комплексу на покрівлі Будівлі №3 передбачено можливість встановлення сонячних панелей (фотоелектричних модулів). Використання відновлюваних джерел енергії сприятиме частковому забезпеченню потреб комплексу в електроенергії,

зменшенню навантаження на міські інженерні мережі та зниженню експлуатаційних витрат.

Розміщення сонячних панелей на даху Будівлі №3 обумовлене особливостями її об'ємно-просторового рішення та наявністю достатньої площі покрівлі. Таке рішення відповідає сучасним принципам сталого проектування та екологічно орієнтованої архітектури, спрямованої на зменшення негативного впливу на навколишнє середовище.

## ВИСНОВКИ

У процесі виконання дипломної роботи було досліджено теоретичні, нормативно-правові, функціонально-планувальні та архітектурно-композиційні аспекти формування культурно-гастрономічних хабів як сучасного типу багатофункціонального громадського простору.

У першому розділі проаналізовано соціально-економічні та культурні передумови розвитку культурно-гастрономічних хабів, визначено їх роль у структурі сучасного міського середовища та розглянуто міжнародний і український досвід створення гастрономічно-культурних просторів. Встановлено, що сучасні громадські комплекси повинні поєднувати культурні, освітні, гастрономічні та комерційні функції, формуючи нові осередки соціальної взаємодії та міської активності.

На основі проведеного аналізу було сформовано концепцію культурно-гастрономічного хабу в Голосіївському районі м. Києва, орієнтованого на популяризацію української культури, гастрономії та громадського життя. Проєкт спрямований на створення нового багатофункціонального громадського простору, здатного залучати відвідувачів не лише з прилеглих територій, а й з інших районів міста завдяки вигідному розташуванню, транспортній доступності та широкому спектру функцій.

У межах дипломного проєкту розроблено архітектурно-планувальне рішення комплексу, який складається з трьох функціонально взаємопов'язаних будівель, об'єднаних центральним громадським простором. У структурі комплексу передбачено кафе, ресторани, галерею, бібліотеку, конференц-зали, музейний простір, книгарню, відкриті тераси, простори для гастрономічних майстер-класів, комерційні приміщення, сценічні майданчики та громадські рекреаційні зони.

Особливу увагу приділено формуванню архітектурного образу комплексу, який базується на сучасних принципах проектування із використанням елементів української культурної ідентичності. У фасадних рішеннях застосовано мотиви, натхненні українською вишивкою та традиційною архітектурою Карпатського регіону, інтерпретовані засобами сучасної архітектури.

У роботі також розроблено генеральний план території площею 1,0939 га, передбачено функціональне зонування ділянки, організацію центральної площі, відкритої сцени, Tiered / Stepped Seating (ярусного сидіння), благоустрою та озеленення. Для забезпечення транспортного обслуговування запроектовано дві наземні парковки та підземний рівень із паркінгом і захисною спорудою цивільного захисту.

Під час проектування враховано вимоги інклюзивності, пожежної безпеки, екологічності та комфорту користувачів. Усі будівлі забезпечені евакуаційними виходами, сходовими клітками, безбар'єрним доступом та умовами для безпечної експлуатації громадського простору.

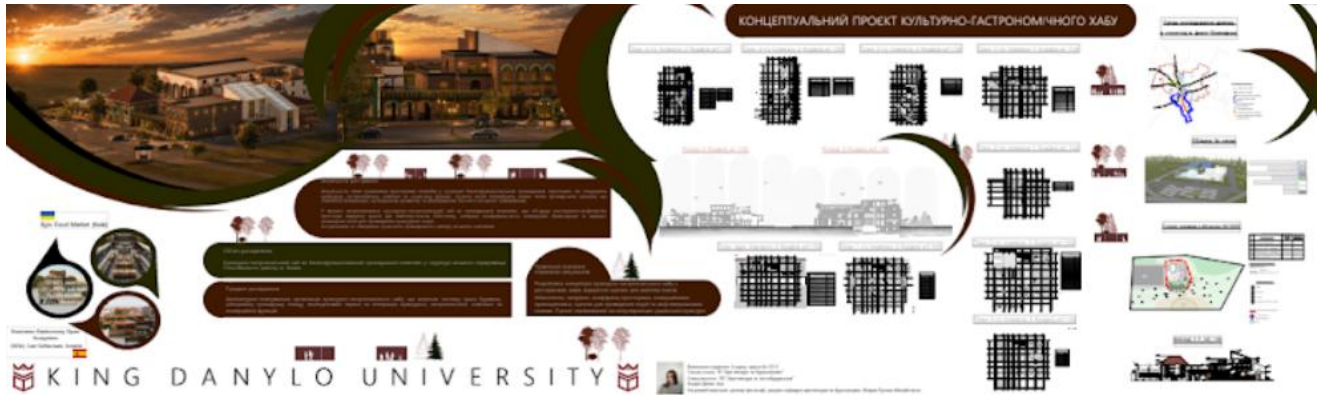
Отже, розроблений культурно-гастрономічний хаб є сучасним багатофункціональним громадським комплексом, який поєднує культурні, освітні, гастрономічні та комерційні функції, сприяє популяризації української культури та формує новий якісний громадський простір у структурі міста.

## СПИСОК ДЖЕРЕЛ

1. Basque Culinary Center. URL: <https://www.bculinary.com>
2. Gastronomy Open Ecosystem (GOe). Basque Culinary Center. URL: <https://www.archdaily.com>
3. Bjarke Ingels Group (BIG). Gastronomy Open Ecosystem. URL: <https://big.dk>
4. ArchDaily. Architecture Projects and News. URL: <https://www.archdaily.com>
5. Dezeen. Architecture and Design Magazine. URL: <https://www.dezeen.com>
6. Promprylad.Renovation. URL: <https://promprylad.ua>
7. Urban Space 100. URL: <https://urbanspace.if.ua>
8. Фудотека. Гастрономічний простір м. Івано-Франківськ. URL: <https://foodoteka.com.ua>
9. Український культурний фонд. URL: <https://ucf.in.ua>
10. Міністерство культури та стратегічних комунікацій України. URL: <https://mcip.gov.ua>
11. Міністерство розвитку громад та територій України. URL: <https://mtu.gov.ua>
12. Верховна Рада України. Законодавство України. URL: <https://zakon.rada.gov.ua>
13. Державні будівельні норми України. URL: <https://dbn.co.ua>
14. Державна служба України з надзвичайних ситуацій. URL: <https://www.dsns.gov.ua>
15. Планування і забудова територій. ДБН Б.2.2-12:2019. Київ: Мінрегіон України, 2019. URL:
16. Громадські будівлі та споруди. ДБН В.2.2-9:2018. Основні положення. Київ : Мінрегіон України, 2018. URL:
17. Інклюзивність будівель і споруд. ДБН В.2.2-40:2018. Київ : Мінрегіон України, 2018. URL:

18. Пожежна безпека об'єктів будівництва. ДБН В.1.1-7:2016. Київ : Мінрегіон України, 2016.
19. Захисні споруди цивільного захисту. ДБН В.2.2-5:2023. Київ : Захисні споруди цивільного захисту. Київ : Мінрегіон України, 2023.
20. Опалення, вентиляція та кондиціонування. ДБН В.2.5-67:2013. Київ : Мінрегіон України, 2013.
21. Теплова ізоляція будівель. ДБН В.2.6-31:2021. Київ : Мінрегіон України, 2021.
22. Благоустрій територій населених пунктів . ДБН В.2.2-5:2011. Київ : Мінрегіон України, 2011.
23. Закон України «Про регулювання містобудівної діяльності».
24. Закон України «Про основи містобудування».
25. Закон України «Про охорону праці».
26. Плешкановська А. М. Сучасні тенденції розвитку громадських просторів у містах України. URL: <http://mtp.knuba.edu.ua/article/view/190345>
27. Соснова Н. С. Архітектурно-планувальна організація громадських центрів у сучасному середовищі. URL: <http://nbuv.gov.ua>
28. Габрель М. М. Формування громадських просторів як фактор розвитку територіальних громад. URL: <http://re.gov.ua>
29. Ковальчук І. В. Принципи формування архітектури громадських будівель в умовах сталого розвитку. URL: <https://science.lpnu.ua>
30. Іваночко У. М. Принципи формування інклюзивного середовища у громадських будівлях. URL: <http://av.knuba.edu.ua>
31. ChatGPT (OpenAI). Модель штучного інтелекту для генерації та опрацювання текстової інформації. URL: <https://chatgpt.com> (дата звернення: 02.06.2026).

# ДОДАТКИ



# ПЛАГІАТ



## Метадані

### ДОКУМЕНТ

Заголовок

**Бакалаврська робота**

Автор

**КОДРЕ\_Д\_А**

Науковий керівник / Експерт

---

ІД документу

**333948619**

### ОРГАНІЗАЦІЯ

Назва організації

**King Danylo University**

підрозділ

**King Danylo University**

### ЗВІТ

Дата звіту

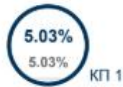
**5/20/2026**

Дата редагування

---

## Обсяг знайдених подібностей

Коефіцієнт подібності визначає, який відсоток тексту по відношенню до загального обсягу тексту було знайдено в різних джерелах. Зверніть увагу, що високі значення коефіцієнта не автоматично означають плагіат. Звіт має аналізувати компетентна / уповноважена особа.



**25**

Довжина фрази для коефіцієнта подібності 2



**9722**

Кількість слів

**84432**

Кількість символів