

ЗВО «УНІВЕРСИТЕТ КОРОЛЯ ДАНИЛА»

Факультет суспільних і прикладних наук

на правах рукопису

Василик В'ячеслав Юрійович

УДК 728.5

«ТУРИСТИЧНИЙ КОМПЛЕКС»

Спеціальність 191 – «Архітектура та містобудування»

Наукова робота на здобуття кваліфікації бакалавра

Науковий керівник

Каліберда М.В.


Івано-Франківськ – 2024 р.

ЗВО «Університет Короля Данила»
Факультет суспільних і прикладних наук
Кафедра архітектури та будівництва
Освітній ступінь «бакалавр»
Спеціальність: 191 «Архітектура та містобудування»

ЗАТВЕРДЖУЮ

Завідувач кафедри

архітектури та будівництва

 В. Скочков
"24" травня 2024 року

ЗАВДАННЯ

НА КВАЛІФІКАЦІЙНУ РОБОТУ (ПРОЄКТ) СТУДЕНТУ

Василик В'ячеслав Юрійович

1. Тема проекту: **«ТУРИСТИЧНИЙ КОМПЛЕКС»**

Керівник роботи: _____

Затверджені наказом вищого навчального закладу від "12" 03 2024 року
№ 19/1.

2. Термін подання студентом роботи: 24.05.2024 року.

3. Вихідні дані до роботи: генплан, ситуаційна схема, мапи-схеми, фото
аналіз існуючої ситуації, наукова література за темою дослідження.

4. Зміст роботи (перелік питань, які потрібно розробити):

ВСТУП: актуальність, мета роботи, завдання, предмет і об'єкт дослідження,
наукова новизна, практичне значення роботи.

Розділ I. АНАЛІТИЧНИЙ ОГЛЯД: аналіз літератури з проблемами
дослідження; методи та джерела дослідження; еволюція уявлень з


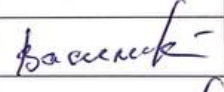


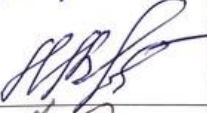

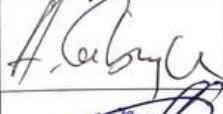





поєднанням теоретичного змісту про туристичний комплекс як новий феномен сучасного архітектурного розвитку на прикладі існуючих архітектурних об'єктів.

Розділ II. ПЕРЕДПРОЕКТНІ ДОСЛІДЖЕННЯ: історія розвитку архітектури на протязі всього існування України, архітектурний аналіз туристичного комплексу.

Розділ III. АРХІТЕКТУРНІ РІШЕННЯ: об'ємно-планувальні рішення; Вирішення щодо оформлення ділянки під забудову туристичного комплексу.
ВИСНОВКИ

5. Перелік графічного матеріалу (з точним зазначенням обов'язкових креслень): генеральний план; ситуаційна схема; візуалізація.

6. Консультанти розділів роботи:

Розділ	Прізвище, ініціали та посада консультанта	Підпис, дата	
		Завдання видав	Завдання прийняв
ВСТУП	Каліберда М.В.		
Розділ I. Аналітичний огляд	Жирак Р.М. Ст. викл.		
Розділ II. Передпроектні дослідження	Каліберда М.В.		
Розділ III. Архітектурні рішення	Савчук А.І. К. арх.		
Розділ IV. Охорона праці.	Касіячук В.Д. К.т.н., проф.		
Висновки. Нормоконтроль	Жирак Р.М. Ст. викл.		

7. Дата видачі завдання: 14 листопада 2023 р.

КАЛЕНДАРНИЙ ПЛАН

№ з/п	Назва етапів кваліфікаційної роботи	Термін виконання етапів роботи	Примітка
1.	Вступ	18.11.2023 р. – 05.12.2023 р.	<i>Василь</i>
1.	Розділ I. Аналітичний огляд	08.12.2023 р. – 12.12.2023 р.	<i>Василь</i>
2.	Розділ II. Передпроектні дослідження	13.12.2023 р. – 17.01.2024 р.	<i>Василь</i>
3.	Розділ III. Архітектурні рішення	21.01.2024 р. – 21.04.2024 р.	<i>Василь</i>
4.	Розділ IV. Охорона праці.	22.04.2024 р. – 25.04.2024 р.	<i>Василь</i>
5.	Висновки	26.04.2024 р. – 28.04.2024 р.	<i>Василь</i>
6.	Оформлення роботи та підготовка до захисту	29.04.2024 р. – 31.05.2024 р.	<i>Василь</i>

Студент *Василь* *Василь*
 (підпис) (прізвище та ініціали)

Керівник роботи *М.К.* *Каніберда М.*
 (підпис) (прізвище та ініціали)

АНОТАЦІЯ

Метою дослідження бакалаврської роботи дослідити архітектурну та конструкторську концепцію сучасних туристичних комплексів та створити зовсім новий, який буде відрізнятись концептуальним рішенням та розміщенням на генеральному плані для перебування в ньому певної кількості людей, та який буде відповідати всім вимогам до даного роду об'єктів відповідно до чинних на сьогодні норм ДБН.

В першому розділі розглянуто аналіз літератури з проблемами дослідження, методи та джерела дослідження, еволюція уявлень з поєднанням теоретичного змісту про туристичний комплекс як новий феномен сучасного архітектурного розвитку на прикладі існуючих архітектурних об'єктів.

В другому розділі розглянуто історія розвитку архітектури на протязі всього існування України, архітектурний аналіз туристичного комплексу.

Третій розділ представляє об'ємно-планувальні рішення, вирішення щодо оформлення ділянки під забудову туристичного комплексу.

В четвертому розділі розглянуто охорону праці.

КЛЮЧОВІ СЛОВА: КОНСТРУКТОРСЬКА КОНЦЕПЦІЯ, ТУРИСТИЧНИЙ КОМПЛЕКС, ГЕНЕРАЛЬНИЙ ПЛАН, ДЕРЖАВНО БУДІВЕЛЬНІ НОРМИ, АРХІТЕКТУРНІ ОБ'ЄКТИ, ОБ'ЄМНО ПЛАНУВАЛЬНІ РІШЕННЯ.

ЗМІСТ

ВСТУП		6
РОЗДІЛ АНАЛІТИЧНИЙ ОГЛЯД		11
I		
1.1	Аналіз літератури з проблемами дослідження	11
1.2	Методи та джерела дослідження	15
1.3	Еволюція уявлень з поєднанням теоретичного змісту про туристичний комплекс як новий феномен сучасного архітектурного розвитку на прикладі існуючих архітектурних об'єктів	22
РОЗДІЛ ПЕРЕДПРОЕКТНІ ДОСЛІДЖЕННЯ		32
II		
2.1	Історія розвитку архітектури на протязі всього існування України	32
2.2	Архітектурний аналіз туристичного комплексу	3
		7
РОЗДІЛ АРХІТЕКТУРНІ РІШЕННЯ		41
III		
3.1	Об'ємно-планувальні рішення	41
3.2	Вирішення щодо оформлення ділянки під забудову туристичного комплексу	47
РОЗДІЛ ОХОРОНА ПРАЦІ В ГАЛУЗІ ТА ЦИВІЛЬНИЙ ЗАХИСТ		50
IV		
ВИСНОВКИ		55
СПИСОК ВИКОРИСТАНИХ ДЖЕРЕЛ		57

ВСТУП

Актуальність дослідження. Будівництво туристичного комплексу на даний момент являється надзвичайно актуальними, оскільки все більше людей прагнуть проводити свій вільний час в спокійних, віддалених від міста місцях. Туристичний комплекс будується з використанням різних багатофункціональних процесів, які зараз активно використовуються при створенні нових будинків чи споруд. Вивчення розвитку, планування та впливу туристичного комплексу дає певне уявлення про стале життя, соціальні взаємодії та певною мірою збереження навколишнього середовища, при будівництві даного роду комплексу на спеціальній території. При створенні даного роду архітектурної інфраструктури вчені і не тільки можуть вивчати різні аспекти, такі як:

- доступність;
- інфраструктура;
- вплив на навколишнє середовище;
- якість та функціональність проживання в номерах певного туристичного комплексу.

Створення даного роду архітектурної задумки допоможе вирішити чимало актуальних проблем, які виникають в громадян при виборі місця відпочинку. Туристичний комплекс першочергово створюється для комфортного проживання людей, які надають перевагу готелям, віддаленим від міста і які мають певну багатофункціональність відносно наявних в середині приміщень.

Головна ідея даного проектного рішення щодо створення великого туристичного комплексу, який по своїй суті буде створювати єдину

функціональну систему в поєднанні з всіма архітектурними аспектами за якими можна створити ергономічні номери з привабливим плануванням та з сучасним архітектурно-дизайнерським оформленням.

На даний момент доволі багато людей, які займаються забудовою територій будують такі туристичні комплекси, оскільки це може стати не поганим доходом, адже багато людей активно відпочивають протягом року і будівництво даного роду комплексів буде актуальним завжди.

Комплекс матиме свою автентичну архітектуру та буде розташований за містом, оскільки в наш час активно збільшується кількість транспорту в містах і тим самим збільшуються викиди в повітря різних газів, які негативно впливають на здоров'я людини. Проектування території вільної від забудови може, ще крім посадки основного туристичного комплексу може бути використана для того, щоб розмістити на ній низку додаткових паркомість не тільки для звичайних відвідувачів, які будуть тимчасово проживати в даному туристичному комплексі, а для людей, які будуть в якості персоналу даної споруди.

Актуальність даного дослідження проявляється в зовсім новому підході до побудови багатоповерхового туристичного комплексу з новим пропозиційним рішенням, де будуть створюватись всі необхідні комфортні умови для проживання в ньому людей і буде цілком забезпечувати їхні потреби, адже туристичний комплекс це зовсім нове рішення порівняно із забудовою, яка зараз відбувається на території нашої країни.

Комплекс буде створюватись по принципу багатофункціонального номерного фонду і буде містити в собі певні переваги:

- **Приватність:** Проживання в номері туристичного комплексу дозволяє насолоджуватись власним простором та приватністю, оскільки розміщення номерів на поверсі відбувається з матеріалів, які не будуть пропускати шум зусідніх номерів .

- **Більше простору:** Номерні фонди будуть проектуватись з аспектом більшого простору як в середині споруди так і зовні на відкритій лоджії, що дозволить комфортно перебувати в ньому певній кількості людей.
- **Зручність:** Даний туристичний комплекс першочергово буде створюватись як багатофункціональна структура, що по собі буде поєднувати в собі не тільки житло, а й низку інших багатофункціональних приміщень, які розроблятимуться на кожному поверсі окремо в залежності від функціонального значення того чи іншого поверху.
- **Більше безпеки:** Сам туристичний комплекс по собі буде розроблений з максимальною безпекою для відвідувачів, оскільки буде встановлене певне інженерне обладнання та охоронні приміщення для безпечного перебування відвідувачів в середині.
- **Спільнота:** Оскільки даний комплекс не розрахований на малу кількість номерних фондів соціальні простори теж будуть досить сильно розвиненими, що дозволить відвідувачам соціалізуватись за потреби використовуючи різні для того функціональні приміщення комплексу.

Актуальність даної теми досить гостро постала на даний момент і зумовила вибір теми для дослідження, а саме: «туристичний комплекс» з новітною концептуальною ідеєю оформлення об'ємного простору в поєднанні з архітектурними рішеннями для створення певної атмосфери автентичності, у якому проживаючі там люди будуть проводити свій час не тільки перебуваючи в номері, а й використовуючи велику кількість допоміжних приміщень.

Мета дослідження: дослідити архітектурну та конструкторську концепцію сучасних туристичних комплексів та створити зовсім новий, який буде відрізнятись концептуальним рішенням та розміщенням на генеральному

плані для перебування в ньому певної кількості людей, та який буде відповідати всім вимогам до даного роду об'єктів відповідно до чинних на сьогодні норм ДБН.

Об'єкт дослідження – туристичний комплекс, який створюватиметься для комфортного перебування в ньому відвідувачів з багатофункціональним аспектом, оскільки вся структура комплексу не буде використовуватись лише для номерних фондів, а й для різного роду приміщень для активного відпочинку, які будуть відрізнятись від інших функціональністю та певним вибором автентичним аспектом.

Завданням є: запропонувати для розглядання зовсім нову та доволі універсальну концептуальну модель туристичного комплексу з впровадженням новітніх технологічних рішень та архітектурних ідей в поєднанні з дизайнерським оформленням фасадів.

Зокрема:

- дослідити історію створення подібного роду туристичних комплексів, які відрізнятимуться від інших споруд своєю окремою функціональністю та архітектурно-дизайнерськими рішеннями при створенні зовнішнього вигляду комплексу та внутрішнього планування, яке буде вміщувати в себе аспекти відкритого простору;
- проаналізувати різні види туристичних комплексів та простежити позитивні та негативні елементи, які присутні в певного роду туристичних комплексів, для побудови структурної споруди з дотриманням тільки позитивних архітектурних, технологічних й функціональних аспектів при проектних рішеннях;
- вивчити та дослідити сучасні туристичні комплекси для виявлення правильності розміщення на території даної споруди та інших допоміжних архітектурних елементів;

- створити новий туристичний комплекс, який буде відрізнятися прийнятими при проектуванні рішеннями для того, щоб створити зовсім нову цілісну архітектурну структуру головним аспектом якої буде створення функціональних зв'язків відносно всіх приміщень у комплексі.

Наукова новизна: результати будуть отримані вперше, а саме, нові, обґрунтовані ідеї з сучасним баченням на дані об'єкти в поєднанні з інноваційними технологіями за для побудови нового туристичного комплексу (демонстрація його на основі створеного стилю, відповідно до норм сучасного оформлення будинків та споруд).

Структура. Кваліфікаційна робота складається зі вступу, чотирьох розділів, висновків, списку використаних джерел (6 позицій). Обсяг роботи: 60 сторінок основного тексту.

РОЗДІЛ І

АНАЛІТИЧНИЙ ОГЛЯД

1. Аналіз літератури з проблемами дослідження

Огляд літературних джерел в першу чергу досліджує не тільки книги, статті написані на певну наукову тематику та й чималу кількість додаткових інших джерел, які певним чином пов'язані з певним питанням, яке потрібно дослідити та вивчити, аналіз певних теоретичних матеріалів або декількох галузей по дослідженню вибраного питання слугують для побудови майбутньої роботи над проектними рішеннями з застосуванням певного роду інформації.

Результатом даного роду аналізу значної кількості джерел ми отримуємо деякий поверхневий опис, оцінку з додаванням критики та резюме щодо створення роботи на вибрану тему, відповідно до мети, яку ми ставимо та втілюємо в життя, вивчивши основні етапи для структурного проектування та дослідженні певні кількості інформації. Вивчена та проаналізована певна кількість літературних джерел в першу чергу потрібна для того щоб, створити певні концептуальні рішення на основі моделі відповідно до поставленого перед нами завдання, переглядаючи різного роду демонстраційні матеріали, які потрібно досліджувати для того, щоб зрозуміти основну сутність поставленої перед нами мети. [10].

Сам процес відтворення і описує це певною мірою проектне дослідження, що веде до появи ще більшої області вивчення під час аналізу та структурної побудови певної споруди основою, для якої є різного роду корисна для нас інформація.

Розглядаючи поставлене питання з точки зору тлумачення «туристичний комплекс» - це великий за розмірами об'єкт, який об'єднує декілька видів відпочинку та розваг безпосередньо для туристів. В даному випадку він продемонстрований однією спорудою, яка має певну архітектурну структуру та

об'єднаною певною кількістю функціональних зв'язків. Даного роду комплекси повинні розташовуватись у мальовничих місцях, де будуть проводити різноманітні програми дозвілля для гостей. Територія біля туристичного комплексу повинна будуватись на побажаннях відвідувачів. Тобто потрібно розробляти наступні елементи при проектуванні земельної ділянки: [30].

- Створення великої кількості місць для транспортних засобів відвідувачів так персоналу, який працюватиме в даному комплексі. Потрібно також влаштовувати спеціальні місця для мало мобільних груп населення, щоб вони могли комфортно пересуватись до котеджу;
- Влаштування великої кількості відпочинкових зон для відвідувачів та із наявністю на них різного роду елементів, які безпосередньо повинні розташовуватись на території певної відпочинкової зони;
- Влаштування на ділянці великої кількості зелених насаджень, що являтиметься доволі хорошим аспектом в плані збереження природи;
- Прорахувати транспортну доступність до туристичного комплексу як з головної дороги так і з влаштованого на території паркінгу.

У широкому розумінні термін «туристичний комплекс» поєдне в собі цілісну структуру з притаманною лише для нього архітектурою з створеними багатофункціональними зв'язками запроектованими архітектором та проконсультованими з певною кількістю осіб, для точності перевірки функціональності певного роду приміщень. Робота над розробленим генеральним планом повинна вестись таким чином, щоб побудувати цілісну, єдину транспортно-пішохідну структуру для відвідувачів та їх комфортного пересування до різного роду відкритих просторів, які можуть бути запроектовані.

Для створення даного туристичного комплексу потрібно дотримуватись норм ДБН та загальноприйнятих правил ,які допоможуть побудувати цілісну архітектурно-концептуальну багатофункціональну структуру з певним дизайнерським рішенням щодо автентичності в архітектурі, а саме:

- **Обовязково потрібно враховувати природні ландшафти:** При проектуванні архітектурного туристичного комплексу за певною необхідністю потрібно дотримуватись таких принципів, як збереження природного ландшафту, який буде присутній на вибраній для проектування території, використання екологічно чистих матеріалів та інтеграція з навколишнім середовищем. Даний туристичний комплекс розробляється з тісним взаємозв'язком з природними компонентами, які розташовані наділянці, оскільки в наш час досить важливим аспектом для будівництва в цілому це збереження існуючого природного середовища з доповненими компонентами проекту чого, тобто даний простір, який забудовуватиметься даним комплексом додатного опоряджуватиметься за для створення уявлення об'єднання туристичного комплексу з природою.

- **Забезпечте комфорт та безпеку відвідувачів:** При проектуванні даного архітектурного комплексу потрібно враховувати потреби та комфорт відвідувачів, а також забезпечити їхню безпеку, зокрема використовуючи ефективні системи вентиляції, освітлення та водопостачання. Дана споруда, у якій перебуватимк велика кількість людей повинна відповідати всім вимогам, які можуть виникнути у відвідувачів під час вибору безпосереднього місця для відпочинку. Тобто дана структура повинна містити такі інженерні комунікації як вода, газ, електрика, оскільки даного роду комунікації являються першочерговими при виборі туристичного комплексу.

Запроектовуватимуться також додаткові комунікації такі як мережі інтернет та телевізійні канали з передбаченою антеною на покрівлі для радіо, оскільки даного роду комплекс повинен забезпечуватись всіма можливими умовами для комфортного перебування в середині номерних фондів та під час активного пересування по комплексу. Безпека даного комплексу проявляється в різних додаткових приміщеннях, де будуть розташовуватись охоронні під служби. Також до даного роду приміщень будуть втведені спеціальні комунікативні системи для стеження безпеки відвідувачів на поверхах так і зовні проекту чого комплексу.

- Створення атмосфери: Важливо створити особливу атмосферу, відтворити місцевий колорит та унікальність культури та традицій місцевого населення через архітектурні елементи і дизайн території. Даного роду питання також дуже важливе, оскільки на сьогоднішній день багато забудівників не враховують архітектурну цілісність вулиць, на яких збираються розміщувати певного роду комплекси або багатоповерхові споруди. Проектуюча мною споруда відповідає архітектурному оформленню вулиць прилеглої до ділянки та створює певний відкритий колоритний зв'язок з прилеглими до неї установами та природними аспектами.
- Унікальність та індивідуальність: Необхідно прагнути до створення архітектурних елементів, які б відзначалися своєю унікальністю та індивідуальністю, що додасть привабливості та цікавості до об'єкту. Оскільки на сьогоднішній день активно почалась забудовуватись територія потрібно надавати певної виразності, створюючи модель туристичного комплексу, оскільки створена споруда маю відрізнитись своєю автентичною будовою від прилеглих до неї споруд. Так ми зможемо продемонструвати свої архітектурні навички, які ми отримали на протязі навчання в університеті та втілити їх в реальність на прикладі даної кваліфікаційної роботи.

- Використання інновацій: Як правило в даного роду комплексах переважно застосовуються сучасні технології та інноваційні рішення у конструкціях та дизайні архітектурного комплексу, що дозволить підвищити його ефективність та привабливість. Зараз за період стрімкого архітектурного розвитку дане питання постало доволі гостро, адже чимало будівельних організацій будують споруду використовуючи старі методи для проектування конструктивних елементів споруди та старим підходом до реалізації запроектованих конструкторських рішень щодо несучих елементів конструктивної схеми будинку, тому потрібно використовувати нові інноваційні рішення, які допоможуть спроектувати та побудувати структурну архітектурну одиницю за короткий проміжок часу, що вплине на швидкість будівництва в разі. Інноваційні рішення також потрібно поширювати і в середині даного комплексу, мається на увазі використання різних сучасних технологій, що допоможуть збільшити комфортні умови перебування в комплексі не тільки для відвідувачів, а й для всього персоналу в цілому.

0. Методи та джерела дослідження

Вирішення певного роду питань, які поставлені у даній роботі кваліфікаційній роботі можуть бути вирішеними при аналізі певної кількості групових одиниць з великої кількості інформаційних джерел, які тим чи іншим чином пов'язані з даною темою:

1) Документи у яких встановлені нормативні стандарти щодо побудови туристичних комплексів: міжнародні та українські;

2) Інформаційні матеріали, які можна отримати тільки з періодичних джерел інформації;

3) Сучасні туристичні комплекси або їх аналоги, побудовані на певних територіях з розвиненою схемою щодо оформлення території та самого будинку в цілому;

4) Інтернет-ресурси: різноманітна кількість порталів з дослідженням проблем при проектуванні та побудові подібних туристичних комплексів, веб-сторінки, соціальні мережі, сайти туристичних комплексів де надається певною мірою цінна інформація щодо створення даного роду споруд. [14].

Специфіка вибраній теми даної кваліфікаційної роботи побудована на будівництві аналогічних споруд до тої, яку я проектую, оскільки за для отримання певної кількості корисної інформації, а в майбутньому її використання в роботі потрібно дослідити об'єкти будівництва в цілому та вивчити їх архітектурні та конструкторські аспекти, які проектувались різними архітекторами, через що ми отримаємо ще певного роду досвід, який вони закладали про моделюванні та проектуванні подібного роду архітектурних об'єктів.

Темін «туристичний комплекс» поєднує в собі певні культиксть значень, які безпосередньо до нього відносяться. Тобто це структурна одиниця, яка за своєю функціональною структурою відрізняється від інших споруд та комплексів та містить додаткові структурні елементи, які демонструють нам проєктований об'єкт як єдине ціле.

Можна винести певну кількість функціональних груп, які будуть продемонстровані в споруді, а саме:

- соціально-побутова;
- економічна;
- екологічна;
- архітектурно-спланована;
- транспортно-доступна.

Для вивчення туристичних комплексів існує певна кількість методів та джерел дослідження. Серед поширених методів:

- Опитування, анкетування та спостереження: проведення опитувань та анкетування певної кількості відвідувачів туристичних комплексів може дати досить цінну інформацію про різні види готелів та функціональні рішення, які містились в серелині споруди на протязі відпочинку. Адже відкритий діалог з людьми, які мають безпосереднє відношення до туристичних комплексів являється досить актуальним в наш час, оскільки ми можемо дослідити та вивчити велику кількість інформації певного характеру відповідно до того чи іншого комплексу, в якому люди проводили свій час. Аналіз даної інформації допоможе нам при створенні цілісної структурної моделі, яка відрізнятиметься від інших своєю функціональною будовою, та у якій будуть враховані всі нюансні аспекти, про які ми довідаємось під час триваючого опитування аселення. [15].

- Тематичні дослідження: Аналіз певних туристичних комплексів на основі тематичних досліджень допоможе нам зрозуміти їх еволюцію в архітектурному світі та простежити динаміку росту в певних дизайнерських, архітектурних та конструкторських аспектах. Дослідження, які я проводитиму допоможуть мені при виборі архітектурного тематичного рішення та стилю, який буде запроєктований відповідно до сучасних архітектурних тенденцій та норм. Певного роду архітектурні моменти, які простежуватимуться в інших туристичних комплексах можна буде запропонувати у проектованому варіанті для майбутньої демонстрації з покращеними кількісними та якісними характеристиками та збільшенням за рахунок них його функціонального аспекту.

Аналіз та дослідження багатьох архітектурних прикладів, які ми можемо побачити через різні пошукові системи, у формі завершеного будівництва та цілком діючого туристичного комплексу допоможе побудувати свій автентичний архітектурний стиль та своє бачення відповідно до структурної та геометричної форми споруди;

- Територіальний аналіз: дослідження географічного розташування та природних умов, що впливають на туристичний комплекс. Вивчення даного питання є досить важливим, оскільки ми можемо отримати досить цінну та корисну інформацію щодо майбутнього розташування об'єкту на території з проектуванням до нього існуючих інженерних мереж з спеціальною людиною, яка працювала в даній сфері роботи. Відповідно до території, яку я використовуватиму ми отримаємо певну кількісну інформацію про геологію ґрунтів, які розташовуватимуться під спорудою та інформацію про поверхневі води і на якій глибині відносно дійсної відмітки землі вони залягають. Дослідження різного роду природних умов, які діятимуть на відведеній території допоможуть нам вирішити різного роду питання пов'язані з покрівельною структурою даху та вибором структурних елементів фасаду, оскільки погодні умови матисуть прямий вплив на віконн конструкції. Також даного роду інформація, яку ми отримуємо з схем земельних ділянок це сторони горизонту за якими ми можемо розмістити комплекс таким чином, щоб зберегти його найбільші функціональні зв'язки по зовнішньому контуру. [16].

- Фінансовий аналіз: оцінка ефективності туристичного комплексу, його доходності та фінансових показників. Дане питання є доволі важливим на сьогоднішній день, оскільки забудівники займаються будівництвом за ради певної фінансової користі. Тому потрібно досліджувати кошторис даного будівництва за яким ми отримаємо корисну інформацію за який період часу дана туристична структура зможе приносити певні фінанси людині, яка безпосередньо займалась будівництвом даної території. Оцінка ефективності різних туристичних комплексів являється однією з основних ознак при виборі готелю для відпочинку, оскільки функціональність готелю має пряме відношення до кількості відвідувачів. За певними спостереженнями можна визначити відсутність якого функціонального елемента призводить до зменшення

кількості відвідувачів в певному туристичному комплексі. При проектуванні потрібно враховувати дані моменти, щоб зробити повністю функціональну споруду, яка буде популяризуватись у відвідувачів за певною кількістю якісних ознак.

- Інноваційні методи: використання новітніх технологій та інновацій у туризмі для підвищення якості обслуговування та розвитку комплексу. При проектуванні готелю потрібно враховувати те, що розвиток технологій не стоїть на місці і потрібно споруджувати модель інноваційними технологічними рішеннями. Прикладом може стати покращення ліфтової системи або розроблення певної індивідуальної для готелю електричної системи, що призведе у відвідувачів певні позитивні враження. На сьогоднішній день є дуже багато технологічних аспектів, які можна використовувати у подібного роду туристичних комплексах для більшого привертання уваги у відвідувачів та людей, які цікавляться даного роду питаннями. [9].

Всі перелічені вище аспекти цілком покривають недостатню кількість інформації, яку ми можемо отримати на різноманітних сайтах, книгах або певної кількості статуй, оскільки вивчення інформації, яка має пряме відношення до об'єкту будівництва є набагато ціннішою ніж поверхневі аспекти, які описані в різних інформаційних джерелах системи Інтернет.

Як додаткові інформаційні джерела щодо вивчення та аналізу різного роду туристичних комплексів можна дослідити ще рад додаткової інформації, яка певним чином допоможе нам при проектуванні та створенні моделі туристичного комплексу:

- Урядові звіти: Звіти місцевих або національних урядових установ можуть надавати дані про правила зонування, політику землекористування та тенденції розвитку туристичних установ та споруд. Даного роду інформація є надзвичайно користою, оскільки ми можемо отримати певну частину досвіду різної кількості людей, які

безпосередньо займались проектними рішеннями щодо того чи іншого об'єкту. Зонування території є доволі корисною архітектурною схемою, оскільки одразу ми зможемо визначити, де будуть розміщені ті чи інші форми архітектури, і який в них буде функціонал, якщо змінити їх розташування на відкриті ділянки для проектування та майбутнього розміщення об'єкту;

- Академічні журнали: Дослідницькі статті в академічних журналах з містобудування, архітектури та соціології можуть запропонувати розуміння різних аспектів розвитку туристичних комплексів у сфері архітектурних, конструкторських та дизайнерських рішень та їх функціональність в цілому. За допомогою певної кількості журналів ми можемо проаналізувати, цілісну структуру інших туристичних комплексів та вивчити їх архітектурне та дизайнерське оформлення. При вивченні даного роду інформації необхідно звертати увагу на цікаві рішення в готелях та похідних від них споруд, адже подібне рішення може бути використати і в своєму туристичному комплексі для певної автентичності.

- Галузеві звіти: звіти компаній з нерухомості та девелоперських компаній можуть надати доволі цінну та корисну інформацію про ринкові тенденції, які зараз можна побачити за межами великих міст, коли ми зустрічаємо подібного роду структурні одиниці. На даний момент часу ця інформація є надзвичайно важливою, оскільки ми зможемо одразу орієнтуватись на відвідувачів готелю і яким би вони хотіли бачити подібного роду споруди. З даної інформації ми можемо отримати певні функціональні рішення та певну групу приміщень, які обов'язково потрібно запроектувати у споруді на ранніх стадіях проектування;

Поєднуючи всі вище перелічені методи аналізу та структурного збору інформації ми можемо зробити цілісну структурну одиницю у вигляді

туристичного комплексу, який буде відрізнятимь від інших певною архітектурою, оскільки при перегляді багатьох прикладів даних об'єктів у мене розвинувся мій власний смак щодо архітектурної композиції споруд в цілому.

Проаналізувавши різні джерела інформації можна звернути більшу увагу на деякі бази стін елементи, яких обов'язково потрібно дотримуватись при проектуванні моделі туристичного комплексу та майбутнього його розміщення на вибраній земельній ділянці:

- Функціональність;
- Естетичність;
- Композиційна-цілісність споруди;
- Розвинена транспортно-пішохідна інфраструктура;
- Застосування аспекту багатофункціональності при проектуванні внутрішнього простору. [21].

0. Еволюція уявлень з поєднанням теоретичного змісту про туристичний комплекс як новий феномен сучасного архітектурного розвитку на прикладі існуючих архітектурних об'єктів.

Концепція туристичного комплексу як зовсім нового явища в функціональній основі даного питання в розвитку архітектури являється цікавою концептуальною ідеєю при якій розвивається зовсім нова архітектура з новими цікавими функціональними, конструкторськими та дизайнерськими рішеннями. Туристичні комплекси завжди були популярними, оскільки люди на протязі тривалого часу відпочивають у різного роду готельних установах і розміщення більшої кількості на території України допоможе збільшити туристичний потік у місця де ці об'єкти будуть розташовуватись. Прикладом сучасного туристичного комплексу є Готель "F&B Spa Resort" в Буковелі (див. малюнок №1)



Даний туристичний об'єкт створений відповідно до сучасних тенденцій в архітектурі та дизайнерському оформленні фасадів з використанням великої кількості приміщень за для збільшення функціональної бази даного роду туристичних комплексів, що по собі буде популяризуватись у відвідувачів та велика кількість людей захочуть відвідати даного роду архітектурну структуру

Можна виділити декілька позитивних та негативних характеристик досліджуючи даний туристичний комплекс.

Позитивні:

- Будівництво відбувалось з природніх матеріалів та ніяким чином не зможе зашкодити людині при тривалому перебуванні в середині споруди;
- Застосування новітніх рішень щодо дизайнерського оформлення фасадів зовні та архітектурного об'ємного планування внутрішнього простору;

- Правильність розміщення туристичного комплексу відносно кута падіння сонячних променів, що послужить для виконання норм ДБН про інсоляцію номерного фонду на протязі певної кількості часу, прописаної відповідно до норм;
- Ергономічні принципи, яких дотримувались при плануванні внутрішнього простору для комфортного перебування в середині певної кількості людей, які будуть тривалий час перебувати у туристичному комплексі;
- Правильність розміщення на ділянці з врахуванням для майбутнього використання зовнішнього простору з метою відпочинку. Дана територія повністю використана в плані функціональності і зможе надавати різні функціональні потреби в залежності від тих, які будуть вимагати відвідувачі даного туристичного комплексу; [11].
- Використання вільного простору зовні в якості влаштування великого басейну, що по собі являється величезним плюсом, оскільки певна група людей за бажанням зможе проводити свій вільний час на відкритому просторі і безпосередньо контактувати із свіжим повітрям;
- Дотримання норм щодо кондиціонування та вентиляції приміщень в туристичному комплексі відповідно до прописаних в ДБН норм. Тобто на кожному поверсі у спеціальних приміщеннях будуть встановлюватись вентиляційні шахти, які витягуватимуть неприємне повітря замінюючи його на томість свіжим зовні за допомогою спеціальних вентиляційних процесів у даному комплексі;
- Правильність розміщення туристичного комплексу відносно ділянки та наявних інженерних мереж, що дозволило збільшити швидкість виконання будівництва даного туристичного комплексу;
- Наявність спеціально відведеного місця для транспортних засобів людей, які тимчасово перебуватимуть в готелі та всього

персоналу, який буде обслуговувати номерний фонд. Також спроектовані спеціальні місця для мало мобільних груп населення, що є значним плюсом відповідно до норм ДБН про інклюзивність;

- Архітектурна споруда розташовується доволі далеко від головної дороги, що по собі створює мешну кількість шуму при проживанні в даному комплексі та зменшує кількість негативних випарів та газів, які знаходяться в повітрі.

Негативні:

- Проектована споруда розташовується на гірському рельєфі та з'єднана з всіма приміщеннями комплексу за допомогою сходових маршів, які не містять бокового пандусу або спеціальних підймальних пристроїв для мало мобільних груп населення, що по собі являється помилкою при проектуванні;

- Відсутність певної кількості зелених насаджень на території, оскільки вся можлива територія була використана під певний функціонал даного роду комплексу.

Візьмемо для прикладу ще один відомий туристичний комплекс, а саме: Заміський комплекс для відпочинку та спорту "Olympic Village", який знаходиться на території Київської області (див. малюнок №2)



При перегляді даного архітектурного об'єкту ми також можемо визначити декілька позитивних та негативних характеристик щодо його функціонального розташування та повного використання території під забудову.

Позитивні:

- Будівництво даного роду комплексу малоповерхове, що являтиметься великим плюсом щодо кількості людей, яка перебуватиме в комплексі, оскільки при більшій кількості людей значно зменшується власний простір;
- Продуманий атмосферний архітектурний стиль, що цілком доповнює цілісну картину при об'єднанні всіх архітектурних споруд даного роду туристичного комплексу;
- Правильне розміщення туристичного комплексу відносно кута падіння сонячних променів, за вдяки цьому всі житлові кімнати й додаткові приміщення, які потребують інсоляції, будуть отримувати тривале сонячне освітлення.

- Запобігання появи різної кількості мікроорганізмів, які могли б утворюватись без тривалого сонячного освітлення житлових кімнат або таких приміщень де потрібне тривале сонячне освітлення на протязі дня.
- Розміщення туристичного комплексу на відведеній ділянці побудовано таким чином, яким не буде завдана шкода екологічному стану прилеглої до комплексу території.
- Збереження флори, яка була присутня на ділянці з додаванням певної кількості рослин і дерев, щоб цілком і повністю доповнити картину екологічно-чистого туристичного комплексу;
- Дуже вигідне географічне положення відносно екологічних умов, які містяться на ділянці, за рахунок цього створюється певні аспекти популяризації у відвідувачів за рахунок збереженого колориту та природного середовища;
- Архітектурна споруда розташовується доволі далеко від головної дороги, що по собі створює меншу кількість шуму при проживанні в даному комплексі та зменшує кількість негативних випарів та газів, які знаходяться в повітрі.
- Правильно вибрана територія з сталим кліматичним станом на території, що ніяким чином не призведе до виникнення різних непередбачуваних кліматичних умов, за яких може завдатись шкода туристичному комплексу або спорудам, які мають пряме відношення до цієї споруди, а тим більше людям, які будуть проживати в номерах даного комплексу;
- Рівнинно спроектована територія та прямий доступ людей середину споруди, що по собі являється величезним плюсом, оскільки даного роду туристичний комплекс цілком і повністю відповідає нормам ДБН по інклюзивності і забезпечує певний функціонал для мало мобільних груп населення. [8].

Негативні:

- Недостатнє опорядження прилеглої до туристичного комплексу території через що зменшується його зовнішній функціонал та й відповідно попит, тимчасово перебувавши на протязі певного часу відвідувачів.

- Відсутність території, на якій можна було б розмістити транспортний засіб, і це являється досить гострою проблемою, адже майже кожна українська сім'я має свій транспорт для пересування і можуть виникнути проблеми при розміщенні автомобілю біля території даного роду комплексу.

Останній зразок який ми розглянемо це туристичний комплекс, який безпосередньо розташований в Карпатах під назвою Готель "Radisson Blu Resort Bukovel" (див. малюнок №3), даного роду туристичний комплекс є надзвичайно популярним, оскільки вражає своїм розташуванням, даного роду туристичні комплекси виграють своїм місцем розташуванням та краєвидами, які бачитимуть відвідувачі, безпосередньо зайшовши в середину свого номеру. Ділянка навколо основної споруди також активно змінювалась для комфортного перебування людей як і в середині так і при проведенні вільного часу на відкритому просторі. [13].



Даного роду туристичний комплекс також можна охарактеризувати за певними кількісними позитивними так і негативними ознаками.

Позитивні:

- Дуже вигідне розміщення на території туристичного комплексу, що самим по собі являється привабливим для тимчасово перебуваючи в середині мешканців та створює відчуття гармонії та цілісності при розгляданні всієї архітектурної споруди в цілому;
- Правильність щодо розміщення будинку на території відносно кута падіння сонячних променів, за рахунок цього всі приміщення, які потребують прямого попадання сонячних променів у даному туристичному комплексі матимуть достатньо освітленими та не виникатиме інших додаткових проблем з появою шкідливих мікроорганізмів при тривалому проживанні в середині відвідувачів, які обрали дану архітектурну споруду в якості відпочинку;
- Використовувались при будівництві тільки природньо-чисті структурні елементи каркасу споруди, та й для зведення перегородок чи влаштування покрівлі;

- Дотримання всіх технологічних процесів прописаних архітектором та конструктором, що по собі являєть досить хорошою ознакою, оскільки споруда буде стійкою навіть при не стабільних природніх умовах та зможе простояти тривалий проміжок часу. Це досить важливе питання оскільки у Карпатах часто змінюється клімат і можуть виникати різні нестабільні кліматичні умови, які можуть призвести до непередбачуваних наслідків;

- Гарно продумане архітектором архітектурне рішення щодо фасадів та їх оформленням, що по собі створює уявлення правильності у побудові геометричної форми споруди;

- Правильне оформлення внутрішніх просторів,що дозволить комфортно перебувати в об'єкті мешканців під час тривалого прожиття в комплексі;

- Правильно продумане та розроблене рішення щодо генерального плану території, за рахунок цього люди під час перебування в комплексі зможуть комфортно пересуватись пішохідними доріжками. Всі тротуарні та автомобільні заощення проектувались та встановлювались відповідно до чинних норм, які діють по сьогоднішній день на території нашої країни; [26].

- Грамотне поєднання комплексу з природніми елементами, які знаходяться на території. Таке рішення щодо компанування об'єктів на території дозволить зробити його естетично привабливішим та гармонійним для відвідувачів та й людей в цілому.

- Розміщення на території спеціальних мість для розміщення транспорту. Дане рішення є доволі позитивним оскільки велика кількість частина туристичних комплексів не враховує розміщення на їх території транспортних засобів;

- Низький рівень шуму відносно шумового порогу людини, оскільки дана територія розміщена доволі далеко від

головної транспортної дороги, і тому шум в межах ділянки проявляється зовсім незначними хвилями і то під час заселення чи виселення з комплексу певної кількості людей;

- Розміщення на території різної кількості малих архітектурних форм для збільшення рівня комфорту, перебуваючих в комплексі людей. Такі рішення є досить естетичними та архітектурно-збалансованими відносно самого котеджу та збільшує його як і функціональне так гармонійне значення в рази і тим самим стає доволі популярним при виборі місця для майбутнього відпочинку; [4].

Негативні:

- Дана ділянка розташовується поза межами головної транспортної дороги на значній відстані, тобто потрібно затратити певний час для того щоб дістатись до комплексу;

- Паркові місця для автомобілів розташовані доволі близько основного туристичного комплексу і можуть виникати різні прояви шуму на відведеній ділянці з певним викидом в атмосферу різних негативних мікроорганізмів та газів, які негативно впливатимуть на самопочуття проживаючих там мешканців.

РОЗДІЛ II

ПЕРЕДПРОЕКТНІ ДОСЛІДЖЕННЯ

Історія розвитку архітектури на протязі всього існування України

Історія розвитку архітектури за весь час існування України велика і багата. Від стародавніх поселень трипільської культури до грандіозних соборів Києва до бруталістичних споруд радянської доби, українська архітектура відображає різноманітну історію та впливи країни. Архітектурні стилі в Україні були сформовані різними цивілізаціями, які заселяли регіон, включаючи візантійський, готичний, ренесансний, бароко та неокласичний стилі. Сучасна українська архітектура також містить у собі пені риси так званого «змішування» традиційних елементів із сучасними дизайнами. Архітектурна спадщина країни є свідченням її багатого культурного та історичного значення.

На протязі тривалого часу люди, які в давнину займались прорубуванням різного роду споруд з поконовуку передавали свій досвід за рахунок робіт, які тим чи іншим чином збереглись до наших днів і зараз ми можемо побачити як за довгий період існування архітектури змінилась її відчуття людиною, оскільки змінилась техніка виконання архітектурних проєктів та конструкторських схем, та й будівництво в більшій мірі стало значно швидшим і стімкішим порівняно з минулими роками. [1].

Історія розвитку Української архітектури в почалась досить давно та тривала не одну сотню років. На даний момент її можна поділити на делька етапів:

Дохристиянський період

Київська Русь

Готика і ренесанс

Бароко та рококо

Неокласицизм і модернізм

Радянська доба

Сучасна архітектура

До християнізації в архітектурі України переважали впливи язичницьких традицій і стилів. Однією з найпомітніших архітектурних особливостей цього періоду є використання дерев'яних конструкцій, таких як палаци, храми та фортеці. Ці дерев'яні будівлі часто прикрашали складним різьбленням і прикрасами, демонструючи традиційну майстерність того часу. Крім того, городища відігравали значну роль в архітектурному ландшафті дохристиянської України. Ці укріплені поселення служили центрами сили та оборони, дерев'яні стіни та вежі захищали мешканців від зовнішніх загроз. Загалом архітектура дохристиянської України характеризувалася опорою на дерево як основний будівельний матеріал, а також наголосом на функціональних та оборонних конструкціях. Ці архітектурні стилі пізніше еволюціонували та включали християнські впливи після християнізації регіону;

Архітектура Київської Русі є важливим етапом в історії української архітектури. Це була період, коли формувалися основні стилі, які визначили подальший розвиток архітектури на території України. Одним з найвідоміших архітектурних пам'яток Київської Русі є Софійський Собор в Києві, який споруджений у стилі візантійської архітектури. Крім того, на території України збереглася багата архітектурна спадщина українського козацтва, яка відома своєрідними дерев'яними церквами та фортецями. Ці споруди часто вражають своєю оригінальністю та вишуканістю дизайну. Українська архітектура Київської Русі відображає важливі пам'ятники культури і традицій українського народу, і відіграє значущу роль у формуванні національної ідентичності;

Архітектура готики та ренесансу є помітними стилями в історії архітектури, які залишили величні сліди на території України. Готична архітектура характеризується високими вітражними вікнами, гострими стрішками, складними візерунками та артикуляцією стін, що надає будівлям

величного вигляду. Прикладами готичної архітектури в Україні є Львівська оперна театр та Дубенський замок. У ренесансній архітектурі більший акцент робиться на гармонійних пропорціях, симетрії та класичних елементах, таких як куполи, арки та кам'яні деталі. Україна також має численні приклади ренесансної архітектури, зокрема Небесна сотня в Києві та Палац Потоцьких у Луцьку. Обидва стилі внесли значний внесок у розвиток архітектури на території України, відтворюючи культурне багатство історичних епох;

Архітектура бароко й рококо в Україні відтворює класичні елементи цих стилів, які появилися у Європі у 17-18 століттях. Бароко характеризується величезністю та розкішністю декору, великою увагою до деталей, яскравими кольорами та геометричними формами. Рококо, у свою чергу, відзначається м'якшими формами, легкістю та грайливістю у дизайні. Українська архітектура бароко та рококо часто відзначається традиційними українськими мотивами у декораціях, такими як орнаменти рослинного походження або взірці традиційного рукоділля. Багато церков та палаців в Україні, побудованих у стилі бароко та рококо, вражають своєю величчю та розкішшю внутрішнього та зовнішнього оформлення. Загалом, архітектура бароко й рококо на території України є важливою частиною її культурного спадку, яка вражає своєю красою та розкішшю;

Неокласицизм та модернізм є двома видатними архітектурними стилями, які були широко поширені у розвитку різних країн, включаючи Україну. Неокласицизм, який походить від класичних грецьких та римських архітектурних ідей, виявив значний вплив на архітектуру України у 18-19 століттях. Багато будівель того часу в Україні було побудовано в неокласичному стилі, що відображається в їх колонадах, портиках та скульптурах. З іншого боку, модернізм, який розвивався у 20 столітті, відзначився більш абстрактним та інноваційним підходом до дизайну будівель. В Україні модернізм також знайшов своє втілення у різних архітектурних спорудах, які відзначаються простими формами, відсутністю декору та використанням сучасних матеріалів. В сучасні часи архітектура України

поєднує як елементи неокласицизму, так і модернізму, відтворюючи різноманітність стилів та відображаючи розвиток архітектурної культури країни.

Архітектура радянської доби на території України включає в себе різноманітні стилі та форми, що виникли під впливом радянської ідеології та практичних обмежень. Основні риси радянської архітектури в Україні включають великі будівлі з масивними блоками, використання типових проектів для масового житлового будівництва, а також домінуюче впливове використання бетону та скляних конструкцій. Незважаючи на це, архітектура радянської доби в Україні також включає унікальні пам'ятники, такі як кінотеатри, палаці культури та меморіальні споруди. Багато з цих споруд відзначаються своєю монументальністю та символічним значенням. Загалом, архітектура радянської доби на території України є важливим елементом культурної спадщини країни, який варто вивчати та зберігати.

Сучасна архітектура в Україні характеризується різноманітністю стилів, технік та матеріалів. Вона відображає як традиції минулого, так і новітні тенденції у світовій архітектурі. Українські архітекти часто поєднують елементи сучасного дизайну з національними мотивами та традиціями. Багато будівель мають високу ступінь енергоефективності і використовують сучасні технології у будівництві. Декілька розкішних будівель, які варто відзначити у сучасній українській архітектурі, це музей сучасного мистецтва у Львові, затишні житлові комплекси у Києві та Одесі, а також інноваційні офісні будівлі у Харкові. Українські архітекти все активніше впроваджують ідеї сталого розвитку та збереження навколишнього середовища у свої проекти. [3].

Всі вище згадані стилі безпосередньо мають безпосередній вплив на архітектурні рішення, які зараз примуті при розробці різного роду туристичних чи то звичайних комплексів. Адже ті навички, які використовували в давнину й понині зустрічаються тільки значно прогресивніші за рахунок технологічного

прогресу та збільшенням досвіду та уявлення про архітектурно-конструкторську структуру будинку в цілому.

Базисні уявлення про форму та структуру споруд збереглися і по сьогоднішній день і активно використовуються при проектуванні моделі та будівництва самої споруди в цілому, оскільки перевірені роками споруди та їхня стійкість відносно певних матеріалів такі як: камінь, елементи металу, скло та їх поєднання використовується й сьогодні тільки в значно покращеному вигляді для будівництва, та такі, щоб значно прискорити терміни самих робіт над будинком. [29].

2.2 Архітектурний аналіз туристичного комплексу

Архітектурний аналіз туристичного комплексу переважно включає в себе:

- огляд і вивчення архітектурних елементів і стилів будівель;
- історії та значення;
- планування території комплексу;
- вивчення впливу місцевої культури та традицій на дизайн та архітектуру;
- аналіз функціональності та зручностей для відвідувачів.

Архітектурна композиція проєктованого туристичного комплексу розроблена відповідно до різних архітектурних елементів та стриманого прямолінійного стилю, який зараз активно використовується різними архітекторами-проектантами, оскільки втілення його в реальність не займе значний проміжок часу і будівництво буде тривати до року часу за умови постійної кількості ресурсів, які необхідні для будівництва подібного роду туристичних об'єктів.

Конструктивна схема, яка використана в будинку складається з:

- Монолітної плити перекриття;

● Монолітного залізобетонного каркасу.

Оскільки даний туристичний комплекс проектується в II степені вогнестійкості всі його конструктивні елементи виконані з бетону та арматури товщиною від 10 до 16 міліметрів, оскільки споруда є багатоповерховою і необхідно зберегти її жорсткість відносно всіх конструктивних елементів, які міститимуться в її тілі. [6].

Для встановлення зовнішніх конструкцій фасадів були використані блоки товщиною 250 міліметрів та мінеральна вата товщиною 100-150 міліметрів. Варіативність мінеральної вати знаходиться в таких межах оскільки для утеплення лоджій було прийнято рішення використовувати утеплювач в 100 міліметрів, який буде слугувати додатковим прошарком для того, щоб не проникало тепло в середині номерних фондів та іншого роду приміщень (малюнок №4) [17].



Для правильного температурного режиму в середині була використана саме ця мінеральна вата, оскільки відповідно до ринку на сьогоднішній день вона не є доволі затратною і її кількісні та якісні характеристики стоять на рівні з іншими екземплярами. Всі структурні елементи зовнішнього огороження конструкцій являються екологічно чистими та не несуть ніякого негативного впливу в довкілля, оскільки даного роду комплекс буде обслуговувати людей, і всі матеріали з яких проектувався комплекс являються безпечними як у використанні так і в експлуатації на протязі певного періоду часу.

Стосовно оздоблення фасадів був використаний сучасний метод оздоблення за допомогою скляних панелей без використання додаткових архітектурних елементів. Проектувалось це для того щоб мінімізувати витрати на оздоблення та створити зовсім нове фасадне рішення, яке б відрізнялось від своєю автентичністю та архітектурною задумкою з поміж інших комплексів, які зараз активно розробляють та будують.

Покрівля розроблена відповідно до сучасних норм та правил та підібрані максимально якісні матеріали, щоб влаштувати правильний «пиріг» даху.

Веутрішнє планування комплексу розроблялось відповідно до комфорту самих проживаючих людей на поверсі та всі ліфти та сходові клітки були встановлені в тих місцях, де їх функціональне значення буде найбільшим. Планування номерів велось відповідно до норм ДБН, де були спроектовані мінімальні по розмірам коридори шириною в 1.1 метра, натомість житлові кімнати розроблені таким чином, щоб повністю створити комфортні умови перебування в номері. Лоджія, яка примурна біля кожного номера для проживання розроблена глибиною в 1.5 метра для створення так званої «лаундж зони», де люди зможуть проводити свій час на відкритому просторі. [2].

Перегородки та інші конструкторські матеріали для огороження номерів є екологічно-чистими та ніяким чином не повпливають на проживання людей в середині номерів, відповідно до праил ергономіки. [5].

Декоративні матеріали, які використані для пофарбування/поштукатурення стін не несуть ніякого негативного ефекту, оскільки максимально зверталася увага на те, що відвідувачі бувають різні, і в когось може виявитись алергічна реакція на той чи інший оздоблюваний матеріал, тому всі види матеріалів дуже прискіпливо обирались. [18].

Також було запроектовано низка інженерних комунікацій, які прокладені безпосередньо в номер з експлуатованої покрівлі, такі як:

- Інтернет
- Телевізійні комунікації

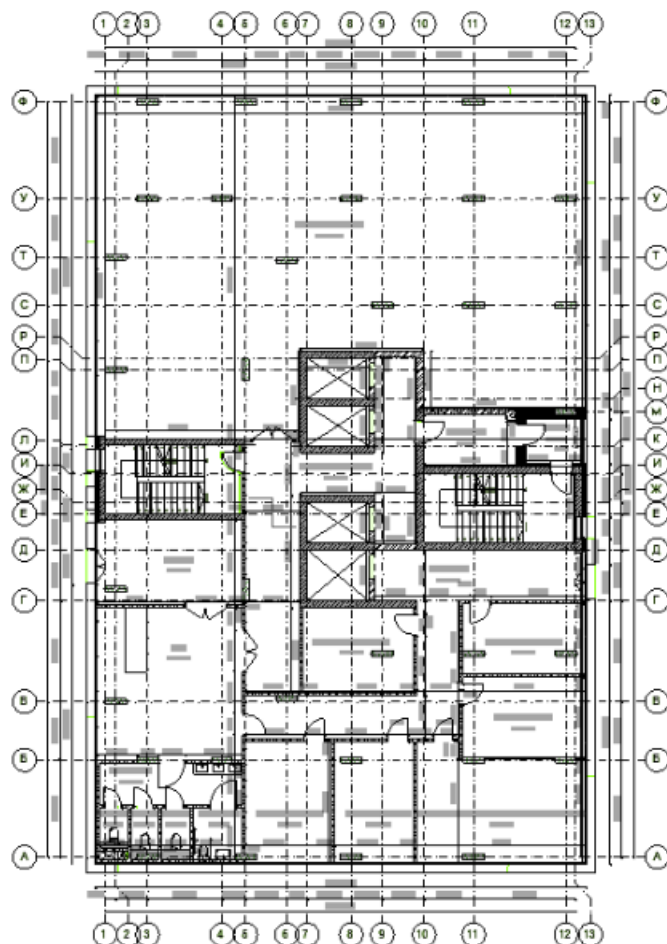
РОЗДІЛ III

АРХІТЕКТУРНІ РІШЕННЯ

3.1 Об'ємно-планувальні рішення

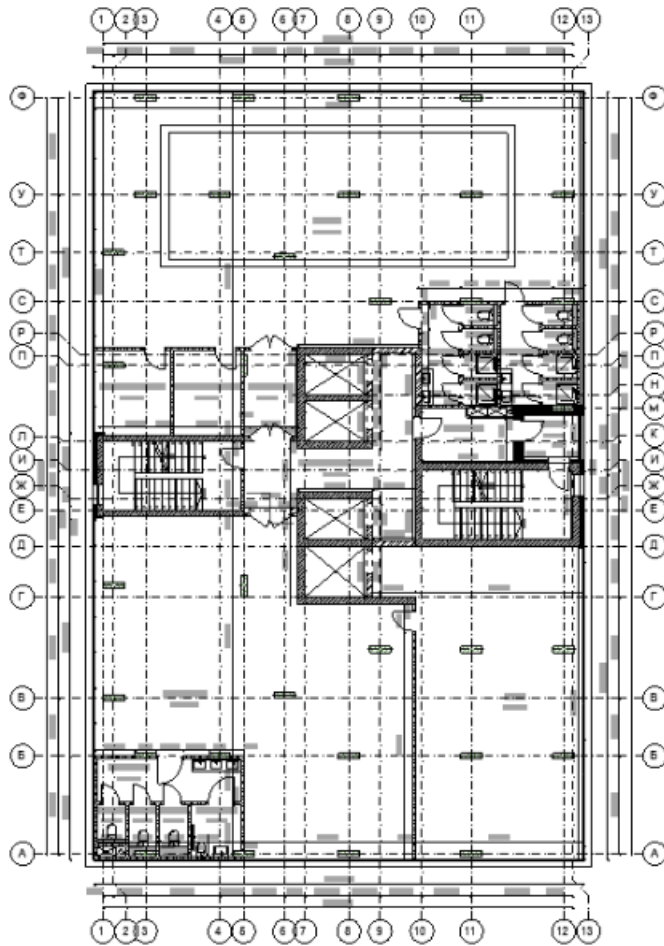
Розглядаючи об'ємно планувальні вирішення даного туристичного комплексу хотілось би звернути найбільшу увагу на те, як розроблялись поверхи даного туристичного комплексу відповідно до їх функціонального значення. [19].

На першому поверсі була розроблена наступна концепція (див. зображення №5)



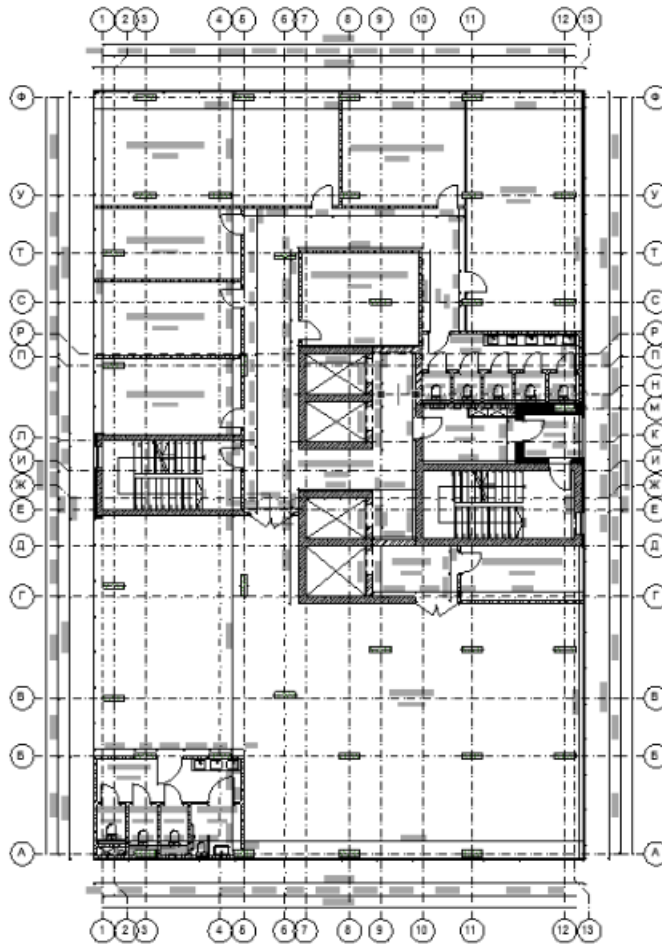
Даний поверх розроблений для первинної комунікації з відвідувачами з влаштуванням на поверсі кохонних цехів та приміщення під майбутній тренажерний зал, де люди зможуть зняти навантаження після важкого дня.

На другому поверсі була розроблена наступна концепція (див. зображення №6)



На даному поверсі було запроектоване обіднє приміщення для великої кількості відвідувачів та безпосередньо кухнею, яка буде вміщувати в собі велику кількість кухонних цехів, оскільки в даному туристичному комплексі я постарався розвинути максимально всі можливі функціональні зони для комфортного перебування в середині відвідувачів. Також на поверсі було запроектоване приміщення басейну, щоб збільшити функціональність поверху.

На третьому поверсі була розроблена наступна концепція (див. зображення №7)



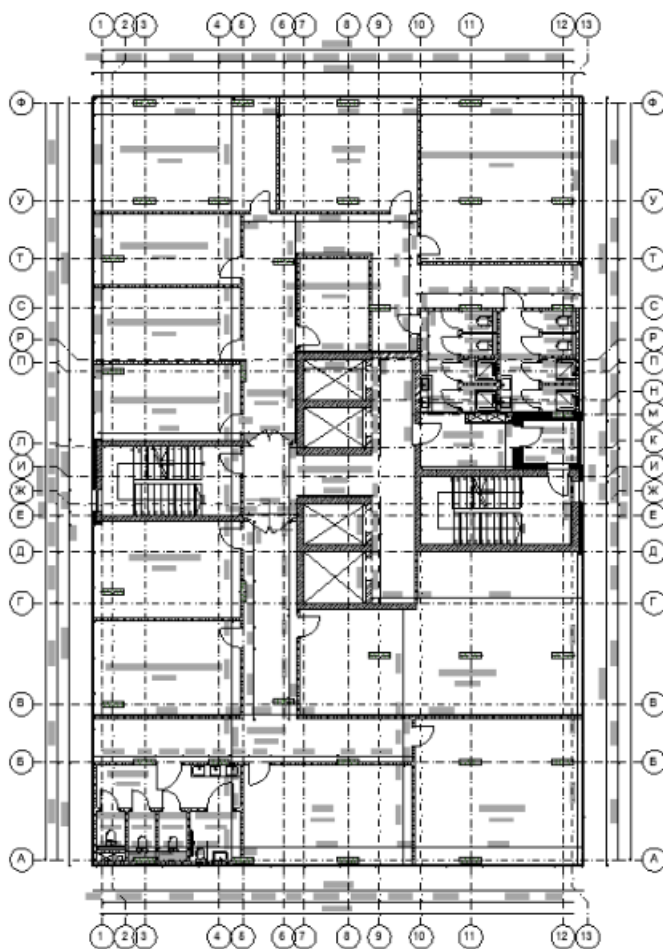
На даному поверсі запроєктоване додаткове обіднє приміщення для того, щоб цілком забезпечити місця під час ранкового та вечірнього часу прийому їжі в гостей.

Також на поверсі будуть розміщені різного роду додаткові приміщення, такі як:

- Кабінет для масажу
- Кабінет для б'юті послуг
- Медпункт

Даного роду приміщення обов'язково потрібні у подібних туристичних комплексах, адже функціональність комплексу прямо впливає на кількість відвідувачів, які будуть перебувати в комплексі на протязі певного періоду часу.

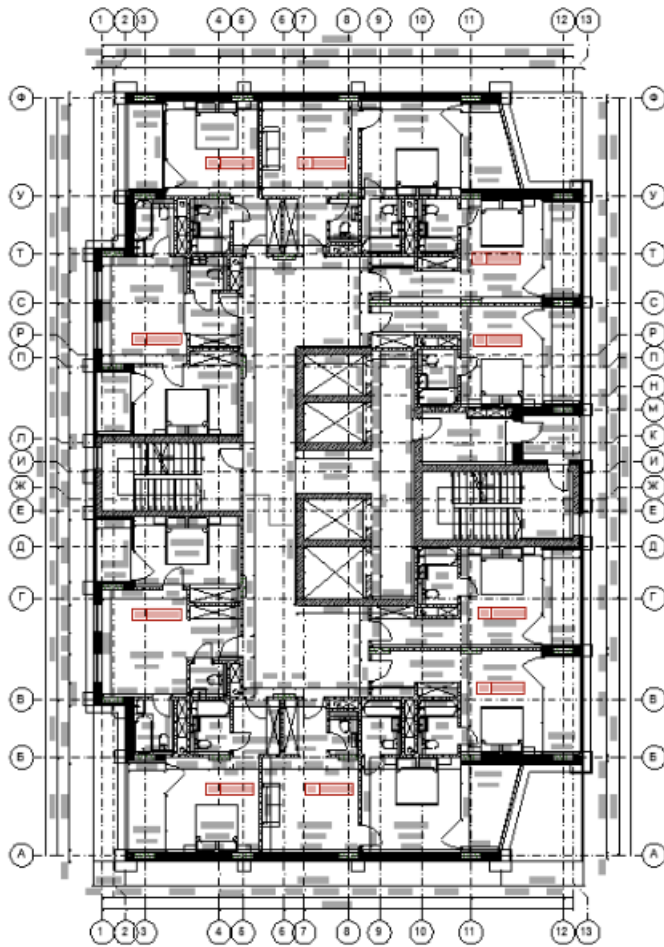
На четвертому поверсі була розроблена наступна концепція (див. зображення №8)



Даний поверх проектувався як технічний, такий у якому бкде перебувати більша кількість персоналу та вирішувати різного роду питання, які безпосередньо стосуються даного туристичного комплексу.

На поверсі крім адміністративних та побутових приміщень також розміщені кабінети головного електрика та сантехніка з відповідною кімнатою персоналу, яка займатиметься даного роду питаннями в та вирішувати їх за певний проміжок часу.

На типовому поверсі була розроблена наступна концепція (див. зображення №9)

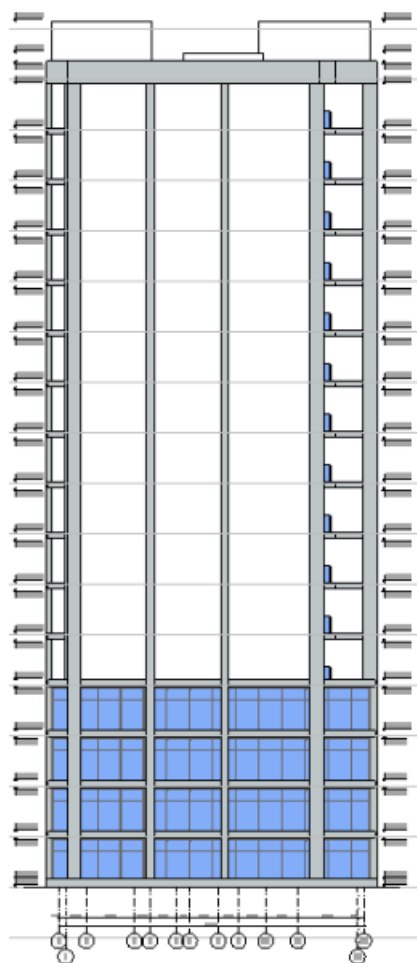


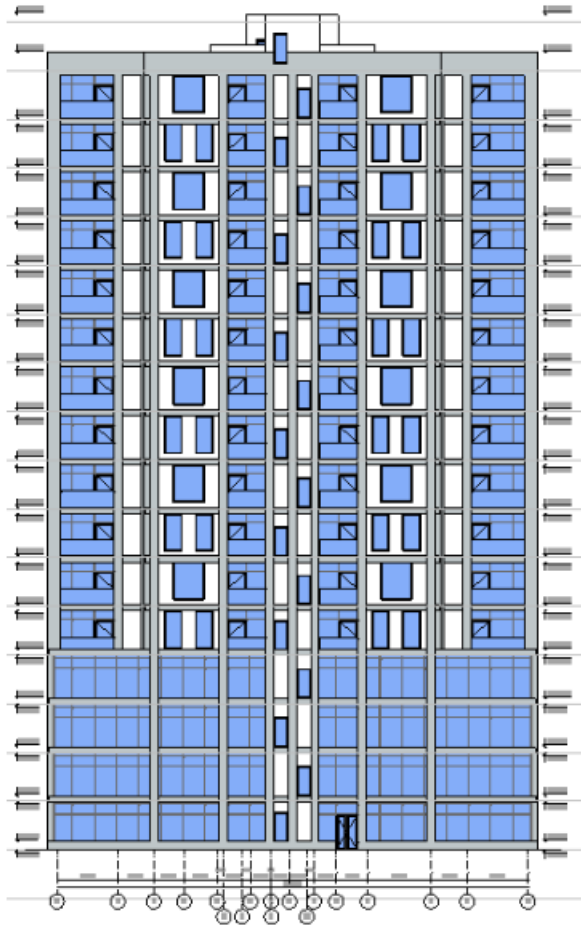
На даному поверсі розташовується номерний фонд в кількості десяти номерів. Дана кількість пояснюється тим, щоб під більшу забудову території ми б не могли вписатись, оскільки Державні Будівельні норми регламентували певний відсоток забудови даного туристичного комплексу.

Всі по поверхові планування розроблялись індивідуально відносно того функціонального рішення, яке я хотів продемонструвати.

Багатофункціональність туристичного комплексу повністю досягнута за допомогою правильного ергономічного планування та використання всіх можливих навичок при створення тієї чи іншої концепції. [12].

На рахунок фасадів було максимально дотримано архітектурні стриманість та збереження певної автентичності в туристичному комплексі (див. зображення №10)



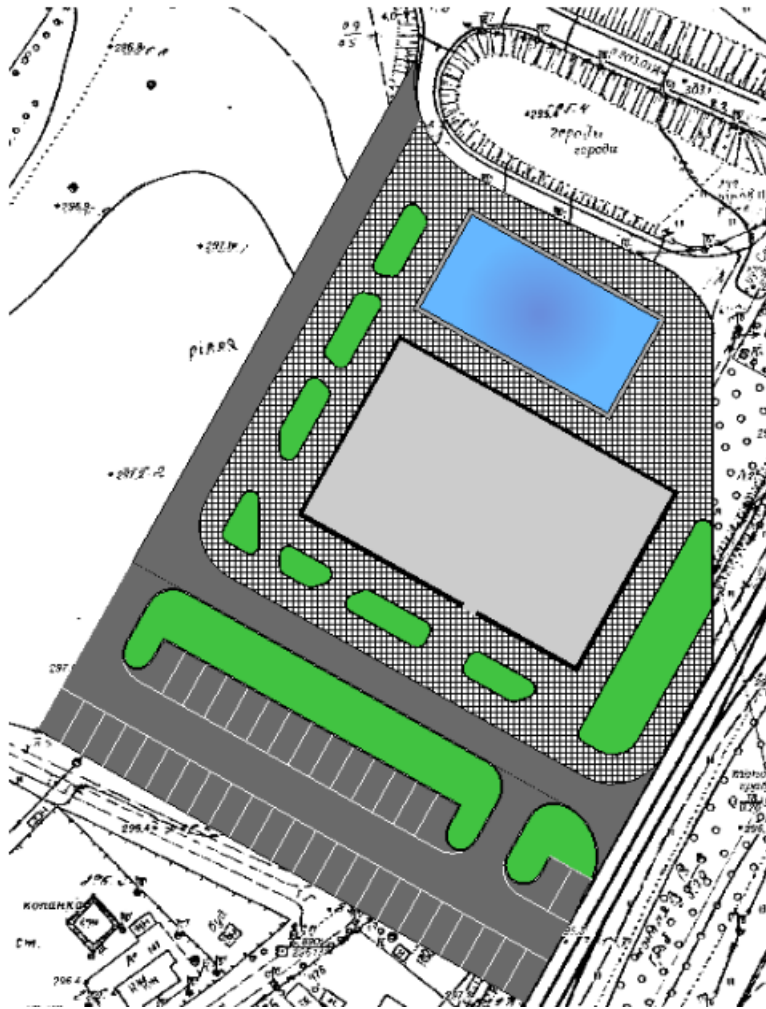


Фасади розроблені до чинних дизайнерських та архітектурних норм і правил і не потребують додаткового архітектурного оформлення, оскільки орієнтація дизайну фасадів прямо пропорційна сучасним будинкам, які ви можете побачити не тільки на території нашого міста чи за його околицями, а й по території всієї України.

3.2 Вирішення щодо оформлення ділянки під забудову туристичного комплексу

Під час проектування ділянки під забудову котеджів важливо дотримуватись деяких правил (див. зображення №11):

Зображення №11



Для правильного розташування всіх необхідних компонентів на ділянці потрібно дотримуватись певних і чітких правил для того, щоб побудувати правильну структуру туристичного комплексу:

- Розташування: дана забудова відповідно відповідає тій, у якій розташовується даний туристичний комплекс, адже не потрібно забувати за архітектурне оздоблення вулиць та міст в цілому, в яких розміщений той чи інші архітектурний об'єкт;
- Площа: для розміщення даного роду котеджу потрібно було підібрати максимально простору ділянку та таку, яка буде з рівнинним рельєфом для комфортного майбутнього планування території та влаштування різних додаткових типів мощення на ділянці;
- Досяжність: дане розташування проектованої ділянки знаходить зовсім поряд з головною дорогою, тобто даний комплекс має вигідне транспортне розміщення відносно доріг. Даний комплекс розташований

не далеко від міста, що по своєму має пені вигідні ознаки. Єдиним мінусом даного розміщення є надмірний шум, який будуть відчувати відвідувачі на протязі певних проміжків часу, оскільки весь транспортний потік рухається головними дорогами, які знаходяться на півночі та на південному-сході від проекрованої на ділянці споруди;

- Планування: Територія біля комплексу була ретельно спланована та були розміщені всі необхідні структурні елементи для комфортного перебування в комплексі. Біля туристичного комплексу була встановлена велика площадка для розміщення на ній великої кількості транспортних засобів. Дана експлуатаційна площадка знаходить зовсім не далеко від туристичного комплексу, що є само по собі зручним аспектом в пересуванні відвідувачів по ділянці. Оскільки дана ділянка рівнинна то не довелось проектувати додаткових пандусів та платформ для пересування маломобільних груп населення. Єдиним мінусом даного розміщення транспортних засобів є те, що надмірна їх кількість призведе до забруднення повітря різними неприємними газами та випарами;
- Екологічні аспекти: Обов'язково потрібно враховувати ті екологічні умови, які були до початку та після завершення будівництва, адже на сьогоднішній день постала гостро проблема у озелененні територій під забудову, оскільки зараз активно ведеться юудівництво на різних частинах України і при тому не враховується, яка екологічна атмосфера залишиться після завершення будівництва подібного до даного туристичного комплексу багатоповерхових будинків;
- Подати проектну документацію про об'єкт в цілому відповідно до сучасних норм та правил. [28].

РОЗДІЛ IV. ОХОРОНА ПРАЦІ В ГАЛУЗІ ТА ЦИВІЛЬНИЙ ЗАХИСТ

При створенні моделі даного роду комплексу, та майбутнього будівництва не було виявлено небезпеки та шкідливих умов даного об'єкту, оскільки він створений для відпочинкових аспектів і не містить небезпечного обладнання, яке може завдати шкоди відвідувачам не зважаючи на його цілі в цьому комплексі.

Звісно при розробці проекту архітектурні форми вдосконалювались відповідно до нових, індустріальних вимог суспільства та архітектурного рішення в цілому, але вони не несимуть загрози при перебуванні людей в середині даного роду споруди.

Новітні технічні засоби, які з часом будуть наявні у споруді, виготовляються відповідно за для мінімальних або й не можливих пошкоджень організму людини, що може статись в надзвичайних ситуаціях, вірогідність яких є малоімовірною в даного роду туристичного комплексу, який розміщений на значній по площі території .

Заходи з охорони праці, які були сформовані за рахунок [ДБН А.3.2-2-2009 “Охорона праці і промислова безпека в будівництві”](#) і велись за період дослідження подібних споруд даного роду архітектурної тематики, відбувались при виконанні створення моделі та прорахунком навантаження на основу конструкції. [23].

Також при початкових дослідженнях, конструктивна архітектурна основа для побудови комплексу залишилась не змінною, оскільки проект розробляється тільки в ескізному форматі і нова тематика створюється в трьохвимірному просторі, що не створює небезпечного впливу на саму конструкцію туристичного комплексу, який був продемонстрований вище з його конструктивним рішенням.

Прийняті нові рішення були використані з метою створення ще більш безпечного та комфортного середовища для людини, яке не може

вплинути на їх психологічний, емоційний та фізичні ознаки здоров'я. Конструкція створена з легких та природних матеріалів, які не містять в собі шкідливих чи токсичних речовин, всі збірні схеми та місця стикування різних елементів відповідно обробляються спеціальними розчинами та стикувальними деталями, що займають певну площу при створенні будівель, які будуть відповідати всім чинним на сьогоднішній день нормам та правилам Державних Будівельних Норм.

Якщо звертати увагу на ефективність прийнятих рішень під час розробки проекту з точки зору охорони праці, можна сказати, що всі нові вдосконалення, продемонстровані в проекті значною мірою зменшують всі відомі небезпечні фактори, які могли б відбутись у даного роду туристичного комплексу. Таким чином нова концепція, яка побудована з принципів збереження спроектованої внутрішньої і зовнішньої форми та комфортного перебування людини в споруді цілком досягнута. Оскільки при його створенні буде задіяно не велику кількість персоналу та спеціалізованих людей, яких зменшує вірогідність здійснення не бажаних небезпечних ситуацій при роботі. [22].

З точки зору продуктивності праці, то можна зазначити, що при створенні модельного з певною архітектурною тематикою рішення туристичного комплексу були створені конструктивні елементи таким чином, щоб їх можна було побудувати і залишити незмінними на протязі всього часу існування споруди. Всі матеріали з яких побудовані структурні елементи споруди не несуть в собі шкідливих речовин.

Отже, при їх встановленні певного роду матеріалу при будівництві туристичного комплексу на відкритій ділянці та відповідно роботою з самим матеріалом, працівникам не загрожує отруєння та інші аспекти впливу на їх організм. Самі матеріали в залежності від їх функціонального значення доволі легкі та не повпливають на продуктивність праці людей, при створенні конструкцій комплексу для комфортного перебування в ньому людей.

Економічні витрати, які можуть бути внесені при створенні туристичного комплексу займає відносно не велику суму, порівняно з подібним будівництвом оскільки побудова всіх форм, використання вище згаданих матеріалів для будівництва та кошторисними прорахунками створює баланс між їх якістю та грошовим еквівалентом, а також можна зазначити, що з дотриманням умов [ДБН В.1.1-31:2013 “Захист територій, будинків і споруд від шуму”](#) був встановлений шумовий поріг, який створює комфортну зону для перебування ній як працюючих так і відвідувачів. [7]

З великим використанням штучного освітлення по всьому внутрішньому контуру споруди також будуть прораховуватись певні суми в залежності від кошторисних прорахунків.

Серед всіх робіт, які будуть проводитись у туристичному комплексі не виявляється певна оцінка потенційних небезпечних та шкідливих виробничих факторів, що створюватимуться в конструкції об'єкту на основі структурних засад:

- Можливість викиду в повітря великої кількості пилу, що призведе до фізичного дискомфорту людини;
- Невеликих поранень при роботі з природним каменем та іншими матеріалами, при використанні різних технологічних приладів;
- Не правильне використання предметів охорони праці, що може привести до непередбачуваних ситуацій.

Відводячи невеликий підсумок можна сказати, що з правильним розумінням цих аспектів можна видати будівлю в повне користування за умови дотримання ДБН А.3.1-3-94. “Прийняття в експлуатацію закінчених будівництвом об'єктів. Основні положення”. [24].

Оскільки відвідування даного туристичного комплексу на сьогоднішній день можливе протягом не постійного періоду, адже можуть виникати різні надзвичайної ситуації в Україні, потрібно дотримуватись певних правил поведінки та забезпечити підвальне приміщення всіма можливими

технологічними засобами за для безпеки не тільки відвідувачів а й персоналу.

Зважаючи на це потрібно виділити певні рішення, які постали головним аспектом безпеки на сьогодні:

- Перевірити робоздатність та готовність системи сповіщення н відведений території для будівництва котеджів на випадок надзвичайної ситуації воєнного характеру.
- Позначити найближчі укриття для персоналу та відвідувачів.
- Створити шляхи евакуації до укриття.
- Призначити осіб, які будуть відповідальні за сповіщення, відкриття головних дверей та запасних евакуаційних виходів, дотриманням порядку під час евакуації.
- Створити чітку інструкцію для працівників даного туристичного комплексу щодо дій за сигналом та провести з ними планове тренування, яке необхідне для набуття певного роду навичок.
- Розмістити на видному та доступному місці інформацію для відвідувачів щодо дій та дотримання порядку за сигналом.
- Час від часу доводити інформацію до відвідувачів щодо дій у разі загрози та виникнення надзвичайної ситуації (гучномовним зв'язком, пам'ятками, буклетами тощо).
- Створювати швидку евакуацію присутніх відвідувачів та персоналу у разі загрози.
- Впевнитись про відсутність людей у приміщеннях після виконання евакуації.
- За потреби вжити обмежувальних заходів щодо кількості відвідувачів.
- Забезпечити безпечний доступ до приміщення сховища, яке розташовуватиметься під першим поверхом даного туристичного комплексу, та до якого можна буде дістатись за допомогою різних вертикальних архітектурних елементів, прикладом слугують сходи, та

вертикальних приладів для пересування (ліфтів), які допоможуть за короткий проміжок часу дістатись до укриття. [27]

ВИСНОВКИ

Туристичний комплекс - це великий за площею певного роду заклад, який пропонує різноманітні зручності види діяльності для туристів та людей, які прагнуть відпочинку. Ці комплекси часто в переважній більшості повинні містити:

- житло;
- приміщення для прийому їжі;
- приміщення для активного і пасивного відпочинку;
- розваги в одному місці.

Даного роду комплекс розроблений відповідно до чинних норма та правил, які діють на сьогодні день на території України.

Для вдалого проектування потрібно було дотримуватись певного роду правил та загальноприйнятих аспектів, яких потрібно дотримуватись проектуючи різного роду заклади та різних за виконання:

- Розміщення на ділянці: Потрібно правильно, відносно кута падіння сонячних променів розташувати на ділянці туристичний комплекс, оскільки інсолювання житлових кімнат являється загальноприйнятим правилом і його потрібно дотримуватись, проектуючи подібного роду структурні архітектурні одиниці; [25].
- Створити правильну архітектурно-просторову та функціональну концепцію, яка б відповідала вимогам проживаючих в середині мешканців з дотриманням певних відстаней до сходових кліток, та приміщень, у яких розташовуються ліфти або інші додаткові вертикальні конструкції;
- Розробити гармонійне архітектурне оформлення фасадів та внутрішню об'ємно-просторову концепцію, оскільки даного роду питання є важливим для відвідувачів при виборі готелю для проведення свого вільного часу;
- Максимально зберегти природні умови, які діяли на території до початку будівництва. [20].

СПИСОК ВИКОРИСТАНИХ ДЖЕРЕЛ

1. Архітектурні стилі, URL: <https://nerukhomi.ua/ukr/news/lajfhaki/arhitekturni-stili.htm> (дата звернення: 07.04.2024 р.)
2. Архітектура та інтр'єр в готельному господарстві
URL: <https://www.slideshare.net/> (дата звернення 17.04.2024 р.)
3. Архітектура XIX-XX століть на Україні, URL: <https://osvita.ua/vnz/reports/arhitektura/22556/> (дата звернення: 07.04.2024 р.)
4. Додаткові послуги для готелів, URL: <https://tsn.ua/tourism/yak-vibrati-gotel-nayvazhlivishi-kriteriyi-ta-poradi-332767.html> (дата звернення: 18.04.2024 р.)
5. ЕРГОНОМІКА В АРХІТЕКТУРІ, URL: <https://eprints.kname.edu.ua/52912/1/42%D0%9B-%D0%95%D1%80%D0%B3%D0%BE%D0%BD%D0%BE%D0%BC%D1%96%D0%BA%D0%B0%20%D0%B2%20%D0%B0%D1%80%D1%85%D1%96%D1%82%D0%B5%D0%BA%D1%82%D1%83%D1%80%D1%96-%D0%A8%D0%BA%D0%BB%D1%8F%D1%80.pdf> (дата звернення: 28.03.2024 р.)
6. Загальні принципи забезпечення надійності та конструктивної безпеки будівель, споруд, будівельних конструкцій та основ, ДБН В.1.2-14-2009, URL: <http://dreamdim.ua/wp-content/uploads/2018/12/DBN-V1214-2018.pdf> (дата звернення: 06.04.2024 р.)
7. Захист територій, будинків і споруд від шуму, ДБН В.1.1-31:2013, URL: http://online.budstandart.com/ua/catalog/doc-page.html?id_doc=56317 (дата звернення: 23.04.2024 р.)
8. Інклюзивність будівель і споруд, ДБН В.2.2-40:2018, URL: http://online.budstandart.com/ua/catalog/doc-page?id_doc=79740 (дата звернення: 07.05.2024 р.)

9. Інженерне обладнання будників і споруд. Проектування електрообладнання об'єктів цивільного призначення, ДБН В.2.5-23:2010, URL: http://online.budstandart.com/ua/catalog/doc-page.html?id_doc=6114(дата звернення: (09.04.2024 р.)

10. Інтернет-ресурси з архітектури, URL: <https://www.biblos.pk.edu.pl/ua/elektronni-resursi/spetsialni-distsiplini/arkhitektura> (16.03.2024 р.)

11. Комфорт закладів готельного типу, URL: https://tourlib.net/books_ukr/pucentejlo93.htm (дата звернення: 17.02.2024 р.)

12 КОМПОЗИЦІЯ, URL: <https://core.ac.uk/download/pdf/11327984.pdf> (дата звернення: 17.04.2024 р.)

13. Концепція формування опорного туристичного каркасу
URL: https://www.researchgate.net/publication/322635115_Koncepcia_formuvanna_opornogo_turisticnogo_karkasu_ak_osnova_vprovadzenna_strategii_stalogo_rozvitku_turizmu_v_UkrainiGeografia_ta_turizm-K_Alterpres_2011_vip14_s3-10 (дата звернення: 09.04.2024 р.)

14. Методологія наукових досліджень, Запоріжжя 2016 р., URL: <https://zp.edu.ua/sites/default/files/konf/metodychka.pdf> (дата звернення: 08.03.2024 р.)

15. Метод спостереження, URL: https://pidru4niki.com/1281041939092/psihologiya/metod_sposterezhennya (дата звернення: 11.03.2023 р.)

16. Методи теоретичних досліджень, URL: https://pidru4niki.com/1373112055109/pedagogika/metodi_teoretichnih_doslidzenhen(дата звернення: 11.03.2023 р.)

17. Навантаження і впливи. Норми проектування, ДБН В.1.2-2:2006, URL: <https://uscc.ua/dbn-v12-2-2006-navantazenna-i-vplivi-normi-proektuvanna> (дата звернення: 23.03.2024 р.)

18 Основи дизайну інтер'ру, О. П. Олійник, Л. Р. Гнатюк, В. Г. Чернявський, 2011 р., URL:<https://umity.in.ua/wp-content/uploads/2019/10/%D0%9F%D0%BE%D1%81%D1%96%D0%B1%D0%BD%D0%B8%D0%BA-%D0%9E%D0%A1%D0%9D%D0%9E%D0%92%D0%98-%D0%94%D0%98%D0%97%D0%90%D0%99%D0%9D%D0%A3-%D0%86%D0%9D%D0%A2%D0%95%D0%A0%E2%80%99%D0%84%D0%A0%D0%A3.pdf>(дата завернення: 13.03.2024 р.)

19. Особливості та етапи архітектурного проектування будинку, URL: <https://www.volynpost.com/news/161733-osoblyvosti-ta-etapy-arhitekturnogo-proektuvannia-budynku> (дата завернення: 22.03.2024 р.)

20. Основні вимоги до будівель і споруд, ДБН В.1.2-8-2008, URL: http://online.budstandart.com/ua/catalog/doc-page.html?id_doc=45885 (дата завернення: 04.04.2024 р.)

21. Основні вимоги до будівель і споруд безпека експлуатації, ДБН В.1.2-9-2008, URL: [http://online.budstandart.com/ua/catalog/klassifikator-minregionstroya/09_dbn_\(derzhavnii_23018/V.1.2-9-2021+98034-detail.html](http://online.budstandart.com/ua/catalog/klassifikator-minregionstroya/09_dbn_(derzhavnii_23018/V.1.2-9-2021+98034-detail.html) (дата завернення: 16.04.2024 р.)

22. Охорона праці в галузі та цивільний захист, 2017 р., URL: https://dspace.mnau.edu.ua/jspui/bitstream/123456789/2405/1/Okhorona_pratsi_v_%20haluzi_ta%20tsyvil%27nyy_zakhyst.pdf (дата завернення: 25.04.2024 р.)

23. Охорона праці і промислова безпека в будівництві, ДБН А.3.2-2-2009, URL: https://dbn.co.ua/load/normativy/dbn/dbn_a322_2009/1-1-0-945(дата звернення: 21.04.2024 р.)

24. Прийняття в експлуатацію закінчених будівництвом об'єктів. Основні положення, ДБН А.3.1-3-94., URL: <https://zakon.rada.gov.ua/go/v0048243-94> (дата завернення: 28.04.2024 р.)

25. Природне і штучне освітлення, ДБН В.2.5-28:2018, URL: https://ledeffect.com.ua/images/_branding/dbn2018.pdf(дата завернення: 05.05.2023 р.)

26. ДБН Б.2.2-12:2019 Планування та забудова територій, URL: https://e-construction.gov.ua/laws_detail/3260441209981634046?doc_type=2 (дата завершення: 18.02.2024 р.)

27. ПАМ'ЯТКА щодо правил поведінки персоналу та відвідувачів у торговельно-розважальних центрах, URL: <https://pnotg.gov.ua/news/pamyatka-schodo-pravil-povedinki-personalu-ta-vidviduvachiv-u-torgoveln-rozvezhalnih-tsentrakh-pid-chas-signalu-uvaga-vsiv-povitryana-trivoga--2022-08-15> (дата завершення: 06.05.2024 р.)

28. Склад та зміст Проектної Документації на Будівництво, ДБН А.2.2-3-2014, URL: https://e-construction.gov.ua/files/new_doc/3022061165539755805/2023-01-24/e1b8ce85-2a40-4095-a380-9e5d9c637912.pdf (06.05.2024 р.)

29. Система забезпечення надійності та безпеки будівельних об'єктів. Загальні принципи, ДБН В.1.2-14:2018, URL: https://dbn.co.ua/load/normativy/dbn/dbn_v_1_2_14/1-1-0-1826 (дата завершення: 28.03.2024 р.)

30. Тлумачний словник української мови, URL: <https://slovnyk.ua/index.php?swrd=%D0%BA%D0%BE%D1%82%D0%B5%D0%B4%D0%B6> (дата завершення: 15.02.2024 р.)

Додатки



ПЛАГІАТ



метадані

Заголовок

ТУРИСТИЧНИЙ КОМПЛЕКС

Автор

Василик Науковий керівник / Експерт

підрозділ

King Danylo University

Тривога

У цьому розділі ви знайдете інформацію щодо текстових спотворень. Ці спотворення в тексті можуть говорити про **МОЖЛИВІ** маніпуляції в тексті. Спотворення в тексті можуть мати навмисний характер, але частіше характер технічних помилок при конвертації документа та його збереженні, тому ми рекомендуємо вам підходити до аналізу цього модуля відповідально. У разі виникнення запитань, просимо звертатися до нашої служби підтримки.

Заміна букв		6
Інтервали		0
Мікропробіли		0
Білі знаки		0
Парафрази (SmartMarks)		18

Обсяг знайдених подібностей

Коефіцієнт подібності визначає, який відсоток тексту по відношенню до загального обсягу тексту було знайдено в різних джерелах. Зверніть увагу, що високі значення коефіцієнта не автоматично означають плагіат. Звіт має аналізувати компетентна / уповноважена особа.

