

«ЗАКЛАД ВИЩОЇ ОСВІТИ «УНІВЕРСИТЕТ КОРОЛЯ ДАНИЛА»

**Факультет суспільних і прикладних наук
Кафедра архітектури та будівництва**

на правах рукопису

Зінько Анна-Марія Володимирівна

УДК 725

**АРХІТЕКТУРНО-ПЛАНУВАЛЬНЕ РІШЕННЯ СУЧАСНОГО
КІНОТЕАТРУ В МІСТІ ЛЬВІВ ПО ВУЛИЦІ КНЯЗЯ ЯРОСЛАВА
ОСМОМИСЛА**

Спеціальність 191 – «Архітектура та містобудування»

Кваліфікаційна робота на здобуття кваліфікації бакалавр

Науковий керівник
к. арх., доцент кафедри
архітектури та будівництва
Савчук Андрій Іванович



Івано-Франківськ – 2024

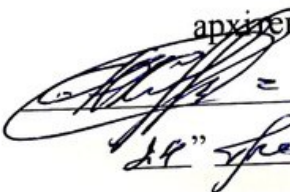
ЗВО Університет Короля Данила
Факультет суспільних і прикладних наук
Кафедра архітектури та будівництва
Освітній ступінь «бакалавр»
Спеціальність: 191 «Архітектура та містобудування»

ЗАТВЕРДЖУЮ

В.о. завідувача кафедри

архітектури та будівництва

Ю.В. ОГОНЬОК


24" травня 2024 року

ЗАВДАННЯ

НА КВАЛІФІКАЦІЙНУ РОБОТУ (ПРОЄКТ) СТУДЕНТУ

Зінько Анна-Марія Володимирівна

1. Тема роботи:

«Архітектурно-планувальне рішення сучасного кінотеатру в м. Львів»

Керівник роботи: к. арх., доц. кафедри архітектури та будівництва Савчук А.І.

Затверджені наказом вищого навчального закладу від «12» 03 2024 року № 19/1.

2. Термін подання студентом роботи: 24.05.2024 року.

3. Зміст кваліфікаційної роботи (перелік питань, які потрібно розробити):

ВСТУП: актуальність, мета роботи, завдання, предмет і об'єкт дослідження, методи дослідження, наукова новизна, практичне значення роботи, структура.

РОЗДІЛ I: загальні поняття про сучасні кінотеатри, дослідження проблеми, історичні передумови, світовий та вітчизняний досвід проектування.

Розділ II: фактори, які впливають на розвиток та функціонування сучасного кінотеатру, розгляд можливих стратегій оптимізації міського середовища.

Розділ III: організація схеми генерального плану, архітектурно-планувальні рішення, функціонально-планувальні рішення

Розділ IV: загальні положення про охорону праці; вимоги до утримання території комплексу; пожежна безпека; Загальні висновки, список використаних джерел, додатки.

4. Дата видачі завдання: 14 березня 2024 р.

Календарний план

№ з/п	Назва етапів кваліфікаційної роботи (проєкту)	Термін виконання етапів роботи	Примітка
1	Вступ	14.03.2024 р. – 28.03.2024 р.	
2	Розділ I. Дослідження проблеми	29.03.2024 р. – 11.04.2024 р.	
3	Розділ II. Містобудівні аспекти	12.04.2024 р. – 25.04.2024 р.	
4	Розділ III. Проектні рішення	26.04.2024 р. – 13.05.2024 р.	
5	Розділ IV. Охорона праці та цивільний захист. Висновки	14.05.2024 р. – 17.05.2024 р.	
6	Оформлення та підготовка до захисту.	18.05.2024 р. – 24.05.2024 р.	

Консультації з окремих розділів

Розділ	Консультант (посада, ПІБ)	Дата, підпис	
		Завдання видав	Завдання прийняв
Вступ	доц. кафедри Савчук А.І.		
I. Дослідження проблеми	ст. викл. Жирак Р.М.		
II. Містобудівні аспекти	доц. кафедри Савчук А.І.		
III. Проектні рішення	доц. кафедри Савчук А.І.		
IV. Охорона праці та цивільний захист	Касіячук В.Д К.т.н., проф.		
Висновки	ст. викл. Жирак Р.М.		

Студент

(підпис)

Керівник роботи

(підпис)

Зінько А-М.В.

(прізвище та ініціали)

Савчук А.І.

(прізвище та ініціали)

АНОТАЦІЯ

Метою дослідження бакалаврської роботи є створення багатофункціонального простору кінотеатру, що сприятиме зручності, комфорту, безпеці та естетичному задоволенню для глядачів, а також ефективному функціонуванню.

В першому розділі розглянуто загальні поняття про сучасні кінотеатри, дослідження проблеми, історичні передумови, світовий та вітчизняний досвід проєктування.

В другому розділі розглянуто фактори, які впливають на розвиток та функціонування сучасного кінотеатру, розгляд можливих стратегій оптимізації міського середовища.

Третій розділ представляє організацію схеми генерального плану, архітектурно-планувальні рішення, функціонально-планувальні рішення.

В четвертому розділі розглянуто загальні положення про охорону праці; вимоги до утримання території комплексу; пожежна безпека;

КЛЮЧОВІ СЛОВА: ПРОСТІР КІНОТЕАТРУ, ВІТЧИЗНЯНИЙ ДОСВІД ПРОЄКТУВАННЯ, СХЕМА ГЕНЕРАЛЬНОГО ПЛАНУ, АРХІТЕКТУРНО-ПЛАНУВАЛЬНІ РІШЕННЯ, ОХОРОНА ПРАЦІ.

ЗМІСТ

Перелік умовних скорочень	6
ВСТУП	7
I АНАЛІЗУВАННЯ ПРОБЛЕМИ	10
1.1 Загальні поняття про кінотеатри, історія кінотеатрів	10
1.2 Основні терміни та нормативи для проєктування	13
1.3 Світовий та український досвід проєктування	17
1.4 Методи дослідження	32
Висновки до першого розділу.	34
II МІСТОБУДІВНІ ОБГРУНТУВАННЯ	35
2.1 Основні вимоги до прилеглих територій кінотеатру	35
2.2 Містобудівні умови та обмеження на ділянці	37
2.3 Загальна характеристика території дослідження	40
Висновки до другого розділу.	44
III ФУНКЦІОНАЛЬНО-ПЛАНУВАЛЬНІ РІШЕННЯ	45
3.1 Концепція генерального плану та організація благоустрою.	45
3.2 Обґрунтування архітектурно-планувального рішення та композиційної схеми.	49
3.3 Конструктивні рішення.	54
3.4.1 Фундаменти.	54
3.4.2 Стіни і перегородки.	56
3.4.3 Перекриття і покриття.	57
3.4.4 Підлога.	58
3.4.5 Вікна та двері	58
3.4.6 Фасади.	58
3.5 Інженерні мережі.	59
Висновки до третього розділу.	60
IV ОХОРОНА ПРАЦІ В ГАЛУЗІ ТА ЦИВІЛЬНИЙ ЗАХИСТ	61
4.1 Загальні положення про охорону праці та цивільний захист	61
4.2 Пожежна безпека кінотеатру	62
Висновки до четвертого розділу.	63
ЗАГАЛЬНІ ВИСНОВКИ	64
СПИСОК ВИКОРИСТАНИХ ДЖЕРЕЛ	65
ДОДАТКИ	69

ПЕРЕЛІК УМОВНИХ СКОРОЧЕНЬ, ТЕРМІНІВ

ДБН – державні будівельні норми;

ДСП – державні санітарні правила;

ДСТУ – державний стандарт України;

ЄС – Європейський Союз;

ЗУ – закон України;

ТЕП – техніко-економічні показники

ВООЗ – Всесвітня Організація Охорони Здоров'я

МГН – маломобільна група населення

НПАОП - Нормативно-правові акти з охорони праці

Вступ

Створення нових сучасних кінотеатрів в Україні зумовлено потребою популяризації вітчизняного та зарубіжного кіно. Одним із викликів є переосмислення методів організації громадських просторів для зустрічей і відпочинку. Дискусії викликають принципи та підходи до інтеграції сучасних будівель у середовище історичних міст. Львів становить особливий інтерес для дослідження кінотеатральних об'єктів. Впродовж багатьох десятиліть у місті сформувалась мережа кінотеатрів. Найдавніший із них почав своє функціонування ще у 1896 році на 2-му поверсі у пасажі Гаусмана над фотоательє, яке належало Мартину Аппелю за допомогою вітаскопа – проєктора Томаса Едісона відбувся перший кіносеанс у Львові [1]. З того часу значних змін зазнали підходи до їх функціонально-планувальної організації. Сьогодні популярними закладами для перегляду фільмів у Львові є:

- Планета кіно – найбільший кінотеатр Львова, що діє в торгово-розважальному центрі «King Cross Leopoldis» за адресою вулиця Стрийська, 30.
- «Multiplex» – розташований в торговому центрі “Viktoria Gardens” по вул. Кульпарківська 226А м. Львів.
- «Multiplex Spartak» – знаходиться по вул Гетьмана Мазепи 1Б м. Львів.
- Планета Кіно 4DX – розташований в торговому центрі «Forum Lviv» вулиця Під Дубом 7Б м. Львів.
- Планета Кіно «Leoland» – знаходиться по вул. Мельника 18 м. Львів.

Актуальність роботи зумовлена:

- Недостатнім рівнем дослідження принципів організації громадських просторів у сучасних кінотеатрах.

- Потребою вивчення та застосування передового досвіду проектування кінотеатрів закордоном та в Україні.
- Необхідністю дослідження підходів до інтеграції сучасної архітектури в історичному середовищі.
- Створення багатофункціонального кінотеатру, який забезпечить: культурну атмосферу, розваги та відпочинок, соціалізуючу функцію, економічний внесок та впровадження найновіших технологій.

Мета роботи: полягає у створенні багатофункціонального простору кінотеатру, що сприятиме зручності, комфорту, безпеці та естетичному задоволенню для глядачів, а також ефективному функціонуванню.

Завдання дослідження:

- Опрацювання архітектурно-планувальної організації існуючих та новостворених сучасних кінотеатрів.
- Визначення ділянки для забудови, формулювання містобудівних умов та обмежень.
- Розробка концепції, визначення загальної ідеї концепції сучасного кінотеатру, включаючи стиль та архітектурні форми.
- Функціональне планування. Визначення функціональних зон сучасного кінотеатру.

Об'єкт дослідження: сучасний багатофункціональний кінотеатр

Предмет дослідження: Архітектурно-планувальне рішення сучасного багатофункціонального кінотеатру.

Методи дослідження: У роботі застосовано методи порівняльного аналізу вітчизняного та міжнародного досвіду, систематизацію та класифікацію. Застосовано методи експериментального проектування та комп'ютерного моделювання при розробці проекту сучасного кінотеатру з метою підвищення якості його архітектурно-планувальної організації.

Практичне значення роботи: Сучасні кінотеатри пропонують високоякісне відтворення фільмів з використанням передових аудіо- та візуальних технологій. Це дає змогу глядачам отримати захоплюючий досвід перегляду фільмів. Тим самим вони формують можливість для спільного відпочинку з друзями та родиною. Кінотеатри створюють робочі місця для персоналу та сприяють місцевому економічному розвитку. Крім того, вони приносять дохід від продажу квитків, їжі та реклами, також впроваджуючи нові технології та інновації для покращення якості кіноперегляду, що, в свою чергу, стимулює технологічний прогрес в індустрії розваг.

Структура і обсяг роботи: кваліфікаційної роботи складається із вступу, 4 розділів, висновків за розділами, загальних висновків, списку використаних джерел та додатків. Загальний обсяг роботи – 62 сторінок, в тому числі рисунки, таблиці, список використаних джерел обсягом 44 найменувань на 3 сторінках, та 3 додатків.

РОЗДІЛ I. АНАЛІЗУВАННЯ ПРОБЛЕМИ

1. Загальні поняття про кінотеатри, історія кінотеатрів

Важливо підкреслити, що як об'єкт дослідження кіно цікаве не тільки творами та персоналіями, його варто осмислювати під різним кутом зору: як феномен мистецький, психологічний, соціальний, комунікативний. Його можна розглядати і як явище, довкола якого обертаються інтереси вчених, винахідників-техніків, ділків, бізнесменів, митців. Інтерпретатори по черзі або одночасно змагаються за кіно, з одного боку обожнюючи його як мистецтво з необмеженими можливостями, з другого — зневажаючи за те, що воно повинне задовольняти невибагливі запити [2].

Загальні поняття про кіно можна визначити через аналіз наукових статей, які досліджують різні аспекти кінематографу. Кіномистецтво передбачає глибокий аналіз різних аспектів кіно з метою формування його як мистецтва та визначення його місця в суспільстві.

Є деякі ключові елементи кіномистецтва:

Естетичні аспекти: Аналіз кінематографічного стилю, техніки та мови, включаючи кадрування, колір, освітлення, монтаж і звуковий дизайн.

Ці аспекти визначають естетичну якість фільму та їхній вплив на емоційну та естетичну сприйнятливність глядачів.

Культурний вплив: Дослідження впливу кіно на культуру та суспільство.

Це включає в себе аналіз тем, ідей, цінностей і образів, представлених у фільмі, а також їх вплив на формування культурних і соціальних моделей.

Філософські аспекти: Дослідження філософських тем і проблем, що порушуються в кіно.

Це може включати вивчення моральних дилем, питань моралі, людської природи та інших філософських тем, розкритих у фільмах.

Вплив на суспільство: Аналіз впливу кіно на суспільну свідомість, політику, економіку та інші аспекти суспільного життя.

Кіно може викликати дискусію та змінити переконання та поведінку глядачів.

Вивчення жанру в кіно передбачає аналіз різних жанрів фільму та їх впливу на культуру, а також вивчення їх розвитку з часом.

Є деякі ключові аспекти цього дослідження:

Драма: Вивчення драматичного жанру включає аналіз тем, конфліктів і персонажів, які часто є центральними в жанрі. Вивчення драми допомагає краще зрозуміти людські стосунки, емоції та соціальні проблеми.

Комедія: Дослідження комедійного жанру охоплює вивчення гумористичних елементів, гумору та сатири, які використовуються для розваги та коментування суспільства. Вивчення комедії допомагає вивчити різноманітність комедійних підходів та їх вплив на аудиторію.

Жах: Аналіз жахів передбачає дослідження страху, напруги та атмосфери, створеної в таких фільмах. Дослідження жахів дозволяє нам зрозуміти, як цей жанр використовується для створення емоційних переживань і відображення культурних і соціальних страхів.

Наукова фантастика: Дослідження наукової фантастики включають аналіз аспектів науки і технологій, представлених у фільмах, і їх вплив на наше бачення майбутнього, а також наші соціальні та моральні цінності.

Еволюція жанру: Вивчення еволюції жанру дозволяє нам визначити зміни в темі, стилі та техніці, які відбувалися протягом історії кіно. Це дозволяє нам зрозуміти, як жанри адаптуються до змін у суспільстві та культурі.

Культурний вплив: Вивчення культурного впливу різних жанрів фільму, включаючи аналіз того, як вони відображають і впливають на соціальні та культурні цінності. Зараз кіноіндустрія не стоїть на місці. Ця галузь досягла

великих успіхів, щоб задовольнити смаки не лише середнього кінофаната, а й найвимогливіших кінокритиків.

Перші згадки про кіно відносяться до середини XIX століття. Однією з перших згадок про можливість створення рухомих зображень було передбачення, зроблене в 1833 році французьким філософом і винахідником Жоржем-Луї Ле Сіром, який написав у своїх нотатках, що міг би "зафіксувати зображення плівки і відтворити його на екрані шляхом його швидкої подачі через світловий промінь". Однак Ле Сіра не зміг реалізувати свої ідеї. Іншою важливою фігурою є Джозеф Платтер. Він описав ідею «рухомих картинок» в 1846 році, але подальші спроби втілити цю ідею в життя також провалилися. Перші успішні спроби створення рухомих зображень на відео припали на кінець XIX століття. Французький винахідник Луї Люм'єр і його брат Огюстен першими застосували пристрій під назвою «кінематограф». Перша вистава відбулася в Парижі 28 грудня 1895 року. Вони показали короткометражний фільм «Виїзд робітників зі своєї фабрики», який став їхнім першим прокатом у кіно. Це вважається початком сучасного кіно.

Протягом десятиліть XX століття зміни в кіноіндустрії відображали соціальні та культурні зміни. Кіно виникло наприкінці XIX ст. , у період урбанізації, інтенсивного науково-технічного розвитку та становлення масового суспільства. У цей період змінюється не тільки характер виробничої діяльності, а й характер дозвілля суспільства, його масовість. З розвитком ринку робочої сили фокус зайнятості населення перемістився від сільської та сімейної діяльності до міської та масової, тим самим збільшуючи міське населення. Із зростанням національного доходу зріс і вільний час, підвищивши економічну життєздатність ринку розваг. Урбанізація та зростаюча монотонність роботи підвищили популярність розваг, зокрема кіно[3].

Першим кінотеатром у світі вважається "Едісонський відеозал" (Edison's Vitascope Hall) , який відкрився в Нью-Йорку в 1896 році. У цьому кінотеатрі був великий екран, на якому демонструвалися короткометражні фільми Томаса

Едісона та його компанії. Стиль кінотеатрів того часу був, мабуть, класичним архітектурним стилем, який був популярним з кінця 19 століття до початку 20 століття. Це були будівлі з елементами неокласицизму або інших архітектурних стилів того часу. Вхід має великий навіс, опатний фасад і вишукані двері та вікна. При проектуванні інтер'єру кінотеатру враховували комфорт глядачів, тому кінотеатр був спроектований зі зручними сидіннями та чудовою акустикою для насолоди від фільму. У відеозалі Edison Video Hall була встановлена вітрина, де глядачі могли спостерігати за роботою проектора, а також були роздані плакати, що пояснювали, що відбувається на екрані.

У своїй статті «Від кіновиставки до історії кінорецепції: роздуми про аудиторію в історії кіно», опублікований у журналі Screen у 1990 році, американський філмознавець Роберт К. Аллен зробив огляд того, що було зроблено для цього далеко в кінознавстві з точки зору прийому. У цій полемічній статті проти в Аллен (1990: 348) стверджував, що домінуюча орієнтована на текст традиція в кінознавстві «історію кіно писали так, ніби фільми не мали глядачів». Сподіваючись, що «жоден фільм вчений написав би серйозну історію кіно майже без уваги аудиторії», Аллен (1990: 348) закликав до більш ретельного та емпірично орієнтованого довідка про аудиторію та прийом фільму. Два десятиліття потому можна було б це стверджувати цей заклик до більш ретельної та емпірично обґрунтованої навчальної програми щодо аудиторії та сприйняття був почутий[4].

1.2. Основні терміни та нормативи для проектування

Кінотеатр – це заклад для перегляду фільмів у великому масштабі на великому екрані. Зазвичай кінотеатри мають кілька кінозалів, щоб глядачі могли дивитися багато різних фільмів одночасно.

Головна його мета – надати глядачам можливість переглядати фільми в комфортних умовах з великим екраном і якісним звуком. Кінотеатри можуть бути розташовані як у великих містах, так і в невеликих містах і, як правило, є

популярним місцем для відпочинку та розваг. Існує кілька видів кінотеатрів, які відрізняються за різними критеріями:

Мультиплекси: Це найпоширеніший тип кінотеатрів, який збирає багато кінотеатрів в одній будівлі. Кінотеатри часто мають різні розміри кінотеатрів і пропонують різні фільми для різної аудиторії.

Арт-кінотеатри: Це театри, які спеціалізуються на показі незалежних, оригінальних, арт-хаусних або незрозумілих фільмів. Вони часто працюють у великих містах і пропонують шоу, орієнтовані на більш вимогливу аудиторію.

Автокінотеатри: Це кінотеатри, де фільми демонструють на великих екранах просто неба, а глядачі дивляться фільм із сидінь своїх автомобілів.

Кінотеатри IMAX: Це кінотеатри, обладнані спеціальним обладнанням для показу фільмів у форматі IMAX, які характеризуються великими екранами та покращеним звуком.

Кінотеатр-ресторан: Це заклади, де глядачі можуть переглядати фільми з подачею їжі та напоїв безпосередньо в залі кінотеатру.

Тимчасові кінотеатри: це тимчасові або мобільні кінотеатри, які можуть з'являтися в різних місцях протягом певного періоду часу, наприклад, на вуличних фестивалях або під час громадського парку.

Завдяки історичному рецепційному аналізу та різним типам етнографічних досліджень все більше дослідників у різних частинах світу виходять за рамки традиційного аналізу фільмів як текстів, типового для кінознавства, щоб включити культурні та соціальні значення, які надають люди. на фільми та місце, яке відвідування кінотеатру займає в повсякденному житті глядачів відповідно до їхнього віку, статі, соціально-економічного статусу та культурного та етнічного походження (Аллен 1979; Kuhn 2002; Maltby and Stokes 1999; Biltereyst et al. 2011; Річардс 2003; Тейлор 1989). Цей різний підхід до вивчення фільмів, який бере до уваги контекст їх демонстрації та програмування, а також їх сприйняття конкретними глядачами в певні періоди

часу та в конкретних культурних і географічних регіонах, був названий «Новою історією кіно»

Переходячи тепер до досліджень сучасного кінематографічного та кіноприйняття, ми повинні визнати, що тут також неможливо дати широкий огляд різним напрямки дослідження. Подібно до того, що відбувалося в історично-орієнтованих дослідженнях, зростає інтерес до глядачів сучасного кіно в останні два десятиліття також. Питання кінорецепції, соціальний склад фільму, аудиторія або відвідування кінотеатру як соціальна практика також вивчаються під час перегляду сучасні залучення аудиторії до кіно [4].

У широкому розумінні поняття «інновація» означає нововведення, нове, зміни, перш за все, це матеріальне втілення ідей, що дозволяють вийти на новий рівень розвитку. Інноваційними, перспективними та досить ефективними в плані залучення та утримання уваги, створення ефекту «повного занурення» та максимізації є інтерактивні технології з ефектом доповнення існуючої реальності графічними об'єктами або створення повністю віртуального простору. Такі технології отримали назву «технології доповненої та віртуальної реальності»[5].

Віртуальна реальність (VR) - це технологія, яка створює віртуальне середовище, яке імітує реальний світ або створює повністю уявні об'єкти. Це дає користувачам відчуття перебування в іншому місці чи середовищі, повністю вигаданому або заснованому на реальних місцях і подіях.

Організація простору в кінотеатрах повинна забезпечувати комфортні умови для перегляду фільмів.

Основні архітектурно-планувальні особливості кінотеатральних закладів включають:

Проекційна площа: Це площа, яка відводиться для розміщення екрану, на якому відтворюються фільми. Нормативи щодо розміру проекційної площі

можуть залежати від кількості місць у кінозалі та вимог до розташування сидінь.

Вмістимість залу: Це кількість місць для глядачів у кінозалі. Важливо врахувати нормативи з охорони праці та пожежної безпеки, а також забезпечити комфортне розміщення для всіх глядачів.

Проектор і звукова система: Використання високоякісного проєктора та звукової системи є важливим аспектом проєктування кінотеатру. Нормативи можуть включати вимоги до якості відтворення зображення та звуку.

Пожежна безпека та евакуація: Потрібно дотримуватися нормативів щодо пожежної безпеки, включаючи розташування виходів, аварійних виходів, систем пожежного сповіщення та евакуаційних маршрутів.

Освітлення: Важливо враховувати нормативи щодо освітлення у кінозалі, включаючи приглушене освітлення під час відтворення фільмів та достатню яскравість для безпечного пересування глядачів.

Вентиляція та кондиціонування повітря: Нормативи щодо якості повітря та температурного режиму в кінозалі допоможуть забезпечити комфорт для глядачів під час перегляду фільмів.

Основа акустичного проєктування – оптимізація часу реверберації, надмірність якої погіршує розбірливість звукових деталей, призводить до гулу “баса”, а недолік реверберації – робить звук сухим і необ’ємний. Оптимізація таких параметрів істотно покращує акустику будь-якої звукової системи, розкриваючи її потенціал якості[6].

Основними документами є Закон України від 17.02.2011 р. № 3038-VI «Про регулювання містобудівної діяльності», НАПБ Б.04.002-2018 «Статут дій у надзвичайних ситуаціях органів управління та підрозділів Оперативно-рятувальної служби цивільного захисту», ДСП 201-97 «Державні санітарні правила охорони атмосферного повітря населених місць», ДБН В.2.2-40:2018 «Інклюзивність будівель і споруд. Основні положення», ДБН В.2.2-9:2018

«Громадські будинки та споруди. Основні положення», ТЕП «Техніко-економічні показники», ДБН В.2.2-16:2019 «Культурно-видовищні та дозвіллієві заклади», ДБН Б.2.2-12:2019 «Планування і забудова територій».

1.3. Світовий та український досвід проектування

Світовий досвід кінотеатрів є дуже різноманітним і цікавим, оскільки кожна країна та культура мають свої власні уподобання та підходи до кіноматографу.

Більшість із нас йде в кіно, щоб розслабитися, але тільки уявіть, що цей досвід поєднується з купанням у гідромасажній ванні. Одним із таких досвідів є «RUB-A-DUB» у кінотеатрі «HOT TUB» Лондон, Англія. Вечірка з єдиною ванною з джакузі спонукала її організаторів задуматися про можливість донести цю концепцію до людей, і в липні 2012 року в Лондоні відбувся перший публічний кінотеатр з джакузі [7].



Рис 1.1 RUB-A-DUB (Лондон, Англія)

На даху Rockwell House у Шордічі можна помилуватися панорамним видом на місто, попиваючи коктейлі на тему фільмів і насолоджуючись

вибраними фільмами. З четверга по неділю протягом перших двох тижнів кожного з цих літніх місяців ви можете розважатися на даху в гідромасажній ванні, переглядаючи фільми. З двадцятьма гідромасажними ваннами, обслуговуванням офіціантами до води, меню барбекю, ліцензованим баром і індивідуальною системою об'ємного звуку, це чудова щіпка розкоші [9].

Стародавні культури, як було відомо, використовували природні гарячі джерела, від японського «онсен» принаймні з тих пір 737 р. до римських термальних джерел і купалень. Коли гарячих джерел не було, минулі культури створювали рудиментарні гарячі ванни, додаючи розігріті камені в казан з водою. Пізніше римляни розробили труби для транспортування гарячої води від печі до басейну або іншого водоймища. Хоча ці факти знаменують початок важливості гідротерапії, саме брати Jacuzzi були першопрохідцями того, що стало відомо як гідромасаж. У 1956 році член сім'ї Джакузі захворів на ревматоїдний артрит. Прагнучи зменшити біль, пов'язаний із стражданням цієї дитини, брати Джакузі використали свої знання гідравліки, щоб створити насос для гідротерапії J-300. Цей насос був портативним і перетворив будь-яку стандартну ванну в омолоджуючий спа-центр, започаткувавши індустрію оздоровлення [10].

Ще один приклад кінотеатру є Кінопалац Grand Rex він є одним із найбільш відомих та вражаючих кінотеатрів у світі. Він розташований в самому серці Парижа, Франція, представляє собою величний приклад арт-деко стилю з елементами модернізму. Фасад кінотеатру прикрашений орнаментами, скульптурами та художніми розписами, що робить його одним із найрозкішніших кінотеатрів у світі. Усередині кінотеатру вражає глядача розкішна приймальня з високими стелями, кришталевими люстрами та мозаїчними підлогами. Зал Кінопалацу Grand Rex є одним з найбільших кінозалів у світі. Він може вмістити до 2800 глядачів і має величезний екран, який робить кожен сеанс кінематографа захоплюючим досвідом. Кожне сидіння в залі має хорошу видимість на екран, що дозволяє глядачам насолоджуватися фільмами в будь-якому куточку залу, є одним із найвідоміших туристичних

об'єктів у Парижі. Він привертає тисячі туристів з усього світу, які хочуть побачити цей історичний та культурний символ міста.



Рис 1.1 Кінопалац Grand Rex (Париж, Франція)

Grand Rex народився разом із Жаком Гаїком, піонером французького кіно та одним із його найважливіших продюсерів і дистриб'юторів епохи. Після 20 місяців будівництва, 8 грудня 1932 року Grand Rex було урочисто відкрито у другому окрузі Парижа. Натхненний нью-йоркським Radio City Music Hall і американською концепцією атмосферних театрів, аудиторія Grand Rex створює враження, ніби вони перебувають у середземноморському дворіку, споглядаючи зоряне небо над головою. Під час війни кінотеатр був захоплений німцями та перетворений на «Soldaten-kino» - солдатський театр, де показували нацистські пропагандистські фільми. Після звільнення Парижа «Гранд Рекс» припинив покази на кілька місяців, щоб розмістити репатрійованих військовополонених [11]. Лише після листопада 1945 року кінематограф відновив зв'язок із кіномистецтвом. Лише через рік, завдяки успіхам «Купаючої красуні» та «Містера Орхідеї», кінотеатр знову прийняв великі натовпи кіноглядачів.

Наступним прикладом є "Cinema City" та "Bible City" - це два різні концепти, які пов'язані з кінематографом та релігією відповідно. Розташовані в Єрусалимі «Це абсолютно новий світ кіно для єрусалимців», -прокоментував актор Єгорам Гаон.

«Я думаю про театри Едісона, Оріон, Гіл і Чен — це були єдині театри в місті», — сказав Гаон, згадуючи своє єрусалимське дитинство. «Ми купували квитки, а потім прокрадали когось із наших друзів. Після фільму ми пішли їсти в «Короля фалафеля». Це зовсім інший досвід» [12].



Рис 1.3 "Cinema City" та "Bible City" (Єрусалим)

«Кажуть, що коли ви в'їжджаєте в «Сінема-Сіті», вам потрібен паспорт, щоб увійти в заклад, тому що він схожий на будь-який інший чудовий кінотеатр, який ви знайдете в Європі чи Америці», - каже Сіммі Аллен, міжнародний представник нового єрусалимського комплексу [13].

Сім'я Greidinger, більшість власників Cinema City International NV, розпочала свій кінотеатр у Хайфі, Ізраїль, Моше Greidinger (дідусь нинішнього генерального директора компанії також на ім'я Moshe Greidinger) розпочав

будівництво свого першого кінотеатру в 1929 році, який був відкритий у 1931 році як Ейн Дор. [2] У 1935 році він відкрив свій другий кінотеатр у Хайфі, Armon Cinema (палац на івриті), велику будівлю в стилі арт-деко, яка містила 1800 місць. Кінотеатр Armon став серцем розважального району Хайфи; через велику місткість кінотеатр часто використовувався для виступів Ізраїльського філармонічного оркестру та Ізраїльської опери.

У 1958 році сім'я розширилася до Тель-Авіва, придбавши кінотеатр Chen на площі Дізенгоф. Вони розширилися, відкривши додаткові кінотеатри в Ізраїлі, серед яких був кінотеатр Armon у Рамат-Гані в середині 1960-х років. У 1967 році родина почала займатися дистрибуцією фільмів, придбавши компанію під назвою Forum Film. У 1982 році кінотеатр «Чен» був перетворений в перший кінотеатр в Ізраїлі [14].

Мумбаї протягом століття залишався головним центром індійської кіноіндустрії. Кіномісто було названо Дадасахем Пхалке Чітранагарі в пам'ять про батька індійської кіноіндустрії пана Дада Сахеба Пхалке. Індійська кіноіндустрія є однією з найбільших кіноіндустрій у світі, і на кіноіндустрію припадає 60% фільмів, вироблених в Індії. Комплекс Калгарре було створено в Горегаоні в Індії. Мумбаї зіграв ключову роль у розвитку кінематографа. Перший повнометражний фільм «Раджа Харішчандра» був створений у місті Дадасахемом Пхалке, батьком індійського кіно [15].

Кіновечори на березі Ельби вважаються найбільшим у Німеччині кінофестивалем під відкритим небом. Вони відбуваються кожного літа на Кенігзуфері з 1991 року. У 2023 році тут було 230 тис. глядачів, роком раніше було майже 274 тис. відвідувачів. Лише десятки тисяч з них збираються на щорічні концерти Роланда Кайзера «Кайзерманія». Поєднання техногенного прогресу та старовинних палаців навколо створює чудове враження [16].

Кінотеатр розташований безпосередньо на березі річки Ельби, що надає глядачам можливість насолоджуватися переглядом фільмів на фоні красивих пейзажів. Близькість до води додає відчуття спокою та гармонії, а свіже повітря

робить перегляд фільмів ще приємнішим. Кінотеатр має зручні сидіння, розташовані амфітеатром, що забезпечує відмінний огляд екрана з будь-якого місця. Вечорами, коли сонце заходить, кінотеатр освітлюється м'яким підсвічуванням, створюючи чарівну атмосферу для кіноперегляду. Для показу фільмів використовується великий екран високої якості, який забезпечує чітке та яскраве зображення. Звукова система також спеціально налаштована для відкритого простору, щоб глядачі могли насолоджуватися кришталевим чистим звуком навіть на відкритому повітрі. У кінотеатрі під відкритим небом на березі Ельби показують різноманітні фільми - від класичних стрічок до сучасних блокбастерів. Часто проводяться тематичні вечори, фестивалі та спеціальні покази, що приваблюють різноманітну аудиторію.



Рис 1.4 «FILMNÄCHTE AM ELBUFER», (Дрезден, Німеччина)

Дрезден - місто мистецтва та культури, у якому понад 50 музеїв і понад 30 малих і великих театральних сцен. Дрезденські оркестри та музичні фестивалі є одними з визначних місць європейської культурної сцени. Оперний театр Земпера, оркестр Staatskapelle, Дрезденська філармонія та хор Kreuzchor є багатими свідченнями. Привабливі фестивалі та низка топових подій – це привід відвідати місто незалежно від пори року [17].

Cineteca Matadero - задуманий як місце, що спеціалізується на неігровому кіно, сьогодні є сучасним і жвавим простором, який пропонує програму, яка чутлива до найновіших аудіовізуальних форм, приділяючи особливу увагу незалежному, альтернативному та неігровому кіно та роблячи особливий акцент. щодо підтримки критичної та аудіовізуальної думки, творчості та навчання через регулярну програму майстерень, семінарів і фестивалів, як власного виробництва, так і тих, що впливають із культурної тканини Мадрида. Cineteca має три кінозали: Azcona (224 місця), Plató (129 місць) і Voga (65 місць), а також кілька багатоцільових приміщень - Архів, Лобі, Їдальня, Патіо, результат п'ятирічної роботи по реконструкції та реконструкції, заснований на проєкті, розробленому архітекторами Хосе Марією Чуртічагою та Каєтаном де ла Куадра-Сальседо, які перетворили старі холодильники та котельню муніципальної бійні в Cineteca Madrid, урочисто відкритий 21 вересня 2011 року [18].



Рис 1.5 Cineteca Matadero, (Мадрид, Іспанія)

Зала Платеа:

Це головний зал кінотеатру, оснащений сучасною технікою для показу фільмів високої якості.

Місткість залу складає близько 250 місць, що дозволяє проводити як великі прем'єри, так і спеціальні покази.

Зала Азкона:

Призначена для інтимніших переглядів, ця зала вміщує близько 150 глядачів.

Часто використовується для ретроспектив, тематичних показів і фестивальных подій.

Зала Борджас:

Менший за розмірами зал, що вміщує близько 60 осіб. Використовується для конференцій, майстер-класів та спеціальних кінопоказів. Ще одним прикладом кінотеатру є Cinegold Plex Cinema в Пакистані. Він безсумнівно, є найрозкішнішим кінотеатром у світі. Це сучасний мультиплексний кінотеатр, оснащений найсучаснішими у світі цифровими мультиплексними екранами, а також найкращою системою об'ємного звуку, яку коли-небудь бачили пакистанські кіноглядачі. Raiha CineGold Plex — це місце, де поєднуються передові технології та надзвичайна розкіш, щоб надати вам абсолютно новий досвід кіно.

Cinegold Plex Cinema - перший у Пакистані 3D-кінотеатр золотого класу. Це сучасний багатозальний кінотеатр, оснащений найсучаснішою 3D та звуковою системою, яку коли-небудь бачили глядачі пакистанського кіно. Завдяки найсучаснішим послугам і сучасному дизайну цей кінотеатр, безсумнівно, є найкращим у регіоні [19].

Кінотеатр розташований у престижних районах великих міст, що робить його легко доступним для широкої аудиторії. Архітектура кінотеатру поєднує сучасний дизайн з елегантними деталями, створюючи атмосферу розкоші та комфорту. Інтер'єри прикрашені стильними меблями, витонченими декораціями та високоякісними матеріалами.



Рис. 1.6 CineGold Plex (Бахрия Таун, Пакистан)

Зали та Обладнання:

Кінотеатр пропонує зали з розкішними кріслами, які можна регулювати для максимального комфорту. Усі місця оснащені індивідуальними столиками та підставками для напоїв, що додає зручності під час перегляду.

Технології:

CineGold Plex використовує найсучасніші проектори 4K та системи звуку Dolby Atmos, забезпечуючи чітке зображення та об'ємний звук. Технології 3D також доступні для показу відповідних фільмів, що робить перегляд ще більш захоплюючим.

Обслуговування та Зручності

Глядачі можуть скористатися VIP-обслуговуванням, яке включає персональні офіціанти, що приймають замовлення прямо в залі. Деякі зали пропонують додаткові послуги, такі як ковдри та подушки, щоб зробити перебування в кінотеатрі ще більш приємним.

Події:

Кінотеатр організовує різноманітні заходи, такі як зустрічі з акторами і режисерами, майстер-класи та кінофестивалі.

Власні кінофестивалі та покази унікальних фільмів привертають увагу кінолюбителів і професіоналів кіноіндустрії.

MSG Sphere: багатомільярдний розважальний центр Лас-Вегаса

Почалося це як простий ескіз - коло з палицею всередині. Через сім років цей малюнок став реальністю: величезна сферична зала вартістю 2,3 мільярда доларів (2,19 мільярда євро) висотою 366 футів (111 метрів) освітлює горизонт Лас-Вегаса.



Рис 1.7 MSG Sphere (Лас Вегас)

Sphere з гордістю може похвалитися найбільшою в світі аудіосистемою концертного класу, що складається з 1586 модулів гучномовців, 167 000 драйверів гучномовців, підсилювачів і каналів обробки, а також 300 мобільних модулів гучномовців. Разом ці компоненти забезпечують «кришталеву чистий» і багат шаровий звук. Будівля вражає не тільки зсередини, але й зовні може

похвалитися 1,2 мільйонами світлодіодів розміром з хокейну шайбу, які можна запрограмувати для створення динамічних і колосальних зображень [20].

За словами виробників Sphere, понад 160 000 динаміків розташовані навколо чаші, щоб забезпечити чистий звук для кожного глядача з вбудованою системою Holoplot. Зал також обладнано тактильною технологією для 10 000 місць, вібрація якої може зробити концерт більш відчутним, посилюючи вібрації, баси та ударні. 4D-машини сприяють захоплюючому досвіду, відтворюючи відчуття вітру, зміни температури та ефекти запаху [21].

«Цей проект показав, що розваги зміняться назавжди», — розповідає Огайон AD. «Ми дивилися на все як на простір для виступу, щоб усе це було активацією, і ми почали уявляти, як це буде використано». Це потребувало мислення за межами типової арени та простору для подій. Коли вболівальники заходять в зону атріуму, їх оточують широкі вигнуті мости з освітленими стрічками та безперервними арками. Багато аспектів простору мають програмований дизайн освітлення, який перетворює простір для різних подій або шоу. «Ми хотіли розпочати досвід із підготовки до прибуття, ми хотіли підтягнути авансцену до вхідних дверей, щойно ви входите, ви потрапляєте в досвід Sphere. Ми не просто хотіли, щоб люди ходили крізь простір, а й населяли його» [22].

MSG Sphere обіцяє стати важливим центром розваг у Лас-Вегасі та на глобальному рівні. Планується будівництво аналогічних об'єктів у різних містах світу, що зробить цей формат стандартом для майбутніх розважальних комплексів. Сфера стане не тільки місцем для концертів і шоу, але й платформою для експериментальних мистецьких проектів та подій.

MSG Sphere представляє собою революційний крок у розвитку розважальних технологій та архітектури. Завдяки передовим технологіям та інноваційному дизайну, цей проект обіцяє змінити спосіб, яким люди сприймають концерти, шоу та інші розважальні заходи, забезпечуючи незабутні враження для глядачів з усього світу.

Горіховий кіноцентр у Львові розташований в парку «Горіховий гай» в історичній місцевості Кульпарків.

Львівський парк "Горіховий Гай" заклали на початку 1970-х років. Його облаштували з парного боку вулиці Володимира Великого. Площа парку становить близько 40 га. Територія розділена полотном залізниці на дві частини. Парк розташований між вулицями Володимира Великого, Княгині Ольги та залізничною колією лінії Львів - Ходорів. Частина території розкинулася у районі будинку Податкової адміністрації [23].

У 2015 році на базі кінотеатру «Сокіл» запрацював Львівський кіноцентр - Lviv Film Center. Й відтоді доля цього місця кардинально змінилося, воно стало культовим мистецьким осередком для любителів й поціновувачів небанального кіно. Крім цього, в будівлі провели хороший ремонт, зокрема реконструювали дах, зробили капітальний ремонт фасаду, закупили крісла в кінозал [24].



Рис 1.8 Горіховий кіноцентр (Львів)

Горіховий - чудовий взірець того, що з будівлі побудованої за часів СРСР можна зробити щось унікальне, якщо наповнити його сенсом. Львів тривалий час перебував під російським гнітом, й на жаль залишив у відбитку свою архітектуру, в більшості тогочасні архітектори намагалися зберегти баланс міста, бо любили рідне місто [24].

П'ятдесят сім років тому в Івано-Франківську був відкритий найбільший в місті та області широкоформатний кінотеатр «Космос». Відкриття відбулося саме 2-го листопада 1963 року. Втім, йому перебували досить загадкові навіть містичні події. Старий цвинтар. Перший єврейський цвинтар у Станиславові був заснований у 1662 році. Очільник міста Анджей Потоцький виділив найбільшій на той час громаді територію при Тисменицькій дорозі (сучасна вул. Незалежності). Згодом у місті з'явилося ще одне кладовище (в районі міського озера), а після німецької окупації старий цвинтар остаточно занепав. Саме тому в шістдесятих роках двадцятого століття кладовище було знищене, а на його місці побудований кінотеатр «Космос» [25].



Рис 1.9 «Кінотеатр Космос» (Івано-Франківськ)

У 2000-х роках кінотеатр «Космос» пройшов масштабну реструктуризацію та модернізацію, щоб відповідати сучасним стандартам

комфорту та технологій. Було встановлено новий проектор і звукову систему, а також оновлено інтер'єр, щоб покращити враження від перегляду.

Кінотеатр оснащений сучасними сидіннями, кондиціонерами та високоякісними аудіовізуальними ефектами.

Аудиторія оснащена сучасною звуковою системою та проекційним обладнанням, що дозволяє проводити презентації у форматі 3D.

Зараз «Космос» пропонує відвідувачам широкий вибір фільмів, від останніх голлівудських блокбастерів до артхаусних, анімаційних і документальних фільмів. Кіно також бере активну участь у кінофестивалях та спеціальних показах.

Ще одним українським прикладом є "Київська Русь", який знаходиться по вул. Січових Стрільців, 93, – найбільший в Україні комунальний кінотеатр. Він містить два кінозали на 1192 та 176 відвідувачів. Наразі кінотеатр зачинений на ремонт на невизначений термін. Ще у 1928 р. працював за цією адресою невеликий, вбудований у двоповерховий будинок, кінотеатр під назвою "Сьоме Держкіно". У 1947 р. він був відновлений і отримав нову назву "Комунар". У 1972 р. перед відвідуванням Києва президентом США Річардом Ніксоном старі будівлі на Січових, зокрема біля "Комунару" огородили високим зеленим парканом, а сам кінотеатр пофарбували у салатний колір [26].

Кінотеатр «Київська Русь» є важливим культурним центром української столиці та регулярно проводить культурно-мистецькі заходи, які сприяють розвитку регіонального кінематографа. Є популярним місцем відпочинку та культурного дозвілля киян та гостей міста. Кінотеатри сприяють розвитку кіноосвіти, організовуючи спеціальні покази для шкіл та університетів, а також семінари та лекції з кіно. Підтримати молодих режисерів і сценаристів і дати їм можливість показати їхню роботу широкій аудиторії. Київський кінотеатр «Велике Князівство Київське» – це важливий культурний заклад, який поєднує в собі багату історію та сучасні технології.

Завдяки своїй довгій історії, культурному значенню та постійному оновленню місто продовжує залишатися важливою частиною культурного життя столиці, пропонуючи відвідувачам не лише перегляд фільмів, а й участь у різноманітних культурних заходах.

Багато років “Київська Русь” приймала величезну кількість відвідувачі. Кожен бажав сходити на новинки кіно та добре провести час. Однак у 2021 році ситуація змінилась, і кінотеатр був закритий. Причиною став аварійний стан будівлі. Вже у середині лютого 2022 року жителі Шевченківського району, де розташована “Київська Русь”, почали бачити техніку, яка розпочала роботи. Але, того ж місяця, а саме 24 лютого 2022 року, розпочалась повномасштабна війна, яка змусила відкласти всі справи. В середині кінотеатру повинні зробити ще один додатковий зал для перегляду, на даху облаштувати терасу та арт-простір. Все обладнання та меблі мають замінити, так само як і системи водопостачання та електропостачання, а також вентиляції, опалення й кондиціонування [27].

4. Методи дослідження

Вивчення кінотеатрів передбачає використання різноманітних методів, які дозволяють нам отримати глибше розуміння їхньої функції, їх культурного та економічного впливу та їх взаємодії з аудиторією.

Новий підхід до історії кіно стверджує важливість дослідження історичної рецепції фільмів. За останні два десятиліття емпіричні дослідження кіноаудиторії значно розвинули методології та питання, пов’язані з кіно та пам’яттю. Деякі з цих досліджень зосереджені на періоді часу, коли кіно було основним видом дозвілля для мільйонів, до появи телебачення, мультиплексів, відео та домашнього кінотеатру [28].

Оскільки перегляд кінотеатрів витісняється іншими способами залучення до кіно, стає все більш очевидним, що однією з найяскравіших особливостей досвіду кіно протягом століття була його соціальність. До 1980-х років кінематограф у всьому світі включав групи людей, які збиралися в певних

місях, щоб разом відчувати щось, що розуміється як кіно. Виникнувши як індустрія культури, кіно залежало від регулярного повторення цієї соціальної практики під знаком кіно [29].

Враховуючи глобальну структуру, що характеризується численними напругами, кризи та нестабільність у багатьох країнах все більше охоплює туризм, згадується як важіль для економічного відновлення відповідно до його здатності створювати робочі місця та багатство. Туризм, як система,

включає туристів, місця, території, туристичні мережі, ринки, практики, закони, цінності та взаємодії між соц установами, серед інших. Отже, враховуючи це погляд на туризм як систему і сучасну економічну кіноіндустрію, пов'язану з туризмом ці явища відіграють істотну роль у

цьому світі, що глобалізується [30].

Історичний аналіз є важливим методом дослідження, який дозволяє нам зрозуміти розвиток кінотеатрів, їхню роль у суспільстві, їхні архітектурні характеристики та культурний вплив. Цей метод заснований на вивченні минулого через аналіз документів, предметів і свідчень, що дійшли до наших днів.

Архітектурно-урбаністичний аналіз зосереджується на вивченні архітектурних характеристик кінотеатрів та їх впливу на міське середовище. Такий підхід дозволяє нам зрозуміти, як кіно вписується в міський контекст, впливає на міську інфраструктуру та взаємодіє з громадами.

Економічний аналіз кінотеатрів допомагає оцінити їхній вплив на місцеву економіку, стабільність і фінансові показники. Він включає в себе вивчення різних аспектів економічної діяльності, таких як прибутки, інвестиції, витрати та вплив на інші сектори економіки. Такий підхід важливий для розуміння економічної ролі кіно та його здатності адаптуватися до розвитку ринку.

Технологічний аналіз кінотеатрів фокусується на дослідженні впливу новітніх технологій на функціонування та розвиток кіноіндустрії. Цей підхід

дозволяє зрозуміти, як технологічні інновації сприяють підвищенню якості обслуговування, збільшенню глядацької аудиторії та оптимізації операційних процесів.

Культурний аналіз кінотеатрів вивчає їхню роль і вплив у культурному та соціальному контекстах. Цей підхід дозволяє нам зрозуміти, як кінотеатри формують культурні практики, сприяють культурному обміну та впливають на соціальні цінності та ідентичність.

Порівняльний аналіз кінотеатрів передбачає порівняння різних аспектів роботи, архітектури, технології та культурного впливу кінотеатрів у різних регіонах або періодах. Цей метод дозволяє виявити схожість і відмінності між різними кінотеатрами, виявити передовий досвід і зробити свій внесок у вдосконалення кіноіндустрії. Порівняння демографічних характеристик глядацької аудиторії в різних країнах, включаючи вік, стать, соціальний статус та інтереси. Завдяки порівняльному аналізу можна краще зрозуміти глобальні тенденції в кіноіндустрії та їхній вплив на локальний рівень.

Висновки до першого розділу.

Методи дослідження кінотеатрів включають різноманітні кількісні та якісні методи для комплексного аналізу їх функцій і впливу на суспільство.

Кількісні методи, такі як статистичний аналіз, анкетування та аналіз великих даних, забезпечують точні та об'єктивні показники відвідуваності, доходу, уподобань аудиторії та ринкових тенденцій. Вони допомагають визначити закономірності та передбачити майбутні зміни.

Якісні методи, включаючи глибинні інтерв'ю, фокус-групи та спостереження, забезпечують глибоке розуміння поведінки аудиторії, мотивації та емоційних реакцій, що допомагає розробити стратегії для підвищення задоволеності клієнтів. Міждисциплінарний підхід, який включає архітектурні, культурні та технологічні аспекти, допомагає оцінити комплексний вплив кіно на міське середовище та соціокультурний контекст.

Разом ці підходи забезпечують повне розуміння того, як працює кінематограф, сприяючи обґрунтованому спільному плануванню, управлінню та розробці рішень, що допомагає адаптуватися до мінливих ринкових умов і уподобань аудиторії.

РОЗДІЛ II. МІСТОБУДІВНІ ОБГРУНТУВАННЯ

1. Основні вимоги до прилеглих територій кінотеатру

Містобудівне обґрунтування є важливою складовою процесу проектування кінотеатру, оскільки забезпечує інтеграцію об'єкта в існуючу міську забудову та враховує всі необхідні умови для його нормального функціонування.

Географічне розташування. Оцінка місця розташування кінотеатру в межах міста чи населеного пункту. Врахування доступності для різних районів міста.

Транспортна доступність. Наявність та якість під'їзних шляхів. Близькість зупинок громадського транспорту (автобуси, трамваї, метро). Можливість організації велодоріжок та пішохідних зон.

Інфраструктура. Наявність паркувальних місць для автомобілів та велосипедів. Розташування в зоні з високою пішохідною активністю.

Територія повинна мати доглянутий ландшафт з різними видами покриття: пішохідними зонами, вулицями, дорогами, тротуарами, площами - твердими (камінь, цегла, асфальт, бетон), м'якими (щебінь, гумова мульча, гумовий щебінь, пісок та інші), газон (різні види трав, різні рослини, озеленення).

Актуальним є розробка схем зовнішнього освітлення та зовнішньої реклами, технічних засобів регулювання дорожнього руху, систем обслуговування та обслуговування технічних мереж, схем розміщення малої архітектури.

Будівля повинна бути не менше 25 метрів від червоної лінії, а відстань між місцем установки та найближчим житловим будинком - не менше 10 метрів.

По периметру влаштовується зелена захисна смуга висотою не менше 1,5 метра, на поверхні дороги – 3 метри. Огорожа має бути захищеною від дітей і висотою 1,2 метра.

Прибудинкова територія має бути достатньою для виконання свого функціонального призначення – забезпечення комфортного та безпечного відпочинку населення, а також створення необхідних рекреаційних, екологічних та естетичних умов для перебування на об'єкті.

Під час проектування я звернулася до ДБН В.2.2-9, [31] який допомагає створити безбар'єрне середовище для людей з обмеженими можливостями пересування. На вході передбачається облаштування інформаційних елементів інтеграції. Ці системи повинні забезпечувати різні типи відчуття, звуку, зору та дотику. Розміщуються на тротуарі, на відстані не менше 0,8 метра від небезпечних зон або окремих об'єктів. Облаштування та розміри такого простору мають бути розумними, відповідати вимогам певного рівня комфорту.

У ДБН В.2.2-9, [31] ДБН В.1.1-7, [32] ДБН В.2.5-82, [33] написано про вимоги пожежної безпеки, які вказують на необхідність під'їзних доріг для пожежних бригад до будівлі та доріжки навколо це - дороги для автомобілів і пішоходів повинні бути облаштовані, розділені, цільове покриття повинно бути асфальтованим. Стоянка розрахована на відвідувачів і персонал.

Тимчасові стоянки повинні розраховуватися на розміщення кількох автомобілів і розташовуватися якомога ближче до під'їзду кінотеатру та ресторану. Вони призначені для приватних і громадських автомобілів. Недалеко від будинку є довготривала транспортна стоянка. Ландшафтні простори повинні відповідати естетичним та екологічним стандартам, враховуючи необхідне освітлення та циркуляцію повітря. Для підвищення ефективності використання прилеглої території та урізноманітнення умов проживання туристів необхідно облаштувати дитячі ігрові зони, парки чи фонтани.

2. Містобудівні умови та обмеження на ділянці

Для проектування я обрала місто Львів - одне з найстаріших і найкрасивіших міст України, засноване у 1256 році. Місто відоме своєю багатою історичною спадщиною та європейською архітектурою, яка поєднує в собі готику, ренесанс, бароко та модерн. Засновник Львова король Данило назвав місто на честь свого сина князя Лева Даниловича. У 1998 році історичний центр Львова було включено до Списку всесвітньої спадщини ЮНЕСКО. Місто має найбільшу кількість пам'яток архітектури в Україні. У 2009 році Львів отримав звання культурної столиці України. Місто часто займає лідируючі позиції в рейтингах за обсягом інвестицій у туризмі та привабливістю. Львів є великим освітнім центром, де розташовані такі відомі навчальні заклади, як Львівський національний університет імені Івана Франка, Львівська політехніка, Український католицький університет та інші. У Львові поширені чорноземні, алювіальні та торф'яні ґрунти. Клімат Львова помірно континентальний з м'якою зимою та жарким літом.

Наміри забудови: пропонується проектування 2 поверхового сучасного кінотеатру, з підземним паркінгом, укриттям в підземному паркінгу, парковкою та 6 залами, по вулиці по вулиці Князя Ярослава Осмомисла у місті Львів.

Весна у Львові починається в березні прохолодною та вологою погодою. Температура вдень від $+4^{\circ}$ до $+10^{\circ}$, вночі від -2° до $+2^{\circ}$. Часто йде дощ, іноді сніг, і сніг швидко тане, пробуджуючи природу від зимового сну. У квітні температура підвищується до $+10^{\circ}\text{C}$ - $+16^{\circ}\text{C}$ вдень і $+2^{\circ}\text{C}$ - $+7^{\circ}\text{C}$ вночі. Дощ поступово вщухає і день стає сонячним, на деревах розпускаються бруньки, розпускаються перші квіти. Травень року приніс справжню весну з теплою погодою, коли температура досягала $+16^{\circ}\text{C}$ - $+22^{\circ}\text{C}$ вдень і $+7^{\circ}\text{C}$ - $+12^{\circ}\text{C}$ вночі. Дощ може бути, але зазвичай ненадовго

Літо у Львові починається в червні з теплих днів і ночей.

Температура повітря вдень до $+20^{\circ}\text{C}$ - $+25^{\circ}\text{C}$, вночі - до $+10^{\circ}\text{C}$ - $+15^{\circ}\text{C}$. Свіжості додають часті дощі та грози. Найспекотнішим місяцем року був

липень року, коли температура вдень досягала $+22^{\circ}\text{C}$ – $+27^{\circ}\text{C}$, а вночі $-+12^{\circ}\text{C}$ – $+17^{\circ}\text{C}$. Це ідеальний час для прогулянок і відпочинку на природі.

Серпень продовжує бути спекотним з температурою вдень від $+21^{\circ}\text{C}$ до $+26^{\circ}\text{C}$, вночі від $+11^{\circ}\text{C}$ до $+16^{\circ}\text{C}$. Дощі йдуть рідше, але ночі поступово стають прохолоднішими.

Осінь у Львові починається у вересні теплими днями та частими дощами. Температура вдень від $+17^{\circ}\text{C}$ до $+22^{\circ}\text{C}$, вночі від $+9^{\circ}\text{C}$ до $+14^{\circ}\text{C}$.

Листя на деревах починає жовтіти, створюючи неповторну осінню атмосферу. Жовтень принесе прохолоду з температурою вдень від $+10^{\circ}\text{C}$ до $+15^{\circ}\text{C}$, вночі від $+3^{\circ}\text{C}$ до $+8^{\circ}\text{C}$. Часті дощі та тумани стали звичним явищем. Квітень року відзначився значною прохолодою. Температура повітря вдень $+3^{\circ}\text{C}$ - $+8^{\circ}\text{C}$, вночі - до -1°C - $+3^{\circ}\text{C}$.

Зима у Львові починається у грудні снігопадом і морозом.

Температура вдень від -1° морозу до $+4^{\circ}$ тепла, вночі від -5° морозу до 0° тепла. Часто йде сніг, іноді може бути дощ. Січень року є найхолоднішим місяцем року з температурою від -2°C до $+2^{\circ}\text{C}$ вдень і від -7°C до -2°C вночі. Часті снігопади та морозні ночі створюють справжню зимову атмосферу. У лютому погода поступово потеплішає, температура підвищується від -1°C до $+3^{\circ}\text{C}$ вдень і від -6°C до -1°C вночі.

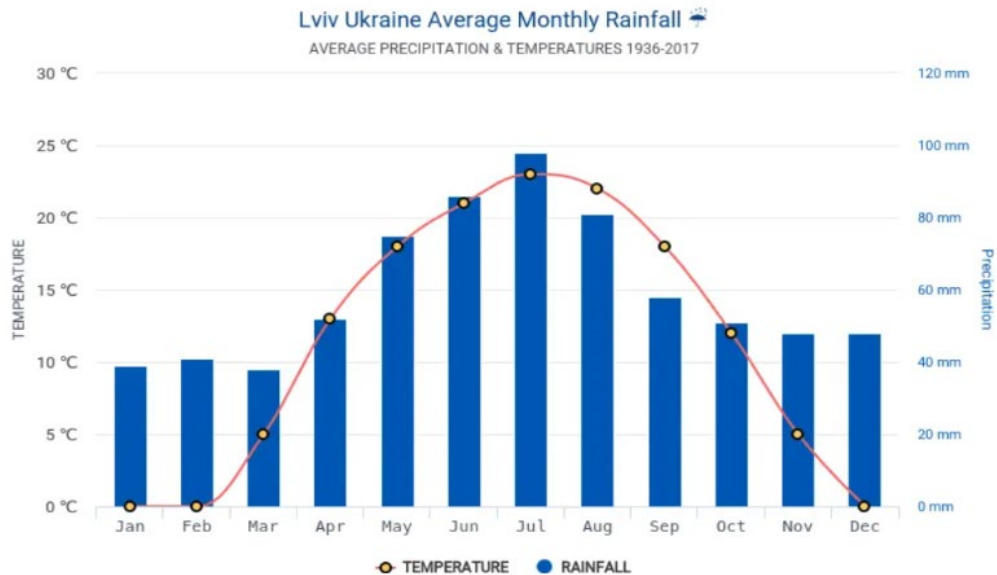


Рис 2.2 Кліматичні умови у Львові

Львів розташований у центрі Львівської області, між Яворівським, Жовківським і Пустомитівським районами, у східноєвропейському часовому поясі, на 24-му меридіані; місцевий час відстає від поясного на 24 хвилини.

Площа міста в адміністративних межах на 2012 рік становить близько 182 км².

Моя ділянка знаходиться по вулиці Князя Ярослава Осмомисла в самому серці Львова, на місці теперішнього ринку "Добробут", який потребує знесення для створення нового сучасного кінотеатру. Поруч знаходяться такі значущі об'єкти, як Оперний театр, парк Івана Франка, торговий центр "Форум Львів". Координати, 49°50'33" пн. ш. 24°01'56" сх. д. Кадастровий номер 4610136600:03:001:0067. Площа 0.66 га. Комунальна власність.

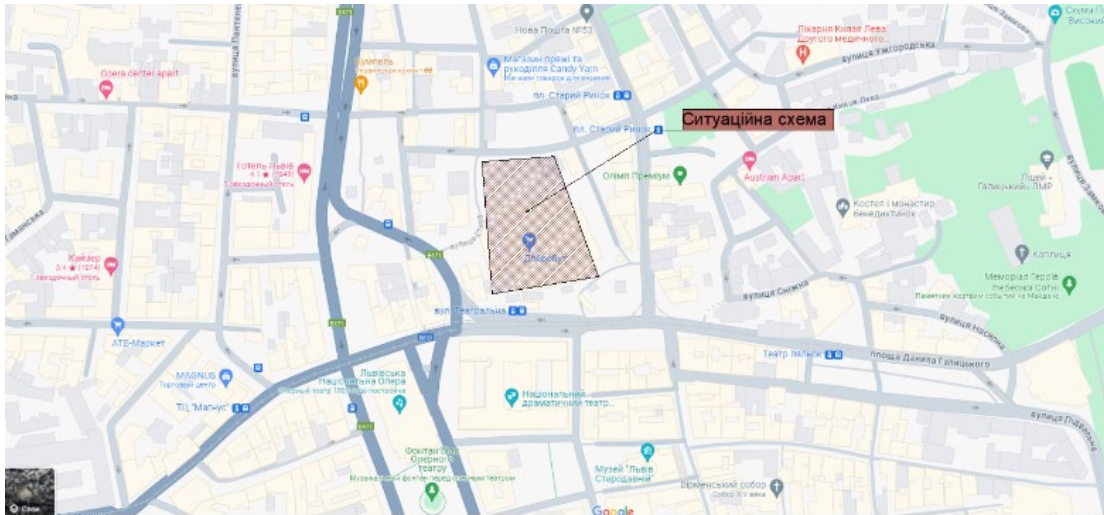


Рис. 2.1 Ситуаційна схема

Ділянка має прямокутну форму, що сприяє зручному плануванню та забудові.

Перепад висот на ділянці становить приблизно 1-2 метри, має доступ до чотирьох основних вулиць з інтенсивним рухом, що забезпечує зручний під'їзд автомобілями. Дорога з твердим покриттям, в хорошому стані, достатньої ширини для проїзду автомобілів та громадського транспорту.

Автобусні та трамвайні зупинки розміщені за 100 метрів.

На даний момент у Львові немає метро, але розташування знаходиться поблизу основних ліній громадського транспорту. На майданчику є можливість виділити 50 паркувальних місць для кіноманів, у тому числі для людей з обмеженими можливостями. Район має змішану забудову: поруч розташовані житлові будинки, офіси та комерційні заклади. Поруч торгові центри, кілька ресторанів, парки, дитячі садки та школи. Ландшафтне планування мікрорайону та створення зелених рекреаційних зон. Стрийське озеро знаходиться в межах 3 км і може стати додатковою зоною відпочинку. Земельна ділянка знаходиться в зоні комерційної забудови згідно генерального плану м. Львова. Максимальна висота забудови 30м, щільність забудови не перевищує 60%. Немає жодних обмежень щодо будівництва, крім дотримання загальних будівельних норм і правил. Проект кінотеатру передбачає використання сучасних, гармонійних архітектурних рішень, які вписуються в

навколишню забудову. Кінотеатр функціонуватиме не лише як розважальний заклад, а й як культурний центр, де відбуватимуться фестивалі, виставки та інші заходи.

2. Загальна характеристика території дослідження.

Вибір місця для будівництва кінотеатру визначається декількома факторами, перш за все, площа території, позбавленої будівель або інших об'єктів з достатньою площею. Земельна ділянка не повинна знаходитися далеко або в сусідніх районах міста, це сприятиме розвитку тематики та доступності для людей. Крім того, будівля кінотеатру повинна гармонійно вписуватися в навколишнє середовище і доповнювати архітектурне середовище, особливо в центрі міста, де присутні нетипові будинки з елементарними прямокутними або трапецієвидними формами.

Конфігурація ділянки забудови впливає на вибір планувального типу закладу розміщення. Для будівництва кінотеатру необхідно, щоб обрана ділянка мала достатню площу. Ідеально, якщо ділянка матиме прямокутну форму і лише з двох боків буде обмежена магістральними вулицями.

Висновки до другого розділу.

Містобудівне обґрунтування сучасного кінотеатру на ринку «Добробут» у Львові включає комплексний аналіз економічних, соціальних та екологічних аспектів з урахуванням історичного та культурного контексту міста.

Перебудова ринку на кінотеатр сприятиме розвитку культурної інфраструктури та надасть мешканцям і гостям Львова нові можливості для розваг.

Розташування в центрі міста забезпечить зручну транспортну доступність та інтеграцію в існуючу міську інфраструктуру.

Важливо було, щоб архітектурне рішення кінотеатру гармоніювало з історичною забудовою Львова, зберігаючи неповторний архітектурний стиль.

Проект також має враховувати екологічну стійкість та можливість збереження частини ринку або передачі його функцій для задоволення потреб місцевої громади. Така логіка спрямована на створення сучасного культурного простору, сприяючи розвитку міського середовища та покращенню якості життя львів'ян.

РОЗДІЛ III. ФУНКЦІОНАЛЬНО-ПЛАНУВАЛЬНІ РІШЕННЯ

3.1. Концепція генерального плану

Розташування ділянки для будівництва кінотеатру вважається вигідним та зручним в контексті функціональних зон міського середовища Львова. Ділянка знаходиться поруч з житловою та рекреаційною зоною, що робить її ідеальним місцем для будівництва.

Зараз в цьому мікрорайоні проходить інтенсивне будівництво нових житлових комплексів, що призводить до збільшення населення та зростання попиту на розваги та культурні заходи в громадських просторах. Дана територія підлягає реконструкції.

Будь-яка точка міста або передмістя може бути легко досягнута завдяки наявній транспортній інфраструктурі до запроєктованого об'єкту.

Будівництво нового музичного центру в цьому місці має великий потенціал для задоволення культурних та дозвільних потреб місцевого населення та туристів, забезпечує зручний доступ до нього завдяки його вигідному розташуванню поруч із житловою та рекреаційною зоною, та стане значним внеском у розвиток культурного життя міста.

Рельєф території, де запропоновано будувати кінотеатр, має природній характер і не створює перешкод для ефективної експлуатації об'єкту.

Розташування на земельній ділянці біля оперного театру, відповідає функціонально-технологічним вимогам.

При проектуванні цього кінотеатру були закладені практичні підходи, зокрема пандуси для людей з обмеженими можливостями та обмеженими можливостями пересування.

Для відвідувачів є приватна автостоянка, розташована подалі від головної будівлі та оточена зеленню. При плануванні використання даної території під будівництво кінотеатру враховувалися такі фактори: розташування щодо транспортних магістралей, особливості ландшафту, орієнтація на сторони світу, а також відповідність функціональним вимогам і технологічним процесам які часто відбуваються в кінотеатрах.



Рис 3.1 Схема Генерального плану

Реконструкція «Добробут» з урахуванням історичної спадщини Львова сприяє збереженню культурного контексту цього місця. Новий культурний центр стане важливим центром культурних і громадських заходів.

Отже, генеральне планування забудови на ділянці «Добробут» у Львові має на меті створити багатофункціональний простір, який поєднує культурні, та

комерційні об'єкти, забезпечуючи при цьому високу якість життя мешканців міста.

Територія ділянки організовується шляхом повного благоустрою у відповідності з вимогами чинного законодавства в сфері благоустрою, зокрема, ДБН Б.2.2.-5:2011[35] «Благоустрій населених пунктів», максимально зберігаючи наявні зелені насадження. При проектуванні даної території були враховані будівельні та технологічні вимоги, що сприяють безпечному та зручному під'їзду та підходу до будівлі, а також ефективному відведенню поверхневих вод. Для цього були застосовані проєктні горизонталі, які дозволяють ефективно регулювати висотний рівень території. Для відведення поверхневої та талої води були запроектовані спеціальні повздовжні та поперечні ухили доріг, майданчиків та газонів. З урахуванням всіх цих факторів дана територія є ідеальною для розміщення кінотеатрів.

Орієнтація будівлі згідно ДБН В.2.2-17:2006 прийнята різносторонньою, що в свою чергу поліпшує інсоляцію окремих приміщень [34]. Для забезпечення комфортного перебування відвідувачів в кінотеатрі передбачено санітарно-гігієнічне забезпечення, яке включає розташування вікон з орієнтацією на схід-захід з метою забезпечення комфортної вентиляції та освітлення за допомогою сонячної інсоляції. У рамках проєкту передбачається влаштування асфальтного покриття на під'їздах та паркінгах, а також тротуарної плитки у пішохідних зонах.

Для розмежування доріжок, майданчиків та пішохідних доріжок будуть використовуватися бетонні бордюри та бордюри. Малі архітектурні форми – ліхтарі, лавки.

Ландшафтний план передбачає використання різноманітних рослин, таких як дерева, кущі та кущі, а також газони, та квітники. Планування землеустрою передбачається забезпечити максимальне озеленення.

3.4. Обґрунтування архітектурно-планувального рішення та композиційної схеми.

Архітектурно-конструктивне та планувальне рішення будівлі кінотеатру повинно відповідати вимогам ергономіки, безпеки та зручності експлуатації, а також мати привабливий зовнішній вигляд.

Планування будівлі повинно забезпечувати комфортне перебування основної групи гостей і забезпечувати їх безпеку, а також відповідати функціональним, естетичним, санітарно-гігієнічним і екологічним нормам і рекомендаціям.

При цьому важливо забезпечити економічність будівництва та експлуатації.

Функціональне зонування приміщень кінотеатру здійснюється в певному порядку:

- Вестибюльна;
- Обслуговуюча;
- Рекреаційна
- Кіносеансна
- Адміністративна
- Освітня
- Інтерактивна

Згідно з ДБН В.2.2-9-99 «Будинки і споруди. Громадські будинки та споруди» [38] загальна площа кінотеатру визначається як сума площ усіх розташованих у ньому приміщень, за винятком коридорів, тамбурів, переходів, сходових кліток, ліфтових шахт, внутрішніх відкритих сходів, приміщень для інженерних мереж.

Площа забудови об'єкту 1 983,27 м².

На першому поверсі знаходиться хол, кімнати працівників, гардероб, 3 кінозалами, допоміжні кімнати, хол, лаунж-зона, навчальні класи, ресторан та кухня.

На другому поверсі знаходиться ще один зал очікування і ще 2 великих кінозали, а також виставковий зал, коридори, технічні приміщення, адміністративні приміщення, кімнати для персоналу.

Харчовий блок і сфера обслуговування включає ресторан, кухню, роздаточну, сервірочну, мийку та групу інших допоміжних приміщень.

Естетичну привабливість доповнює велика кількість кімнатних рослин.

Підземний паркінг розрахований на 34 паркомісць, містить один в'їзд з дороги. Загальна площа підземного паркінгу складає 1 162,72 м².

До укриття ведуть дві евакуаційні сходові клітки, ліфт, а також вхід з дороги.

Приміщення укриття включає в себе основні та допоміжні приміщення. Основні приміщення:

- укриття, що розраховане на 160 осіб площею 243,69 м²
- два евакуаційні виходи 35,1 м²
- два однокамерні тамбури-шлюзи 10,35 м²
- санітарний вузол 24,36 м²
- приміщення медичного пункту 12,20 м²
- приміщення пункту керування 12,20 м²

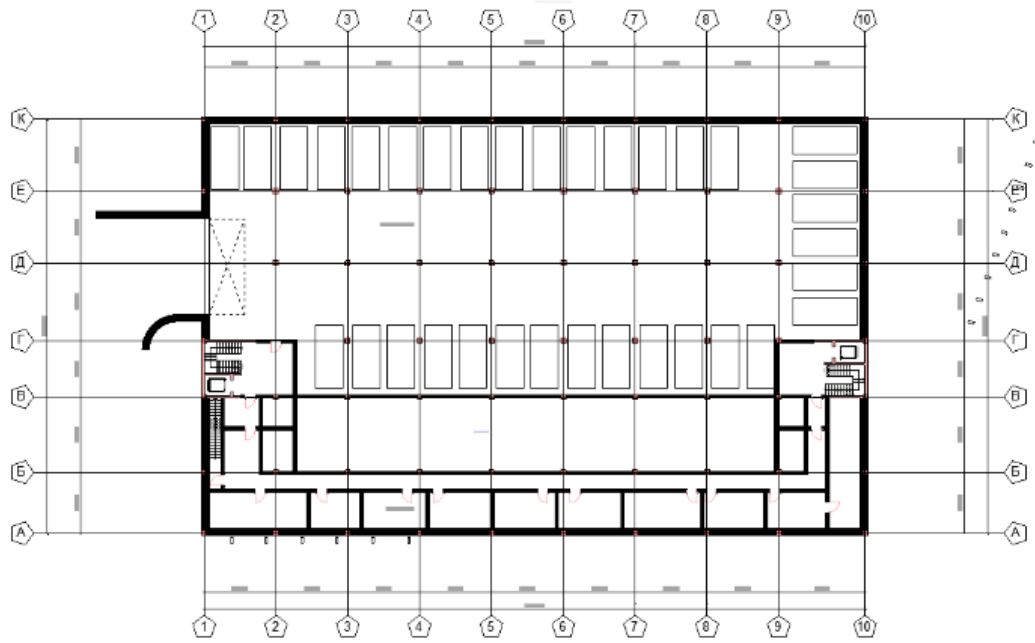


Рис 3.2 План підземного паркінгу.

Перелік приміщень на 1 поверсі основного корпусу:

1. Хол.147, 57 м²
2. Лаунж зона.112, 43 м²
3. Лаунж зона.87, 07 м²
4. Каса.12, 67 м²
5. Кіоск.60, 83 м²
6. Магазин з сувенірами.18, 87 м²
7. С/В.15, 50 м²
8. С/В.16, 43 м²
9. Кімната для персоналу.28, 80 м²
10. Кімната для персоналу.16, 77 м²
11. Складське приміщення.16,81 м²
12. Складське приміщення.17, 62 м²
13. Складське приміщення.22,26 м²
14. Коридор.30,01 м²
15. Коридор.32,24 м²
16. Хол.71,93 м²
17. Зал 1.89,59 м²
18. Зал 2.115,65 м²
19. Зал 3 для приватних показів.61, 36 м²
20. Ресторан.193,32 м²
21. Бар.29,96 м²
22. Кухня.195,69 м²
23. С/В.7,54 м²
24. С/В.6,77 м²
25. С/В.7, 70 м²
26. С/В.7,18 м²
27. Дитяча кімната.41,89 м²
28. Апаратне приміщення.12,10 м²
29. Апаратне приміщення.11, 16 м²
30. Апаратне приміщення.14,41 м²
31. Кімната з технічним обладнанням.34, 86 м²
32. Гардероб.17,93 м²
33. С/В для маломобільних людей.12, 20 м²

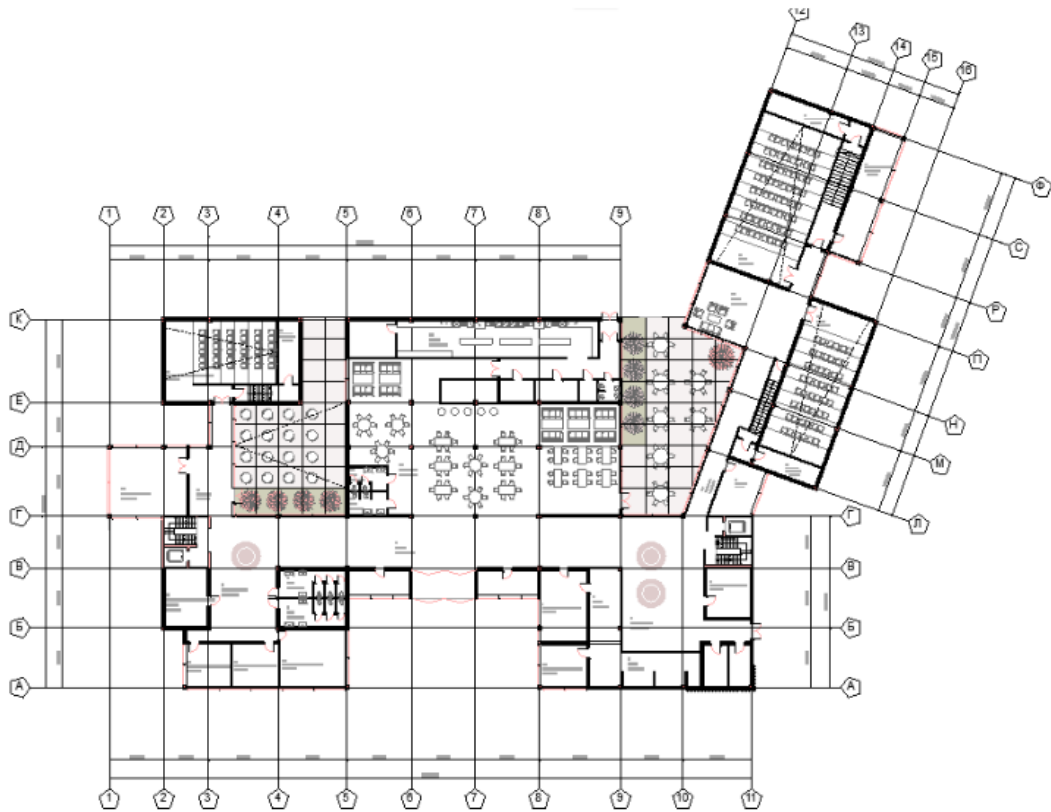


Рис 3.3 План 1 поверху

Перелік приміщень на 2 поверсі основного корпусу:

1. Хол.331, 32 м²
2. С/В.16, 76 м²
3. С/В.16, 43 м²
4. С/В для маломобільних людей.12, 20 м²
5. Кімната для нарад.41, 89 м²
6. Адміністративне приміщення.27, 38 м²
7. Адміністративне приміщення.32, 13 м²
8. Технічна кімната.30, 00 м²
9. Виставковий зал.91, 00 м²
10. Коридор.33, 86 м²
11. Кімната для персоналу.14,40 м²
12. Складське приміщення.13, 98 м²
13. Зал 4.145,45 м²
14. Зал 5.145,85 м²
15. Апаратне приміщення.18,90 м²
16. Апаратне приміщення.26,86 м²
17. Коридор.16,13 м²
18. Коридор.11,72 м²
19. Тераса.89, 8 м²
20. Тераса.20, 55 м²

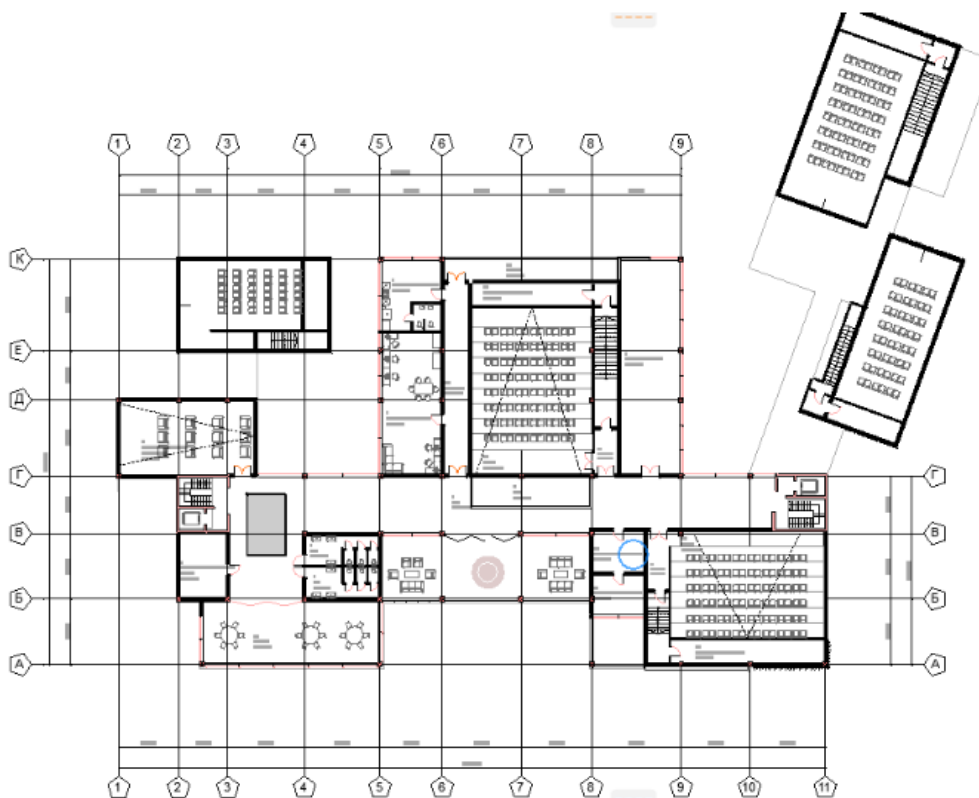


Рис 3.4 План 2 поверху

Техніко - економічні показники

№	Найменування	Од.вим.	Проектована б.
1	Поверховість	пов.	2
2	Площа ділянки	га	0,93
3	Площа забудови	м ²	1 983,27
	Площа озеленення	м ²	2458,96
	Площа мощення бруківкою	м ²	3257,14
	Площа асфальтного покриття	м ²	683,04
4	Загальна площа	м ²	2593,29

	в тому числі:		
	1 поверх	м ²	1567,03
	2 поверх	м ²	1026,26
5	Ступінь вогнестійкості	ст.	II
6	Будівельний об'єм	м ³	29 749,05
7	Гранична висота	м	15,00

3.5. Конструктивні рішення.

3.5.1. Фундаменти

Фундамент - несуча конструкція, частина будівлі, споруди, яка сприймає всі навантаження від верхніх конструкцій і розподіляє їх по основі. Як правило, виготовляються з бетону [39].

Перед тим, як визначити оптимальний тип фундаменту для нашої будівлі, ми провели ретельне дослідження ґрунтових умов на території планування. Зокрема, враховувався тип ґрунту - дерново-підзолистий, частково глинистий, зустрічається на ділянках біля озер та струмків. Крім того, такі фактори, як глибина промерзання ґрунту, ґрунтові води та вартість фундаменту, також враховуються для забезпечення ефективного та стійкого будівництва фундаменту.

Для цієї будівлі ми вирішили вибрати монолітний стрічковий фундамент товщиною 50 см. Перед вибором даного типу фундаменту ми вивчили тип ґрунту, на якому буде розташовуватися будівля, це частково опідзолені трави, глина.

Також враховували глибину промерзання ґрунту на ділянці, рівень ґрунтових вод і вартість фундаментних робіт.

Основа фундаменту знаходиться нижче точки промерзання ґрунту на глибині 2 м від рівня землі та готується до вирівнювання щебенем товщиною 10 см. Під фундаментом розташоване земляне полотно, що складається з ущільненого шару щебіню і піску. Цей шар утворює фундамент.

3.5.2. Стіни та перегородки

Монолітно-каркасна технологія будівництва є одним із найсучасніших і популярних методів будівництва, який використовується з метою ефективного використання ресурсів та скорочення термінів будівництва. Ця технологія передбачає поєднання монолітних залізобетонних несучих елементів і оштукатурювання стін з цегли або блоків.

Завдяки монолітно-каркасній технології будівництва можна ефективно будувати будинки та споруди в умовах обмеженої міської забудови.

Використання монолітно-каркасної технології будівництва дозволяє знизити навантаження на фундамент і зводити будівлі в сейсмічних зонах, тим самим роблячи їх більш безпечними.

Крім того, використання якісної будівельної опалубки та строгий контроль за виконанням робіт дозволяє скоротити витрати на оздоблення поверхонь стін, підлоги та стелі. Це робить будівництво більш ефективним і економить гроші. Стіни та перегородки монолітно-каркасних будинків виготовляють із різних матеріалів: бетонних блоків, монолітного каменю, цегли. Зовнішні стіни обшиті панелями (цегла, вентильований фасад). Між ними гідроізоляційний і теплоізоляційний шар.

Товщина зовнішніх стін складає 250мм та виконана з повнотілої цегли розмірами 250мм на 120мм на 88мм.

Переваги використання цегляних стін:

Міцність і довговічність: цегла - надзвичайно міцний матеріал, здатний витримувати великі навантаження і несприятливі погодні умови.

Цегляні стіни можуть служити десятиліттями, зберігаючи свої властивості без істотних змін.

Пожежо- та вибухобезпека: цегла є негорючим матеріалом, що значно знижує ризик розповсюдження вогню у разі виникнення пожежі. Цегляні стіни можуть витримувати високі температури, не руйнуючись.

Теплоізоляція: цегляні стіни мають хороші теплоізоляційні властивості, зберігаючи тепло взимку та прохолоду влітку. Це допомагає зменшити витрати на опалення та охолодження.

Звукоізоляція: цегляні стіни мають високу звукоізоляційну здатність, допомагаючи зменшити шум ззовні та між кімнатами. Стійкість до атмосферних впливів: Цегла не схильна до корозії, гниття та нападів комах, що робить її стійкою до різних атмосферних умов. Не втрачає своїх властивостей під впливом ультрафіолетових променів, вологи та морозу.

Естетичний вигляд: цегляні стіни можуть мати різні кольори та фактури, що дозволяє створювати привабливі та унікальні дизайни будівель. Вони не вимагають додаткового декорування і можуть тривалий час зберігати свій первісний вигляд.

Екологічно чиста: цегла виготовляється з природних матеріалів, таких як глина та вода, які є екологічно чистими будівельними матеріалами. Не виділяє шкідливих речовин і не впливає на здоров'я мешканців.

Маса і стійкість: завдяки своїй масі цегляні стіни надають будівлі додаткову стійкість і сприяють зменшенню вібрацій і коливань.

Варіативність конструкції: цегла дозволяє створювати складні архітектурні форми та споруди, включаючи куполи, арки та декоративні елементи.

3.5.3. Перекриття і перекриття.

Монолітне перекриття являє собою конструкцію з одного залізобетонного елемента, що володіє високою міцністю і стійкістю до деформацій. Вони бувають різних форм і можуть бути виготовлені на місці або з готових панелей.

Головною перевагою є гладка поверхня, яка спрощує процес обробки підлоги, знижує ризик пожежі та вибуху, підвищує звукоізоляцію. При виборі типу підлогового покриття враховуються різні критерії, в тому числі його довговічність, що забезпечує здатність підлоги витримувати вагу власного матеріалу та додаткові навантаження, жорсткість якої запобігає деформації та вібрації, легкий монтаж, характерна термостійкість.

Теплоізоляція, звукоізоляція, вогнестійкість і в деяких випадках економічність вимагають невеликої ваги і загальної товщини покриття.

Перекриття споруди виконане з монолітного залізобетону, яка являє собою монолітну бетонну плиту товщиною від 20 до 30 см, виготовлену з бетону.

Ще одна важлива перевага монолітних перекриттів - це гідроізоляція. Завдяки монолітній конструкції ризик появи тріщин і протікань зведений до мінімуму. Це покращує загальну вологостійкість будівлі та забезпечує кращий захист від негоди. Монолітні стелі також пропонують більшу гнучкість у дизайні інтер'єру. Завдяки своїй конструкції він дозволяє створювати складні архітектурні форми, включаючи великі відкриті простори, без необхідності додаткових колон або опор. Це дає архітекторам і дизайнерам більше свободи для створення унікальних інтер'єрних рішень.

Ще однією перевагою є швидкість будівництва. Застосування монолітного перекриття дозволяє скоротити терміни будівництва, оскільки не

вимагає монтажу окремих елементів та їх з'єднання. Це зменшує загальні витрати на будівництво та прискорює монтажні операції.

3.5.4.Підлога

На нашому об'єкті підлога – це монолітне несуче перекриття, але в залежності від функціонального призначення кожного приміщення використовуються різні типи підлог.

Ламінат або паркет в основному встановлюють у фойє кінозалах, керамічну плитку використовують у службових та обідніх зонах, а також у туалетах.

У вологих приміщеннях, наприклад у санвузлі, використовується покриття з двошаровою гідроізоляцією, на яку також укладається плитка.

Для безпечного використання взимку на терасах і пандусах використовується протиморозна і протиковзка плитка для обігріву.

Облаштування кожної частини підлоги необхідно проводити після завершення будівельно-монтажних робіт, щоб уникнути пошкоджень.

Цементно-піщана стяжка використовується для створення ухилу від підлоги до підлоги і від підлоги до ґрунту - влаштування базової підлоги узгоджується з рівномірною товщиною засипки по всій поверхні приміщення.

У приміщеннях, де вода може взаємодіяти, таких як туалети рівень підлоги повинен бути на 20 мм нижче рівня підлоги суміжних приміщень, де відсутня можливість зволоження землі.

Щоб запобігти проникненню вологи крізь стіни вологих приміщень, наприклад, санвузла, необхідно нанести гідроізоляційний шар, який накладається на стіну на відстані не менше 300 мм від землі.

Крім того, для додаткового захисту необхідно встановити керамічну основу висотою 300 мм.

Технічні рішення побудовані з урахуванням вимог стандартів і правил, що стосуються стандартів охорони навколишнього середовища, охорони здоров'я, забезпечення гігієни та безпеки життя і здоров'я туристів та забезпечення безпеки під час експлуатації об'єкта, дотримання вимог, визначених проектом.

3.5.5. Вікна та двері

Розміри віконних та дверних проїомів розраховані спеціально для виготовлення індивідуальних металопластикових склопакетів. Головні ворота оснащені металопластиковими дверима з ударостійким склом. Загальні двері також виготовляються з металопластику. Двері в адміністративну зону також пластикові та оснащені склопакетами.

Розміри внутрішніх дверей відповідають нормам, встановленим у ДБН В.1.4-0.01-97 [40]. Конструкція віконного отвору забезпечує високу якість природного освітлення внутрішньої частини будівлі та забезпечує оптимальне сонячне освітлення приміщень протягом дня. Внутрішнє оздоблення приміщень буде виконано згідно технологічних вимог з урахуванням індивідуальних потреб замовників. Для освітлення приміщень використовуються природні джерела світла вдень і електричні ліхтарі вночі.

3.5.6. Фасади

Фасади кінотеатру "Grand Cinema" у Львові на вул. Князя Ярослава Осмомисла є візуально привабливими та створюють вражаючий зовнішній вигляд, що сприяє залученню відвідувачів. Дизайн фасадів поєднує в собі сучасні архітектурні рішення та елементи брендування, які підкреслюють унікальність і стиль закладу. Фасади кінотеатру оброблені дерев'яними балками, що надає будівлі теплий і привітний вигляд. Використання натурального дерева як основного оздоблювального матеріалу створює відчуття екологічної гармонії та сучасного стилю. Це рішення також дозволяє гармонійно інтегрувати будівлю у навколишнє архітектурне середовище Львова. Дерев'яні балки розташовані вертикально та горизонтально, створюючи

структурований та естетично привабливий візерунок. Вони виконують не лише декоративну функцію, але й підкреслюють архітектурні лінії будівлі, додаючи їй об'ємності та виразності. На фасаді розміщено великий логотип у вигляді корони, що є символом бренду "Grand Cinema". Логотип виготовлений з металу, пофарбованого у золотистий колір, що надає йому елегантності та видимості здалеку. Назва кінотеатру "Grand Cinema" розміщена під логотипом, виконана у сучасному шрифті та підсвічується, що забезпечує видимість у темний час доби. Фасад частково виконаний зі скла, що забезпечує природне освітлення внутрішніх приміщень та додає будівлі сучасного вигляду. Скляні панелі розташовані у зоні входу та вздовж основних коридорів, що створює відчуття простору та відкритості. Фасадне освітлення забезпечує підсвічування основних архітектурних елементів, таких як дерев'яні балки, логотип та назва кінотеатру. Вбудовані світильники та LED-підсвітка підкреслюють текстуру дерева та створюють приємну атмосферу ввечері. Фасади кінотеатру гармонійно вписуються у навколишнє міське середовище. Використання натуральних матеріалів та сучасних архітектурних рішень дозволяє створити візуально привабливий об'єкт, що підкреслює історичний та культурний контекст центральної частини Львова. Фасади "Grand Cinema" не тільки відповідають високим естетичним стандартам, але й служать важливим елементом брендування, що сприяє впізнаваності та популярності кінотеатру, а ще використана венеціанська штукатурка.

Однією з головних переваг венеціанської штукатурки є її відмінна адаптація до різних архітектурних стилів та дизайнерських концепцій. Вона може бути застосована як для створення класичного вигляду імітуючи старовинні шедеври мистецтва, так і для сучасних інтер'єрів, де її блискуча текстура надає приміщенню вишуканості та оригінальності.

3.6. Інженерні мережі. Водопостачання та каналізація

Для забезпечення водопостачання кінотеатру планується використовувати існуючі водопроводи діаметром 200 мм, з'єднавши проектні водопроводи через запірну арматуру.

Для забезпечення зовнішнього пожежогасіння передбачено два пожежних гідранти, розташованих у запроектованій водозабірній свердловині, дебітом 15 л/с.

На вході у водопровід буде встановлено оребрений лічильник холодної води з відгалуженням для пожежогасіння, з електрорегульованим краном.

Магістральні водопроводи та стояки внутрішнього водопроводу будуть виготовлені із сталевих оцинкованих труб, а труби санвузла, душової та системи гарячого та холодного водопостачання - з поліпропіленових труб.

Труби будуть розміщені під землею, частково над ними та ізольовані відповідними матеріалами.

Стічні води з санвузлів будуть направлятися в існуючу дренажну мережу, повністю виконану зі сплаву.

Промислові стічні води підключаються до зовнішньої каналізаційної мережі, а на їх виході встановлені жируловлювачі. У внутрішній каналізації використовуються пластикові труби. В стіни та підлогу вбудовують труби, а на них встановлять ревізію. Для забезпечення нормальної роботи дренажної системи очищення будуть встановлюватися по черзі. Після завершення монтажу водостічної системи необхідно перевірити з'єднання на щільність і герметичність.

Висновки до третього розділу.

Функціональні дизайнерські рішення сучасних кінотеатрів спрямовані на створення комфортного, практичного та ефективного простору, що відповідає потребам відвідувачів та забезпечує високу якість обслуговування. Це і продумане розміщення кінозалів з урахуванням звуку та зображення, зонування простору для полегшення пересування людей, інтеграція сучасних технологій

для покращення звуку та зображення, а також створення комфортних зон очікування, кафе та дитячих кімнат.

Ергономічні рішення дозволяють легко дістатися до будь-якої зони кінотеатру, включаючи зручні входи та виходи, санвузли та гардероби.

Важливим аспектом є також пристосування приміщень для людей з обмеженими можливостями. Завдяки цим рішенням сучасні кінотеатри не тільки забезпечують високоякісні враження від кіно, але й стають багатофункціональними центрами розваг і відпочинку.

РОЗДІЛ ІV.

ОХОРОНА ПРАЦІ ТА ЦИВІЛЬНИЙ ЗАХИСТ

4.1. Загальні положення про охорону праці та цивільний захист

Оскільки наш заклад призначений для обслуговування великої кількості людей протягом тривалого періоду часу, ми приділяємо особливу увагу забезпеченню належного рівня особистої безпеки та дотриманню правил і вимог техніки безпеки, пожежної безпеки, гігієни та санітарії.

вимоги та охорона праці, що відповідають функціональному призначенню нашого об'єкта.

Охорона праці - це система правових, соціально-економічних, організаційно-технічних, санітарно-гігієнічних і лікувально-профілактичних заходів та засобів, спрямованих на збереження життя, здоров'я і працездатності людини у процесі трудової діяльності [41].

Під час укладання трудових договорів (крім трудового договору про дистанційну роботу, про надомну роботу) роботодавець повинен поінформувати працівника під розписку про умови праці та про наявність на його робочому місці небезпечних і шкідливих виробничих факторів, які ще не усунуто, можливі наслідки їх впливу на здоров'я та про права працівника на пільги і компенсації за роботу в таких умовах відповідно до законодавства і колективного договору та з урахуванням особливостей спрощеного режиму регулювання трудових відносин [41].

Кожен працівник повинен бути проінформований про правила техніки безпеки та дії в надзвичайних ситуаціях.

Крім того, працівники повинні бути оснащені спеціальним одягом та засобами індивідуального захисту, які відповідають вимогам безпеки дітей та протипожежним нормам. Щоб запобігти можливим нещасним випадкам або несправностям, необхідно проводити регулярний огляд і технічне обслуговування обладнання та інструментів.

Відповідно до ДБН В.2.2-5: 2023 «Захисні споруди цивільного захисту» [42], всі запроектовані роботи, будь то реконструкція, заміна обладнання, розширення, нове будівництво, повинні бути передбачені залежно від призначення цієї господарської будівлі та кількості люди залишаються.

Укриття або СПС повинні включати основні та вторинні об'єкти, а також довгострокові укриття на випадок надзвичайних ситуацій, таких як авіаудари, ракетні загрози або хімічні атаки.

Для кінотеатру передбачено дотримання загальноприйнятих інструкцій охорони праці відповідно до вимог «Положення про розробку інструкцій з охорони праці» [43], затвердженого наказом Держнаглядохоронпраці України від 29.01.98 № 9, зареєстрованого в Міністерстві юстиції України 07.04.98 за № 226/2666 (НПАОП 0.00-4.15-98), та нормативно-правових актів з пожежної безпеки.

Відповідно до статті 20 Закону України "Про правовий режим воєнного стану" та статті 20 Закону України "Про цивільну оборону України" [45], кожен об'єкт, включаючи кінотеатри, зобов'язаний мати затверджений план евакуації та дій у надзвичайних ситуаціях. План повинен містити маршрути евакуації, визначення безпечних зон, порядок інформування та інструкції для працівників.

Відповідно до статті 21 Закону України "Про цивільну оборону України"[45], всі працівники кінотеатрів повинні проходити регулярні навчання та інструктажі щодо дій у надзвичайних ситуаціях, включаючи евакуацію та надання першої медичної допомоги.

4.2. Пожежна безпека кінотеатру

Пожежна безпека в кінотеатрах регулюється нормативно-правовими актами України та включає низку обов'язкових заходів щодо забезпечення безпеки відвідувачів і працівників. та ДБН В. 1.1-7: 2016 «Пожежна безпека будівельні об'єкти», кінотеатри Відповідно до Закону України «Про пожежну

безпеку», постанови КМУ від 26 грудня 2003 р. № 2030 «Про затвердження Правил пожежної безпеки в Україні» [32], повинні мати систему протипожежного захисту, у тому числі автоматичну систему пожежної сигналізації та оповіщення, автоматичну систему пожежогасіння, а також основні засоби пожежогасіння (вогнегасники).

Важливим аспектом є наявність аварійних виходів, які відповідають вимогам безпеки: вони мають бути вільними, доступними та чітко позначеними. Персонал кінотеатру регулярно відвідує наради та інструктаж з пожежної безпеки. Усі працівники повинні знати план евакуації, вміти користуватися основними засобами пожежогасіння та знати порядок дій у разі виникнення пожежі. Крім того, кінотеатри повинні регулярно проводити тренування з евакуації клієнтів і співробітників, перевіряти стан пожежної сигналізації та інших систем безпеки, а також підтримувати справне протипожежне обладнання.

Дотримання цих вимог забезпечує високий рівень пожежної безпеки в кінотеатрах і сприяє швидкому та ефективному реагуванню на можливі надзвичайні ситуації.

Висновки до четвертого розділу.

Охорона праці, цивільний захист та пожежна безпека в кінотеатрах є критичними елементами, що забезпечують безпеку працівників та відвідувачів, відповідно до чинного законодавства України. Комплексний підхід включає розробку та впровадження планів дій у надзвичайних ситуаціях, обладнання захисних споруд, регулярне навчання та інструктажі для персоналу, забезпечення засобами індивідуального захисту та створення ефективних систем оповіщення і пожежного захисту. Працівники кінотеатрів повинні бути добре підготовлені до евакуації та дій під час надзвичайних ситуацій, а також мати навички надання першої медичної допомоги. Виконання цих вимог забезпечує високий рівень безпеки, мінімізує ризики та наслідки можливих загроз, і сприяє збереженню життя та здоров'я всіх учасників кінопоказів.

ЗАГАЛЬНІ ВИСНОВКИ

По-перше, дослідження кінематографів показують їх важливу роль у соціокультурному житті суспільства, вплив на економіку та розвиток міст. Аналіз глядацької аудиторії, глядацьких уподобань та економічної ефективності кінотеатрів допомагає їм оптимізувати роботу та планувати майбутні проекти.

По-друге, містобудівний аспект підкреслює важливість правильного розташування кінотеатрів у міській тканині для забезпечення доступності та зручності для широкої аудиторії. З огляду на транспортну інфраструктуру, пішохідні зони та взаємодія з іншими громадськими місцями є ключовими факторами успішної роботи кінотеатру.

Третій важливий аспект стосується архітектурних рішень, які повинні поєднувати в собі естетику, функціональність і безпеку. Сучасні кінотеатри повинні відповідати високим стандартам зручностей, включаючи комфортні зали для глядачів, ефективну звукоізоляцію та доступність для людей з обмеженими можливостями.

Безпека на робочому місці в кінотеатрах вимагає забезпечення безпеки працівників шляхом проведення інструктажів, регулярного навчання та дотримання вимог щодо засобів індивідуального захисту. Цивільний захист у кінотеатрах у разі надзвичайних ситуацій, у тому числі воєнного стану, щодо розробки та реалізації планів евакуації, наявності захисних споруд, систем Регулярно попереджати та навчати працівників та клієнтів. Пожежна безпека є найважливішим елементом, який включає автоматичні системи пожежогасіння, евакуаційні виходи та первинні засоби пожежогасіння.

Таким чином, інтеграція аспектів планування, архітектури, безпеки та міського захисту в планування та експлуатацію кінотеатрів забезпечить ефективність, безпеку та комфорт показу фільмів у кінотеатрах, тим самим сприяючи їх сталому розвитку та позитивному впливу на компанію.

СПИСОК ВИКОРИСТАНОЇ ЛІТЕРАТУРИ

1. <https://lia.lvivcenter.org/uk/objects/kryva-lypa-8-f-cinema/>
2. КІНОМИСТЕЦТВО автор Л. БРЮХОВЕЦЬКА, URL
<https://core.ac.uk/download/pdf/149237948.pdf>
3. <https://ela.kpi.ua/server/api/core/bitstreams/78626013-b265-40a2-bf6e-eb464901ed9e/content>
4. Film, cinema and reception studies: Revisiting research on audience's filmic and cinematic experiences, URL
https://www.academia.edu/38298802/Film_cinema_and_reception_studies_Revisiting_research_on_audience_s_filmic_and_cinematic_experiences
5. ТЕХНОЛОГІЇ ВІРТУАЛЬНОЇ РЕАЛЬНОСТІ В ІННОВАЦІЙНИХ КОМУНІКАЦІЯХ: ТЕОРЕТИЧНИЙ АСПЕКТ, URL
<https://dspace.univd.edu.ua/server/api/core/bitstreams/68c3ae96-096e-431f-888b-a65832c56a2d/content>
6. АКУСТИЧНЕ проектування – Tecsound, URL
<https://www.tecsound.com.ua/proektuvannya/akustichne-proektuvannya/>
7. The cinema is dead, long live the cinema!: Understanding the social experience of cinema-going today, URL
https://www.researchgate.net/publication/322517303_The_cinema_is_dead_long_live_the_cinema_Understanding_the_social_experience_of_cinema-going_today?_tp=eyJjb250ZXh0Ijp7ImZpcnN0UGFnZSI6InB1YmxpY2F0aW9uIn9icGFnZSI6InB1YmxpY2F0aW9uIn19
8. Rub-A-Dub at Hot Tub Cinema, URL:
<https://www.getlostmagazine.com/category-highlight/rub-a-dub-at-hot-tub-cinema/>

9. Hot Tub Cinema – preview, URL:

<https://www.hackneycitizen.co.uk/2013/05/25/hot-tub-cinema-preview/>

10. History of Hot Tubs and Jacuzzi, URL:

<https://www.jacuzzi.com/en-us/HISTORY-OF-HOT-TUBS-AND-JACUZZI.html>

11. The Grand Rex: The Mythical Parisian Movie Palace Goes Beyond Cinema, URL:

<https://www.boxofficepro.com/the-grand-rex-the-mythical-parisian-movie-palace-goes-beyond-cinema/>

12. Jerusalem's Cinema City opens, but not on Shabbat, URL:

<https://www.timesofisrael.com/jerusalems-cinema-city-opens-but-not-on-shabbat/>

13. History and pop culture at Jerusalem Cinema City, URL

<https://embassies.gov.il/MFA/IsraelExperience/culture/Pages/History-and-pop-culture-at-Jerusalem-Cinema-City.aspx>

14. Cinema City International – Wikipedia, URL

https://en.wikipedia.org/wiki/Cinema_City_International

15. Which city of India is known as a film city? – Quora, URL

<https://www.quora.com/Which-city-of-India-is-known-as-a-film-city>

16. Stadtrat Dresden Filmnächte am Elbufer bis 2026 sicher – MDR, URL

<https://www.mdr.de/nachrichten/sachsen/dresden/dresden-radebeul/kino-filmnaechte-elbufer-sicher-streit-zukunft-100.html>

17. Dresden – Eurocities, URL

<https://eurocities.eu/cities/dresden/>

18. Cineteca Madrid, URL
<https://www.mataderomadrid.org/en/institutions/cineteca-madrid>
19. Raiha Cine Gold Plex, URL
<https://bahriatown.com/raiha-cine-gold-plex/>
20. Everything you should know about the Sphere: Las Vegas' multi-billion dollar entertainment venue, URL
<https://www.euronews.com/culture/2023/10/02/everything-you-should-know-about-the-sphere-las-vegas-multi-billion-dollar-entertainment-v>
21. The Sphere at the Venetian Resort Opens to the Public in Las Vegas, URL
<https://www.archdaily.com/1007658/the-sphere-at-the-venetian-resort-opens-to-the-public-in-las-vegas>
22. The Sphere: Everything You Need to Know About the \$2.3 Billion Event Venue, URL : <https://www.architecturaldigest.com/story/the-sphere-everything-you-need-to-know-about-event-venue>
23. Парк із водоймою та кінотеатром: історія "Горіхового Гаю" у Львові, - ФОТО, URL : <https://www.032.ua/news/3135055/park-iz-vodojmou-ta-kinoteatrom-istoria-gorihovogo-gau-u-lvovi-foto>
24. “Горіховий”: як змінився радянський кінотеатр за останні роки? , URL
<https://mylviv.city/gorihovyj-yak-zminyvsya-radyanskyj-kinoteatr-za-ostanni-roky>
25. Кінотеатр на кістках: 57 років тому в Івано-Франківську відкрився “Космос” (ФОТО, ВІДЕО) , URL
<https://pik.net.ua/2020/11/02/kinoteatr-na-kistkah-57-rokiv-tomu-v-ivano-frankivsku-vidkryvsya-kosmos-foto-video/>
26. як будували кінотеатр "Київська Русь" у Києві, архівні фото, URL

<https://apostrophe.ua/ua/news/kyiv/misto/2023-10-25/na-ego-stsenu-vyihodili-zvezdy-mirovoy-velichinyi-kak-stroili-kinoteatr-kievskaya-rus-v-kieve-arhivnyie-foto/307166>

27. ВІДОМІЙ КІНОТЕАТР КИЄВА «КИЇВСЬКА РУСЬ» ТА ІСТОРІЯ ЙОГО ПОЯВИ Anastasiia Loboiko, URL

<https://kyiv-trend.in.ua/uk/eternal-4961-vidomyj-kinoteatr-kyyeva-kyyvskaya-rus-ta-istoriya-jogo-poyavy>

28. Understanding the Cinemagoing Experience in Cultural Life: The Role of Oral History and the Formation of ‘Memories of Pleasure’, URL

https://www.researchgate.net/publication/341362812_Understanding_the_Cinemagoing_Experience_in_Cultural_Life_The_Role_of_Oral_History_and_the_Formation_of_'Memories_of_Pleasure'

29. Reimagining the History of the Experience of Cinema in a Post-Movie-Going Age, URL

https://www.researchgate.net/publication/297317373_Reimagining_the_History_of_the_Experience_of_Cinema_in_a_Post-Movie-Going_Age

30. Film-induced Tourism: A Systematic Literature Review

Turismo cinematográfico: Revisão sistemática da literature 2017

31. ДБН В.2.2-9:2018 "Громадські будинки та споруди. Основні положення"

32. ДБН В.1.1-7:2016 "Пожежна безпека об'єктів будівництва. Загальні вимоги"

33. ДСТУ Б В.2.5-82:2016 Електробезпека в будівлях і спорудах. Вимоги до захисних заходів від ураження електричним струмом

34. ДБН В.2.2-17:2006 Будинки і споруди. Доступність будинків і споруд для маломобільних груп населення

35. БЛАГОУСТРІЙ ТЕРИТОРІЙ ДБН Б.2.2-5:2011

36. ДБН В.2.2-16-2005 Будинки і споруди. Культурно-видовищні та дозвіллеві заклади

37. Будинки ³ споруди ГОТЕЛІ ДБН В.2.2 20:2008

38. ДБН В.2.2-9-99 Будинки і споруди. Громадські будинки та споруди. Основні положення.

39. Фундаменти, види фундаментів, URL

<https://ck.dp.ua/ua/articles/fundamenty/>

40. ДБН В.1.4-0.01-97 Система норм та правил зниження рівня іонізуючих випромінювань природних радіонуклідів в будівництві. Основні положення

41. Про охорону праці - ІПС ЛІГА:ЗАКОН, URL

<https://ips.ligazakon.net/document/T269400>

42. ЗАХИСНІ СПОРУДИ ЦИВІЛЬНОГО ЗАХИСТУ

ДБН В.2.2-5:2023

https://dreamdim.ua/wp-content/uploads/2023/08/DBN_V_2_2_5-2023.pdf

43. НПАОП 0.00-4.15-98 Положення про розробку інструкцій з охорони праці

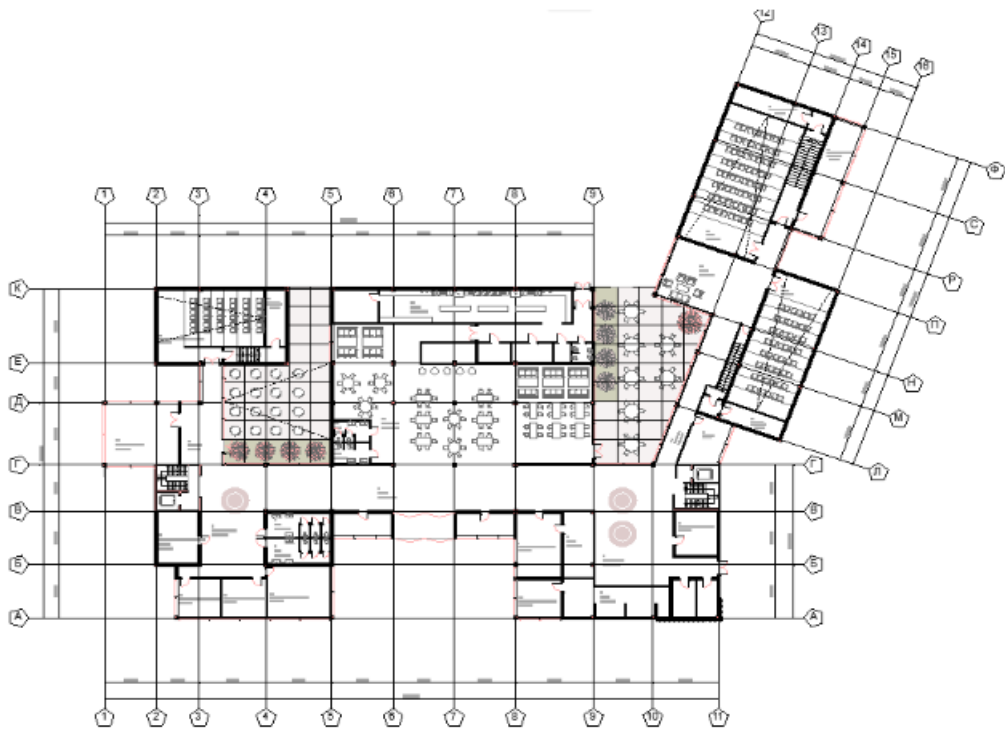
https://online.budstandart.com/ua/catalog/doc-page.html?id_doc=51202

44. Про правовий режим воєнного стану

<https://zakon.rada.gov.ua/laws/show/389-19#Text>

ДОДАТКИ

Планування першого поверху



Планування другого поверху.

ПЛАГІАТ



метадані

Заголовок

АРХІТЕКТУРНО-ПЛАНУВАЛЬНЕ РІШЕННЯ СУЧАСНОГО КІНОТЕАТРУ В МІСТІ ЛЬВІВ ПО ВУЛИЦІ КНЯЗЯ ЯРОСЛАВА ОСМОМИСЛА

Автор

Науковий керівник / Експерт

Зінько А-М. В.

кандидат архітектури Андрій Савчук

підрозділ

King Danylo University

Тривога

У цьому розділі ви знайдете інформацію щодо текстових спотворень. Ці спотворення в тексті можуть говорити про **МОЖЛИВІ** маніпуляції в тексті. Спотворення в тексті можуть мати навмисний характер, але частіше характер технічних помилок при конвертації документа та його збереженні, тому ми рекомендуємо вам підходити до аналізу цього модуля відповідально. У разі виникнення запитань, просимо звертатися до нашої служби підтримки.

Заміна букв		6
Інтервали		0
Мікропробіли		14
Білі знаки		0
Парафрази (SmartMarks)		77

Обсяг знайдених подібностей

Коефіцієнт подібності визначає, який відсоток тексту по відношенню до загального обсягу тексту було знайдено в різних джерелах. Зверніть увагу, що високі значення коефіцієнта не автоматично означають плагіат. Звіт має аналізувати компетентна / уповноважена особа.

