

**ЗАКЛАД ВИЩОЇ ОСВІТИ
«УНІВЕРСИТЕТ КОРОЛЯ ДАНИЛА»**

**Факультет суспільних та прикладних наук
Кафедра архітектури та будівництва**

на правах рукопису

Северенюк Олександр Миколайович

УДК 728.5

**РОЗВИТОК ЛИЖНОГО СПОРТУ ІЗ УЛАШТУВАННЯМ
БАГАТОФУНКЦІОНАЛЬНОГО ГОТЕЛЬНОГО
КОМПЛЕКСУ В С. ВОВЧИНЕЦЬ, ІВАНО-ФРАНКІВСЬКОЇ
ОБЛАСТІ**

Спеціальність 191 – «Архітектура та містобудування»

Кваліфікаційна робота на здобуття кваліфікації бакалавр



Науковий керівник:

Савчук Андрій Іванович

Івано-Франківськ – 2024

Форма завдання для виконання кваліфікаційної роботи

ЗВО «Університет Короля Данила»

Факультет суспільних і прикладних наук

Кафедра архітектури та містобудування

Освітній ступінь: «бакалавр»

Спеціальність: 191 «Архітектура та містобудування»

ЗАТВЕРДЖУЮ

Завідувач кафедри


"21" травня 2024 року

ЗАВДАННЯ

НА КВАЛІФІКАЦІЙНУ РОБОТУ СТУДЕНТУ

Северенюка Олександра Миколайовича

1. Тема роботи: **«РОЗВИТОК ЛИЖНОГО СПОРТУ ІЗ
УЛАШТУВАННЯМ БАГАТОФУНКЦІОНАЛЬНОГО ГОТЕЛЬНОГО
КОМПЛЕКСУ В С. ВОВЧИНЕЦЬ, ІВАНО-ФРАНКІВСЬКОЇ ОБЛАСТІ»**

Керівник роботи: Савчук Андрій Іванович, доцент кафедри архітектури та будівництва, кандидат архітектури, архітектор.

Затверджені наказом вишого навчального закладу від "___" ___ 202_ року № _____





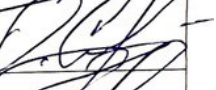

2. Термін подання студентом роботи: 01.06.2024 року

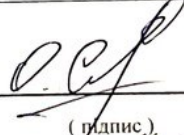
3. Зміст кваліфікаційної роботи (перелік питань, які потрібно розробити):


ВСТУП: актуальність, мета роботи, завдання, предмет і об'єкт дослідження, наукова новизна, практичне значення роботи.

Розділ 1. АНАЛІТИЧНИЙ ОГЛЯД: аналіз еволюції проектування індивідуальних житлових будинків; сучасні тенденції проектування заміських відпочинкових будинків.

КАЛЕНДАРНИЙ ПЛАН

№ з/п	Назва етапів кваліфікаційної роботи	Термін виконання етапів роботи	Примітка
1.	Вступ	14.11.2023 р. – 01.12.2023 р.	
1.	Розділ I. Аналітичний огляд	02.12.2023 р. – 23.12.2023 р.	
2.	Розділ II. Передпроектна частина	26.12.2023р. – 16.01.2024 р.	
3.	Розділ III. Проектна частина	17.01.2024 р. – 21.04.2024 р.	
4.	Розділ IV. Охорона праці та цивільний захист. Висновки	24.04.2024 р. – 05.05.2024 р.	
5.	Оформлення роботи та підготовка до захисту	08.05.2024 р. – 31.05.2024 р.	

Студент  Северенюк О.М.
 (підпис) (прізвище та ініціали)

Керівник роботи  Савчук А.І.
 (підпис) (прізвище та ініціали)

АНОТАЦІЯ

Метою дослідження бакалаврської роботи є покращення першого сприйняття та іміджу Івано-Франківська для його гостей.

В першому розділі розглянуто аналіз еволюції проектування індивідуальних житлових будинків; сучасні тенденції проектування заміських відпочинкових будинків.

В другому розділі розглянуто стан вивченості питання; нормативно-стандартні положення архітектурно-будівельного проектування; методи дослідження.

Третій розділ представляє огляд літератури та існуючого досвіду; резюме проекту; генплан і благоустрій; архітектурні вирішення; характеристика і опис конструкцій; інженерні мережі та обладнання; місце розташування.

В четвертому розділі розглянуто охорону праці.

КЛЮЧОВІ СЛОВА: ПРОЕКТУВАННЯ ІНДИВІДУАЛЬНИХ ЖИТЛОВИХ БУДИНКІВ, ВІДПОЧИНКОВІ ЗОНИ, ГЕНПЛАН І БЛАГОУСТРІЙ, ОХОРОНА ПРАЦІ В ГАЛУЗІ.

ЗМІСТ

ПЕРЕЛІК УМОВНИХ ПОЗНАЧЕНЬ	6 ст.
ВСТУП	7 ст.
РОЗДІЛ I. АНАЛІТИЧНИЙ ОГЛЯД	9 ст.
1.1. Аналіз проектування та будівництво готельно-офісних центрів.....	9 ст.
1.2. Історія розвитку готельно-офісних центрів.....	10 ст.
1.3. Історія розвитку лижного спорту на території України.....	11 ст.
РОЗДІЛ II. ПЕРЕДПРОЕКТНІ ДОСЛІДЖЕННЯ	13 ст.
2.1. Історико-архітектурний аналіз території об'єкта проектування.....	13 ст.
2.2. Нормативно-правову базу і відповідність чинному законодавству в сфері архітектурно-містобудівної діяльності.....	13 ст.
2.3. Характеристику генплану і детального планування території; функціональне зонування;.....	15 ст.
2.4. Архітектурно-композиційний аналіз;.....	17 ст.
2.5. Матеріали фотофіксації.....	18 ст.
РОЗДІЛ III. ПРОЕКТНА ЧАСТИНА	21 ст.
3.1. Обґрунтування сформованих архітектурно-містобудівних принципів у проектній пропозиції.....	21 ст.
3.2. Функціонально-планувальні та композиційні вирішення завдання, опис функціональних груп приміщень.....	22 ст.
3.3. Об'ємно-просторове рішення.....	23 ст.
3.4. Архітектурно-планувальне вирішення об'єкта проектування.....	24 ст.
3.5. Опис запропонованих конструктивних рішень.....	25 ст.
3.6. Основні техніко-економічні показники об'єкту проектування.....	30 ст.
3.7. Покриття та озеленення території.....	30 ст.
РОЗДІЛ IV. ОХОРОНИ ПРАЦІ ТА ЦИВІЛЬНИЙ ЗАХИСТ НАСЕЛЕННЯ	34 ст.
ВИСНОВКИ	41 ст.
СПИСОК ВИКОРИСТАНОЇ ЛІТЕРАТУРИ	43 ст.
ДОДАТКИ	47 ст.

ПЕРЕЛІК УМОВНИХ ПОЗНАЧЕНЬ

ДБН – Державно будівельні норми

ГОСТ – Державний стандарт

ДСТУ – Державний стандарт України

СНіП - Державно будівельні норми і правила

ГК - Готельні комплекси

ГГ – Готельне господарство

ГР – Готельно ресторанний

ЛТ – Лижні траси

ФЕМ – фігурні елементи мощення

ВСТУП

Актуальність теми. Обумовлена зростаючим інтересом до зимових видів спорту та активного туризму в Україні. Село Вовчинець, розташоване в мальовничій гірській місцевості, пропонує ідеальні умови для розвитку лижного спорту. Місцевий рельєф, кліматичні особливості та краса природи роблять цей регіон привабливим для туристів та спортсменів. Однак, недостатньо розвинена інфраструктура обмежує можливості повноцінного використання цього потенціалу.

Створення багатофункціонального готельного комплексу, який поєднує в собі спортивні, оздоровчі та розважальні послуги, є важливим кроком до перетворення Вовчинців у сучасний центр зимового туризму. Такий проект не лише задовольнить зростаючий попит на якісні туристичні послуги, але й сприятиме економічному розвитку регіону, створенню нових робочих місць та підвищенню якості життя місцевих жителів. Будівництво сучасного готельного комплексу, який зможе задовольнити потреби як спортсменів, так і туристів, сприятиме економічному розвитку регіону та підвищить його привабливість для відпочивальників у будь-яку пору року.

Метою роботи є покращення першого сприйняття та іміджу Івано-Франківська для його гостей.

Завдання роботи:

- аналіз вітчизняного та зарубіжного досвіду проектування, будівництва та експлуатації готельно відпочинкових комплексів;
- дослідження територій для улаштування готельно відпочинкових комплексів та лижньої траси у м. Івано-Франківськ;
- розробка генерального плану із урахуванням прийому усіх видів транспорту та влаштування лижньої траси;
- розробка багатофункціонального готелю із урахуванням усіх потреб відвідувачів;

Об'єкт дослідження: заклади відпочинку, готельно відпочинкові комплекси, лижні траси;

Предмет дослідження: архітектурно-планувальні рішення проектування готельних комплексів та лижніх трас;

Структура і обсяг роботи. Робота складається зі вступу, чотирьох розділів, висновків, переліку використаних джерел.

РОЗДІЛ І. АНАЛІТИЧНИЙ ОГЛЯД

1. Аналіз проектування та будівництво готельно-офісних центрів

Проектування та будівництво готельно-офісних центрів є одним із найскладніших завдань в галузі будівництва та нерухомості. Це комплексний процес, який включає в себе не лише архітектурне планування та конструкцію, а й урахування потреб майбутніх користувачів, технологічних інновацій, аспектів енергоефективності та сталого розвитку.

Перший етап цього процесу - аналіз потреб та вимог майбутніх користувачів. Це включає визначення типів приміщень (офіси, готельні номери, конференц-зали, ресторани тощо), їхню кількість та розташування у приміщенні. Також важливо враховувати сучасні тенденції в організації робочих та житлових просторів, такі як відкриті планування, зони відпочинку та спільні простори для спілкування.

Другий етап - це розробка проекту будівлі. Архітектори та інженери працюють разом над створенням оптимального планування приміщень, з урахуванням функціональності та естетики. Важливо враховувати ефективне використання простору, забезпечення доступності для людей з обмеженими можливостями та дотримання всіх будівельних норм та стандартів.

На останньому етапі - будівництві - здійснюється втілення проекту в життя. Це включає в себе зведення будівельних конструкцій, встановлення комунікаційних систем, оздоблення та обладнання приміщень. Під час будівництва важливо забезпечити якість робіт та дотримання технічних норм, а також вчасне вирішення будь-яких технічних або організаційних проблем.

Загалом, успішна реалізація проекту готельно-офісного центру вимагає великої уваги до деталей, високої кваліфікації фахівців та ефективного управління процесом будівництва. Тільки завдяки цьому можна досягти високої якості об'єкту та задоволення потреб його користувачів.

1.2. Історія розвитку готельно-офісних центрів

Готельно-офісні центри, що поєднують в собі офісні приміщення та готельні послуги, відіграють важливу роль у формуванні сучасної міської інфраструктури. Вони стали не лише місцями для роботи та проживання, але й символами економічного розвитку та соціального життя. У цьому доповіді ми розглянемо історію розвитку готельно-офісних центрів та їхню сучасну роль у формуванні міського простору.

Концепція готельно-офісних центрів має свої корені в історичних періодах, коли місця для проживання та роботи були інтегровані в одне просторове середовище. У Стародавньому Римі, наприклад, вільні приміщення були розташовані поруч з житловими кварталами, що забезпечувало зручні умови для праці та проживання. Подібна концепція була поширена і в інших культурах, де гостиниці та торгові приміщення часто знаходилися поруч.

У ХХ столітті зростання міського населення та розвиток бізнесу призвели до появи перших багатофункціональних комплексів, які об'єднували в собі готельні, офісні та торгові приміщення. Ці споруди стали не лише центрами комерційної діяльності, але й важливими архітектурними символами міст. Наприклад, у другій половині ХХ століття великі міста, такі як Нью-Йорк та Чикаго, почали будувати великі готельно-офісні комплекси, які стали символами економічного розвитку та інновацій.

Сьогодні готельно-офісні центри стали важливими елементами міського простору, що відображають сучасні тенденції у використанні простору та відповідають потребам сучасного суспільства. Вони не лише забезпечують робочі та проживальні приміщення, але й стають центрами культурного та соціального життя. Завдяки своєму розташуванню у центральних районах міст та високій рівні послуг, готельно-офісні центри сприяють розвитку бізнесу, туризму та культурного обміну.

Готельно-офісні центри є важливими архітектурними та економічними об'єктами, які відіграють ключову роль у формуванні міського простору. Їхній

розвиток відображає зміни в суспільних потребах та економічних трендах, а їхня сучасна роль полягає у забезпеченні комфортного проживання, роботи та відпочинку для місцевого населення та відвідувачів міст.

3. Історія розвитку лижного спорту на території України

Розвиток лижного спорту в Україні має довгу історію, яка почалася ще в ХІХ столітті. Однак, значні досягнення у цій галузі відбулися після незалежності України в 1991 році. Варто зазначити кілька ключових моментів у розвитку лижного спорту в країні:

Початки: Перші сліди лижного спорту на теренах України можна віднайти ще в ХІХ столітті, коли лижі використовувалися як транспортний засіб в Карпатах та на інших гірських масивах.

Період СРСР: У часи радянської епохи лижний спорт отримав значну підтримку від держави. Українські спортсмени виступали на Олімпійських іграх та на чемпіонатах світу, досягаючи помітних результатів.

Незалежність: Після отримання незалежності в 1991 році Україна почала активно розвивати свою власну лижну інфраструктуру та спортивний потенціал. Було збудовано нові лижні траси, підвищено рівень підготовки тренерів та спортсменів.

Медальні досягнення: Українські лижники здобувають медалі на Олімпійських іграх, чемпіонатах світу та інших міжнародних змаганнях. Серед найвідоміших лижників України слід відзначити Валентина Шевченка, Олексія Польщика, Віталія Кіличка та інших.

Розвиток туризму: Лижний спорт в Україні також став важливою складовою розвитку туризму. Велика кількість гірських курортів та лижних баз привертають туристів з усього світу.

Незважаючи на всі досягнення, лижний спорт в Україні все ще стикається з викликами, такими як фінансування, розвиток інфраструктури та конкуренція з іншими країнами. Однак завдяки підтримці держави та зацікавленості спортсменів і тренерів цей вид спорту продовжує розвиватися та зростати в Україні.

РОЗДІЛ II. ПЕРЕДПРОЕКТНІ ДОСЛІДЖЕННЯ

2.1. Історико-архітектурний аналіз території об'єкта проектування

Вовчинецькі гори - це гірський масив, розташований в західній частині України, у межах Івано-Франківської області. Кілька характеристик цього гірського району:

Рельєф: Вовчинецькі гори характеризуються хвилястим рельєфом з високими вершинами, глибокими долинами та крутими схилами. Вони представляють собою частину Карпатських гір.

Висота: Найвища вершина Вовчинецьких гір - гора Піп Іван, яка сягає близько 1400 метрів над рівнем моря. Інші значні вершини також присутні в цьому масиві.

Природа: Гори вкриті великими лісами, в основному хвойними деревами, такими як сосна та ялиця. Тут можна зустріти також різноманітні види флори та фауни, включаючи багато ендемічних видів.

Туризм: Вовчинецькі гори відомі своїми туристичними маршрутами та курортами. Вони приваблюють людей, які цінують природну красу, мальовничі краєвиди та можливості для активного відпочинку, такого як піші походи, лижний спорт, гірський велосипед та інші види розваг.

Культурна спадщина: У цьому районі також можна знайти культурні пам'ятки, такі як церкви, монастирі та інші історичні об'єкти, які відображають багату історію та культуру регіону.

Вовчинецькі гори є важливим природним та туристичним ресурсом для Івано-Франківської області та всієї України, привертаючи тисячі відвідувачів щороку своєю красою та можливостями для відпочинку.

2.2. Нормативно-правову базу і відповідність чинному законодавству в сфері архітектурно-містобудівної діяльності

Архітектурно-містобудівна діяльність є важливою сферою, що визначає розвиток міського середовища та забезпечує комфорт і безпеку життя населення. В Україні цю діяльність регулюють численні нормативно-правові акти, які визначають правила, стандарти та процедури планування, забудови та реконструкції територій. Ця доповідь розглядає основні аспекти нормативно-правової бази та відповідність чинному законодавству у цій сфері.

Основні законодавчі акти:

1. Закон України "Про регулювання містобудівної діяльності":
 - Визначає правові та організаційні основи містобудівної діяльності.
 - Встановлює вимоги до розробки, погодження та затвердження містобудівної документації.
 - Регламентує права та обов'язки учасників містобудівної діяльності.
2. Закон України "Про архітектурну діяльність":
 - Регулює професійну діяльність архітекторів.
 - Визначає вимоги до проектування об'єктів архітектури.
 - Встановлює правила щодо авторського нагляду та відповідальності архітекторів.
3. Державні будівельні норми (ДБН):
 - Містять технічні вимоги та стандарти до проектування і будівництва.
 - Включають норми безпеки, екологічні вимоги та правила забудови територій.
 - Охоплюють різні аспекти будівництва: від житлових будівель до інфраструктурних об'єктів.

Відповідність чинному законодавству

1. Процес проектування та затвердження:

- Відповідність проектів будівництва та реконструкції чинним ДБН та іншим нормативам.
- Погодження проектної документації з органами державної влади та місцевого самоврядування.
- Проведення громадських слухань та врахування думки громадськості при розробці містобудівної документації.

2. Дозвільні процедури:

- Отримання необхідних дозволів на будівництво.
- Дотримання вимог екологічного законодавства.
- Виконання процедур оцінки впливу на довкілля (ОВД).

3. Контроль і нагляд:

- Державний архітектурно-будівельний контроль (ДАБІ) здійснює нагляд за дотриманням будівельних норм і правил.
- Авторський і технічний нагляд за будівництвом.
- Проведення інспекцій і перевірок на будівельних майданчиках.

4. Відповідальність:

- За порушення містобудівного законодавства передбачена адміністративна, цивільна та кримінальна відповідальність.
- Відповідальність за невиконання або неналежне виконання умов проектування та будівництва.
- Санкції за незаконне будівництво або експлуатацію об'єктів без належних дозволів.

Нормативно-правова база у сфері архітектурно-містобудівної діяльності в Україні є досить розвиненою і охоплює всі основні аспекти планування, проектування, будівництва та контролю. Важливою є відповідність цій базі для забезпечення сталого розвитку міст, збереження культурної спадщини та створення комфортного і безпечного середовища для життя населення. Дотримання законодавства сприяє прозорості та законності у сфері будівництва та архітектури.

2.3. Характеристику генплану і детального планування території; функціональне зонування

Генплан та детальне планування території - це важливі інструменти управління розвитком населених пунктів та облаштування їхньої інфраструктури. Розглянемо їхні основні характеристики та функції:

Генплан:

- Огляд інфраструктури: Генплан визначає загальну структуру території населеного пункту, включаючи дороги, зони забудови, зелені насадження, рекреаційні та інші об'єкти.

- Функціональне зонування: Він встановлює функціональні зони, такі як житлова, комерційна, промислова та зелена зона, щоб забезпечити оптимальне використання території та зручність для мешканців.

- Охорона навколишнього середовища: Генплан враховує природні ресурси та екологічні особливості території, щоб забезпечити їхнє ефективне використання та збереження.

Детальне планування території:

- Конкретні параметри забудови: Детальне планування встановлює конкретні параметри будівництва, такі як висота будівель, площа ділянок, розташування об'єктів інфраструктури.

- Управління землекористуванням: Воно враховує потреби населення у земельних ділянках для різних цілей, включаючи житлову, комерційну, промислову та громадську забудову.

- Створення комфортного середовища: Детальне планування спрямоване на створення комфортного та безпечного середовища для мешканців, включаючи організацію зон відпочинку, зелених насаджень та інфраструктури.

Функціональне зонування:

- Житлова зона: Призначена для будівництва житлових будинків та інфраструктури, необхідної для забезпечення комфортного проживання.

- Комерційна зона: Місце для розташування торгових, послугових та інших комерційних об'єктів.

- Промислова зона: Призначена для розміщення промислових підприємств та об'єктів інфраструктури.

- Зелена зона: Включає парки, сквери, лісопарки та інші зони відпочинку та рекреації для мешканців та відвідувачів.

Ці інструменти спільно визначають майбутній вигляд населеного пункту, забезпечуючи його розвиток згідно з потребами та стандартами якості життя.

2.4. Архітектурно-композиційний аналіз

При виборі форми будинку в плані слід намагатися якомога більше спростити його форму. Оскільки найбільші тепловтрати відбуваються через стіни, бажано, щоб площа їх поверхні була найменшою. Відомо, що при однаковому обсязі найменшу площу поверхні має куля. Однак будувати будинки у формі кулі, прагнучи значно знизити тепловтрати, оригінально, але нераціонально, тому що розрахувати і конструктивно виконати будівля кулястої форми дуже важко. Для індивідуального будівництва найкращим чином підходить конфігурація будинку в формі куба, оскільки в ньому площа зовнішніх поверхонь найменша. Але в такому будинку, що має в плані форму

квадрата, не завжди можна зробити зручне планування кімнат і підсобних приміщень.

Будинок у вигляді куба (дод. 10) - це своєрідна модель будинку майбутнього, що несе в собі елементи супрематизму, доведеного до досконалості Малевичем. Простота форм, чіткість ліній надають будинку зовнішню виразність і витонченість, позбавлених усього зайвого. Унікальний будинок і замкнутістю процесів в лаконічній формі. У ньому воєдино об'єднані ергономічність і екстраординарність, завдяки чому такий будинок чудово впишеться в будь-який навколишній ландшафт і, разом з тим, підкреслить статусність своїх власників. Вертикальні вузькі вікна по всьому периметру будинку на перший погляд досить великі з урахуванням розмірів самої будови, і цей дизайнерський хід сприяє тому, що будинок наповнюється світлом, простором, стає невагомим і повітряним. Відсутність декорування ще раз підкреслює прагнення архітекторів до чистого простору і своєрідною мінімалізації розкоші. Балконні огороження в декілька смуг і такі ж елементи в підставі будинку, широкі низькі сходи, що ведуть до центрального входу, надають дизайнерську завершеність, ще раз підкреслюючи ґрунтовність, і дають відчуття стабільності і якоїсь міцності.

При вечірньому освітленні будинок немов відривається від землі і спрямовується вгору, створюючи відчуття безмежності простору.

При будівництві і обробці будинку у формі куба планується застосовувати енергозберігаючі технології та використовувати екоматеріали, що дозволить і всередині будинку створити екологічний, природний інтер'єр.
[72]

Незвичайність запропонованої моделі будинку і в тому, що форма куба дозволяє варіювати і технології його будівництва. Можна вибрати більш економічний варіант і використовувати будівельні технології каркасного домобудівництва, тоді на його зведення не буде потрібно багато сил і часу.

Говорячи про особливості будинку можна провести якусь паралель між архітектурним задумом будинку у формі куба і будинками, які будують сьогодні сучасні японські архітектори, змушені максимально дбайливо використовувати простір і пропонувати своїм клієнтам цікаві форми.

2.5. Матеріали фотофіксації

Ділянка проектування знаходиться у Північно-Східній частині м.Івано-Франківськ, а саме на вершині де вікривається панорамний вид на місто. Ділянку з усіх сторін оточують рельєфні перепади та лісові масиви. З Південної сторони ділянка омивається річкою Бистриця Надвірнянська.

Загалом ділянку проектування можна розділити на 2 типи відпочинку: активний та пасивний;

На території активного відпочинку знаходиться лижня траса зеленого (для початківців) та синього (низького рівня складності) рівнем складності в залежності від рельєфу місцевості, яку розділяє підйомник, завдяки якому можна дістатися до лінії старту. Також на території розміщені технічні приміщення, приміщення оренди снарядів для катання, заклади торгівлі (мафи) та приміщення сан вузлів.

На території пасивного відпочинку розміщується багато функціональний готельний комплекс, який оточений місцями для прийому відвідувачів з влаштуванням вуличних меблів та вело парковок та великою паркувальною зоною понад 100 паркомісць. Зі сторони лісових масивів знаходиться зона для пішої прогулянки де розміщуються цікаві експонати які знаходяться просто неба. Також є присутня і зона з альтанками для смаження барбекю чи влаштування пікніків на природі.

В даній місцевості є значний потенціал для розвитку велосипедних маршрутів та пішохідних прогулянок лісовими місцевостями.





РОЗДІЛ III. ПРОЕКТНА ЧАСТИНА

3.1. Обґрунтування сформованих архітектурно-містобудівних принципів у проектній пропозиції

При виборі форми будинку в плані слід намагатися якомога більше спростити його форму. Оскільки найбільші тепловтрати відбуваються через стіни, бажано, щоб площа їх поверхні була найменшою. Відомо, що при однаковому обсязі найменшу площу поверхні має куля. Однак будувати будинки у формі кулі, прагнучи значно знизити тепловтрати, оригінально, але нерационально, тому що розрахувати і конструктивно виконати будівля кулястої форми дуже важко. Для індивідуального будівництва найкращим чином підходить конфігурація будинку в формі куба, оскільки в ньому площа зовнішніх поверхонь найменша. Але в такому будинку, що має в плані форму квадрата, не завжди можна зробити зручне планування кімнат і підсобних приміщень.

Будинок у вигляді куба (дод. 10) - це своєрідна модель будинку майбутнього, що несе в собі елементи супрематизму, доведеного до досконалості Малевичем. Простота форм, чіткість ліній надають будинку зовнішню виразність і витонченість, позбавлених усього зайвого. Унікальний будинок і замкнутістю процесів в лаконічній формі. У ньому воєдино об'єднані ергономічність і екстраординарність, завдяки чому такий будинок чудово впишеться в будь-який навколишній ландшафт і, разом з тим, підкреслить статусність своїх власників. Вертикальні вузькі вікна по всьому периметру будинку на перший погляд досить великі з урахуванням розмірів самої будови, і цей дизайнерський хід сприяє тому, що будинок наповнюється світлом, простором, стає невагомим і повітряним. Відсутність декорування ще раз підкреслює прагнення архітекторів до чистого простору і своєрідною мінімалізації розкоші. Балконні огороження в декілька смуг і такі ж елементи в підставі будинки, широкі низькі сходи, що ведуть до центрального входу,

надають дизайнерську завершеність, ще раз підкреслюючи ґрунтовність, і дають відчуття стабільності і якоїсь міцності.

При вечірньому освітленні будинок немов відривається від землі і спрямовується вгору, створюючи відчуття безмежності простору.

При будівництві і обробці будинку у формі куба планується застосовувати енергозберігаючі технології та використовувати екоматеріали, що дозволить і всередині будинку створити екологічний, природний інтер'єр. [72]

Незвичайність запропонованої моделі будинку і в тому, що форма куба дозволяє варіювати і технології його будівництва. Можна вибрати більш економічний варіант і використовувати будівельні технології каркасного домобудівництва, тоді на його зведення не буде потрібно багато сил і часу.

Говорячи про особливості будинку можна провести якусь паралель між архітектурним задумом будинку у формі куба і будинками, які будують сьогодні сучасні японські архітектори, змушені максимально дбайливо використовувати простір і пропонувати своїм клієнтам цікаві форми.

3.2. Функціонально-планувальні та композиційні вирішення завдання, опис функціональних груп приміщень

Сучасні готелі створюють комфортні умови для проживання гостей та надають ряд додаткових послуг. При проектуванні та будівництві таких готелів враховуються декілька основних принципів:

- Органічна вписаність в середовище: Будівля або комплекс будівель повинні гармонійно впасатися в навколишнє середовище, зберігаючи його особливості.

- Природно-кліматичні чинники: Проектування враховує кліматичні умови, щоб забезпечити комфорт для мешканців, а також збереження енергії.

- Раціональна організація обслуговування: Планування будівлі має забезпечити зручний доступ до неї та обслуговування гостей.

- Відповідність стандартам і нормам: Будинок повинен відповідати естетичним, технічним, санітарно-гігієнічним, екологічним нормам.

- Ефективне співвідношення витрат та доходів: Архітектурні та конструктивні рішення мають забезпечити оптимальне відношення між витратами на експлуатацію та доходами від готельних послуг.

- Рекламні міркування: При проектуванні беруться до уваги рекламні аспекти, такі як естетичне оформлення фасаду та створення унікальних об'єктів.

Об'ємно-планувальне рішення передбачає розташування приміщень на поверхах таким чином, щоб забезпечити зручність експлуатації та комфорт для гостей. Різні приміщення готелю групуються за функціональними ознаками, щоб забезпечити оптимальну організацію технологічних процесів та зручність експлуатації. Такі блоки, як блок приймально-допоміжних приміщень, блок приміщень житлової групи, блок приміщень харчування, блок приміщень адміністрації та підсобні і господарські приміщення, розміщуються з урахуванням їх взаємозв'язку та функціональності. Такий підхід сприяє оптимальному використанню простору та підвищує якість обслуговування готелю.

3.3. Об'ємно-просторове рішення

Проектована споруда виконана із сучасних матеріалів з використанням новітніх технологій. В основу об'ємно-просторового рішення лягла форма куба. Така форма має переваги як з естетичної точки так і з функціональної. Простота форми, чіткість ліній створюються зовнішню виразність, витонченість та лаконічність. Також така форма ідеально підходить до усіх районів із великою кількістю опадів, тому що дахи мають ухил 45°. А в середині кубічної споруди утворюється цікавий та неординарний простір.

При декоруванні екстер'єру готелю було використано металеві пластини, скло та анодований алюміній. (Анодований алюміній (anodised aluminium) - це алюміній із спеціальним покриттям, отриманим електролітичним способом. Основне призначення цього покриття - попередити процес окислення на повітрі і захист від незначних механічних пошкоджень).

Членування фасадів горизонтальне із почерговою зміною мателевих листів на скло. Вертикальні вікна по всьому периметру дають достатню кількість світла та роблять простір легким. Заскління становить 40% від загальної площі фасаду. Скло –дзеркальне і вбудоване в один рівень із фасадом. Рама вікна внутрішня, завдяки чому її не видно із зовні. Тепло ізоляція між фасадом та стіною не дозволяю ходу потрапляти в середину. На скло та алюмінієві панелі нанесено фактури в українському народному стилі за допомогою технології друку на склі.

3.4. Архітектурно-планувальне вирішення об'єкта проектування

Будівля котеджу складається із 5-ти поверхів. Висота поверхів становить 3м. Вхід відбувається на нульовому рівні.

Рівень 0:

- reception
- ресторан
- lounge area
- кухня
- літні тераси

Рівень +1:

- 15 двомісних готельних номерів
- 7 одномісних готельних номерів
- офіси адміністрації

- медпункт
- прокат обладнання

Рівень +2 та +3:

- 30 двомісних готельних номерів
- 14 одномісних готельних номерів

Рівень +4

- bar
- spa-area із басейном

При розробленні планувальної структури було взято до уваги принципи проектування Оскара Німейера та Вернера Зобека. Планування ресторану вільне, що дало можливість створити багатофункціональний простір. Готельні номери розділені на умовні блоки із двох двомісних та одного одномісного номеру. Це дозволяє заблоковувати їх між собою в комбінації 1+2 / 2 та 1 / 2+2, та створювати тримісний і чотиримісний номери при потребі. Така пластична форма застосування дозволяє збільшити прибутки.

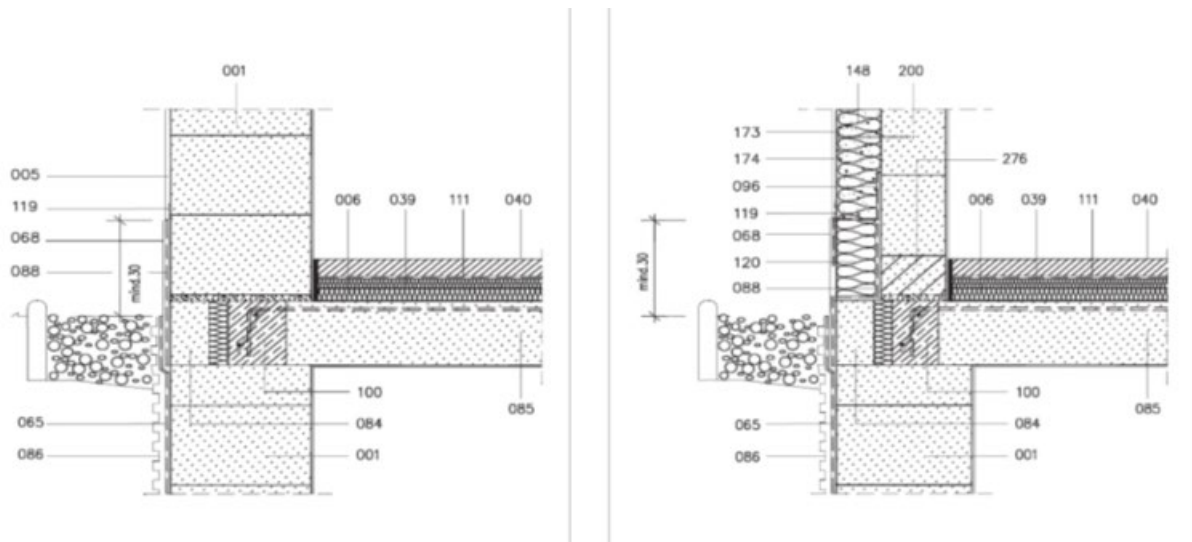
Зона відпочинку на даху дасть змогу розширити сферу послуг за зацікавити більшу кількість відвідувачів.

3.5. Опис запропонованих конструктивних рішень

Конструктивні рішення були взяті із довідники про безпечне проектування і будівництво Das Vaubuch 2011-2012.

Що дає змогу при проектуванні даної будівлі використати найсучасніші технології та принципи будівництва.

Влаштування фундаментів та перекриття підлоги в підвальних приміщеннях. (рис. 3.4 влашт. фонд. та перек. підлоги в підв. прим.)



040 - безшовна підлога

111 - захисний слой

039 - звукоізоляція

006 - теплоізоляція

067 - гідроізоляція

085 - перекриття

Конструкція бетонного перекриття між поверхами та з'єднання із стіною.

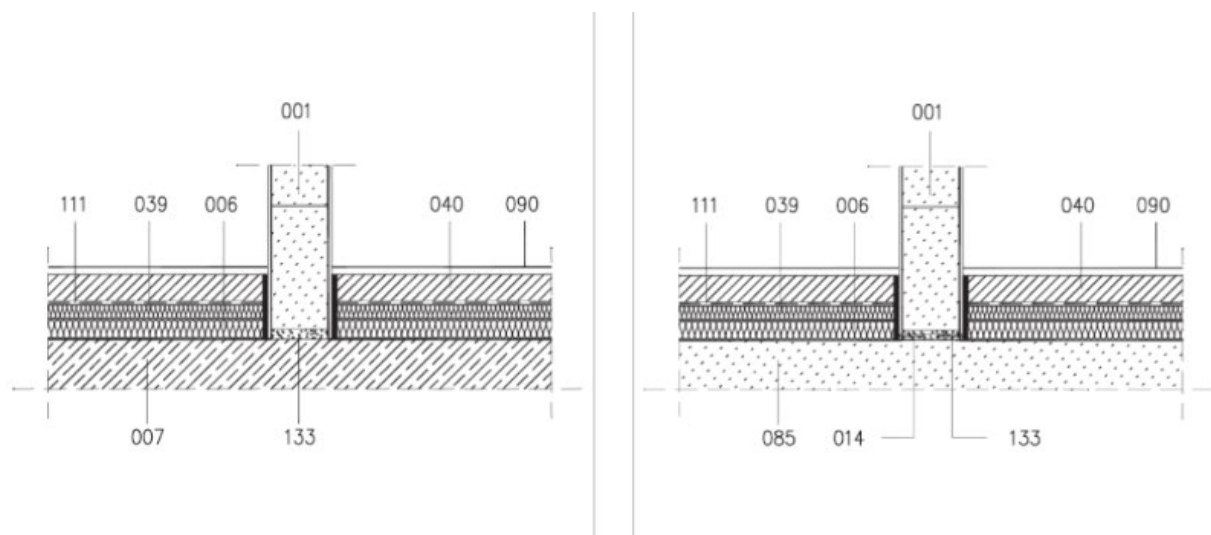


Рисунок 3.5 - Конструкція бетонного перекриття між поверхами

та з'єднання із стіною

- 001 - стіна
- 090 - килимове покриття
- 040 - безшовна підлога
- 111 - захисний слой
- 039 - звукоізоляція
- 006 - теплоізоляція
- 085 - перекриття

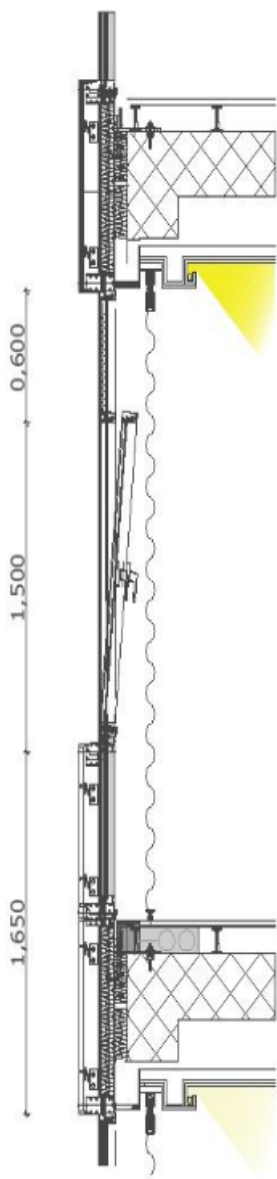


Рисунок 3.6 - Конструкція навісного фасаду. Розріз М 1:20

Конструкція дверей, підлоги та стелі. Розріз М 1:20

Використання українських мотивів в декоруванні дверей за допомогою різьблення по дереву.

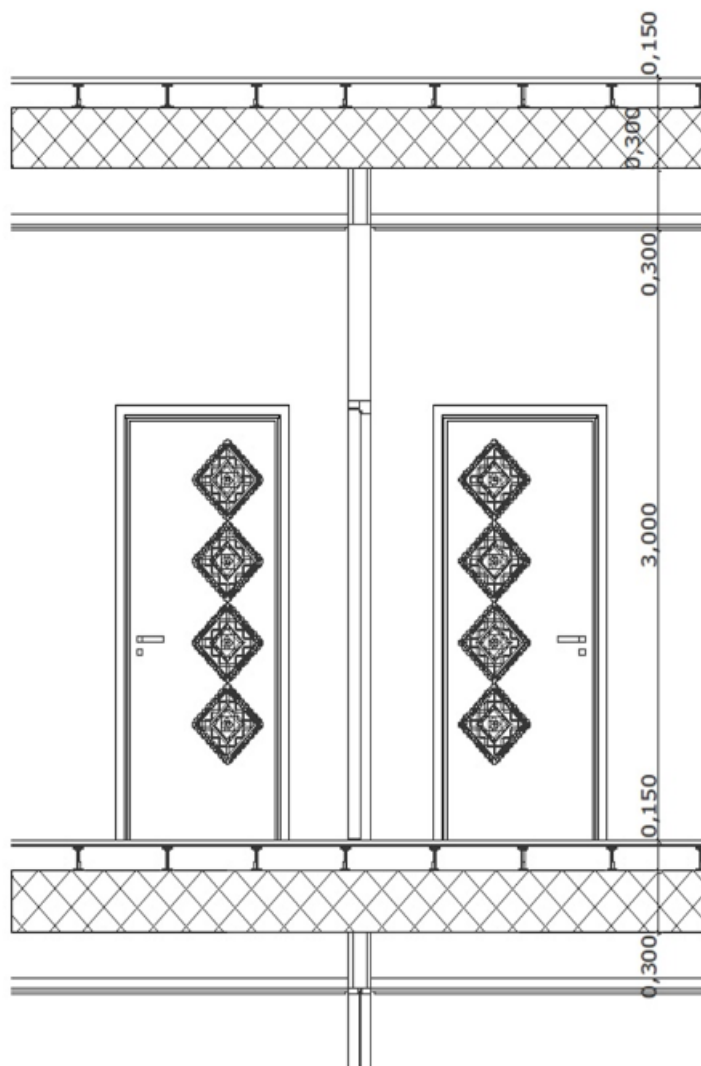


Рисунок 3.7 - Конструкція дверей, підлоги та стелі. Розріз М 1:20

3.6. Основні техніко-економічні показники об'єкту проектування

Техніко-економічні показники (ТЕП) в будівництві використовуються для оцінки різних конструкційних та планувальних рішень. Це допомагає вибрати найбільш ефективні та економічно вигідні варіанти для проекту. Під час порівняння рішень враховуються різні показники, щоб зробити оптимальний вибір.

- Площа забудови готелю

1 300 м²

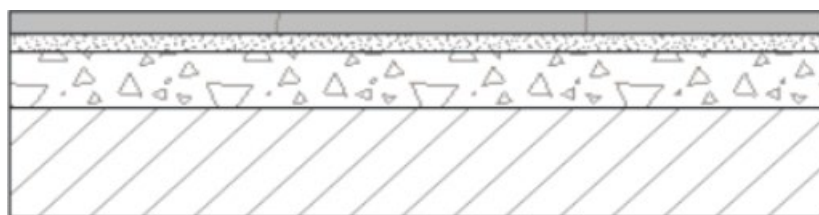
- Кількість двомісних готельних номерів 75 шт.
- Кількість одномісних готельних номерів 35 шт.
- Кількість парковочних місць в готелі 100 шт.
- Кількість парковочних місць для інвалідів 12 шт.

3.7. Покриття та озеленення території

Територія є дуже багатою на природній фактор, з усіх сторін оточують рельєфні перепади та лісові масиви. З Південної сторони ділянка омивається річкою Бистриця Надвірнянська. Тому хочеться масимально зберегти все зелене що її оточує.

Покриття. На ділянці проектування є присутні усі можливі шляхи сполучень між зонами відпочинку пішохідними доріжками або тротуарами. Пішохідні доріжки як і тротуари (майданчики) виконано покриттям з ФЕМ:

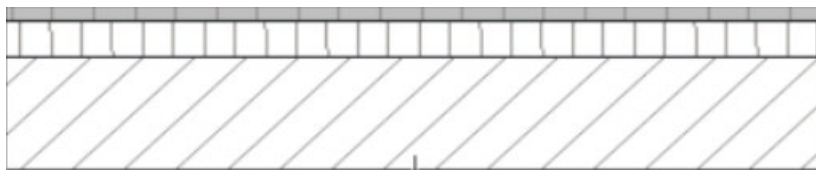
- ФЕМ, сіра – 0,06 м
- Вирівнюючий шар цементно-піщаної суміші – 0,05 м
- Щебенево-піщана суміш С7 – 0,15 м
- Ущільнений ґрунт



Також на території присутні прилеглі заїзди та зона з паркування, виконано з асфальтного покриття, а саме:

- Асфальтобетон.АСГ.Пщ.Щ.Г.НП.І.БНД 70/100 - 0,04 м
- ЕКШ-50 згідно з ДСТУ Б В.2.7-129:2013 - 0,40 л/м²;

- Щебінь фракції 5-40 мм з металургійних шлаків ДСТУ 9043:2020 в об'ємі з ГТ.Н.Т-2 ГБН В.2.3-37641918-544:2014 - 0,18 м;
- Ущільнений ґрунт;



Для використання лижної траси як в зимовий так і в літній період року, рекомендується використання матеріалів із штучної трави, як приклад пропонується розглянути *Astroturf*.

Це бренд штучного трав'яного покриття, яке спочатку було розроблено для спортивних майданчиків. Воно широко використовується в різних видах спорту, включаючи футбол, бейсбол і теніс.

Характеристики Astroturf

Матеріал:

- Astroturf виготовляється з синтетичних волокон, зазвичай поліетилену або поліпропілену, які імітують натуральну траву.
- Волокна закріплені в спеціальній основі, що забезпечує стійкість та довговічність покриття.

Структура:

- Покриття має текстуру, яка імітує справжню траву, але є більш стійкою до зносу.
- Висота волокон може варіюватися в залежності від призначення — для різних видів спорту використовуються різні типи Astroturf.

Дренажна система:

- Покриття зазвичай оснащено дренажною системою, яка дозволяє воді швидко стікати, що робить його придатним для використання у будь-яку погоду.

Комфорт і безпека:

- AstroTurf забезпечує м'яке і пружне покриття, що знижує ризик травмування під час падінь.
- Покриття також мінімізує ризик ковзання, забезпечуючи хороше зчеплення для користувачів.

Використання для лижного спорту

- тренувань на роликкових лижах. Спеціальні майданчики зі штучною травою можуть служити місцем для тренувань на роликкових лижах в літній період.

Підготовки спортсменів: Використовується для імітації умов, подібних до зимових, що допомагає спортсменам зберігати форму протягом року.

Розважальних центрів: Деякі розважальні комплекси використовують штучну траву для створення гірок і схилів для катання на спеціальних санчатах або інших пристроях.

Переваги AstroTurf

1. Довговічність: Синтетична трава служить значно довше, ніж натуральна, і не потребує таких частих доглядів.
2. Використання у будь-яку погоду: Завдяки дренажній системі, AstroTurf можна використовувати навіть після дощу, що дозволяє зменшити час простою.
3. Універсальність: Підходить для різних видів спорту і розважальних заходів.

Недоліки

1. Вартість: Висока початкова вартість встановлення може бути значним інвестиційним бар'єром.
2. Специфічні вимоги до догляду: Хоча покриття не потребує такого догляду, як натуральна трава, воно все ж вимагає регулярного очищення та іноді ремонту.

Таким чином, Astroturf є ефективним і зручним покриттям для різноманітних спортивних і тренувальних майданчиків, та може бути адаптоване для використання у літньому лижному спорті та інших активностях.

Озеленення. Озеленення території є важливою складовою сучасного містобудування та сільського господарства. Це процес, що включає планування, створення та догляд за зеленими насадженнями в міських і сільських умовах, зокрема висадку дерев, кущів, квітів, а також створення газонів, парків та скверів. Озеленення має значний вплив на екологічний, соціальний, економічний та естетичний аспекти життя людей.

Зі сторони лісових масивів знаходиться зона для пішої прогулянки де розміщуються цікаві експонати які знаходяться просто неба та зона з альтанками для смаження барбекю чи влаштування пікніків на природі, яка розміщує чимало різновидів зеленого насадження кущів та дерев, які в сукупності утворюють відчуття відгалуження від навколишнього середовища.

РОЗДІЛ IV. ОХОРОНИ ПРАЦІ ТА ЦИВІЛЬНИЙ ЗАХИСТ НАСЕЛЕННЯ

Проектування та будівництво багатофункціонального готельного комплексу в гірських умовах, таких як в селі Вовчинець, Івано-Франківської області, вимагає особливої уваги до питань охорони праці та техніки безпеки. Це пов'язано з підвищеними ризиками, пов'язаними з географічними, кліматичними та експлуатаційними умовами цього регіону. Відповідні заходи забезпечують захист життя та здоров'я всіх учасників процесу – від будівельників до гостей та персоналу готелю.

Вимоги до охорони праці під час будівництва

Будівництво готельного комплексу в гірській місцевості передбачає виконання робіт в умовах, що мають високий рівень ризику. Ці ризики включають:

- Географічні особливості: круті схили, ризик зсувів ґрунту та можливість падіння будівельних матеріалів.
- Кліматичні умови: різкі зміни температури, сильні вітри, значна кількість опадів взимку, що може ускладнювати роботи.
- Високогірні умови: зниження рівня кисню на великих висотах, що може впливати на здоров'я робітників.

У зв'язку з цим, необхідно впроваджувати ряд заходів для забезпечення охорони праці:

- Використання спеціального обладнання: каски, захисні окуляри, страхувальні пояси та інше захисне спорядження.
- Організація безпечних умов праці: облаштування надійних тимчасових під'їзних шляхів, безпечних робочих місць і надійного огороження зон ризику.
- Навчання персоналу: регулярні інструктажі та тренування для будівельників щодо безпечного виконання робіт у специфічних умовах гір.

Техніка безпеки під час експлуатації готелю

Після завершення будівництва, з початком експлуатації готельного комплексу, питання техніки безпеки залишаються актуальними. Особливості гірського регіону вимагають розробки спеціальних заходів, що забезпечують безпеку гостей і персоналу:

- Організація евакуаційних шляхів: наявність чітко позначених та легко доступних евакуаційних шляхів і зон безпеки у разі надзвичайних ситуацій, таких як пожежа або землетрус.

- Регулярне обслуговування обладнання: перевірка і технічне обслуговування всіх систем готелю, включаючи опалення, вентиляцію, кондиціонування, ліфти та системи пожежної безпеки.

- Контроль за безпекою на території: забезпечення безпеки на лижних трасах, правильне огороження небезпечних ділянок і установка попереджувальних знаків.

Навчання та підготовка персоналу

Значну роль у забезпеченні безпеки відіграє підготовка персоналу готелю. Це включає:

- Навчання основам першої допомоги: знання як надати першу допомогу постраждалим до прибуття медичних служб.

- Тренінги з пожежної безпеки: навчання персоналу правилам використання вогнегасників та іншого протипожежного обладнання.

- Координація дій під час евакуації: регулярні навчання щодо правильних дій у разі евакуації для персоналу і гостей.

Екологічні аспекти та безпека

Важливим аспектом безпеки є також екологічна безпека. Гірські регіони часто мають унікальну екосистему, яку слід зберігати та захищати. Це включає:

- Захист природних ресурсів: впровадження систем для зменшення впливу на навколишнє середовище, таких як утилізація відходів, збереження водних ресурсів і енергозбереження.

- Підтримка екосистеми: запобігання забрудненню місцевих водойм, ґрунтів і повітря під час будівництва та експлуатації готелю.

Проектування та будівництво багатофункціонального готельного комплексу в гірській місцевості, такій як село Вовчинець, вимагає комплексного підходу до питань охорони праці та техніки безпеки. Це охоплює широкий спектр заходів, спрямованих на забезпечення безпеки та захисту здоров'я всіх учасників процесу — від будівельників до гостей готелю. Забезпечення цих умов не лише відповідає вимогам законодавства, але й сприяє створенню комфортного та безпечного середовища для всіх, хто користується послугами готельного комплексу.

Санітарно-гігієнічні та екологічні вимоги

Це особливо актуально в умовах гірського середовища, де взаємодія будівель з навколишнім середовищем є більш вираженою. Дотримання цих вимог сприяє не лише збереженню здоров'я та комфорту гостей і персоналу, але й захисту довкілля та підтримці сталого розвитку регіону.

Готельні комплекси, особливо ті, що розташовані в гірських районах, повинні відповідати ряду санітарно-гігієнічних норм для забезпечення здоров'я та безпеки своїх гостей. Основні аспекти включають:

1. Якість повітря:

- Система вентиляції повинна забезпечувати постійний притік свіжого повітря в усі приміщення готелю.

- Регулярне провітрювання та фільтрація повітря є необхідними для запобігання накопиченню шкідливих речовин і алергенів.

- Високоякісні системи кондиціонування, які забезпечують оптимальну температуру та вологість у будь-який сезон.

2. Чистота води:

- Питна вода повинна відповідати державним стандартам якості.

- Використання сучасних систем водоочищення для забезпечення безпеки водопостачання.

- Регулярний моніторинг стану води, особливо у віддалених гірських районах, де доступ до якісної води може бути ускладненим.

3. Санітарний стан приміщень:

- Готельні номери, ресторани, зони відпочинку та інші приміщення повинні регулярно чиститися та дезінфікуватися.

- Використання матеріалів, які легко піддаються очищенню та дезінфекції, у внутрішній обробці приміщень.

4. Контроль за шкідниками:

- Застосування заходів для запобігання проникненню та розмноженню комах і гризунів у приміщеннях готелю.

- Регулярне інспектування та профілактичні обробки від шкідників.

У сучасному світі екологічні аспекти займають провідне місце в проектуванні та експлуатації готельних комплексів. Для готелю в гірському регіоні це має особливе значення, оскільки природне середовище тут є більш вразливим до антропогенних впливів. Основні екологічні вимоги включають:

1. Збереження природного ландшафту:

- Архітектурні рішення повинні мінімізувати вплив на навколишнє середовище, гармонійно вписуючись у природний ландшафт.

- Використання місцевих матеріалів і технологій для зменшення екологічного сліду будівництва.

- Захист природних водойм, лісів і гірських схилів від руйнування та забруднення.

2. Енергозбереження та енергоефективність:

- Впровадження енергоефективних технологій, таких як LED-освітлення, утеплення будівель та використання альтернативних джерел енергії (сонячні панелі, теплові насоси).

- Використання систем автоматичного контролю за споживанням енергії, які оптимізують роботу опалювальних, вентиляційних та кондиціонерних систем.

3. Управління відходами:

- Встановлення систем сортування та утилізації відходів, що дозволяють мінімізувати кількість сміття, яке потрапляє на звалища.

- Використання екологічно чистих і багаторазових матеріалів, зменшення використання пластику.

4. Захист біорізноманіття:

- Забезпечення заходів для збереження місцевої флори та фауни, уникаючи будівництва в районах, важливих для місцевих екосистем.

- Впровадження програм екологічної освіти для гостей, спрямованих на підвищення обізнаності щодо важливості збереження природного середовища.

5. Водозбереження:

- Використання сучасних технологій для економії води, таких як низькооб'ємні змішувачі та душові головки.

- Системи повторного використання дощової та сіркої води для поливу зелених насаджень і технічних потреб.

Охорона праці та цивільний захист населення є невід'ємною складовою будь-якої будівельної діяльності та експлуатації готельних комплексів. Ці аспекти включають широкий спектр заходів, спрямованих на запобігання травмам, аваріям та іншим негативним подіям, що можуть виникнути під час будівництва, експлуатації та обслуговування будівель та споруд.

Під час будівництва важливо дотримуватися всіх вимог щодо безпеки та виконувати стандарти, установлені законодавством. Це може включати в себе використання захисного обладнання, впровадження правильної організації робочих процесів та надання персоналу необхідної підготовки з питань безпеки.

У процесі експлуатації готельного комплексу важливо забезпечити безпеку для гостей та персоналу. Це включає в себе вжиття заходів для запобігання пожежам, надання першої допомоги у разі потреби, а також організацію евакуаційних заходів.

Загальний підхід до охорони праці та цивільного захисту населення передбачає систематичний моніторинг та постійне вдосконалення систем безпеки. Це включає розробку ефективних планів дій у надзвичайних ситуаціях та підвищення рівня свідомості персоналу щодо процедур безпеки та екстрених випадків. Такий підхід дозволяє забезпечити безпеку та комфорт для всіх учасників будівельного процесу та користувачів готельного комплексу.

Пожежні норми та безпека в разі пожеж є критичним аспектом будь-якого будівельного проекту, зокрема готельного комплексу в гірській місцевості. Оскільки готельні комплекси можуть мати значну кількість перебуваючих в них осіб, важливо враховувати всі аспекти пожежної безпеки для захисту життя та майна.

Перш за все, будівля готелю має відповідати всім вимогам пожежної безпеки, встановленим законодавством. Це означає, що будівельні матеріали та конструкції повинні мати високу пожежну стійкість, а також повинні бути встановлені системи пожежної сигналізації, димові витяжки та автоматичні системи пожежогасіння.

Крім того, важливо мати детальний план евакуації, який чітко показує шляхи виходу та зони збору для всіх приміщень готелю. Цей план повинен бути доступним для всіх працівників та гостей готелю, а також регулярно перевірятися та практикуватися шляхи евакуації.

Додатково, персонал готелю повинен отримувати навчання з пожежної безпеки та знати, як діяти у випадку пожежі. Це включає в себе вміння користуватися вогнегасниками та іншими засобами пожежогасіння, а також швидко та ефективно координувати дії у разі евакуації.

Загалом, дотримання всіх вимог та норм пожежної безпеки є важливим для забезпечення безпеки всіх осіб, які перебувають в готелі, а також для запобігання великим матеріальним збиткам у разі пожежі.

ВИСНОВКИ

Розвиток лижного спорту в Україні має значний потенціал, особливо у регіонах із природними умовами, сприятливими для зимових видів спорту. Село Вовчинець, розташоване в Івано-Франківській області, є яскравим прикладом такої території. Запропонований проект багатофункціонального готельного комплексу в цьому регіоні представляє не лише можливість розвитку туристичної інфраструктури, але й впровадження нових стандартів у спортивному та екологічному менеджменті.

Створення готельного комплексу з лижними трасами у Вовчинці дозволить значно підвищити туристичну привабливість Івано-Франківської області. Комплекс, що поєднує зручності сучасного готелю з можливостями для активного відпочинку, створить комфортні умови для туристів у будь-яку пору року. Це сприятиме збільшенню кількості відвідувачів, розвитку малого та середнього бізнесу в регіоні, що в свою чергу, позитивно вплине на економічний розвиток села та області в цілому.

Санітарно-гігієнічні та екологічні вимоги є невід'ємною частиною сучасного підходу до проектування подібних об'єктів. Забезпечення належного рівня комфорту і безпеки для відвідувачів та персоналу готелю, а також збереження природного середовища, є ключовими аспектами для успішної реалізації проекту. Готельний комплекс у Вовчинці повинен відповідати високим стандартам якості повітря, водопостачання, управління відходами та енергоефективності, що дозволить зберегти екологічний баланс регіону.

Крім того, проектування готельного комплексу вимагає особливої уваги до цивільного захисту населення та заходів охорони праці. Це включає впровадження ефективних систем безпеки, таких як протипожежні системи, системи екстреного оповіщення та планів евакуації. Важливо, щоб ці заходи були адаптовані до специфічних умов гірського регіону, забезпечуючи захист від можливих природних катастроф і техногенних аварій.

Проект також має враховувати соціально-культурні аспекти розвитку регіону. Вовчинець, з його унікальною історією та традиціями, може отримати новий імпульс для культурного та соціального розвитку через залучення туристів і інвестицій. Важливо, щоб проект підтримував місцеву спільноту, сприяв створенню нових робочих місць і розвитку місцевої інфраструктури.

Враховуючи всі ці аспекти, проект багатофункціонального готельного комплексу у Вовчинці має великі перспективи стати моделлю для сталого розвитку туристичних об'єктів у гірських регіонах України. Впровадження сучасних технологій, дотримання екологічних стандартів та врахування потреб місцевого населення забезпечать успішну реалізацію цього проекту та сприятимуть довгостроковому економічному і соціальному процвітанню регіону.

Таким чином, розвиток лижного спорту та будівництво готельного комплексу у Вовчинці є важливим кроком у напрямку підвищення туристичної привабливості та економічного розвитку Івано-Франківської області. Це також є прикладом того, як виважене проектування і дотримання високих стандартів можуть сприяти сталому розвитку, зберігаючи при цьому природні та культурні багатства регіону.

З усього вище сказаного дана місцевість «Вовчинецькі гори» ідеально підходить по усім аспектам розвитку лижного спорту із влаштуванням готельного комплексу як для жителів міста так і для його відвідувачів.

СПИСОК ВИКОРИСТАНОЇ ЛІТЕРАТУРИ

1. Бевз М. В., Проблеми регенерації заповідних територій історичних міст / М. Бевз // Вісник НУ «Львівська Політехніка». – 2001. №429. – С. 150
2. Черкес Б. Функція та ідентичність громадських просторів у пострадянський час / Б.С. Черкес // Досвід та перспективи розвитку міст України : зб. наук. пр. — К. : Діпромісто, 2005. — С.44. — (Вип. 8). – с. 65-71
3. Адаменко О.М. Стратегія розвитку та маркетингу туризму Івано-Франківської області до 2015 року / О.М. Адаменко, І.В. Підлетьчук, П.В. Андрусак та ін.. – Івано-Франківськ: 2007. – 259 с.
4. Юрчишин Г.М. Історична складова у формуванні рекреаційного простору на Гуцульщині/Г.М. Юрчишин// Містобудування та територіальне планування. – К.: КНУБА, 2005.- Вип. 21. – С.347–359.
5. Науково-методичні засади реформування рекреаційної сфери / [Кравців В.С., Гринів Л.С., Копач М.В., Кузик С.П. Кравців В.С.] – Львів, 1999. – 79 с.
6. Ціншен В. Теоретичні та методологічні аспекти рекреаційної географії: сучасний підхід /В. Ціншен, О. Г. Топчієв // Український географічний журнал- 2003.-№1.- С. 45-49.
7. Методологія оцінки рекреаційних територій: монографія/ В.Ф. Данильчук, Г.М. Алейникова, А.Я. Бовсуновська, С.Н. Голубнича,– Донецьк : Донецький ін-т тур. бізнесу, 2003. – 196 с.
8. Програма розвитку туризму в Косівському районі на 2011-2015 роки, від 08.04.2011 №66-4/2011 / рішення Косівської районної ради, Косівська районна державна адміністрація, м. Косів, 2011р.. – Косів, 2014 – 14 с.

9. Про міську цільову програму "Розвиток туризму в місті Коломиї на 2012-2015 роки., від 26,06,2012 № 179: Рішення виконавчого комітету Коломийської міської ради Івано-Франківської області. – Коломия, 2012. - 25 с.
10. Про програму розвитку туризму в Долинському районі на 2012 - 2015 роки, від 22.12.2011 № 197-10/2011 / рішення Долинської районної ради шостого скликання (десята сесія), м. Долина, 2011. - 17 с.
11. Козловський Є. Шляхи формування еліти в туристичній галузі (вітчизняний та іноземний досвід) // Формування й оновлення політико-управлінської еліти в сучасній Україні: Зб. наук. пр. / За заг. ред. М. І. Пірен. – К.: Вид-во НАДУ, 2005. – С. 169 – 188.
12. Масляк П.О. Рекреаційна географія. / П.О. Масляк // Навчальний посібник. - К.: Знання, 2008. - 343 с.
13. Кожина А.В. Удосконалення організації надання туристичних послуг в малому історичному місті / дис. ... к. держ.упр. / А. В. Кожина. – Київ, 2009. – 280 с.
14. Бессонова В.Б. Государственная политика в сфере туризма: правовой аспект / В.Б. Бессонова. - Туризм и культурное наследие: Межвузовский сборник научных трудов. Выпуск 1. Режим доступа: http://tourlib.net/statti_tourism/bessonova.htm.
15. Глушко А. А. География туризма / А. А. Глушко, А. М. Сазыкин / Изд-во Дальневосточного ун-та. – Владивосток, 2002. – 266 с.
16. Бейдик О. О. Українсько-російський словник термінів і понять з географії туризму і рекреаційної географії / О. О. Бейдик. – К. : ВПЦ «Київський університет», 1997. – 300 с.
17. Крачило Н. П. Экономико-географические проблемы туризма и его эффективность (вопросы теории, методики и практики) : Дис. ... д. геогр. н. / Н. П. Крачило. – К., 1992. – 357 с.

18. Рекреационные системы / Под ред. Н. С. Мироненко, М. Бочварова. – М. : Изд-во МГУ, 1986. – 136 с.
19. Смаль І. В. Основи географії рекреації і туризму / І. В. Смаль. – Ніжин : Видавництво НДПУ імені Миколи Гоголя, 2004. – 264 с.
20. Кузьмук О. Культурний туризм як інструмент формування національної ідентичності [Електронний ресурс] / О. Кузьмук, Національний інститут стратегічних досліджень. Режим доступу до статті : <http://www.niss.gov.ua/Monitor/desember08/23.htm>
21. Туристичний сайт : Австрія. Режим доступу : www.turistua.com.
22. Мариниг К. Перспективы налогообложения туризма на муниципальном уровне (на примере города Тимминса) [Електронний ресурс] / К. Мариниг / Режим доступу : <http://citystrategy.leontief.ru./world/marinig.htm>
23. Мігущенко Ю.В. Напрями регулювання структурних диспропорцій в туристичній сфері країн центрально-східної та південної Європи: досвід для України в контексті розширеної зони вільної торгівлі / Ю.В. Мігущенко. – Режим доступу: <http://old.niss.gov.ua/Monitor/august08/13.htm>
24. Аналіз державної політики на підтримку розвитку туризму в Україні [Електронний ресурс] : аналіт. досл. в рамках проекту “Використання канадського досвіду на підтримку розвитку туризму в Україні як провідної галузі економіки” / Держ. турист. адміністрація України, Спілка розв. туризму і ремесел „Золоте Перевесло” – К., 2005. – 165 с.
25. Історія розвитку готельно-офісних центрів [електронний ресурс] - Режим доступу : http://studopedia.com.ua/1_353257_Istoriya-rozvitku-gotelno---ofisnih-tsentriv.html
26. Аналіз проектування та будівництво готельно-офісних центрів [Електронний ресурс] – Режим доступу :

http://studopedia.com.ua/1_353256_analiz-proektuvannya-ta-budivnitstva-gotelno---ofisnih-tsentriv.html.

27. Апатенко Т.М. Конспект лекцій з дисципліни „Проектування об’єктів готельно-ресторанного господарства ” (для студентів 4 курсу за напрямом підготовки 6.140101 "Готельно-ресторанна справа") / Т. М. Апатенко; Харків. нац. ун-т міськ. госп-ва ім. О.М. Бекетова – Харків: ХНУМГ ім. О.М. Бекетова, 2015. – 33 с.

28. Будинки і споруди. Готелі. ДБН В.2.2-20:2008. – (Державно будівельні норми)

29. Покропивний С.Ф. Економіка підприємства: Навч. посіб. / С.Ф.Прокопивний - Київ, 2001.

30. Роглев Х.Й. Основи готельного менеджменту/Навч. посіб./Х.Й.Роглев. - К.: Кондор, 2005. - 408 с.

ДОДАТКИ



ПЛАГІАТ



метадані

Заголовок

РОЗВИТОК ЛИЖНОГО СПОРТУ ІЗ УЛАШТУВАННЯМ БАГАТОФУНКЦІОНАЛЬНОГО ГОТЕЛЬНОГО КОМПЛЕКСУ В С. ВОВЧИНЕЦЬ, ІВАНО-ФРАНКІВСЬКОЇ ОБЛАСТІ

Автор

Науковий керівник / Експерт

Северенюк Олександр

кандидат архітектури Андрій Савчук

підрозділ

King Danylo University

Тривога

У цьому розділі ви знайдете інформацію щодо текстових спотворень. Ці спотворення в тексті можуть говорити про МОЖЛИВІ маніпуляції в тексті. Спотворення в тексті можуть мати навмисний характер, але частіше характер технічних помилок при конвертації документа та його збереженні, тому ми рекомендуємо вам підходити до аналізу цього модуля відповідально. У разі виникнення запитань, просимо звертатися до нашої служби підтримки.

Заміна букв		10
Інтервали		0
Мікропробіли		0
Білі знаки		0
Парафрази (SmartMarks)		18

Обсяг знайдених подібностей

Коефіцієнт подібності визначає, який відсоток тексту по відношенню до загального обсягу тексту було знайдено в різних джерелах. Зверніть увагу, що високі значення коефіцієнта не автоматично означають плагіат. Звіт має аналізувати компетентна / уповноважена особа.

