

**ЗАКЛАД ВИЩОЇ ОСВІТИ
«УНІВЕРСИТЕТ КОРОЛЯ ДАНИЛА»**

**Факультет суспільних і прикладних наук
Кафедра архітектури та будівництва**

на правах рукопису

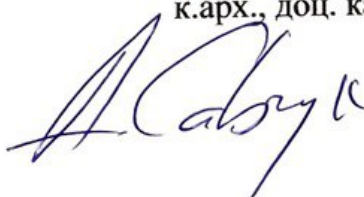
Крильчук Назарій Володимирович

УДК 726.5.03

**ІСТОРИКО-АРХІТЕКТУРНА РЕКОНСТРУКЦІЯ ЦЕРКВИ
ПАРАСКЕВИ У С. КОСМАЧ КОСІВСЬКОГО РАЙОНУ ІВАНО-
ФРАНКІВСЬКОЇ ОБЛАСТІ**

Спеціальність 191 – «Архітектура та містобудування»
Наукова робота на здобуття кваліфікації магістра

Науковий керівник:
к.арх., доц. кафедри архітектури
та будівництва
Савчук А. І.



Івано-Франківськ – 2024

ЗВО «Університет Короля Данила»
 Факультет суспільних і прикладних наук
 Кафедра архітектури та будівництва
 Освітній ступінь: «магістр»
 Спеціальність: 191 «Архітектура та містобудування»

ЗАТВЕРДЖУЮ

В.о. заступника кафедри

Огоньок Ю.В.


 «22» січня 2024 року

ЗАВДАННЯ

НА КВАЛІФІКАЦІЙНУ РОБОТУ (ПРОЄКТ) СТУДЕНТУ

Крильчук Назарій Володимирович

1. Тема проекту:

«Історико-архітектурна реконструкція церкви Параскеви у с.Космач
 Косівського району Івано-Франківської області»

Керівник роботи: Савчук Андрій Іванович, доцент кафедри архітектури та
 будівництва.

затверджені наказом вищого навчального закладу від

« 26 » 06 2023 року № 32/1 с.

2. Термін подання студентом роботи 22.01.2024 року.

3. Зміст магістерської роботи: Вступ: актуальність, мета, завдання, предмет дослідження, об'єкт дослідження, методи дослідження, наукова новизна одержаних результатів, практичне значення одержаних результатів, апробація результатів дослідження, публікації, структура і обсяг дослідження, Розділ I Дослідженість проблеми: 1.1. церква св. Параскеви села Космач в історичних дослідженнях.; 1.2 архітектурні особливості храму.; 1.3 архівні матеріали та ескізний проект відбудови.; 1.3.1 методи дослідження.; 1.3.2 світовий та вітчизняний досвід створення інтерактивних просторів на місці втрачених будівель. Розділ II Обґрунтування методів відтворення втрачених будівель: 2.1 містобудівний аналіз ділянки де розташовувався

втрачений храм.; 2.2 методи відтворення втрачених будівель.; 2.3 альтернативи відновленню матеріальної структури храму Параскеви в селі Космач.; Розділ III Проектні рішення: 3.1. перший будівельний період XVIII ст., 3.2. другий будівельний період кін XVIII ст.–поч. XX ст., 3.3. третій будівельний період, 1920-ті–1980 ті. роки. Розділ IV Охорона праці в галузі та цивільний захист: 4.1. аналіз факторів охорони праці в культових спорудах, 4.2. пожежна безпека культових споруд.

ВИСНОВКИ

5. Перелік графічного матеріалу: генеральний план; ситуаційна схема; існуючий досвід, фотофіксація, візуалізація.

6. Консультанти розділів роботи:

Розділ	Консультант (посада, ПІБ)	Дата, підпис	
		Завдання видав	Завдання прийняв
Вступ	ст. викл. Жирак Р.М.		
I. Наукова частина	Савчук А.І. К. арх.	<i>А. Савчук</i>	<i>А. Савчук</i>
II. Методи наукового дослідження	Савчук А.І. К. арх.	<i>А. Савчук</i>	<i>А. Савчук</i>
III. Проектні рішення	Савчук А.І. К. арх.	<i>А. Савчук</i>	<i>А. Савчук</i>
V. Охорона праці та цивільний захист	проф. Касіячук В.Д.	<i>В. Д. Касіячук</i>	<i>В. Д. Касіячук</i>
Висновки.	ст. викл. Жирак Р.М.	<i>Р. Жирак</i>	<i>Р. Жирак</i>
Нормкорнтроль		<i>Р. Жирак</i>	<i>Р. Жирак</i>

7. Дата видачі завдання: 27 червня 2023 р.

КАЛЕНДАРНИЙ ПЛАН

№ з/п	Назва етапів кваліфікаційної роботи	Термін виконання етапів роботи	Примітка
1	Вступ	27.06.2023 р. – 28.08.2023 р	<i>Виконано</i>
2	Розділ I. Дослідженість проблеми	29.08.2022 р. – 02.10.2023 р.	<i>Виконано</i>
3	Розділ II. Обґрунтування методів відтворення втрачених будівель	03.10.2023 р. – 30.10.2023 р.	<i>Виконано</i>
4	Розділ III. Проектні рішення	31.10.2023 р. – 12.12.2023 р.	<i>Виконано</i>
5	Розділ IV. Охорона праці. Висновки	13.12.2023 р. – 21.12.2023 р	<i>Виконано</i>

6	Оформлення роботи та підготовка до захисту	22.12.2023 р. – 21.01.2024 р.	<i>Вичерпано</i>
---	--	-------------------------------	------------------

Студент *[підпис]*
(підпис)

Крильчук Н.В.
(прізвище та ініціали)

Керівник роботи *[підпис]*
(підпис)

Савчук А.І.
(прізвище та ініціали)

АНОТАЦІЯ

Метою дослідження магістерської роботи на основі попередніх досліджень, архівних фото та проекту відбудови церкви св. Параскеви у с. Космач архітектора-реставратора Зеновія Соколовського розробити модель історико-архітектурної реконструкції церкви.

В першому розділі розглянуто церква св. Параскеви села Космач в історичних дослідженнях, архітектурні особливості храму, архівні матеріали та ескізний проект відбудови, методи дослідження, світовий та вітчизняний досвід створення інтерактивних просторів на місці втрачених будівель.

В другому розділі розглянуто обґрунтування методів відтворення втрачених будівель, містобудівний аналіз ділянки де розташовувався втрачений храм, методи відтворення втрачених будівель, альтернативи відновленню матеріальної структури храму Параскеви в селі Космач.

Третій розділ представляє проектні рішення, перший будівельний період XVIII ст, другий будівельний період кін XVIII ст.–поч.ХХ ст, третій будівельний період, 1920-ті –1980 ті. роки.

В четвертому розділі розглянуто охорона праці в галузі та цивільний захист: аналіз факторів охорони праці в культових спорудах, пожежна безпека культових споруд.

КЛЮЧОВІ СЛОВА: ВІДБУДОВА ЦЕРКВИ СВ.ПАРАСКЕВИ У С.КОСМАЧ, ІСТОРИКО-АРХІТЕКТУРНІ РЕКОНСТРУКЦІЇ, ІСТОРИЧНІ ДОСЛІДЖЕННЯ, АРХІВНІ МАТЕРІАЛИ, ВТРАЧЕНИЙ ХРАМ, ОХОРОНА ПРАЦІ В ГАЛУЗІ.

ЗМІСТ

	ВСТУП	5
I	Дослідженість проблеми.	9
1.1	Церква св. Параскеви села Космач в історичних дослідженнях.	9
1.2	Архітектурні особливості храму.	15
1.3	Архівні матеріали та ескізний проект відбудови.	20
1.3.1	Методи дослідження	26
1.3.2	Світовий та вітчизняний досвід створення інтерактивних просторів на місці втрачених будівель.	28
	Висновки до розділу 1	36
II	Обґрунтування методів відтворення втрачених будівель	37
2.1	Містобудівний аналіз ділянки де розташовувався втрачений храм.	37
2.2	Методи відтворення втрачених будівель.	41
2.3	Альтернативи відновленню матеріальної структури храму Параскеви в селі Космач.	48
	Висновки до розділу 2	53
III	Проектні рішення.	54
3.1	Перший будівельний період XVIII ст.	55
3.2	Другий будівельний період кін XVIII ст.–поч. XX ст.	58
3.3	Третій будівельний період 1920-ті –1980 ті. роки	60
	Висновки до розділу 3	62
IV	ОХОРОНА ПРАЦІ В ГАЛУЗІ ТА ЦИВІЛЬНИЙ ЗАХИСТ	63
4.1	Аналіз факторів охорони праці в культових спорудах	63
4.2	Пожежна безпека культових споруд	64
	Висновки до розділу 4	66
	ВИСНОВКИ	67
	СПИСОК ВИКОРИСТАНИХ ДЖЕРЕЛ	69

ВСТУП

Актуальність теми дослідження.

Зумовлена потребою популяризації архітектурної спадщини регіону, її історичної вартості та створення умов для запобігання її руйнування. Дослідження втраченого дерев'яного храму включає обґрунтування методів відтворення первісного вигляду й будівельних періодів за допомогою сучасних інструментів та засобів. В основі наукової роботи закладено метод історичної реконструкції для створення різного виду інтерактивних елементів.

Мета – на основі попередніх досліджень, архівних фото та проекту відбудови церкви св. Параскеви у с. Космач архітектора-реставратора Зеновія Соколовського розробити модель історико-архітектурної реконструкції церкви.

Завдання дослідження:

Провести дослідження архівних матеріалів пов'язаних із втраченим храмом;

Обґрунтувати потребу відтворення обстеженого вигляду храму за допомогою сучасних методів та засобів 3D моделювання;

Розробити комплекс креслень візуалізацій та відео презентацію усіх досліджених будівельних періодів храму від початку XXIII – до кінця XX століття.

Об'єкт дослідження – втрачена церква св. Параскеви у с. Космач Косівського району Івано-Франківської області

Предмет дослідження – історико-архітектурна реконструкція церкви св. Параскеви в с. Космач Косівського району Івано-Франківської області

Методи дослідження:

натурні обстеження (фотофіксація, картографічний метод, обміри);

історичний метод (робота з архівним матеріалом, дослідження будівельних періодів,);

метод теоретичної реконструкції.

Наукова новизна одержаних результатів:

Вперше:

на основі попередніх досліджень створено об'ємні моделі храму досліджених будівельних періодів;

розроблено інтерактивні матеріали для створення інтерактивного простору.

Вдосконалено:

стан наукових історико-архітектурних досліджень втраченого храму;

методи дослідження втрачених будівель і споруд.

Подальший розвиток отримали:

дослідження етапів трансформації, зміни плану та форми храму.

Практичне значення одержаних результатів. Можливість застосування матеріалів роботи при створенні інтерактивного простору на місці зруйнованого храму; поширення у засобах масової інформації, створення туристичного магніту в населеному пункті.

Апробація результатів дослідження. Участь у науково-практичній конференції: «Церква Параскеви у селі Космач. Минуле. Теперішнє. Майбутнє» 13 січня 2024 року, село Космач Косівського району Івано-Франківської області з темою доповіді «Історико-архітектурна реконструкція церкви св. Параскеви у с. Космач».

Публікації.

1. Савчук А.І., Крильчук Н.В. АРХІТЕКТУРНА ОРГАНІЗАЦІЯ СИМВОЛІЧНОЇ МОГИЛИ ПОЛКОВНИКА «РІЗУНА» В ЧОРНОМУ ЛІСІ
Концептуальні проблеми розвитку сучасної гуманітарної та прикладної науки: матеріали VI Міжнародного науково-практичного симпозиуму (м. Івано-

Франківськ, 20 травня 2022 року). Івано-Франківськ: Редакційно-видавничий відділ Університету Короля Данила, 2022. - с.304-307

2. Крильчук Н.В. ХРАМ СВ. КОСЬМИ І ДЕМ'ЯНА У С. РОЗТОКИ КОСІВСЬКОГО РАЙОНУ. ПРОПОЗИЦІЯ ВІДНОВЛЕННЯ ПЕРВІСНОГО ВИГЛЯДУ Студентські наукові дискусії поза форматом: матеріали ІХ Всеукраїнської науково-практичної конференції (м. Івано-Франківськ, 27 травня 2022 року). Івано-Франківськ: Редакційно-видавничий відділ Університету Короля Данила, 2022. с. 169-172

3. Савчук А.І., Крильчук Н.В. ІСТОРИКО-АРХІТЕКТУРНА РЕКОНСТРУКЦІЯ ЦЕРКВИ ПАРАСКЕВИ У С. КОСМАЧ КОСІВСЬКОГО РАЙОНУ ІВАНО-ФРАНКІВСЬКОЇ ОБЛАСТІ. Просторовий розвиток. КНУБА. 2024

4. Крильчук Н.В. Храм св. Параскеви у с. Космач Косівського району Історико-архітектурна реконструкція. Науково-практична конференція «Церква Параскеви у селі Космач. Минуле. Теперішнє. Майбутнє.» 13 січня 2024 року, село Космач Косівського району Івано-Франківської області. С. 15-17

Структура і обсяг дослідження. Магістерська робота складається із вступу, IV розділів, висновків за розділами, висновків, списку використаних джерел. Загальний обсяг роботи -73 сторінки, а також рисунки, таблиці, список використаних джерел обсягом 50 найменувань на 69-73 сторінках.

РОЗДІЛ І.

ДОСЛІДЖЕНІСТЬ ПРОБЛЕМИ.

1. Церква св. Параскеви села Космач в історичних дослідженнях.

Історичні відомості про село Космач. Село Космач – одне з найбільших сіл України, розташовується у [Косівському районі Івано-Франківської області](#). Сьогодні є адміністративним центром [Космацької сільської громади](#). Одне з найдавніших поселень [Гуцульщини](#), розташоване біля річки [Пистинька](#).

Перша письмова згадка про село датується 1412 роком. Назва села, ймовірно походить від кошлатого волосся перших поселенців. За іншими джерелами, назва походить від прізвища першого поселенця на ім'я Космачу. Історія села сягає 13 століття. У селі було відкрито першу на Гуцульщині читальню «Просвіти». Тут були відомі в Галичині підприємства з видобутку [озокериту](#).

Серед гуцульських сіл Космач – найбільше; один із центрів мистецтв та ремесл Гуцульщини (Рис 1.1.). Одне з найбільших за кількістю населення та найбільше за площею село в Україні. У селі діють сім загальноосвітніх шкіл та школа мистецтв [1].



Рис.1.1. Вигляд с. Космач з висоти пташиного польоту.

«Космач – село з характером. Підтвердженням тому було утворення у 1944 році Космацької незалежної республіки. Тоді там стояло 19 сотень УПА. Космачани відважно відстоювали свою незалежність й стояли наче поперек горла тодішній владі. Проте республіка проіснувала зовсім мало, а радянська влада ще довго пам'ятала бунтівне село.»[2]

Географічна характеристика. Село Космач, розташоване в Косівському районі Івано-Франківської області на заході України, є частинкою Закарпаття та знаходиться в заповідній природній зоні Карпат. Запрошуючи своєю неповторною красою, цей населений пункт Космач знаходить за 20 км від районного центру(Космач-Косів), та 65 км. від обласного центру (Космач-Івано-Франківськ)розташований в гірському регіоні, оточений високими гірськими хребтами.

Таке географічне розташування робить село Космач неповторним об'єктом, об'єднуючи в собі красу природи та історичну цінність регіону.

Рельєф території села характеризується гірським ландшафтом, що надає йому виразний та неперевершений вигляд. Багато хто визначає його мальовничість та природну привабливість завдяки зеленим гірським лісам і чистим гірським потокам.

Село Космач також має вигідне географічне розташування, яке впливає на його економічний розвиток. Вздовж його меж протікають водойми та річки, що створюють сприятливі умови для сільськогосподарської діяльності та розвитку туризму.

Саме в цьому селі розташовувалась церква св. Параскеви – це культурний скарб, який, на жаль, втрачено. Знаходилась в Косівському районі Івано-Франківської області, церква була символом духовності та архітектурою гуцульських храмів.

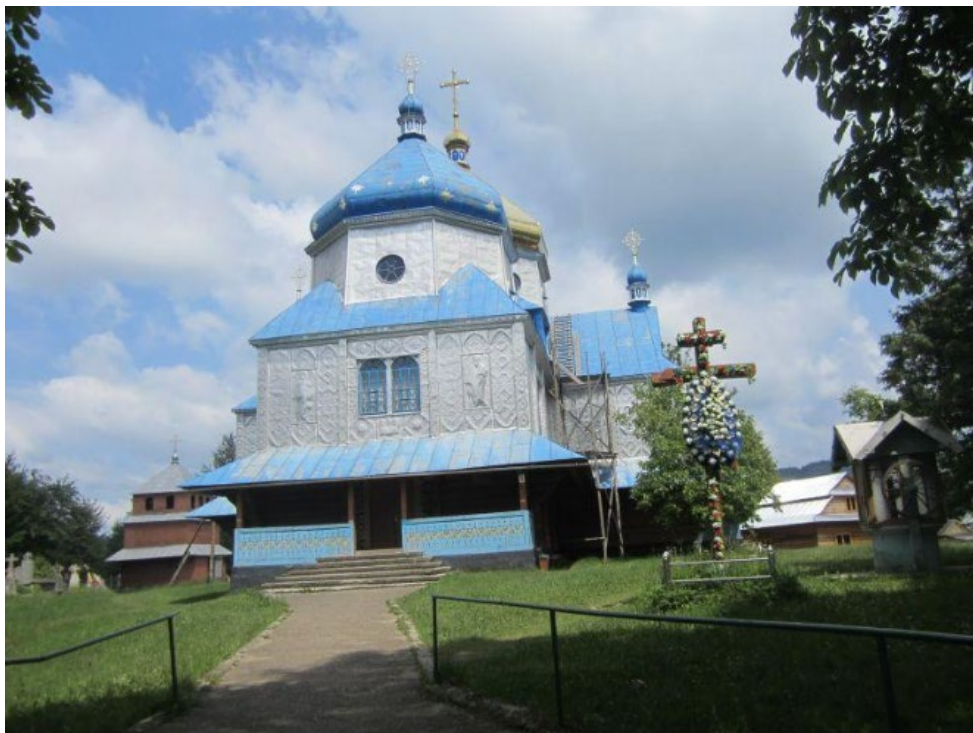
Храми Космача. Окрім церкви св. Параскеви в с. Космач Косівського Району Івано-Франківської області розташовуються ще два храми.«Єдиним

греко-католицьким космацьким храмом є збудована у 1998 р. церква Пресвятої Трійці. Споруджена греко-католиками в 1905 р. церква Святих Петра і Павла після псевдособору 1946 р. стала парафією Російської Православної Церкви, а на початку 90-х рр. перейшла до Української Автокефальної Православної Церкви. Цій громаді належить вона й сьогодні.» (Рис.1.2.)[3].



Рис.1.2. Церква Пресвятої Трійці в с. Космач.

Церква Святих Апостолів Петра і Павла – парафія і церква православної громади Косівського декану Івано-Франківської єпархії Православної церкви України, дерев'яна гуцульська церква в с. Космач Івано-Франківської області, пам'ятка архітектури національного значення. Побудова церкви відбулась 1905 роком, будівельниками з села Соколівка.(Рис.1.3.)[4].



(Рис.1.3.) Церква Святих Апостолів Петра і Павла

Історія церкви Параскеви у селі Космач. Книжка Космач: традиція і сучасність. розповідається про історію виникнення храму. Розповідається що в с. Космач було збудовано дві унікальні пам'ятки народної архітектури: церкву Петра і Павла (побудовано у 1902 – 1904 рр., діє на цей час). Перша стара церква, яка стояла на тому місці, де тепер храм апостолів Петра і Павла, до його висвячення 12 липня 1906 р. і мала титул Святої Параскеви. Друга церква – символ волі українського народу. За переказами мешканців с. Космач у 1718 р. молода сімейна пара жителів Космача втекла з турецько-татарського полону і благополучно повернулася додому. На місці цієї церкви у той час ріс ліс, який був їхньою власністю. На знак подяки Господу Богу – ця молода сімейна пара почала його рубати для будівництва церкви. У її будівництві взяла участь також і космацька громада. Новозбудовану церкву в 1725 р. освятили в свято Святої Мучениці Параскеви – П'ятниці.

Згідно народних переказів, окрім космацької громади, у будівництві даної церкви разом з майстром Ватаманчуком, брав участь молодий хлопець Олекса Довбуш, який пізніше став народним месником і ватажком карпатських опришків. У 1735 р. О. Довбуш пішов з опришками у гори, але про Космач не

забував і часто зустрічався з космачанами, передав отцеві церкви значну суму грошей на іконостас та дзвони В той час святиня підпорядковувалась православному Манявському Скитові. Через десять років неподалік цієї церкви Олекса Довбуш загинув від зрадницької кулі, випущеної з рушниці Штефаном Дзвінчуком. У подальшому плинні роки серед космачан церква Святої Мучениці Параскеви – П'ятниця користувалася особливою повагою і любов'ю, протягом століть вважалася святилищем, бо була пов'язана з іменем народного месника О. Довбуша[5. с. 49].

Другою визначною подією, яка пов'язана з долею Довбушевої церкви, є проведення в січні 1941 р. Богослужіння і посвячення зброї загонів УПА для продовження визвольної боротьби за незалежність України від других «визволителів», яких у народі називали совітами. Знаменним і промовистим фактом історичної культурно-мистецької значимості Довбушевої церкви є те, що у ній знято частину фільму Параджанова «Тіні забутих предків», який визнаний у всьому світі як перлина світового кіномистецтва. Він увійшов у сотню найкращих фільмів ХХ сторіччя і є обов'язковим для вивчення студентами у багатьох університетах Сполучених Штатів Америки. У 1949 р. представниками радянської влади церкву мучениці Святої Параскеви – П'ятниці зняли з реєстру споруд релігійного культу і на початку 60-х років минулого століття закрили, Після цього вона почала занепадати, руйнувалася дерев'яна покрівля даху Цілеспрямоване руйнування Довбушевської церкви розпочато 11 червня 1960 р. Зокрема, заступник директора Станіславського краєзнавчого музею з наукової роботи Цепенда звернувся до уповноваженого в справах релігійних культів при Станіславському облвиконкомі дати дозвіл на видачу музею п'яти стародруків з обох космацьких церков: трьох Євангелій: першу видану в 1639 р., другу – в 1658 р., третю - 1690 р., Літургію 1766 р. та Осьмигласник 1739р. У кінці 70-х років церква вже знаходилась в аварійному стані. Не зважаючи на комуністичну ідеологію. Космачани завжди залишалися віруючими християнами і патріотами. Громадяни села Космач та краєзнавець П. Арсенич з Івано-Франківська добивалися від безбожної влади дозволу

створити хоча б музей атеїзму. Це дало свої позитивні результати. Згідно з постановою №442 Ради Міністрів України РСР 1979 р. церква була внесена у Державний реєстр пам'яток архітектури і містобудування УРСР під охоронним №1164. Щоправда, з помилковою назвою Різдва замість Святої Мучениці Параскеви-П'ятниці. Під тиском громадськості місцева влада умовно погодилася на реставрацію церкви. Проте під час обмірів та попередніх проектних робіт безбожна влада зробила все, щоб перешкодити реставраторам працювати над її реставрацією (справа навіть доходила до їх арешту). У 1981 р. Львівським інститутом «Укрзахідпроектреставрація» проведено обстеження та обміри церкви з метою реставрації. Церква св. Параскеви внесена у «Перелік визначних пам'яток історії культури, які потребують першочергового відтворення», схвалений Кабміном України 30,12, 1987 р. за № 26401/12. Свої зусилля для збереження цієї церкви докладав заслужений діяч науки України, доктор історичних наук, академік, професор Володимир Грабовецький. Він входив у склад урядової комісії Держбуму УРСР, яка відзначила наступне «Дерев'яна церква в селі Космач є класичним зразком п'ятидільної церкви з однією банею. Пам'ятник має безсумнівну архітектурно-художню цінність поряд з іншими унікальними дерев'яними будівлями української архітектури. Церква Параскеви є оригінальним твором народного зодчества, поширеного в Україні у XVII-XVIII ст.». Тоді Іконостас Довбушевої церкви, який забрали для зйомок фільму забов'язали повернути селу протягом 5 місяців. На жаль, так не сталося як гадалося. Іконостас церкви під час зйомок фільму «Тіні забутих предків» представниками кіностудії імені Довженка був вивезений до Києва, де за розпорядженням тодішнього уповноваженого справах релігійних культів у Івано-Франківській області Атаманюка передали до столичного музею українського мистецтва. Цим бюрократичним безпрецедентним випадком його врятовано від пізнішого вогню – підпалення святини. У 60-70- х роках минулого століття душпастиром космацьких віруючих був Василь Омелянович Романюк. Отець Василь був високоосвіченою людиною. Знався і підтримував стосунки з відомими культурними, науковими і мистецькими діячами. Зокрема,

Валентином Морозом, В'ячеславом Чорноволом, Борисом Антоненко-Давидовичем. Ю Михайлом Осадчим, Опанасом Заливахою, Григорієм Смольським, Галиною Севрук та ін. Він очолив боротьбу космачан за оновлення своєї святині. Це не сподобалось місцевим комуністам і завдяки їм Косівським райвиконкомом оштрафовано 30-х активістів села за надуманим приводом: колядування на Різдво. Священника космацької церкви Святих Петра і Павла отця Василя Романюка (у подальшому митрополита УПЦ КР) усунули на місяць від виконання обов'язків. У подальшому часі органи радянського КГБ не могли змиритися з тим, що отець хотів її оновити, а тому відстежували його діяльність і за вигаданим приводом 4 травня 1970 р. провели обшук у помешканні. Під час тругу чекістами знайдено текст національного гімну «Ще не вмерла України», власні рукописи «антирадянського змісту», книги українських істориків. Символічно, що 12 липня 1972 р. у Космачі в храмове свято храму Петра і Павла, де служив отець, у Космацькому будинку культури виїзний Івано-Франківський обласний суд цинічно засудив о. Василя Романюка до семи років позбавлення волі і трьох років заслання. Космачанам тепер безбожними не залишали ніяких шансів на ремонт церкви. Більше того, за нез'ясованих обставин вночі 27 жовтня 1983 р. Довбушева церква згоріла. Винних у підпалі радянська влада не шукала. У 2004 р. відновлено спробу відбудови святині національного значення. За ініціативою до Космача приїздив директор інституту «Укрзахідпроектреставрація» Іван Могитич та науковий спеціаліст Ігор Сьомочків, які надіялися, що космацька громада їх підтримає і святиню буде відновлено. Провідний науковий спеціаліст цього інституту, дійсний член ICOMOS, кандидат історичних наук В. Слободян з власного ентузіазму майже тектор Ігор Сьомочкін, як автор проекту і відбудови Київського золотoverхого Михайлівського собору, з великим досвідом реставраційних робіт був згідний допомогти космачанам (він не відмовляється і тепер)[5 ст 52-54].

Церква св. Параскеви у с. Космач досліджена як істориками, так і архітекторами. Історичні аспекти описані у працях: П. Сіреджука, Д. Дзвінчука

та М. Кушнірчука [5]. У роботах цих дослідників розкриті основні дати й історичні події, пов'язані з церквою. Краєзнавчі дослідження про походження Космача та його видатних людей присутні у працях Д. Пожоджука [6, с. 91–96]. На міждисциплінарному рівні питання історії походження та розвитку с. Космач дослідили О. Шаблій та Б. Якимович [7 с. 48–57].

1.2. Архітектурні особливості храму.

Гуцульська школа храмового будівництва. «Архітектура українських дерев'яних церков, хоч має багато спільних рис, що дозволяють ідентифікувати їх як саме як традиційні українські християнські храми, все ж має свої особливості в різних регіонах України. Ці особливості і відмінності пов'язані з різними історичними обставинами, із впливами архітектурних традицій сусідніх країн, з особливостями і ресурсами місцевих природних ландшафтів, та ін. Тому вчені-дослідники українського храмовбудування за подібними стилістичними ознаками виділяють окремі групи храмів, які називають "школами народного храмового будівництва. "»[8]

Гуцульська школа народного храмового будівництва - це сукупність історично - традиційних спираючись на традиційні методи створення архітектурного простору, конструктивних рішень церков в матеріалі дерева, які виробились на основі світогляду, естетичних аналогів на Гуцульщині. Їх характеризують такі головні риси:

- хрещатий план;
- наявність одно верха, а іноді трьох чи п'яти;
- центральний верх завжди вищий, ніж верхи над гранями рамен. Має восьмигранний барабан, покритий наметом або наметовим з невеликим перехватом внизу дахом;
- зруби на кожному рамені хреста перекриті коробковим склепіння під двосхилими дахами з більшим чи меншим причілком;

- всю церкву оперізує широке піддашся.

Спільні стильові ознаки хрещатих церков, які будувалися на Гуцульщині визначали назву – гуцульська школа, гуцульський тип. [9]

Основні поняття та терміни. Велика кількість термінів, їх різновиди дають можливість розкриття вигляду української сакральної архітектури. Процес відродження і шліфування української архітектурної термінології почався і буде продовжуватися. В українській сакральній дерев'яній гуцульській архітектурі церков, виділяються саме такі одні з основних понять та термінів

- бабинець окреме західне приміщення храму де під час богослужінь стоять жінки;
- баня – це елемент завершення будівлі у вигляді опуклого даху, що має форму півкулі, багатогранника;
- Барабан – циліндрична та багатогранна (у дерев'яній) верхня частина будівлі, яка служить основою для бані. В дерев'яній архітектурі опирається на стіну та долішні балки, покладені кінцями на стінах квадратного зрубу;
- верх – найвища частина споруди, будівлі, завершена шатром, банею та іншої форми покриття розвинута по вертикалі;
- випусти – кінці верхніх вінців зрубу, які виступають за межі зовнішньої площини стіни;
- вінець – горизонтальний ряд зрубу, зв'язаний у кутах шляхом вирубки.
- восьмерик – восьмикутна в плані споруда або її частина, яка є основою для організації верха дерев'яних церков;
- яблуко – куля у підніжжі хреста;
- голівка – насадка, яка ставиться на верх церкви, призначена для встановлення в ній хреста;

- гребінь – верхнє горизонтальне ребро двосхилого даху;
- гонт – покрівельний матеріал у вигляді вузьких і тонких дощечок;
- ліхтар – невеликий четверик або восьмирік, призначений для природнього освітлення або декоративного завершення церкви;
- маківка – завершення, яке увінчує гостре закінчення бані, даху церкви, каплиці, дзвіниці, становить базу для хреста;
- нава – середня центральна частина святині, яка знаходить бабинцем і вівтарем;
- перехват – горизонтальна лінія-обруч, яка оперізує баню, формується її підпиранням з метою організації дашка;
- піддашся – дашок невеликого виносу, оточує по периметру стіни зрубу церкви;
- яблуко – куляста форма, яка знаходилася під хрестом, служить йому основою і здійсню структурно-композиційний зв'язок між хрестом, верхом маківкою.

Важливим методом у підборі термінів був аналіз слів та їх значення, який дав можливість написати не тільки їх первісне значення але й висловити пов'язаних із становленням та розвитком сакральної архітектури в Україні.

Розташування храму в структурі населеного пункту. Саме розташування храму св. Параскеви що знаходиться в с. Космач Косівського району Івано-Франківської області є великою та невід'ємною історією та гордістю для с. Космач. Село оточують навкруги гори та нерівнинна місцевість що надає неабиякого та вигляду.

Храм с. Параскеви розташовується в центральній частині села. Межі ділянки на якій стояла церква межують з головною дорогою яка проходить через все с. Космач.(Рис.1.4). Біля ділянки протікає річка Пистинка.

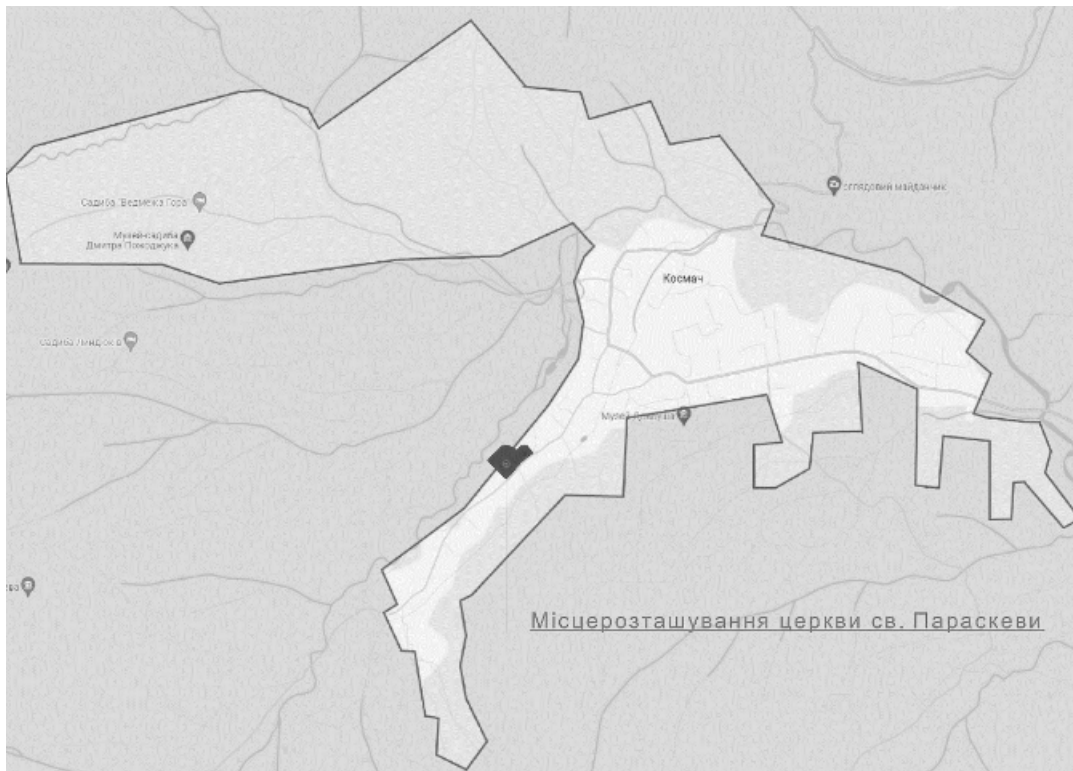


Рис.1.4. Місце розташування церкви св. Параскеви

На теперішній час на місці храму св. Параскеви стоїть каплиця. А вже до наших часів вціліла тільки дзвіниця на місці старого цвинтару.(Рис.1.5)

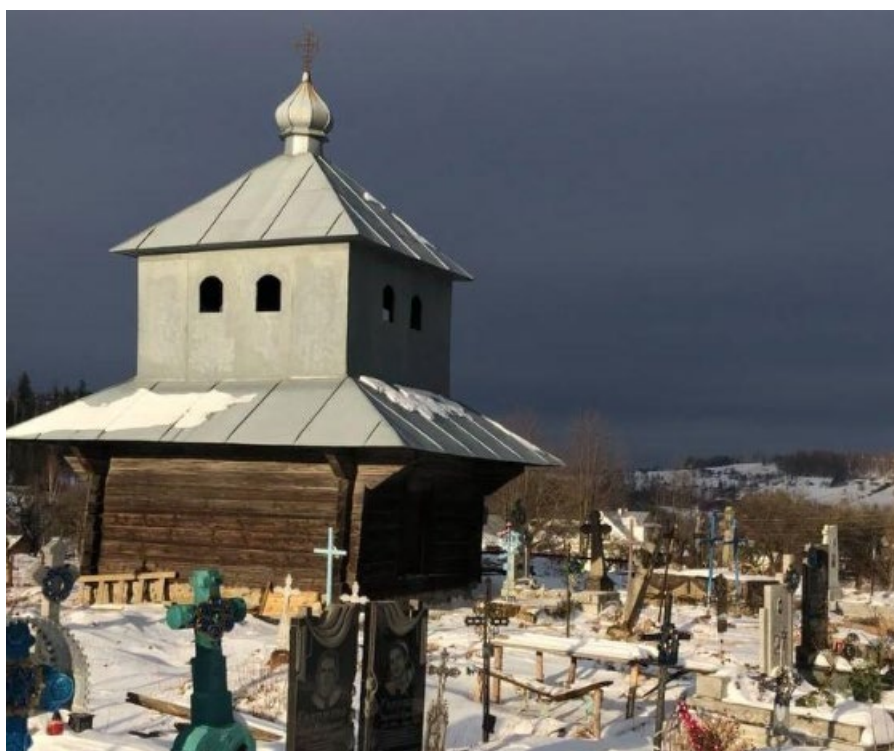


Рис.1.5. Вигляд існуючої дзвіниці.

Архітектурний опис будівлі храму другої половини ХХ ст. Порівнюючи та аналізуючи наявний архівний матеріал який дійшов до наших часів щодо пам'ятки, церкви св. Параскеви та унікальність на той час побудови сакральних споруд можна визначити, що церква представляє собою класичний зразок гуцульської храмового будівництва, Церква св. Параскеви була побудова за допомогою методу зрубу, що горизонтально з'єднували колоди та прямокутні балки для створення конструкції. Цей спосіб будівництва дозволяв створювати споруди різних форм, таких як чотири-, шести- і восьмигранні.

Термін "зруб" також використовувався для опису окремих частин церкви. Наприклад, церкви з трьома частинами називали тризрубними, а ті, що склалися з п'яти частин, отримували назву п'яти зрубними.

У плані церква мала форму хреста з видовженим бабинцем який , розташований на заході, використовувався як місце для перебування жінок під час богослужінь і служив для розташування хору. Головна, розташована в центральному зрубі, вважалась найбільшим елементом церкви. Вівтар, розташований на сході та відокремлений іконостасом, служив місцем для священика під час літургії.

Центральний верх вищий над іншими гранями рамен. Храм має восьмигранний барабан, який накритий наметовим верхом. По периметру опоясана піддашшям яке опирається на випусти вінців зрубу. Зруб нище піддашшя відкритий, вище – накритий

по периметру опоясана піддашшя яке опирається випусти вінців зрубу. Зруб нище піддашшя відкритий, вище піддашшя – накритий гонтом;

1.3. Архівні матеріали та ескізний проект відбудови.

Церква Параскеви на давніх світлинах. Дерев'яна церква св. Параскеви в селі Космач, Косівського району Івано-Франківської області. Співставляючи і аналізуючи наявний ілюстрований матеріал по пам'ятці та наявних можна

сказати, що церква була класичним зразком гуцульського народного будівництва і органічно поєднувалася з оточуючим навколишнім середовищем.

Дослідження архітектурних особливостей церкви св. Параскеви у с. Космач розпочато з пошуку архівних фото та їх співставлення.

На рисунку 1.6 представлено світлину. Яка, ймовірно, походить з архіву Варшавського університету та датується 1924 р. (надана краєзнавцем та жителем с. Космач Д. Кіщуком). На рисунку зображено первісний вигляд церкви св. Параскеви після побудови. Якщо уважно розглянути дане фото то можна побачити що з правої частини храму не має прибудови. (Рис.1.6.)



Рис.1.6. Храм св. Параскеви у с. Космач, 1924 р.?

Наступний 1.7 рисунок загального вигляду храму свідчить, що першою зміною в просторовому вирішенні церкви була добудова ризниці зі сходу віттаря. Вони відрізняються тим, що на першій відсутня прибудова ризниці до східної стіни віттаря. Натомість на фото Щербаківського ця прибудова вже є. Це дозволяє припустити, що перше фото може бути старішим за те, що зробив Д. Щербаківський. У дослідженні використано давні світлини: з архіву

Варшавського університету (потребує подальшого дослідження та точного датування), Д. Щербаківського [10. с. 174] та З. Соколовського.



Рис. 1.7. Храм св. Параскеви у с. Космач, 1914-1916 рр., автор Данило Щербаківський

Далі церква в Космачі зафіксована на поштівці 1932 р. (Рис.1.8). Тут вже помітні зміни форми верху, була втрата об'єму нави по висоті. Восьмерик нави без залому переходить у наметове завершення з ліхтарем та маківкою. В такому вигляді вона була зафіксована архітектором З. Соколовським на світлині 1976 р. Другою важливою зміною (Мал.1.8.)



Рис.1.8. Храм св. Параскеви у с. Космач, 1932 р. поштівка з колекції З.

СОКОЛОВСЬКОГО

Особливості архітектурного вирішення церкви св. Параскеви у ескізному проекті та схематичні обміри храму. В проекті йшлося про опис змінення церкви та її архітектурні особливості. Важливими є схематичні обміри, (Рис. 1.9,) фотофіксації та ескізний проект відбудови храму св. Параскеви, зроблені працівниками Українського спеціального науково-реставраційного проектного інституту «Укрпроектреставрація». Вартим уваги є ескізний проект (рис. 2.1) де представлені креслення плану, фасадів та аксонометрія. Автори запропонували найбільш ймовірний варіант конфігурації плану, без прибудованої ризниці до східної стіни вівтаря. Тут ризниця прибудована вже до північної його стіни, та має менші розміри. Об'ємне вирішення верху таке як на світлині Д. Щербаківського. Тут виникає запитання, чи це автентична форма бані? У першій третині ХХ ст. церква зазнала значних змін та втратила первісні пропорції. Можна допускати, що протягом попередніх майже двохста років також були перебудови, про які зараз нам не відомо.

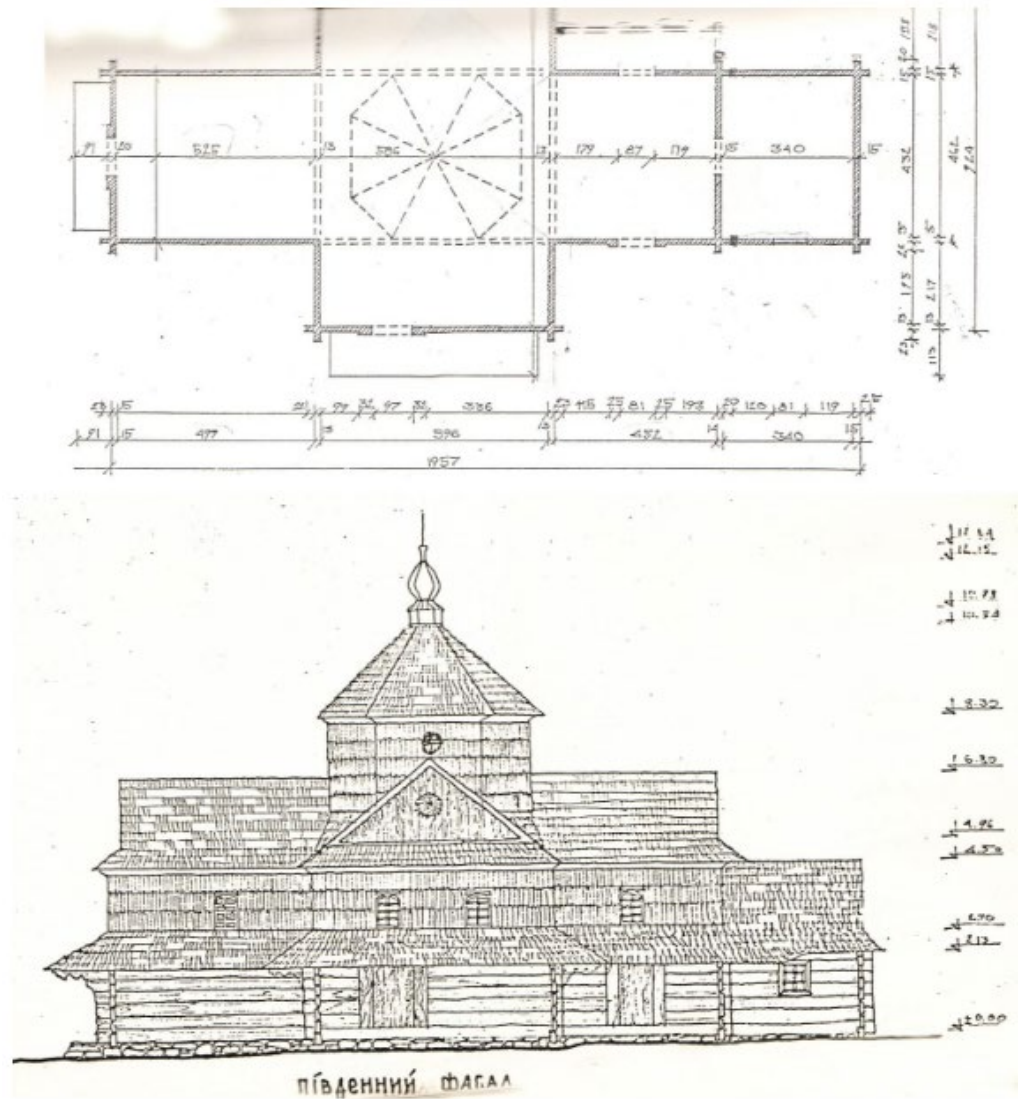


Рис. 1.9. Схематичні обміри церкви з ескізного проекту.

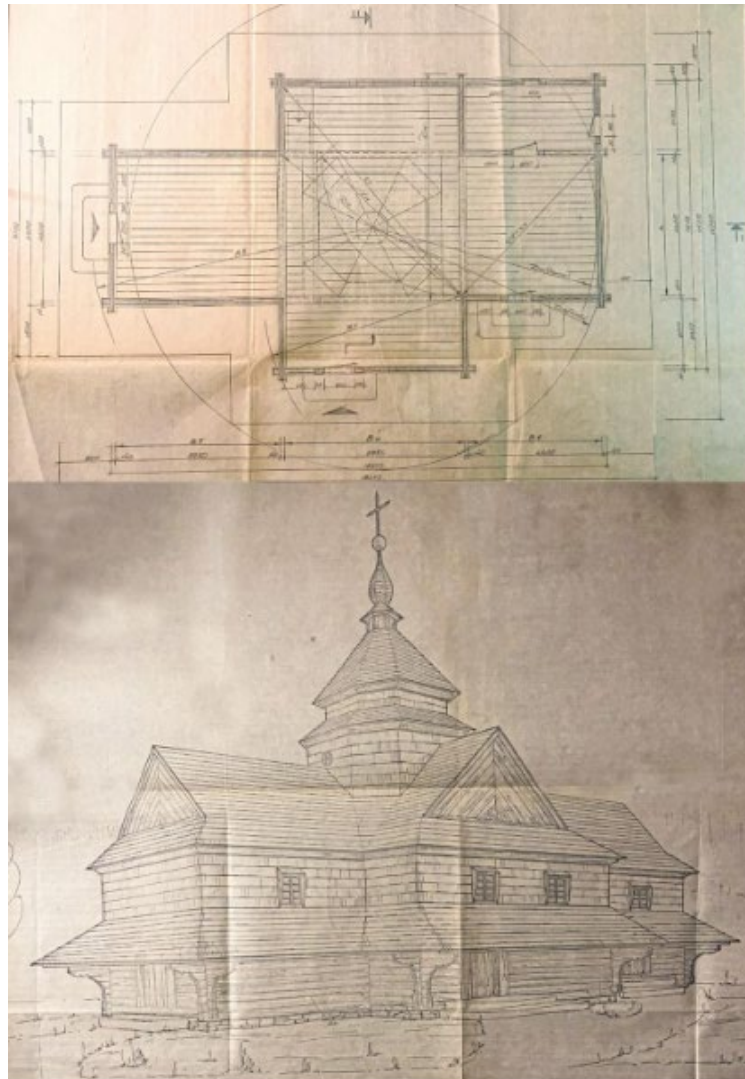


Рис. 2.1 Проектна пропозиція відбудови храму.

Архітектура храму описується наступними словами:

- церква в плані мала форму хреста з скороченими боковими раменами нави і подовженим бабинцем, з ризницею з півночі вівтаря;
- план створений перетином двох прямокутників.;
- пам'ятка п'ятидільна, одноверха;
- довкола церкви оперезує широке піддашся на виступах;
- Зруб нижче піддашся відкритий, вище піддашся покритий гонтом
- дахи на раменах, бабинці та вівтарі двосхилі з причілками;

- нава завершується восьмигранним однозаламаним підбарабанником, під рамідальною банею з глухим ліхтарем та стрункою маківкою, підхрестовим яблуком та хрестом.
- восьмигранна баня посаджена на невидимий ззовні четверик

Згідно пропорцій побудови. Розміри зрубів вівтаря визначаються дугою, окресленою радіусом, рівним діагоналі центрального зруба. А також довжина нава плюс крило дорівнює діагоналі нави.

Розміри зрубу бабинця окреслюється дугою, радіус якої дорівнює діагоналі зрубів нава плюс крило.

Розміри зрубів крил нави окреслюється дугою, проведеною з внутрішнього кута крила, радіус якої дорівнює хорді нави.

Вертикальні пропорції також витримані у загальноприйнятих для одноверхих гуцульських церков пропорціях.

Висота до підхрестового яблука дорівнює загальній довжині церкви по зрубам в напрямі захід-схід. Внутрішня висота до нави дорівнює діагоналі бабинець-нава. Висота до верху другого меншого восьмигранного барабану нави вимірюється діагоналлю крило-крило. А висота до основи цього барабану дорівнює певному розміру абсолютної довжини з півночі на південь.

Висота до верху першого барабану нави вимірюється діагоналлю нава-крило. Висота до основи цього барабану вимірюється хордою нави.

Прямокутний об'єм нави через невеликі заломі з сходу і заходу переходить у квадратний об'єм, який у свою чергу через паруси переходить у восьмигранний барабан.

Висота стіни нави вимірюється довжиною бабинця. Висота до основи четверика вимірюється довжиною нави. А висота до основи барабану вимірюється хордою нави.

Висота зрубів крил рівні ширині бабинця. Гребінь дахів вимірюється половиною довжини зрубів церкви.

1.4. Методи дослідження, нормативна база та категорійно-понятійний апарат.

Діяльність у сфері реставрації регулюється такими документами.

Нормативна настанова щодо виконання ремонтно-реставраційних робіт на пам'ятках архітектури та містобудування. Цей стандарт застосовується до об'єктів культурної спадщини, які віднесено до пам'яток архітектури, містобудування національного або місцевого значення, нерухомих пам'яток історії, культури, археології, а також до недавно виявлених об'єктів культурної спадщини відповідно до цих категорій.

Стандарт визначає загальні критерії для виконання завдань, пов'язаних із реставрацією, консервацією, реабілітацією, музеєфікацією, реставраційним ремонтом та адаптацією пам'яток, а також встановлює вимоги до технології робіт з першочергового та протипожежного збереження.

Всі технологічні заходи консервації, реставрації та протипожежної, санітарної, екологічної охорони тощо, які проводяться на пам'ятці, не повинні призводити до змін пам'ятки і погіршувати її естетичну, історичну, наукову або художню цінність.[11]

В цих документах визначаються основні поняття та терміни у сфері реставрації

Культурна спадщина - це колекція об'єктів культурної спадщини, яку людство успадковує від попередніх поколінь.

Об'єкт культурної спадщини охоплює видатні місця, будівлі, комплекси, пов'язані з ними рухомі предмети, а також території чи водні об'єкти (об'єкти підводної культурної та археологічної спадщини). Це також включає інші

природні, природно-антропогенні або створені людиною об'єкти, незалежно від збереження, які мають цінність з археологічного, естетичного, етнологічного, історичного, архітектурного, мистецького, наукового чи художнього погляду і зберегли свою автентичність.;

[12]

В процесі дослідження історико-архітектурній реконструкції об'єктів було використано та проаналізовано методи наукових досліджень які діляться на: загальнонаукові та спеціальні.

- Загальнонаукові методи можна розділити на такі як аналіз та синтез, порівняння та узагальнення та історичний метод
- Спеціальні методи поділяються на натурні обстеження, графоаналітичний метод, 3D-візуалізація.

Аналіз це метод наукового дослідження методом розставлення предмета на частини: Синтез – це поєднання отриманих під час аналізу частин у ціле:

- прямий (емпіричний) аналіз і синтез застосовують на стадії поверхневого знайомства з об'єктом, дає змогу пізнати явище, але недостатній для проникнення в сутність явища;
- поворотний (елементарно-теоретичний) аналіз і синтез дає змогу на основі теоретичних суджень (припущення, причинно-наслідкових зв'язків, закономірностей) досягти сутності досліджуваного явища;
- структурно-генетичний аналіз і синтез дозволяє за допомогою виділення у складових явищах окремих елементів або ланок визначити всі інші сторони сутності об'єкта. Застосовується там, де користується історією об'єкта дослідження.

За допомогою метода порівняння звернули увагу на три об'єкта щоб виявити їх взаємозв'язки або розглянути їх відмінності та подібності.

«Порівняння - найважливіший метод аналізу, що дозволяє оцінювати хід і результати діяльності організації. Застосування методу порівняння є першим етапом будь-якого аналітичного дослідження. У процесі аналізу фактичні результати діяльності організації в аналізованому періоді порівнюються з аналогічними показниками по різних напрямках.»[13].

Узагальнення - це дослідницький метод, який рухається від окремого до загального, від менш поширеного до більш поширеного, і дозволяє об'єднати суб'єктів зі схожими характеристиками в однорідні групи.

Історичний метод - це хронологічне вивчення виникнення, становлення і розвитку процесів і подій з метою розкриття внутрішніх і зовнішніх зв'язків, закономірностей і суперечностей. Це один з основних методів наукового пізнання в суспільних науках.

Один з спеціальних методів це графоаналітичний метод він робить можливим систематизацію та пізнання вітчизняних та закордонних проектів, що дає можливість виправити та покращити тенденції у проектуванні та реконструкції.

Використання методу натурних обстежень сприяє виявленню основних особливостей і проблем, що існують на поточному етапі будівництва або під час експлуатації об'єкта.

Аналітичний метод - це процес, який вимагає постійного спостереження на кожному етапі, незалежно від того, чи носить один із них це ім'я. У той же час експерименти мають вирішальне значення для визначення поведінки аналізованої вибірки. І як процес, і як різні частини, що складають процес[14].

1.5. Світовий та вітчизняний досвід створення інтерактивних просторів на місці втрачених будівель.

У сучасному суспільстві вирішення проблеми втрачених і занедбаних будівель є актуальним питанням для архітекторів, та інших фахівців. Інтерактивні простори, що виникають на територіях, де розташовані такі

об'єкти, слугують не лише символами реставрації, а й способом інтеграції світового та національного досвіду у створенні унікальних і функціональних середовищ.

Проектування інтерактивних архітектурних об'єктів у міському середовищі є перспективним напрямком. У середовищі є перспективним напрямком який розвивається та потребує активних подальших досліджень. Відсутня чітка термінологія, яка б дозволила використовувати його більш ефективно. Набутий досвід більш ефективного створення інтерактивних об'єктів. Загалом термін «інтерактивність» можна загально визначити так:

Інтерактивність - це метод організації системи, при якому цілі досягаються шляхом обміну інформацією між компонентами системи. Компоненти взаємодії - це всі компоненти скоординованої системи, в якій відбувається взаємодія з іншими системами/людьми (користувачами)[15].

За останні десятиліття вигляд міст по всьому світу стрімко змінився,

Дедалі більше піддаючись впливу нових технологій та стилістичних пошуків,

архітектурним та містобудівним концепціям. Об'єкти зі сфер мистецтва, науки і техніки мають відчутний вплив на архітектурний простір міст. Міські архітектурні простори отримують конкретні результати творчої діяльності людей.

Вітчизняні проекти також демонструють практичний досвід відновлення втрачених будівель та створення інтерактивних просторів. Вони враховують не лише історичний контекст, а й потреби та запити сучасного суспільства. Проекти сприяють збереженню культурної спадщини, водночас забезпечуючи зручність і зацікавленість користувачів завдяки використанню інноваційних технологій.

Історична характеристика Михайлівського Золотоверхого монастиря

Історичні відомості про об'єкт. «Історія Київського Михайлівського Золотоверхого монастиря починається з 11 липня 1108 р. згадкою в літописі про закладення князем Святополком-Михаїлом храму в ім'я св. Архістратиґа Михаїла. Ця церква була на той час єдиною в Києві, яка мала золоту баню і через це одержала назву “Золотоверхої”».[16]

Причина руйнування об'єкта. У 1922 році Михайлівський монастир було знищено, а в 1930-х роках Михайлівський Золотоверхий собор, Михайлівський собор не врятували ні його давня історія, ні чудова художня цінність: у 1934-1936 роках Михайлівський Золотоверхий собор, дзвіниця та деякі інші споруди монастиря були знесені радянською владою у зв'язку з планами побудови на цьому місці урядового центру.

Історія відновлення об'єкта. У середині 1990-х років Українська Православна Церква Київського Патріархату почала збирати кошти на реставрацію собору. Однак стало зрозуміло, що зібраних коштів вистачить лише на початкові обстеження і що без державної підтримки повноцінно відновити цю унікальну пам'ятку українського бароко неможливо. Український народ неодноразово звертався до Президента України з проханням виділити кошти на реставрацію. У відповідь 9 грудня 1995 року Президент Леонід Кучма видав указ, яким визначив реставрацію Михайлівського Золотоверхого монастиря національним пріорітетом. (Рис.1)

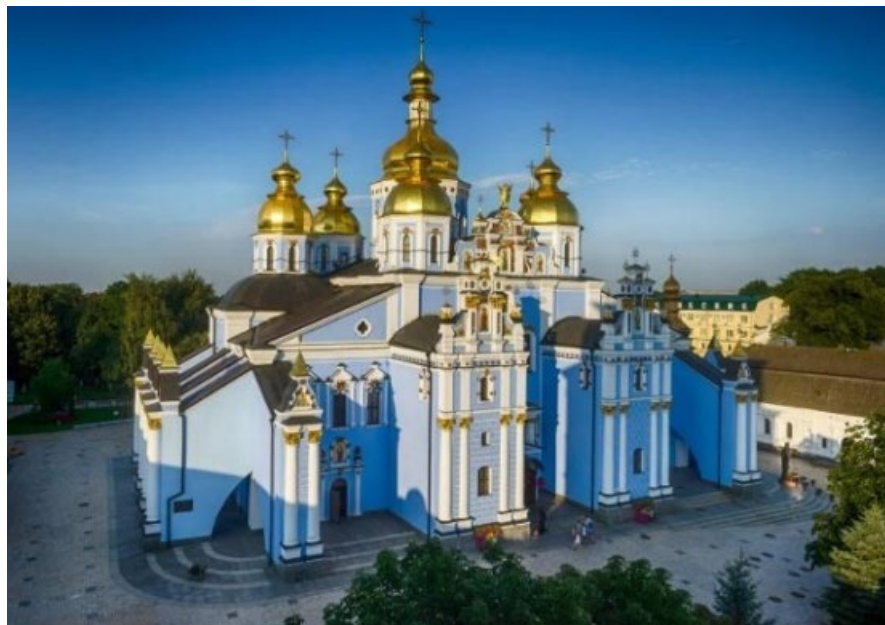


Рис.2.2. Свято-Михайлівський Золотоверхий монастир

Історична характеристика Золотих воріт

Історичні відомості про об'єкт. Золоті ворота були побудовані близько 1037 року, за часів правління князя Ярослава Мудрого. Вони були збудовані з обпаленої глиняної цегли різної форми, яку називали плінфою. Золоті ворота були добре укріплені, оскільки виконували оборонну функцію, захищаючи головний в'їзд до Києва від татарських набігів. Пізніше над воротами була збудована церква Благовіщення[17].

Причина руйнування об'єкта. Археологічні розкопки довели, що під час татаро-монгольської навали 1240 року біля Золотих воріт відбулася битва. Дослідники знайшли численні скелети та металеві гарматні ядра. Однак завойовникам так і не вдалося захопити оборонну споруду. Протягом наступних двох століть брама ніде не згадується"[18].

Історія відновлення об'єкта. Після навали військ хана Батия Золоті ворота були зруйновані. Їх відновили і використовували як ворота фортеці до 18 століття. Золоті ворота поступово занепали і перетворилися на засипані землею руїни. Виявили її випадково у 1832 році. Відтоді розпочалися відновлювальні роботи: У 70-х роках 20 століття для розповіді про історію Золотих воріт побудували павільйон-музей, який згодом перенесли в будівлю.

Частини брами досі знаходяться всередині цього захищеного саркофага(Рис.2.3) [19].



Рис.2.3. Золоті ворота в м. Київ

Історична характеристика церкви св пророка Іллі в с. Дора

Історичні відомості про об'єкт. Дерев'яна церква св. пророка Іллі розташовується на території монастиря Студійського уставу в селі Дора, що належить до Яремчанської міської ради.

Причина руйнування об'єкта. Церква святого пророка Іллі в Дорі - унікальна споруда, побудована в хрестоподібному стилі. Церква вкрита дерев'яною черепицею. Церква покрита дерев'яною черепицею. Церква перекрита двома куполами: центральним три ярусним і заднім двоярусним[20].

Історія відновлення об'єкта. Одразу після пожежі громада вирішила відбудувати церкву святого Іллі. Львівський архітектор Роман Сулич спроектував нову церкву. Нова будівля була більшою за згорілу церкву, відстояла від дороги і була збудована з різних порід дерева. Вона також була спроектована у схожому стилі і являла собою повністю дерев'яну споруду без жодного цвяха. Нова церква була побудована швидко: фундамент був закладений у листопаді 2014 року, будівництво зайняло дев'ять місяців, і церква була освячена 18 жовтня 2015 року[21].



Рис.2.4. Церква св. Іллі у с. Дора

Прикладом зі збереження пам'яток архітектурно сакральної архітектури, можна побачити на сусідніх територіях України. Одним з найяскравіших архітектурних та археологічних ансамблів є Перемишльський замок (м. Перемишль, нині територія Польщі).

Принципи та підходи до музеєфікації відрізняються залежно від періоду, в який проводилися роботи - від 60-х років ХХ століття до початку 21 століття. Стан самих пам'яток також різний. Залишки будівель 10-11 століть (палац з ротондою), церква Іоанна Хрестителя 12 століття (заснована князем Володарем). (Іоанна Хрестителя 12 століття (заснована князем Володарем) та оборонні мури 14-16 століть. Ця робота є спробою дати повне уявлення про всі етапи розвитку замку.

Основними інструментами для цього є трасування та архітектурно-композиційна реконструкція обрисів фортечних стін, задокументованих археологічними дослідженнями. на основі архітектурно-композиційного аналізу. У 2011-2013 роках були проведені археологічні дослідження та та благоустрій території, а також визначено обриси втраченого костелу

Святого Івана Хрестителя. Існують різні методи позначення втрачених пам'яток, але Цим живим прикладом є Перемиський замок, де в залах замку

експонуються фрагменти архітектурних деталей, виявлених під час археологічного процесу. Вони експонуються в музейній залі в будівлі Перемиського замку та на відкритому повітрі (ця зала не пристосована для археологічної експозиції). Експонуються на відкритому повітрі (цей зал не відповідає вимогам консервації)(Рис.2.5) [22. с. 35].



Рис.2.5 Трасування контурів церкви св. Івана Хрестителя В Перимешлі
(Польща)

Досить хорошим прикладом такого влаштування павільйонів та створення інтерактивного простору є поширеними і у європейській практиці. Визначаються виставкові павільйони вони дозволяють використовувати територію навколо руїн не лише як музей, а й як багатофункціональний культурний простір. Особливо активно такі рішення впроваджуються у скандинавських країнах з суворими кліматичними умовами. Прикладом може слугувати консервація руїн церкви 12 століття в місті Гамар (Норвегія). Зруйнований наприкінці 16 століття, залишки костелу зберігалися в класичному стилі до 1998 року (Рис2.6)[22. с. 34].

У 1998-2005 роках над ним було збудовано застелений павільйон. який також використовується в різних цілях Він може бути використаний для

кількох цілей: музейний виставковий простір, концертний зал,
конференцзал.(Рис.2.7)



Рис.2.6 Первісний вигляд катедрі XII ст. в місті Гамар (Норвегія)



Рис.2.7 Павільйон вкритий над руїнами катедрі в місті Гамар

Висновки до розділу 1

В результаті дослідження церкви св. Параскеви в селі Космач та її історичних аспектів можна зробити важливі висновки. Перш за все, аналіз історії об'єкту дозволяє розкрити багатогранну зміну цього храму в різні періоди. Важливою частиною дослідження стало виявлення архітектурних особливостей церкви, зокрема стилістичних елементів та конструктивних особливостей.

Використання архівних матеріалів виявилось необхідним кроком у вивченні об'єктів. Аналізуючи старі фотографії, документи та замальовки, вдалося зрозуміти, яких змін зазнала церква з роками. Це лягло в основу ескізного проекту реставрації, спрямованого на відновлення історичної та архітектурної цінності будівлі.

Для отримання всієї необхідної інформації про об'єкт були використані такі методи дослідження, як історичний аналіз, архівні дослідження та архітектурний аналіз. Це включало ретельний огляд літератури, дослідження структурних особливостей та визначення потреб у реставрації.

У дослідженні надано рекомендації щодо можливих стратегій реставрації храму як інтерактивного об'єкту з урахуванням міжнародного та національного досвіду створення інтерактивних просторів на місці втрачених будівель. Використання сучасних технік і підходів, які гарантують взаємодію з відвідувачами, може принести новий інтерес і значення цьому історичному місцю.

Таким чином, дане дослідження церкви Святої Параскеви не лише розкриває історико-архітектурні особливості храму, але й надає конкретні рекомендації щодо його реставрації та створення на їх основі інтерактивних просторів.

РОЗДІЛ II. Обґрунтування методів відтворення втрачених будівель

2.1. Містобудівний аналіз ділянки де розташовувався втрачений храм.

Ділянка в структурі району. Косівський район розташований у східній частині Івано-Франківської області, межує з Верховинським, Надвірнянським, Коломийським, Снятинським та Путильським районами Чернівецької області, утворений у 1939 році. Маючи площу 986 км² і населення близько 90 000 осіб, він становить 6,5% від загальної кількості населення Івано-Франківської області. Адміністративний та культурний центр - місто Косів[23].

Село Космач розташоване в південній частині Івано-Франківської області, та в західній частині Косівського району. Село Космач розміщене на відстані 32 км від районного центру – м. Косів.(Рис.2.1.)

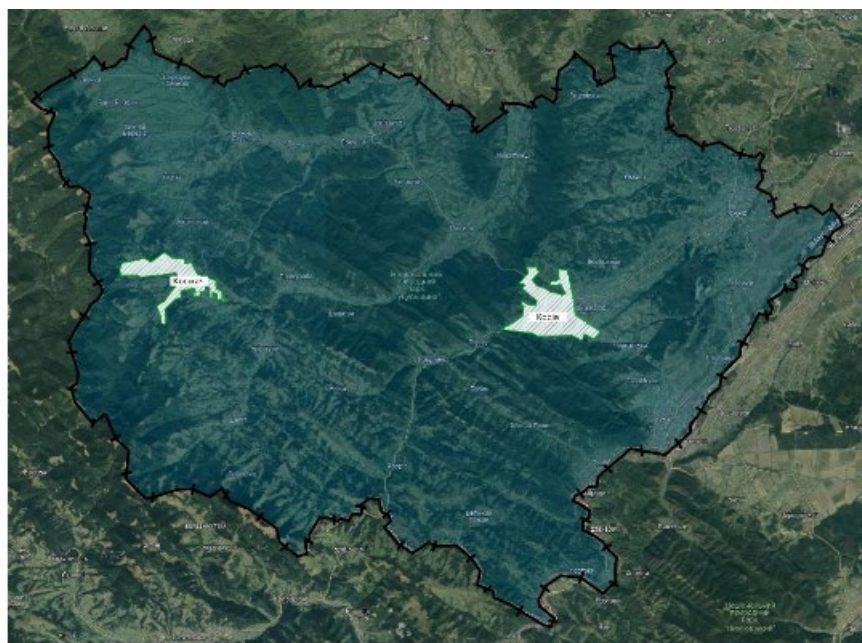


Рис.2.1 Схема розташування с. Космач відносно Косівського району.

Ділянка в структурі територіальної громади. У широкому розумінні територіальна громада є об'єднанням населених пунктів конкретного регіону з метою спільного керівництва та розвитку. Вона формує представницькі та виконавчі органи для ефективного управління різними аспектами громадського життя, такими як інфраструктура, економіка, освіта та охорона здоров'я.

Космацька територіальна громада утворилась 13 вересня 2016 року шляхом об'єднання Брустурівської, Космацької та Прокуравської сільських рад Косівського району. Станом на 2019 рік населення громади 9046 мешканці[24]

Перше писемне згадування про село Прокурава (Пекурава, Прокурєва, Пекурєва) має відомість з 1633 року. Село Прокурава віддалене від м. Косів на 23 км. Населення складає біля 1196 осіб. Помітно що село знаходиться дуже близько до с. Космач та с. Брустури[25].

Село Брустури було засноване у 1609 році, хоча за іншими джерелами ця подія відбулася у 1671 році. Першими поселенцями були люди, які переїхали з Закарпаття. Мешканці Брустурів активно долучилися до опришківського руху в кінці 17 - на початку 19 століть. Розташоване 27 км від м. Косів[26].

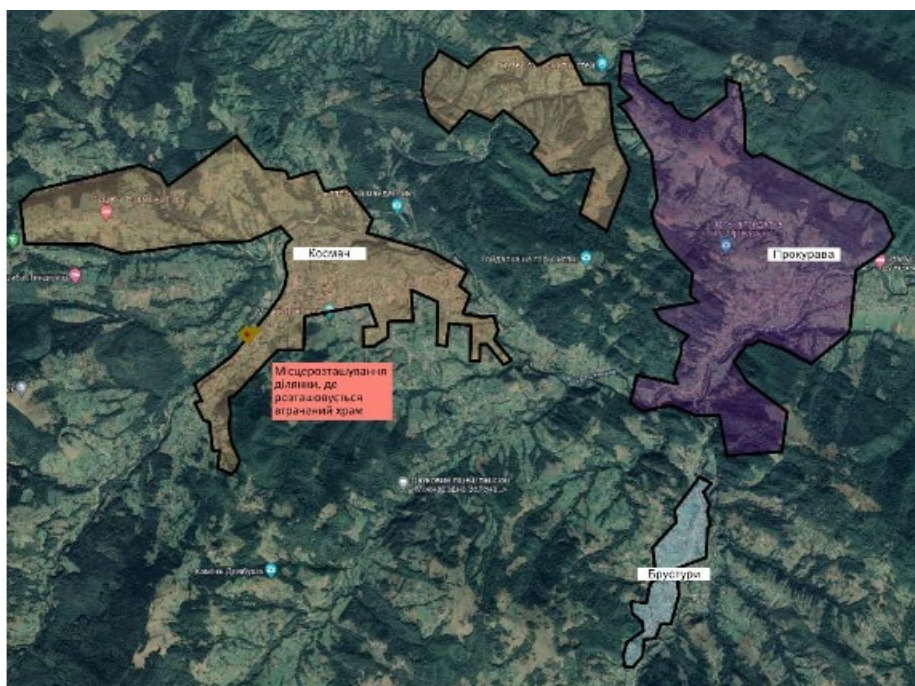


Рис.2.2. Схема розташування ділянки в структурі територіальної громади

Ділянка в структурі населеного пункту. Основною структурно-планувальною одиницею населеного пункту є квартали з одно- та двосторонньою забудовою садибного типу. Село Космач має розосереджену моноцентричну планувальну структуру лінійно-радіального типу. Забудова населеного пункту представлена змішано-квартальною планувальною

структурою. «У селі 32 присілки: Рушір, Вігічина, Погір, Мел, Андрійцева, Багна, Бані, Медвежий, Дощаний, Почоса, Діл, Кляуза, Плаюци, Лішів, Горішнє, Центр, Царина, Прокіріци, Завоели, Буковець, Віпчинка, Ставник, Клифа, Ґрунь, Облаз, Сиглін, Тарниці, Рунок, Прелуки, Лани, Запогарі, Черешенька»[27].

На рисунку 2.3 видно, що село Космач оточує лісова місцевість, та річки. Сама ділянка на якій розташовується втрачений храм знаходить неподалік від центру села. Попри ділянку проходить головна дорога яка простягується та прокладає свій шлях по всьому населеному пункту.(Рис2.3)

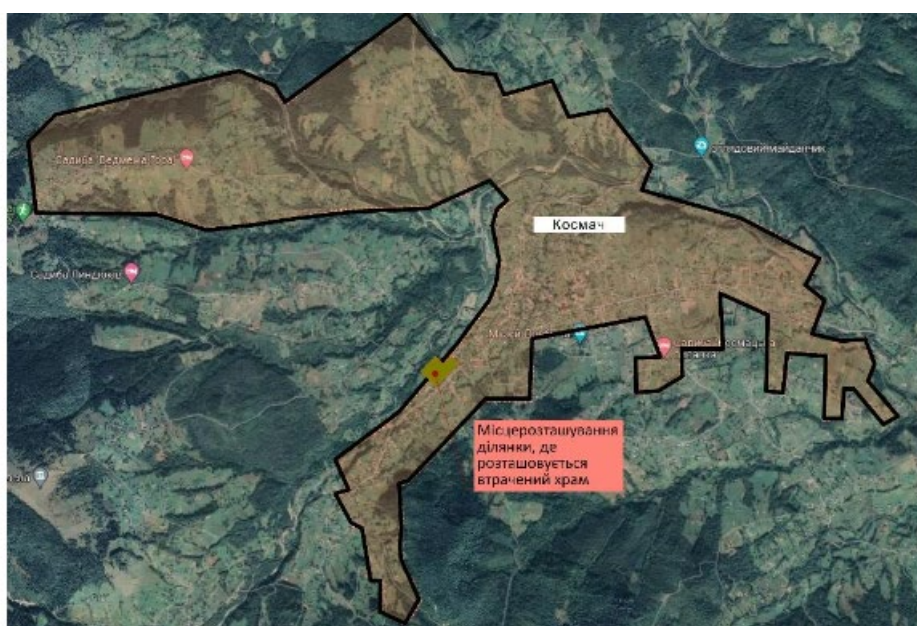


Рис.2.3 Схема розташування ділянки в структурі населеного пункту

Сучасний стан території на якій розташовувався зруйнований храм.
Станом на сьогодні, побувавши на ділянці позначили умовно де розташовувався храм св. Параскеви. Впродовж років після знищення храму проводились поховання біля контурів храму. А можливо і на площині де стояла церква. (Рис.2.4)



Рис.2.4

Концепція генерального плану. На території ділянки зображено існуюче розташування дзвіниці, яке повернуте входом до дороги. Також показано відносне розташування втраченого храму відносно ділянки, доороги та дзвіниці. Помітно що церква розміщена стороною бабинцю на захід а іншою тобто вітварем до східною частини. Ділянка розташовується біля головної дороги с. Космач (2.5).

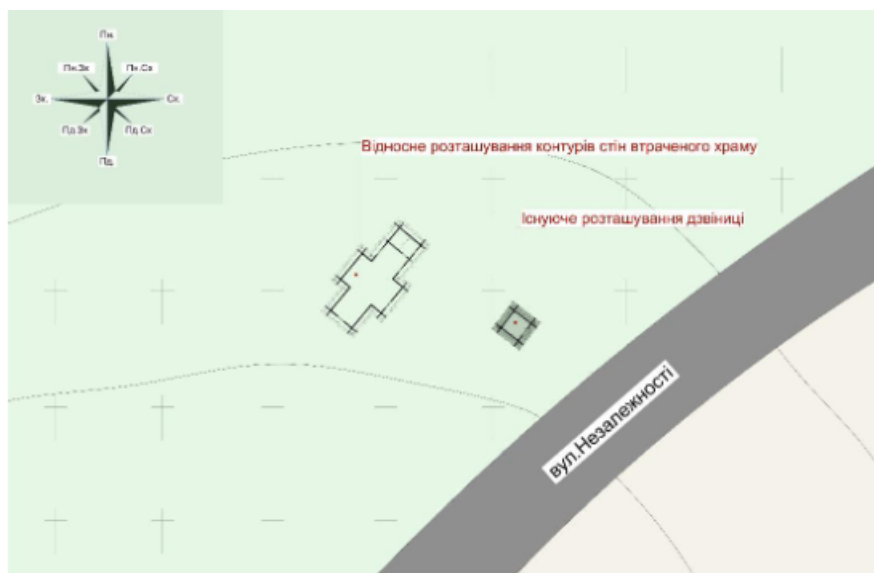


Рис.2.5 Генплан розташування храму св. Параскеви та дзвіниці відносно дороги

Обґрунтування неможливості відтворення будівлі храму. Є кілька можливих аргументів, які можна використати для обґрунтування неможливості відбудови храму. Першою такою причиною в недоцільності відновлення храму є те, що в процесі дослідження було виявлено три будівельні періоди зміни форм та архітектурно-планувальних рішень церкви. Постає питання, якщо відновлювати храм то в якому будівельному періоді та в яких формах. Ще одним моментом є те, чи унаслідок відбудови матеріальної структури храму він матиме архітектурну та історичну цінність? Чи не стане ця будівля знову покинутою?

Наступною причиною неможливості відновлення храму те, що на місці розташування де заходиться втрачений храм, проводяться поховання, тому відбудова храму на такому місці може викликати духовне та релігійне обурення серед віруючих та громадян с. Космач. Збереження цвинтарю є важливим для збереження пам'яті про померлих та виявлення поваги о інших залишків. Кладовища можуть мати велику культурну та історичну цінність, особливо якщо вони містять останки відомих людей або є старими кладовищами. Руйнування або перенесення кладовищ може підірвати їхню цінність як частини культурної спадщини. Тому прийнято рішення сконцентруватись на дослідженні будівельних періодів храму та їх візуалізації, розробці макета та інсталяції вітрити на місці втраченого храму з метою створення інтерактивного простору та контенту. Такий підхід дозволить ширше та повніше продемонструвати історію церкви св. Параскеви у с. Космач.

2.2. Методи відтворення втрачених будівель.

Дослідження пам'ятки та фіксація пам'ятки. В процесі дослідження методів відтворення втрачених будівель було використано ряд різних методів та способів збереження втраченого. Основний напрям дослідження ґрунтується на комплексному аналізі досліджень пам'яток.

«Дослідження пам'ятки – це науково-пошукова та науково практична діяльність. Спрямована на одержання нової або уточнення існуючої інформації про пам'ятку та її середовище»[28. с.2].

При створенні виглядів храму св. Параскеви, саме фотофіксація пам'ятки дає уявлення про вигляди об'єкта, про приблизні пропорції його частин, конфігурацію та пластику деталей.

«Фіксація пам'ятки – це комплекс науково-технічних заходів які передбачають: обмірювання, фотографування, опис, замальовку пам'ятки, її частин або елементів з природи, та є невід'ємною складовою науково-дослідницьких робіт»[28. с.4].

Обміри найточніший метод, що дає найбільшу кількість даних про всі особливості будівель та про їх стан, є фіксація пам'яток архітектури шляхом обмірів та виконання за їх даними креслень. Схематичні обміри будівлі в цілому чи окремих її частин виготовляються для демонстрації її стану, описаного у дефектні відомості, та для отримання загального образу про споруду. Такі обміри виготовляються у вигляді ескізу на основі окомірної зйомки та кількох основних вимірів будівлі. Збереження пам'ятки як комплекс науково обґрунтованих заходів, спрямовані на збереження цілісності пам'ятки та її автентичного вигляду. При збереженні пам'ятки можна користуватись методом консервації.

«Консервація – це сукупність науково обґрунтованих заходів які дозволяють захистити об'єкти культурної спадщини від подальших руйнувань і забезпечують збереження їхньої автентичності з мінімальним втручанням у їхній існуючий вигляд.»[29. с.2].

Метою консервації є діяльності збереження автентичності пам'ятки. Проводяться архітектурні, інженерні та технічні дослідження. Консервація здійснюється на підставі науково-проектної документації, підготовленої фахівцем з реставрації пам'яток. Консервація може бути тимчасовою або постійною. Тимчасова консервація зазвичай проводиться в рамках

першочергових проти аварійних робіт для запобігання руйнуванню пам'яток на певний період часу до початку реставрації. Сюди входить встановлення опор, тимчасових накривів і дахів, водовідведення тощо[29].

«Постійна консервація (її іноді називають інженерною реставрацією) захищає пам'ятку від руйнівних чинників постійної або тривалої дії. Включає укріплення основ і підмурків, тримальних конструкцій, усунення деформацій будівлі та її частин, елементів, улаштування постійних дахів і водовідводів, біологічний захист, нормалізацію температурно-вологісного режиму тощо»[29].

«Зондаж – це фрагментне розкриття пам'ятки, її елементів від верхніх шарів з метою виявлення, фіксації та дослідження автентичних та пізніших конструкцій і матеріалів. Встановлення ділянок втрачених елементів. Їх характеристик і будівельної періодизації, а також визначення технічного стану матеріалів і конструкцій(цегла. дерев'яний брус, плінфа. камінь тощо)»[28. с.2].

Для обстеження фундаментів можна стикнутись з таким терміном, як шурф. Шурф використовується для обстеження фундаменту, пройдена з поверхні чи рівня підлоги вертикальна яма, яка використовується з метою пізнання підземної частини фундаменту пам'ятки для визначення матеріалу, технічного стану та глибини закладання фундаментів, уточнення рівня первинного вимощення тощо[28. с.4].

Для територій з фрагментарними архітектурними залишками або пам'ятками архітектури, що містять конструктивні елементи втрачених будівель чи споруд Для пам'яток архітектури, що містять конструктивні елементи втрачених будівель і споруд забезпечити комплексні проектні рішення, що включають як консервацію, так і реставрацію. Основні типи музеєфікації втрачених будівель:

- експонування решток у музейних павільйонах;
- експонування автентичних предметів у вітринах (або в приміщенні) та спостереження за контурами будівлі на рівні денного освітлення;

- Трасування контурів будівлі для огляду первісних елементів.

Пристосування пам'ятки – створення при сукупності науково обґрунтованих умов щодо використання будівлі відповідно до сучасних потреб(функцій).

«Процес пристосування пам'ятки є сукупністю науково-дослідних, проектних, вишукувальних і виробничих робіт щодо створення умов для сучасного використання пам'ятки архітектури без зміни притаманних їй властивостей, які є предметом охорони пам'ятки; сюди входить і реставрація елементів пам'ятки, що становлять історико-культурну цінність»[30].

На основі дослідження та збереження церковних об'єктів та загалом втрачених будівель вже реалізовано кілька прикладів мезеєфікації фундаментів. Це включає естетичні зміни, зондаж, консервацію, створення інтерактивних просторів, пристосування пам'яток та трасування фундаментів а також створення місць для людей, що допомагає зберегти та відзначити культурну спадщину.

На сьогодні в Україні прикладом музеєфікації та експозиції решток храму у павільйоні є храм Івана Богослава у Луцькому замку. У 1984-1986 роках працівники Інституту археології АН УРСР проводили розкопки залишків костелу. У 1984-1986 роках працівники Інституту археології АН УРСР розкопували залишки церкви і виявили фундаменти та нижню частину стін.

Було виявлено фундаменти та нижню частину стін, а також збереглися фрагменти фресок. У 90-х роках ХХ століття над стінами старої церкви було збудовано виставковий павільйон. Павільйон побудований на стінах колишнього костелу. Вхід до павільйону здійснюється через окрему прибудову, що містить елементи середньовічної будівлі. Елементи середньовічних будівель поєднуються між собою (Ри.2.6) [31, с.34].

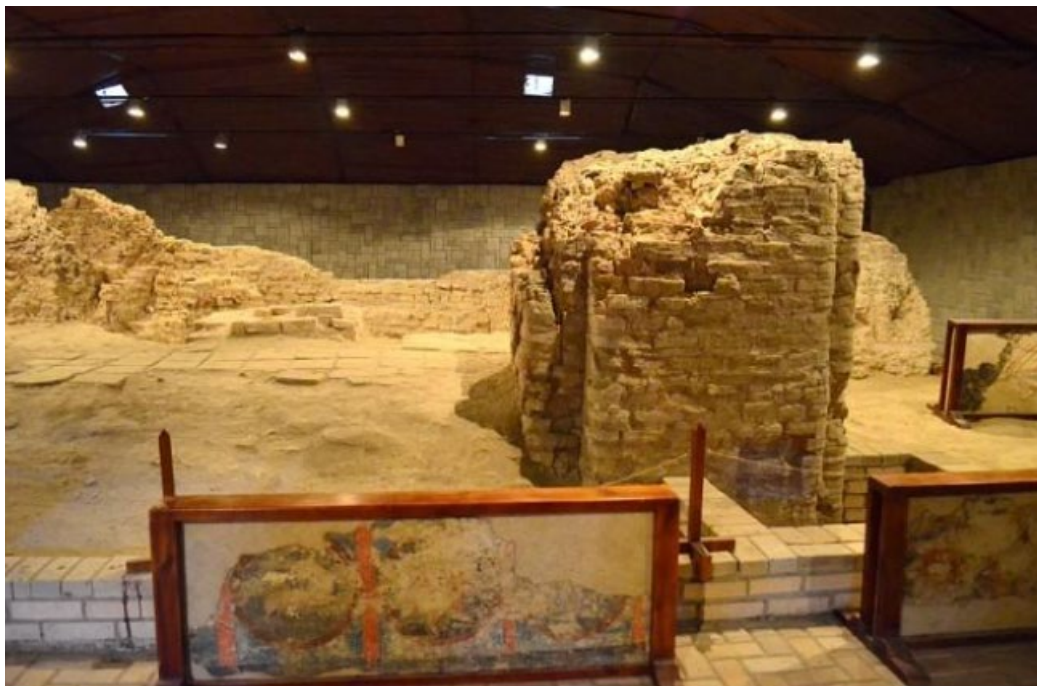


Рис.2.6. Інтер'єр павільйону залишків церкви Івана Богослова в Луцьку.

([Лукомовські1](#), Петрик, 2003 р)

Найпоширенішим у наших умовах є виявлення реальних деталей через вічко (або в приміщенні), обведення контурів будівлі на рівні поверхні при денному світлі. Трасування контурів будівлі на рівні поверхні при денному світлі. Цей варіант також можливий у наступних випадках, коли частково збереглися частини стіни чи фундаменту поверхні. Таким прикладом такі проекти як консервація та музеєфікація.

Трасування – вид археологічних робіт, під час яких контури фундаментів унікальних стародавніх будівель залишаються на поверхні крізь час і простір.

Подібно до того, як ми простежуємо фундаменти важливих стародавніх будівель, унікальні контури пам'яток, які можуть зникнути під поверхнею, піддаються натиску нових історичних епох. Мета пошукового проекту – показати нинішньому поколінню приклад відповідального та дбайливого ставлення до історії, а поглибити знання про те, яким було минуле та як жили попередні покоління, – залишити це майбутнім поколінням. Ці знання та досвід забезпечують плинність, стабільність і безперервність історії.

Таким прикладом як консервація та музеєфікація решток, фундаменти Успенського собору XII ст. та пам'ятки архітектури – каплиці св. Василя XVII ст. в с. Крилос Гацилького району Івано–Франківської області. (Рис.1). Також церква св. Іллі у Галичі та Десятинна церква у м.Києв. Також Музеєфікація фундаментів церкви св. Іллі у Галичі(Рис.2.8) та Музеєфікація фундаментів Десятинної церкви у м. Києві (Рис.2.9)

Проект зі збереження фундаментів собору Успіння Пресвятої Богородиці в селі Крилос та перетворення його на музей був реалізований. Навколо пам'ятки були проведені дренажні роботи. Захист передньої частини стіни 12 століття пористою глиною. Національного заповідника "Давній Галич" та тимчасове покриття кам'яними блоками, виявленими під час трасування. Був встановлений макет одного з варіантів теоретичної реконструкції храму(Рис.2.7.) [31. с.35].



Рис.2.7 Сучасний стан фундаментів Успенського собору. Зліва – зображено вигляд консерваційного трасування фундаментів; справа – макет теоретичної реконструкції пам'ятки.



Рис.2.8 Музеефікація фундаментів церкви св. Іллі у Галичі



Рис.2.9 Музеефікація фундаментів Десятинної церкви у м. Києві

2.3. Альтернативи відновленню матеріальної структури храму Параскеви в селі Космач.

Сучасне міське середовище постійно рухається, розвивається і трансформується. За останні роки міська форма зазнала стрімкої трансформації.

Міський ландшафт стрімко змінюється завдяки впровадженню нових містобудівних концепцій та створенню футуристичних будівель, сформованих за допомогою новітніх технологій. Зовнішній вигляд міст стрімко змінюється завдяки створенню футуристичних будівель, сформованих за допомогою технологій. Більше того, соціалізація відіграє суттєво зростаючу роль у всіх аспектах життя населення. Вона встановлює зв'язки та взаємні відносини між людьми. Міське середовище - соціальні системи Міське середовище формується інформаційними пристроями. Інформація стає найважливішим елементом соціального життя міста. Інформація стає найважливішим елементом міського суспільного життя і фундаментальним ресурсом для подальшого розвитку міст.

Інформація стає найважливішим елементом соціального життя міста. Потреба в інформатизації міського середовища зростає. Проектування інтерактивних архітектурних об'єктів у міському середовищі є перспективним напрямком.

Середовище – перспективний напрямок, який активно розвивається і потребує подальших досліджень. Потрібно більше досліджень. Сьогодні такі об'єкти здебільшого створюються на емпіричному рівні. На емпіричному рівні в науковій літературі розглядаються лише окремі аспекти проблеми. У науковій літературі також розглядаються лише окремі аспекти проблеми. Бракує чіткої термінології, яка б дозволила більш ефективно використовувати досвід створення інтерактивних об'єктів. Проте в широкому розумінні термін "інтерактивність" можна визначити наступним чином:[32.с.10]

«Інтерактивність – спосіб організації системи, за якого мета досягається інформаційним обміном складових цієї системи. Компонентами інтерактивності є всі складові співдіючої системи, за допомогою яких відбувається взаємодія з іншою системою / людиною (користувачем)»[33].

«Простір – це протяжність. вмістилище, в якому розташовані предмети і відбуваються події. У філософії тривають дискусії щодо того, чи є простір

окремою сутністю чи лише формою існування матерії. Простір характеризує співіснування об'єктів, їх протяжність і структурність, взаємне розташування»[34].

На основі дослідження таких методів як фіксація пам'ятки, збереження, зондаж, шурфування, консервація, музеєфікація. пристосування, трасування фундаментів. Було розглянуто приклади відбудови на основі перелічених методів. Тому станом на сьогодні можливим є, без ґрунтовних досліджень та на основі вже наявних матеріалів, з метою привернення уваги до місця території де була знищена церква св. Параскеви, є можливість створення інтерактивного простору.

Інтерактивний простір являє собою простір або середовище, де взаємодія людей, об'єктів і технологій є ключовим елементом. Це реалізується за допомогою різних елементів, які залучають і взаємодіють з відвідувачами. Такі простори можуть мати різні цілі ,наприклад, навчання, розваги, створення спільнот, висвітлення історії та культури.

Музей історії церкви св. Параскеви у збереженій дзвіниці. Автентичний вигляд дзвіниці мала такі архітектурні особливості(Рис.3.1.):

- Квадратна у плані;
- Дзвіниця двох'ярусна, типу четверик на четверику;
- Нижній ярус глухий, зрубний, верхній - каркасний, ошальований вертикальними дошками;
- Між ярусами широке опасання.
- Дзвіниця завершується чотирикутним наметовим верхом.



Рис.3.1 Первісний вигляд дзвіниці

Станом на 2024 р встояла тільки дзвіниця. Проте дзвіниця під час пожежі храму св. Параскеви була пошкодженою, але дзвіницю було відремонтовано, й оббито бляхою(Рис.3.2)

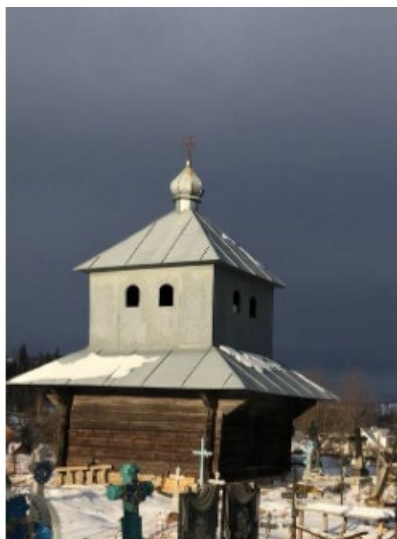


Рис.3.2 Сучасний вигляд дзвіниці

Однією з ідей є створення музеєфікації у збереженій дзвіниці. Цією ідеєю пропонується створення інтерактивного простору, може бути захопливим та освітнім проектом, спрямованим на вивчення і популяризацію втраченої культурної спадщини. Для продовження такої ідеї потрібно забезпечити безпеку та стабільність конструкції збереженої дзвіниці. Відновлення архітектурних деталей та повернення вигляду дзвіниці в автентичний вигляд.

Наступним етапом буде створення експозиції музею історії церкви вимагає уважного підходу для розміщення історичних артефактів , моделей з

метою передачі цікавої та інформативних подій для відвідувачів та туристів. Вибрати основну тематику експозицій, таку як історія храму, архітектурні етапи, будівельні періоди. Текстові планшети, які надають текст до кожної ілюстрації. Відобразити інформацію щодо архітектурних особливостей храму. Історичні події та будівельні періоди змін храму. Також надати відеоматеріали для можливості бачення історії змінення храму та розміщення макету храму. Враховуючи ці всі етапи можна створити експозицію музеї. Яка не лише передасть історію церкви, але й зацікавить та буде вражаючою для відвідувачів та туристів інших регіонів.

Так званий архітектурний маркетинг - це стратегічний підхід до просування архітектурних послуг і проектів з метою залучення клієнтів, партнерів і споживачів.

Також одним із можливих варіантів інтерактивного простору який можна використати на місці втраченого храму св. Параскеви у селі Космач Косівського району Івано-Франківської області пропонується створення інсталяції вітрини з макетом первісного вигляду храму. Макет розроблявся на основі проекту реставрації храму розробленого архітектором-реставратором З. Соколовським.

Дана інсталяційна модель ґрунтується на обмірах існуючого храму, візуальних обстеженнях, та фотографіях різних років. Основою для проекту реставрації є фото 1918 року із книги Українське Мистецтва (Автори Вадим і Данило Щербаківські). Створення макету інсталяції церкви на території, де він розташовувався, може бути потужним інструментом для залучення уваги.

Можна виділити кілька ідей для реалізації цього проекту

Дослідження та Реконструкції:

- *Археологічні дослідження:* на території, де розташований храм, провести археологічні дослідження, для консервації, зондажу, та трасування пам'ятки;

- *Створення макету*: на основі отриманих даних розробити точний макет храму в масштабі;

Вибір матеріалів та технологій:

- *Довговічні матеріали*: використання матеріалів. Які витримують вплив погодніх умов;
- *Технології та реконструкції*: застосування технологій для відтворення архітектурний деталей;

Місце участь та залучення громади:

- *Взаємодія з мешканцями*: залучення місцевих жителів до обговорення;
- *Волонтерство*: залучення волонтерів для спільного створення та встановлення макету;

Інтерактивні елементи:

- *Освітня інформація*: розміщення QR-кодів, що дають відвідувачам детальну інформацію про історію храму;

Безпека та Охорона:

- *Металева конструкція та система охорони*: використання металевих каркасів для забезпечення міцності макету, встановлення відеоспостереження для охорони макету;

Організація подій:

- *Тематичні події*: проведення тематичних подій на території інсталяції

Залучення туристів:

- *Туристичні маршрути*: включення інсталяції в туристичний маршрут та програми с. Космач;
- *Партнерство з туристичними агентствами*: співпраця з місцевими туристичними агентствами для просування інсталяції

Спорудження інсталяції макету храму на його місці розташуванні стане не лише символом відновлення культурної спадщини, але й зробить його цікавим об'єктом для туристів та людей с. Космач, покращивши їхнє розуміння історії та архітектури храму.

Висновки до розділу 2

Важливість і складність реконструкції втрачених будівель, зокрема церкви Параскеви в селі Космач, залежить від контексту, в якому вона здійснюється. Застосування реставраційних методів вимагає ідентифікації ділянки, на якій розташована церква, та ретельного містобудівного аналізу. Це дозволяє краще зрозуміти історичний та культурний контекст, що є важливим фактором у виборі найбільш відповідного методу реставрації.

У розділі "Методи відновлення втрачених будівель" розглядаються різні техніки та підходи до реставрації матеріальних структур. Особливу увагу приділено технологічним інноваціям, які сприяють високій якості реставрації та забезпечують довговічність відреставрованих об'єктів.

У розділі "Варіанти реставрації матеріальної структури церкви Параскеви в селі Космач" розглядаються різні сценарії та варіанти реставрації з урахуванням як історичних, так і сучасних аспектів. Для того, щоб обрати найкращий метод, важливо дотриматись рівноваги між практичністю та автентичністю.

Загалом, вибір методів і варіантів реставрації має ґрунтуватися на ретельному аналізі особливостей кожного об'єкта з урахуванням його історико-культурного значення та сучасних технічних можливостей. Такий підхід допомагає забезпечити якісну та добре збережену реставрацію втрачених будівель, що є дуже важливим для збереження культурної спадщини.

РОЗДІЛ III. Проектні рішення.

Дослідження архітектурних особливостей церкви св. Параскеви у с. Космач розпочато з пошуку архівних фото та їх співставлення. На рисунку 1 представлено чотири світлини. Перша, ймовірно, походить з архіву Варшавського університету та датується 1924 р. (надана краєзнавцем та жителем с. Космач Д. Кіщуком). Друга світлина зроблена українським мистецтвознавцем Д. Щербаківським та за словами О. Савчука (видавця, дослідника та знавця діяльності вченого) зроблена в період з 1914 по 1916 рр. Вони відрізняються тим, що на першій відсутня прибудова ризниці до східної стіни вівтаря. Натомість на фото Щербаківського ця прибудова вже є. Це дозволяє припустити, що перше фото може бути старішим за те, що зробив Д. Щербаківський. Далі церква в Космачі зафіксована на поштівці 1932 р. (рис. 3.1, фото 3).



Фото 1. Храм св. Параскеви у с. Космач, 1924р. Джерело: архів Варшавського університету.



Фото 2. Храм св. Параскеви у с. Космач, 1914-1916 рр., автор Данило Щербаківський.



Фото 3. Храм св. Параскеви у с. Космач, 1932 р. Джерело: поштівка з колекції З. Соколовського.



Фото 4. Храм св. Параскеви у с. Космач, 1976 р. автор З. Соколовський.

Рис.3.1. Архівні світлини храму св. Параскеви в с. Космач Косівського району, Івано-Франківської області.

У дослідженні використано давні світлини: з архіву Варшавського університету (потребує подальшого дослідження та точного датування), Д. Щербаківського [35. с. 174] та З. Соколовського.

Тут вже помітні зміни форми верху, який має спрощену конструкцію. В такому вигляді вона була зафіксована архітектором З. Соколовським на світлині 1976 р. Окрім фотофіксацій ним були зроблені схематичні обміри храму, на яких, в основному, базувалось дане дослідження. Спершу було опрацьовано й оцифровано обмірні креслення та проаналізовано ескізний проект реставрації храму, датований 1991 р. Він базувався на аналізі пропорційності, попередніх обстежень, архівних фото та власній фотофіксації. У пояснювальній записці зазначено, що церква була класичним зразком гуцульського народного будівництва і органічно поєднувалась з навколишнім середовищем.

3.1. Перший будівельний період XVIII ст.

Первісний вигляд церкви відтворений аналізом пропорційності її побудови. Він базувався на аналізі пропорційності, попередніх обстежень, архівних фото та власній фотофіксації. Перший будівельний період датується початком XVIII ст. та гіпотетично демонструє вигляд церкви св. Параскеви у с. Космач на час її будівництва.

На рисунку 3.2 зображено план храму св. Параскеви з загальними габаритними розмірами по осях храму 16,07 м довжиною та 9,38 м шириною. Також зазначені довжина випусти з вінців зрубу на 1,16 м на кожному куті храму яке тримало по периметру широке піддашся яке опиралось на випусти. Видовжений бабінець довжиною 5,39 м та шириною 4,76 м. Головна нава має такі розмірні характеристики довжина 9,24 м та шириною 5,86 м.

Також виконані всі 4 входи в храму як було проаналізовано в ескізному проекті та архівних фото, до кожного входу було запроектовано та сходи з каменю. На плані помітно що ліва сторона храм має довжину 4,23 а права

частина 3.38 по осях з цього можна побачити що бабінець був довший ніж вівтарна частина храму.

Таблиця 3.1

Експлікація приміщень

№	Назва приміщення	Площа м ²
1	Бабінець	25,65
2	Головна нава	54,15
3	Вівтар	21,61

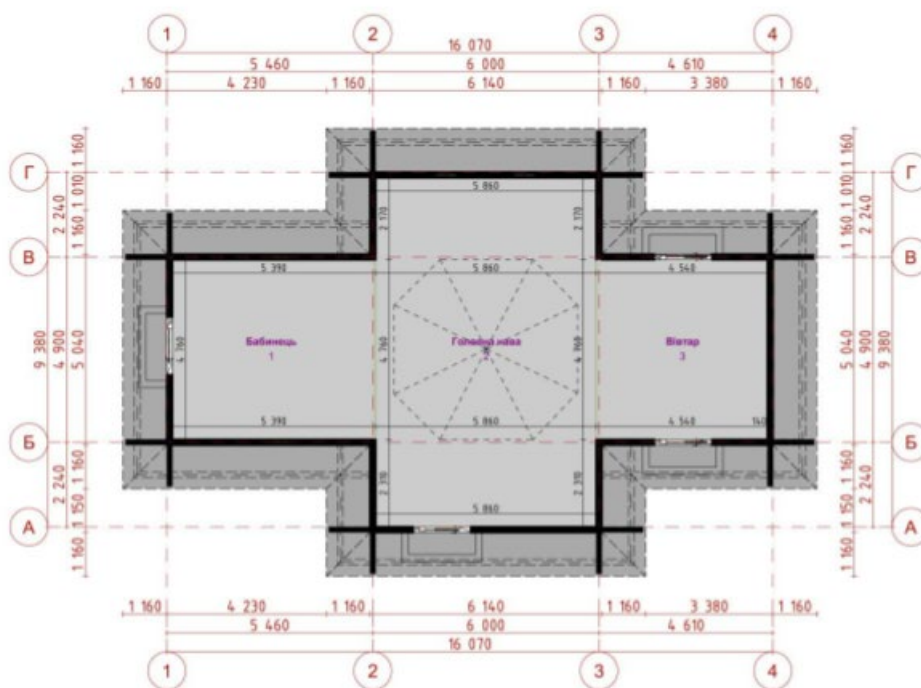


Рис3.2. Теоретична реконструкція плану будівлі храму станом на XVIII ст.

Церква в плані мала форму хреста з скороченими боковими раменами і подовженим бабинцем, без ризниці. План створений перетином двох трикутників п'ятидільна, одноверха. Довкола церкви оперезує піддашся на виступах. Зруб нижче піддашся відкритий, вище піддашся – вкритий гонтом. Дахи на раменах, бабінець та вівтар двосхилі з причілками. Нава завершується восьмигранним барабаном а на д барабаном розташовується ще один менший який завершується рамідальною банею з глухим ліхтарем та стрункою

маківкою, підхрестовим облуком та хрестом. Восьмигранна баня посаджена на невидимий ззовні четверик. (Рис.3.3)

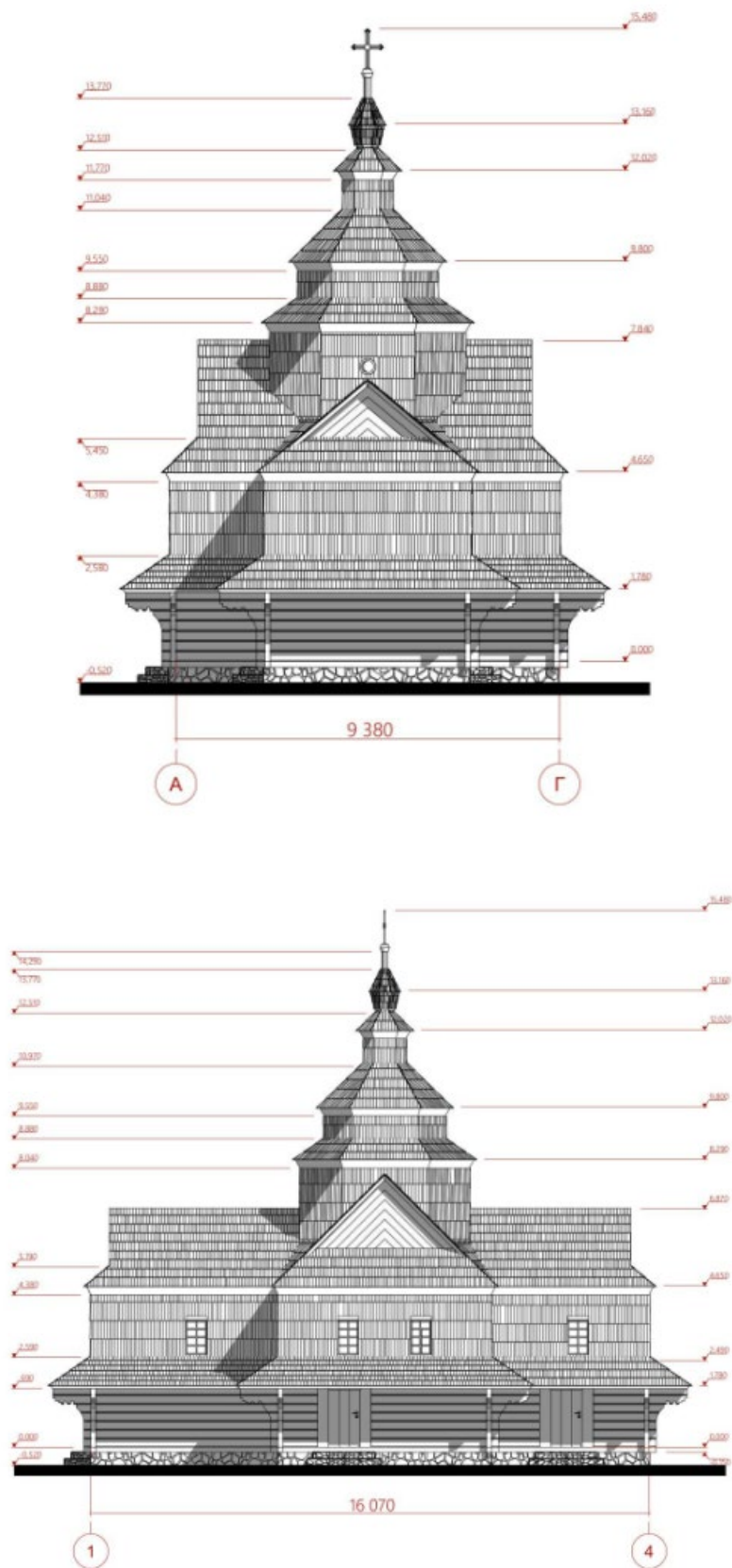


Рис.3.3 Перший будівельний період, XVIII ст.

3.2. Другий будівельний період кін XVIII ст.–поч.ХХ ст.

Однак з часом пам'ятка зазнала змін у своєму просторовому вирішенні. Рисунок 3.4. Загального вигляду плану свідчить про те що, першою зміною в просторовому вирішенні церкви була добудова ризниці за східної частини вівтаря, добудована ризниця яка була покрита такими самими двосхилим дахом з причітком як і другий ярус храму. На плані помітно що церква стала довшою на 3.24 м та продовжилось по периметру храму оперезана широким піддашшям, яке опиралось на декоративні випусти вінців зрубу.

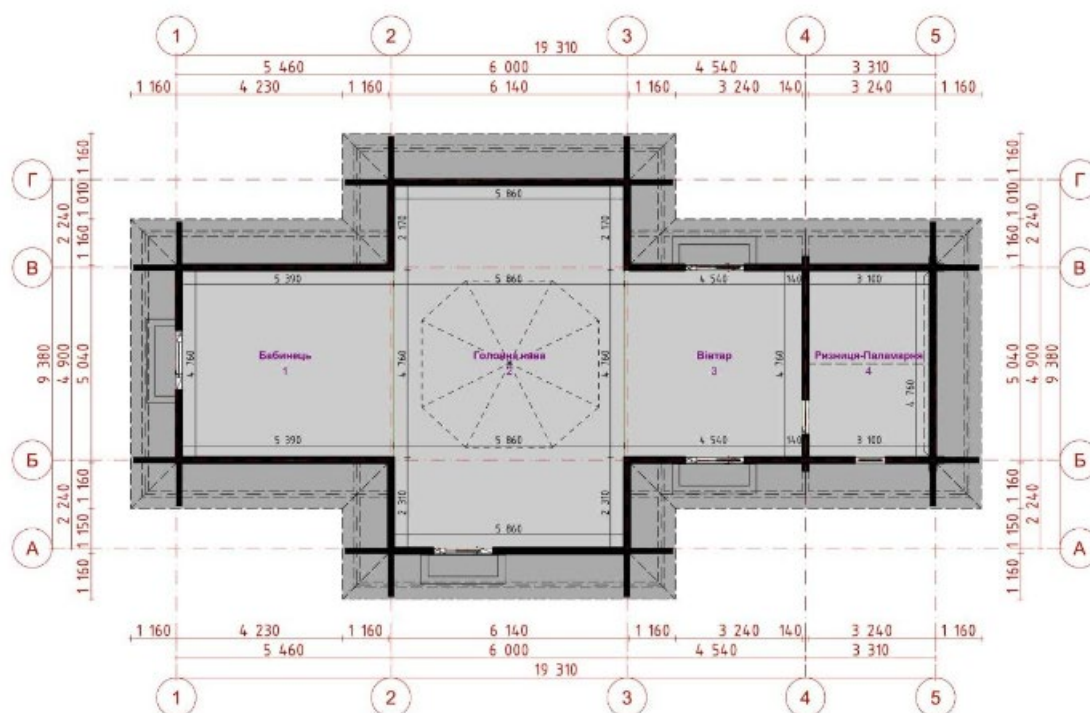


Рис.3.4 Другий будівельний період, поч. ХХ ст.

На рисунку 3.5 відтворено два основні фасади на яких видно що появилась добудова ризниці з вівтарної сторони храму. Від нульової відмітки храму висота причілка даху над ризницею становить + 4,35 м, а висота причілка над другим ярусом має 6.87 м тому загальна висота храму складає 15,48м.Ризниця покрита таким самим двосхилим дахом з причітком як і другий ярус храму. Прибудова ризниці, очевидно, мала практичну потребу з метою покращення умов богослужіння. Площа ризниці становить 14,76 м².

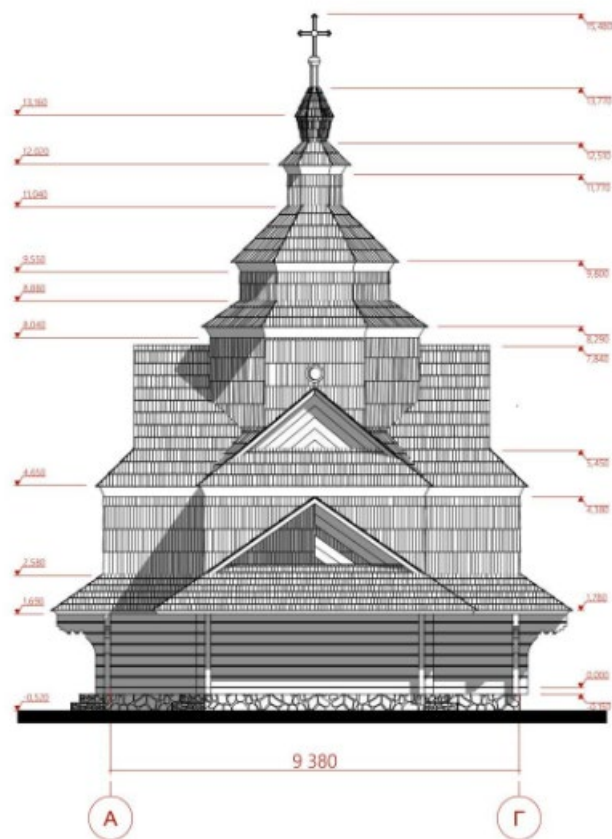


Рис.3.5 Другий будівельний період, поч. XX ст.

3.3 Третій будівельний період, 1920-ті –1980 ті. роки.

Третій будівельний період рис. 3.6 – 1930-ті – 1980-ті роки характеризується зміною форми верху над головною навою. Помітно що головна нава завершується восьмигранним барабаном, який покритий наметовим верхом з глухим ліхтарем та стрункою маківкою. П'ятидільна, одноверха, по периметру оперезана широким піддашшям, яке опирається на декоративно оздоблені випуски вінців зрубу. Другий ярус покритий двосхилими дахами з причілками. Стіни, дахи та верх покриті гонтом.

Порівнюючи які завершується нава першого та другого з третім періодом, можна побачити що висота верху зменшилась на велику частину висоти храму, а саме на 1, 62 м. Також розміщені два маленькі вікна на восьмигранному барабані, одне яке знаходить з передньої сторони фасаду а інше з задньої частини храму. Видно що передній причілок вищий по висоті ніж два інші які ідуть по довжині храму. На передньому та задньому фасадів розміщенні на другому ярусі вікна, які розміщені на кожній стіні храму, які покриті гонтом. Унаслідок цієї перебудови зменшуються висотні пропорції храму та спрощується його силует. Восьмерик має один залом та завершується невеликим наметовим верхом з ліхтарем та маківкою. Така форма завершення надає будівлі більш витончених пропорцій та естетичності.

Також помітно що цокольна частина храму було відтворено кладу каменю який міг на той час побудови храму так виглядати. Пропорційність добудови висоти ризниці відносно об'єму храму гарно доповнює фасад та вигляд церкви, помітно що причілки храму були зашиті дошками невеликої ширини для поєднання вертикальної площини на фасаді храму. Порівнюючи маківку храму третього періоду з перший та другим періодами то бачимо що вона переходить в металічний виріб. який кріпиться до верху шоломовидного даху.

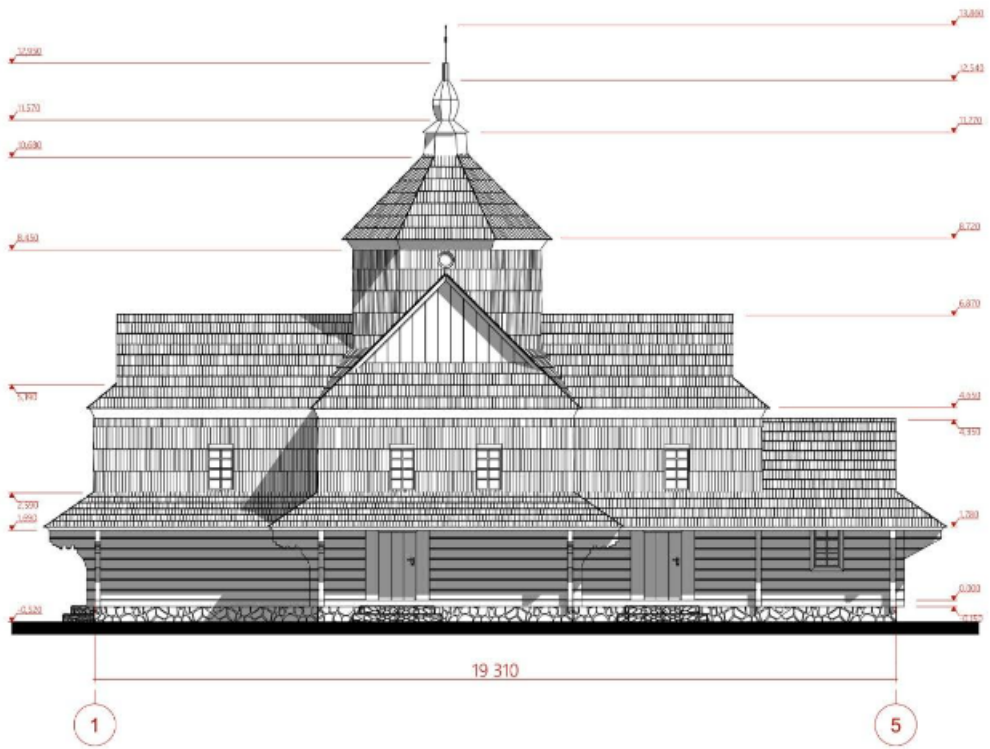
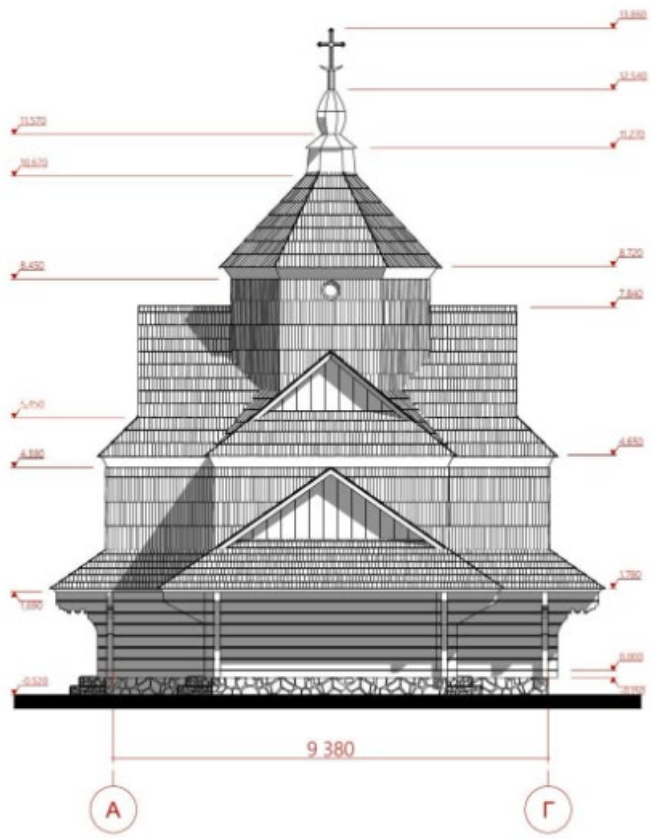


Рис3.6. Третій будівельний період, 1930 -ті – 1980-ті рр.

Висновки до розділу 3

Першим етапом стала робота із розробки креслень планів та фасадів будівлі відповідно до кожного з будівельних періодів. Надалі розроблено візуалізації церкви та сформовано у схеми разом з кресленнями.

Під час дослідження архітектурних особливостей церкви Святої Параскеви в с. Космач було знайдено та проаналізовано документальні фотографії різних періодів. На основі фотоматеріалів та обмірних креслень здійснено теоретичну реконструкцію та аналіз періоду будівництва храму.

Перший період будівництва церкви, датований XVIII століттям, характеризувався простим хрестоподібним планом з довгою навою та відсутністю ризниці. Відтворений план та площі приміщень свідчать про типову архітектуру гуцульського народного храмового будівництва.

Другий етап зміни храму, який розпочався на початку 20 століття, вніс зміни у просторове вирішення церкви. Площа і висота церкви збільшилися внаслідок прибудови ризниці до східної частини вівтаря та розширення піддашся.

Третій етап будівництва (1930-1980 рр) характеризується подальшими змінами форми завершення нави. Головну наву перекрили восьмигранним куполом, зменшивши співвідношення висот і додавши шоломовидний верх який надав естетичний вигляд.

РОЗДІЛ IV. ОХОРОНА ПРАЦІ В ГАЛУЗІ ТА ЦИВІЛЬНИЙ ЗАХИСТ

4.1. Аналіз факторів охорони праці в культових спорудах

Охорона праці в сакральних будівлях, таких як храми, церкви та інші релігійні споруди, має специфічні аспекти, які враховують особливості цих місць і цілі релігійної практики та богослужіння. Нижче наведено деякі аспекти, які можуть бути взяті до уваги при визначенні охорони праці та безпеки у священних будівлях. Враховуйте особливості будівлі та її облаштування, щоб забезпечити безпеку працівників і не зашкодити архітектурним та історичним елементам. При захисті історичних та культурних цінностей слід враховувати характеристики будівлі та матеріалів при проведенні ремонтних та реставраційних робіт, щоб зберегти їх історичне значення. Оцінка впливу культових споруд на довкілля повинна суттєвого впливу на середовище не несе, враховувати як їхню культурну та історичну цінність, так і стратегії для збереження та збалансованого використання ресурсів, спрямовані на збереження природного середовища для майбутніх поколінь. Як бути, якщо почалась повітряна тривога під час богослужіння потрібно заздалегідь визначте місце евакуації. У с. Космач немає спеціальних укриттів, але як альтернативу можна використовувати, поблизу місця знаходження людей підвали будинків, заклади освіти які мають укриття які можуть слугувати як місця подвійного призначення. На жаль, деякі навчальні заклади мають застарілі та ненадійні системи протипожежного захисту, що ще більше ускладнює протипожежний захист у притулках.

Слід зазначити, що використання легкозаймистих матеріалів із синтетичних смол при виготовленні спальних місць та іншого обладнання в захисних спорудах забороняється. Також забороняється використовувати для внутрішнього оздоблення захисних споруд синтетичні або інші матеріали, які при нагріванні виділяють шкідливі хімічні речовини

Захисні споруди повинні бути обладнані системи первинного пожежогасіння, внутрішнього протипожежного водопроводу та автоматичної

пожежної сигналізації повинні встановлюватися відповідно до вимог.

Розташування первинних засобів пожежогасіння та план евакуації з захищеної споруди повинні бути позначені та освітлені. Зберігання або використання легкозаймистих речовин небезпечних і радіоактивних матеріалів у захисних спорудах заборонено[36]. В документі[37] зазначено загальні положення та норми для захисних споруд та споруд подвійного призначення.

4.2 Пожежна безпека культових споруд.

При проектуванні сакральних споруд потрібно керуватись таким документом [1] в ньому йдеться про загальні положення щодо пожежної безпеки будівель та споруд. Пожежна безпека в культових спорудах є важливим елементом забезпечення безпеки людей, та захисту цінних об'єктів і збереження цілісності культурної спадщини.

«Пожежа – це неконтрольоване горіння поза спеціальним осередком, що завдає моральна та матеріальні збитки, а іноді призводить до загибелі людей»[38 ст 141].

Культові споруди є пожежонебезпечними будівлями і місцями, де збирається велика кількість людей. Загалом в Україні налічується 17 407 культових споруд. Близько 3 000 з них є дерев'яними будівлями і є особливо вразливими до вогню. Пожежна небезпека в культових будівлях характеризується використанням відкритого вогню - свічок, смолоскипів і лампад, відсутністю систем вентиляції, а також тим, що більшість старих культових споруд є дерев'яними конструкціями. Пожежі, що виникають у таких будівлях, завдають значних матеріальних і моральних збитків державі та суспільству. В середньому щороку в культових спорудах, зокрема дерев'яних церквах, які є частиною історичної спадщини, виникає 20 пожеж[39].

Потрібно розробляти ефективні системи пожежогасіння та евакуації, щоб забезпечити безпеку в разі виникнення небезпеки. Дотримуватись усіх вимог щодо пожежної безпеки[40].

Аналіз статистики пожеж у культових спорудах показав, що третя частина з них пов'язана з горінням конструкцій під дерев'яними куполами.

Гасіння пожеж у культових спорудах ускладнюється просторовим плануванням та конструктивними особливостям, висота купола (зазвичай понад 10 м). Відповідно до цього наказу, Державна служба України з надзвичайних ситуацій відповідає за постійний контроль за дотриманням норм пожежної безпеки. Державна служба України з надзвичайних ситуацій забезпечує постійний нагляд за дотриманням норм пожежної безпеки, включаючи регулярні перевірки об'єктів, управління підготовкою персоналу з питань пожежного захисту та пожежогасіння, а також розробку та впровадження технічних заходів безпеки.

Культові споруди належать до пожежонебезпечних будівель і є місцями, де збирається велика кількість людей. Пожежонебезпека культових споруд характеризується використанням відкритого вогню - свічок, смолоскипів та лампад, складним розташуванням підземних приміщень без систем вентиляції, а також тим, що більшість старих культових споруд є дерев'яними конструкціями. Пожежі в таких будівлях мають великий резонанс і завдають матеріальних і моральних збитків державі та суспільству.

З точки зору безпеки повинні бути виконані основні вимоги протипожежного захисту, такі як збереження несучої здатності конструкції протягом певного періоду часу, обмеження поширення вогню і диму всередині будівлі та на сусідні споруди і прилеглі території, забезпечення евакуації з будівлі або інших шляхів порятунку, а також забезпечення безпеки пожежних і рятувальних служб. У разі неможливості приведення об'ємно-планувальних, інженерних рішень, шляхів евакуації та евакуаційних виходів нерухомих культурних цінностей, що використовуються як культові споруди, у відповідність до вимог державних будівельних норм і правил розробляються та затверджуються відповідно до законодавства комплексні компенсаційні заходи протипожежного захисту, які не знижують цінності таких споруд[41].

Висновки до розділу 4

Культові споруди відносяться до пожежонебезпечних будівель, які мають історичну, культурну, архітектурну та духовну цінність і приваблюють велику кількість людей. Такі будівлі, як правило, є дерев'яними спорудами і використовують відкритий вогонь, наприклад, свічки, смолоскипи та лампадки. Пожежі в культових спорудах привертають увагу і можуть завдати серйозних матеріальних і моральних збитків державі та суспільству.

Після закінчення богослужіння слід вжити заходів безпеки, зокрема повністю вимкнути світло та обережно загасити свічки і вогнища. Важливо забезпечити вогнезахист дерев'яних частин будівлі, встановити систему пожежогасіння в просторі під куполом, мати адресну пожежну сигналізацію та засоби блискавкозахисту, ретельно стежити за станом електромережі та не допускати проходження ліній електропередач через легкозаймісті конструкції відкритим способом. Крім того, на території повинні бути встановлені первинні предмети пожежогасіння. Важливим завданням є регулярна перевірка протипожежного стану культових споруд для запобігання небезпекам.

Слід підкреслити важливість вжиття ефективних заходів безпеки у культових спорудах, оскільки вони мають значущий історичний та культурний вплив. Необхідність вогнезахисту, систем пожежогасіння та регулярної перевірки протипожежного стану стає актуальною для запобігання серйозним матеріальним та духовним втратам, які можуть виникнути у разі пожеж. Відповідальне та систематичне виконання цих заходів допоможе забезпечити безпеку у цих особливих об'єктах, що відіграють важливу роль у житті суспільства та його культурному спадку.

ВИСНОВКИ

Ця наукова робота має за мету популяризацію архітектурної спадщини регіону, особливо в контексті втраченого дерев'яного храму у с. Космач.

Робота зосереджена на обґрунтуванні методів відтворення храму за допомогою сучасних інструментів та засобів, включаючи метод історичної реконструкції. Зокрема, використання різних видів інтерактивних елементів сприяє відтворенню будівельних періодів та відновленню історичного контексту.

Мета дослідження полягає у розробці моделі історико-архітектурної реконструкції церкви св. Параскеви на основі, архівних матеріалів, фотографій та проекту відбудови архітектора-реставратора Зеновія Соколовського.

Завдання дослідження чітко визначаються, включаючи проведення аналізу архівних матеріалів, обґрунтування необхідності використання сучасних методів та 3D моделювання для відтворення храму, а також розробку візуалізацій та відеопрезентації будівельних періодів храму протягом XVIII-XX століть.

Реставрація церкви св. Параскеви в селі Космач в Косівському районі Івано-Франківської області викликала великий інтерес і обговорюється серед експертів-реставраторів, науковців, та представників різних напрямів. У зв'язку з втраченою фізичною структурою будівлі та неможливістю її реставрації та недоцільності відбудови, було розглянуто подальші заходи. Було вирішено провести детальне дослідження наявного матеріалу, оцифрувати його, визначити та візуалізувати основні три етапи будівництва, які нам відомо.

Як перший крок, було виготовлено план будівлі та креслення фасаду для кожного будівельного періоду. На наступному етапі було візуалізовано церкви та створено креслення.

Популяризація ідеї збереження та відтворення цінної архітектури території за допомогою сучасних технологій (3D-проектори, соціальні мережі,

медіа, інсталяції тощо) сприятиме поширенню інформації серед різних верств населення та розширенню аудиторії. Цим дослідженням зроблено перший крок до розробки проекту інтерактивного простору на місці зруйнованого храму та у дзвіниці, яка знаходиться поруч

Висновок вказує на значущість роботи у відновленні культурної спадщини, сприяючи не лише збереженню історії, але й створенню умов для нового розуміння та взаємодії з інтерактивним простором.

СПИСОК ВИКОРИСТАНИХ ДЖЕРЕЛ

1. Космач (Косівський район). URL:
[https://uk.wikipedia.org/wiki/%D0%9A%D0%BE%D1%81%D0%BC%D0%B0%D1%87_\(%D0%9A%D0%BE%D1%81%D1%96%D0%B2%D1%81%D1%8C%D0%BA%D0%B8%D0%B9_%D1%80%D0%B0%D0%B9%D0%BE%D0%BD\)](https://uk.wikipedia.org/wiki/%D0%9A%D0%BE%D1%81%D0%BC%D0%B0%D1%87_(%D0%9A%D0%BE%D1%81%D1%96%D0%B2%D1%81%D1%8C%D0%BA%D0%B8%D0%B9_%D1%80%D0%B0%D0%B9%D0%BE%D0%BD))
2. Космач. Унікальні села України. URL:
<https://ua.igotoworld.com/projects/kosmach/>
3. Церква Пресвятої Трійці. URL: <https://map.ugcc.ua/view/51->
4. Церква Святих Апостолів Петра і Павла (Космач) URL:
[https://www.wikiwand.com/uk/%D0%A6%D0%B5%D1%80%D0%BA%D0%B2%D0%B0_%D0%A1%D0%B2%D1%8F%D1%82%D0%B8%D1%85_%D0%90%D0%BF%D0%BE%D1%81%D1%82%D0%BE%D0%BB%D1%96%D0%B2_%D0%9F%D0%B5%D1%82%D1%80%D0%B0_%D1%96_%D0%9F%D0%B0%D0%B2%D0%BB%D0%B0_\(%D0%9A%D0%BE%D1%81%D0%BC%D0%B0%D1%87\)](https://www.wikiwand.com/uk/%D0%A6%D0%B5%D1%80%D0%BA%D0%B2%D0%B0_%D0%A1%D0%B2%D1%8F%D1%82%D0%B8%D1%85_%D0%90%D0%BF%D0%BE%D1%81%D1%82%D0%BE%D0%BB%D1%96%D0%B2_%D0%9F%D0%B5%D1%82%D1%80%D0%B0_%D1%96_%D0%9F%D0%B0%D0%B2%D0%BB%D0%B0_(%D0%9A%D0%BE%D1%81%D0%BC%D0%B0%D1%87))
5. Космач: традиція і сучасність: збірник науково-популярних нарисів / за заг. Ред. Д. І. Дзвінчука. Івано-Франківськ: Місто НВ, 2016. 188 с.
6. Пожоджук Д. Космач – унікальне українське село на Гуцульщині. *Народна творчість та етнографія*. 2003. № 1-2. С. 91–96.
7. Шаблій О., Якимович Б. Село Космач як об'єкт міждисциплінарного наукового дослідження. *Карпати: людина, етнос, цивілізація*. 2012. Вип. 4. С. 48–57.
8. Школа народної церковної архітектури. URL: <http://um.co.ua/12/12-3/12-32247.html>.
9. Тарас Я.М. Українська сакральна дерев'яна архітектура: словник – довідник – Львів: ІН НАНУ, 2006.– с. 584.

10. Щербаківські Вадим і Данило «Українське мистецтво»: у 2 т. з додатками / упорядн. О. О. Савчук. Харків: Видавець Савчук О. О., 2015. 472 с.
11. ДСТУ-Н Б В.3.2.-4:2016. Настанова щодо виконання ремонтно-реставраційних робіт на пам'ятках архітектури та містобудування. [Чинний від 2017-01-01]. Вид. офіц. Київ: Міністерство регіонального розвитку, будівництва та житлово-комунального господарства, 2016. с. 11
12. Про охорону культурної спадщини Закон України від 08.06.2000. № 1805-III URL:
https://ips.ligazakon.net/document/view/T001805?an=339&ed=2021_07_24
13. Лапенков В.І., Сангадієв З.Г.. Техніко-економічний аналіз діяльності підприємства, 2000. URL: <http://elbib.in.ua/tehniko-ekonomicheskij-analiz-deyatelnosti.html/>
14. Застосування аналітичного методу. URL: <https://uk.economy-pedia.com/11032130-analytical-method>.
15. Інтерактивність. URL: <https://uk.wikipedia.org/wiki/%D0%86%D0%BD%D1%82%D0%B5%D1%80%D0%B0%D0%BA%D1%82%D0%B8%D0%B2%D0%BD%D1%96%D1%81%D1%82%D1%8C>.
16. Свято – Михайлівський Золотоверхий монастр. URL:
https://vue.gov.ua/%D0%A1%D0%B2%D1%8F%D1%82%D0%BE-%D0%9C%D0%B8%D1%85%D0%B0%D0%B9%D0%BB%D1%96%D0%B2%D1%81%D1%8C%D0%BA%D0%B8%D0%B9_%D0%97%D0%BE%D0%BB%D0%BE%D1%82%D0%BE%D0%B2%D0%B5%D1%80%D1%85%D0%B8%D0%B9_%D0%BC%D0%BE%D0%BD%D0%B0%D1%81%D1%82%D0%B8%D1%80.
17. Золоті ворота,
Київ. URL: https://ua.dorogovkaz.com/stati_zoloty_vorota.php.

- 18.Музей «Золоті ворота», Київ. URL:
https://ua.igotoworld.com/ua/poi_object/2150_golden-gate-museum.htm
- 19.Визначні пам'ятки України. Золоті Ворота. URL: <https://viznachni-pamyatki-ukrajini.webnode.com.ua/kijiv/zoloti-vorota/>
- 20.Відродження з попелу: цікаві факти з історії церкви св. Іллі у Дора. URL:
<https://kuryer.if.ua/vidrozhena-z-popelu-czikavi-fakty-z-istoriyi-czerkvy-sv-illi-u-dori/>
- 21.Церква Святого Пророка Іллі (Яремче). URL:
[https://uk.wikipedia.org/wiki/Церква_Святого_Пророка_Іллі_\(Яремче\)](https://uk.wikipedia.org/wiki/Церква_Святого_Пророка_Іллі_(Яремче))
- 22.Комплексні наукові дослідження в реставрації пам'яток архітектури:
Коллективна монографія під ред. проф., д. арх. Миколи Бевза – Львів: НУ «Львівська політехніка», вид-во «Растр-7», 2022. с. 35, с 34
- 23.Інформаційний довідник міста Косів. URL:
<http://kosiv.org.ua/index.cfm/do/kosiv.main>
- 24.Космацька сільська громада. URL:
https://www.wikiwand.com/uk/Космацька_сільська_громада
- 25.Прокурава. URL: <https://uk.wikipedia.org/wiki/Прокурава>
- 26.Брустури (Косівський район). URL:
[https://uk.wikipedia.org/wiki/Брустури_\(Косівський_район\)](https://uk.wikipedia.org/wiki/Брустури_(Косівський_район)).
- 27.Населені пункти Косівщини. Космач Довідка села Космач. URL:
<http://kosiv.org.ua/index.cfm/do/villages.kosmach>.
- 28.ДБН А.2.2-14:2016. Склад та зміст науково проектної документації на реставрацію пам'яток архітектури та містобудування. [Чинний від 2017.30.03]. Вид. офіц. Київ: Мінрегіон України, 2017. с.36
- 29.Вечерський В. В. Консервація пам'яток архітектури // Велика українська енциклопедія. URL: https://vue.gov.ua/Консервація_пам'яток_архітектури (дата звернення: 11.02.2024).

30. Вечерський В. В. Пристосування пам'ятки архітектури // Велика українська енциклопедія. URL: [https://vue.gov.ua/Пристосування пам'ятки архітектури](https://vue.gov.ua/Пристосування_пам'ятки_архітектури) (дата звернення: 11.02.2024).
31. КОМПЛЕКСНІ НАУКОВІ ДОСЛІДЖЕННЯ В РЕСТАВРАЦІЇ ПAM'ЯТОК АРХІТЕКТУРИ: Колективна монографія під ред. проф., д. арх. Миколи Бевза – Львів: НУ «Львівська політехніка», вид-во «Растр-7», 2022 – с.34, с. 35.
32. Шишкін Е. А. Інноваційні планувальні та конструктивні рішення сучасних будівель і споруд : конспект лекцій для здобувачів другого (магістерського) рівня вищої освіти денної та заочної форм навчання галузі знань 19 – Архітектура та будівництво, спеціальності 192 – Будівництво та цивільна інженерія / Е. А. Шишкін, Ю. І. Гайко ; Харків. нац. ун-т міськ. госпва ім. О. М. Бекетова. – Харків : ХНУМГ ім. О. М. Бекетова, 2022. – с.10
33. Інтерактивність. URL: <https://uk.wikipedia.org/wiki/Інтерактивність>.
34. Простір. URL: <https://uk.wikipedia.org/wiki/Простір>.
35. Щербаківські Вадим і Данило «Українське мистецтво»: у 2 т. з додатками / упорядн. О. О. Савчук. Харків: Видавець Савчук О. О., 2015. С. 174
36. Питання безпеки: яким має бути укриття у закладі освіти. URL: <https://osvita.ua/school/86591/>.
37. ДБН В.2.2-5:2023 "Захисні споруди цивільного захисту" : від 10.08.2023 р. URL: https://dreamdim.ua/wp-content/uploads/2023/08/DBN_V_2_2_5-2023.pdf
38. Безпека життєдіяльності: підручник./[О.І. Запорожець, Б 40 Б.Д. Халмурадов, В.І. Применко та ін.] – «Центр учбової літератури», 2013.– с.141

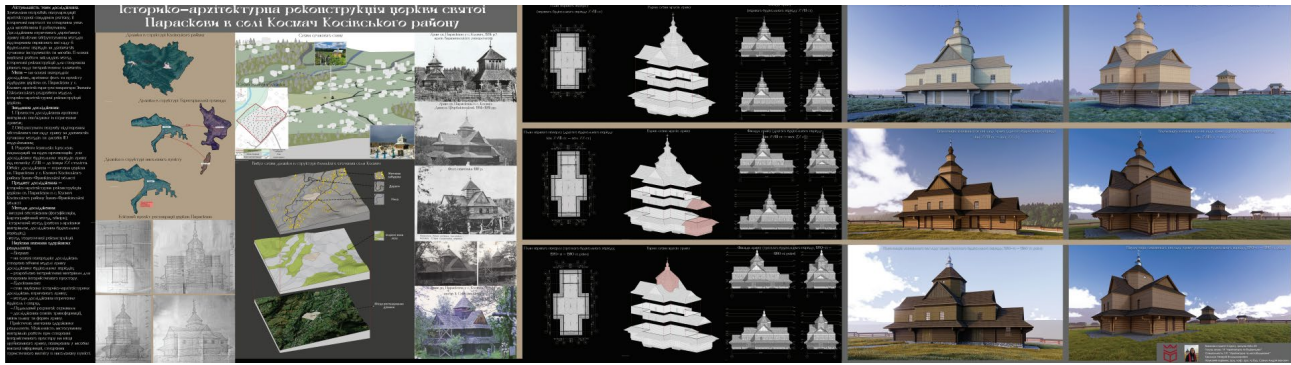
- 39.С.Я. Вовк, Н.О. Ференц, А.С. Лин. Львівський державний університет безпеки життєдіяльності. Пожежна безпека культових споруд в Україні. Пожежна безпека, №37, 2020 р – с.30
- 40.НАПБ В.01.059-2009/980. Правила пожежної безпеки культових споруд. [Чинний від 2012-10-22]. Вид. офіц. Київ, 2012. (Інформація та документація).
- 41.Про дотримання пожежної безпеки у культових закладах. URL: <https://regnews.com.ua/uncategorized/pro-dotrimannya-pozhezhnoï-bezpeki-u-kultovikh-zakladakh/>
- 42.Про охорону здоров'я: Закон України.– К.,1998.
- 43.Про охорону праці: Закон України.– К., 1992
- 44.Березуцький В.В., Васьковець Л,А., Вершиніна Н.П. та ін. Безпека життєдіяльності: Навчальний посібник/ за ред. Проф. В.В Березуцького. – Х.: Факт, 2005. –с. 348.
- 45.М.М. Козяр К 59 Основи охорони праці, безпеки життєдіяльності та цивільного захисту населення: Навчальний посібник/ М.М. Козяр, Я.І. Бедрій, О.В.Станіславчук. – К: Кондор, 2011. – с. 458.
- 46.ДБН В.1.1-7:2016 «Пожежна безпека об'єктів будівництва. Загальні вимоги» : від 31.10.2016 р. URL: https://dreamdim.ua/wp-content/uploads/2022/08/DBN-V_1_2-7-2021.pdf.
- 47.ДСТУ 2272-93. ССБП Пожежна безпека. Терміни і визначення.
- 48.Державні санітарні норми та правила. Гігієнічна класифікація праці за показниками шкідливості та небезпечності факторів виробничого середовища, важкості та напруженості трудового процесу: від 30.05.2014 URL: https://online.budstandart.com/ua/catalog/doc-page.html?id_doc=58073
- 49.ДБН В.2.5-28:2018 Природне і штучне освітлення: від 01.03.2019 URL: https://online.budstandart.com/ua/catalog/doc-page.html?id_doc=79885

50.Про охорону навколишнього природного середовища. Стаття 40.

Додержання екологічних вимог при використанні природних ресурсів: від
25.06.1991 URL:

[https://kodeksy.com.ua/pro_ohoronu_navkolishn_ogo_prirodnogo_seredoviwa
/statja-40.htm](https://kodeksy.com.ua/pro_ohoronu_navkolishn_ogo_prirodnogo_seredoviwa/statja-40.htm)

ДОДАТКИ



ВІДГУК

наукового керівника на кваліфікаційну роботу
«Історико-архітектурна реконструкція церкви Параскеви у с. Космач
Косівського району Івано-Франківської області»
на здобуття освітньо-кваліфікаційного рівня «магістр»
студента спеціальності 191 – «Архітектура та містобудування»
Крильчука Назарія Володимировича

Актуальність теми. Зумовлена потребою популяризації архітектурної спадщини регіону, її історичної вартості та створення умов для запобігання її руйнування. Дослідження втраченого дерев'яного храму включає обґрунтування методів відтворення первісного вигляду й будівельних періодів за допомогою сучасних інструментів та засобів.

Конкретність визначення мети і завдань. Студент в повному обсязі обґрунтував предмет, об'єкт, мету, методи та завдання дослідження. Структура кваліфікаційної роботи проекту повністю відповідає всім вимогам та обсягам рівня «магістр». Студентом було досліджено питання реконструкції та створення інтерактивних просторів на місці втраченого об'єкту. Також було вивчено світові та вітчизняні досвіди створення інтерактивних просторів.

Ступінь самостійності студента при виконанні роботи та оригінальності розробленості теми. Студент самостійно проаналізував значний обсяг архівних та історичних джерел, та інформацію на різних ресурсах. Активно вивчив досвід як світовий так і вітчизняний вже існуючих такого типу створення інтерактивного простору.

Достатність джерельної бази. Джерельна база, на якій ґрунтується дослідження, досить широка. У дослідженні був аналіз історичних та архівних матеріалів також визначення схематичних розмірів та наявних фотофіксацій, сучасні міжнародні джерела, та нормативні документи.

Практична спрямованість роботи. Одержані в ході дослідження результати мають практичне значення, адже сформульовані в роботі висновки, пропозиції та рекомендації можуть бути використані в подальших теоретичних дослідженнях, та створення презентаційного відео де продемонстровані студентом графічні та наукові напрацювання. Окрім того даний проект може бути реалізований для створення інтерактивного простору .

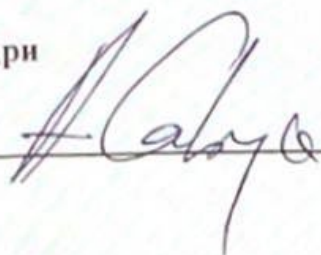
Апробація результатів і висновків кваліфікаційної роботи. Основні теоретичні положення, висновки та пропозиції, які містяться у дослідженні, доповідалися та обговорювалися на конференціях.

Якість оформлення кваліфікаційної роботи. Структурно та логічно виконана робота студентом, та має чітку структуру виконання у логічно викладеному порядку матеріали, які не стосуються обраної теми, включаючи вступ, розділи та їх опис, висновки та список використаних джерел літератури.

Мова та стиль роботи. Робота добре читається та сприймається для розуміння теми. Робота містить матеріал, який може відображати як теоретичні, так і практичні аспекти теми.

Загальний висновок про можливість допуску роботи до захисту. Кваліфікаційна робота успішно відповідає вимогам методичних рекомендацій, та має повних обсяг необхідних графічних матеріалів, та докладно викладено інформацію яку було дослідження. Тому заслуговує на оцінку «відмінно» і пропонується до захисту на здобуття освітньо-кваліфікаційного рівня «Магістр» за спеціальністю 191 «Архітектура та містобудування».

Науковий керівник:
кандидат архітектури, доцент кафедри
архітектури та будівництва
Університету Короля Данила



Савчук А.
І.

23 лютого 2024 р.

РЕЦЕНЗІЯ

Балинський Юрій Андрійович
Головний архітектор проектів

(науковий ступінь, вчене звання, посада, ПІБ рецензента)

**На кваліфікаційний проект «ІСТОРИКО-АРХІТЕКТУРНА
РЕКОНСТРУКЦІЯ ЦЕРКВИ ПАРАСКЕВИ У С. КОСМАЧ
КОСІВСЬКОГО Р-НУ ІВАНО-ФРАНКІВСЬКОЇ ОБЛАСТІ»**

студента ЗВО «Університет Короля Данила»
Мас-22
спеціальності: 191 «Архітектура та містобудування»

Крильчук Назарій Володимирович

Кваліфікаційний проект складається з графічної частини, пояснювальної записки, відеопрезентації та візуалізації до роботи.

Графічна й текстова частини пояснювальної записки кваліфікаційної роботи містять матеріали можливості застосування матеріалів роботи при створенні інтерактивного простору на місці зруйнованого храму; поширення у засобах масової інформації, створення туристичного магніту в населеному пункті.

Текстова частина пояснювальної записки сформована з вступу, чотирьох розділів, загальних висновків та списку використаних джерел. В даній роботі містяться результати аналізу світового та вітчизняного досвіду реконструкцій будівель та об'єктів також створення інтерактивних просторів на місці втрачених будівель.

У першому розділі подано аналіз вітчизняного та світового досвіду реконструкцій та створення інтеративності. У другому розділі проаналізовано об'єкт дослідження, розкрито методика і методи дослідження також містобудівний аналіз ділянки та середовища, та альтернативи відновленню матеріальної структури храму. Третій розділ містить результати аналізу особливостей архітектурно-просторової та об'ємно-планувальної структури храму. Головна увага приділена розробці цікавого теоретичній реконструкції

Практична спрямованість роботи. Одержані в ході дослідження результати мають практичне значення, адже сформульовані в роботі висновки, пропозиції та рекомендації можуть бути використані в подальших теоретичних дослідженнях, та створення презентаційного відео де продемонстровані студентом графічні та наукові напрацювання. Окрім того даний проект може бути реалізований для створення інтерактивного простору .

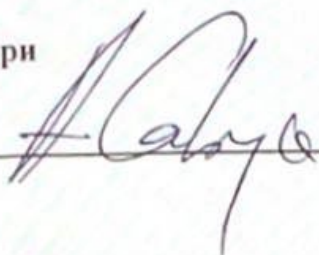
Апробація результатів і висновків кваліфікаційної роботи. Основні теоретичні положення, висновки та пропозиції, які містяться у дослідженні, доповідалися та обговорювалися на конференціях.

Якість оформлення кваліфікаційної роботи. Структурно та логічно виконана робота студентом, та має чітку структуру виконання у логічно викладеному порядку матеріали, які не стосуються обраної теми, включаючи вступ, розділи та їх опис, висновки та список використаних джерел літератури.

Мова та стиль роботи. Робота добре читається та сприймається для розуміння теми. Робота містить матеріал, який може відображати як теоретичні, так і практичні аспекти теми.

Загальний висновок про можливість допуску роботи до захисту. Кваліфікаційна робота успішно відповідає вимогам методичних рекомендацій, та має повних обсяг необхідних графічних матеріалів, та докладно викладено інформацію яку було дослідження. Тому заслуговує на оцінку «відмінно» і пропонується до захисту на здобуття освітньо-кваліфікаційного рівня «Магістр» за спеціальністю 191 «Архітектура та містобудування».

Науковий керівник:
кандидат архітектури, доцент кафедри
архітектури та будівництва
Університету Короля Данила



Савчук А.
І.

23 лютого 2024 р.

ПЛАГІАТ



метадані

Заголовок

ІСТОРИКО-АРХІТЕКТУРНА РЕКОНСТРУКЦІЯ ЦЕРКВИ ПАРАСКЕВИ У С. КОСМАЧ КОСІВСЬКОГО РАЙОНУ ІВАНО-ФРАНКІВСЬКОЇ ОБЛАСТІ

Автор

Крильчук Н. Науковий керівник / Експерт

підрозділ

King Danylo University

Тривога

У цьому розділі ви знайдете інформацію щодо текстових спотворень. Ці спотворення в тексті можуть говорити про МОЖЛИВІ маніпуляції в тексті. Спотворення в тексті можуть мати навмисний характер, але частіше характер технічних помилок при конвертації документа та його збереженні, тому ми рекомендуємо вам підходити до аналізу цього модуля відповідально. У разі виникнення запитань, просимо звертатися до нашої служби підтримки.

Заміна букв		3
Інтервали		0
Мікропробіли		71
Білі знаки		1
Парафрази (SmartMarks)		47

Обсяг знайдених подібностей

Коефіцієнт подібності визначає, який відсоток тексту по відношенню до загального обсягу тексту було знайдено в різних джерелах. Зверніть увагу, що високі значення коефіцієнта не автоматично означають плагіат. Звіт має аналізувати компетентна / уповноважена особа.

